



กระทรวงดิจิทัลเพื่อเศรษฐกิจและสังคม  
กรมอุตุนิยมวิทยา

## การคาดหมายลักษณะอากาศของประเทศไทยราย 3 เดือน

เดือนกุมภาพันธ์ – เมษายน พ.ศ. 2565

ออกประกาศ 31 มกราคม พ.ศ.2565

### การคาดหมายลักษณะอากาศ

1. ในระยะ 3 เดือนนี้ คาดว่า ปริมาณฝนรวมประเทศไทยทั้งประเทศจะสูงกว่าค่าปกติ โดยภาคเหนือ ภาคตะวันออกเฉียงเหนือ ภาคกลาง และภาคใต้ฝั่งตะวันตก จะมีปริมาณฝนรวมสูงกว่าค่าปกติประมาณร้อยละ 10 ภาคตะวันออก ภาคใต้ฝั่งตะวันออก กรุงเทพมหานครและปริมณฑล จะมีปริมาณฝนรวมสูงกว่าค่าปกติประมาณร้อยละ 20 (ตารางที่ 1)

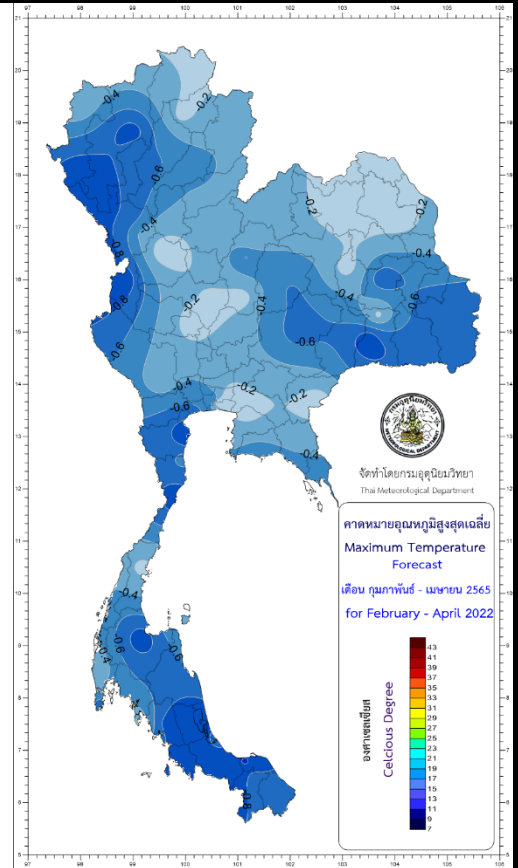
สำหรับอุณหภูมิสูงสุดเฉลี่ยจะมีค่าต่ำกว่าค่าปกติประมาณ 0.5 - 1.0 องศาเซลเซียส โดยอุณหภูมิสูงสุดเฉลี่ยทั้งประเทศ 33 - 35 องศาเซลเซียส (ค่าปกติ 34.5 °ซ.) ส่วนอุณหภูมิต่ำสุดเฉลี่ยจะมีค่าใกล้เคียงค่าปกติ เว้นแต่บริเวณภาคเหนือจะมีค่าสูงกว่าค่าปกติเล็กน้อย โดยอุณหภูมิต่ำสุดเฉลี่ยทั้งประเทศ 23 - 25 องศาเซลเซียส (ค่าปกติ 23.5 °ซ.) (ตารางที่ 2)

2. เดือนกุมภาพันธ์ ปริมาณฝนรวมประเทศไทยส่วนใหญ่จะมีค่าใกล้เคียงค่าปกติ บริเวณภาคเหนือ ภาคตะวันออกเฉียงเหนือ ภาคกลาง ภาคตะวันออก และกรุงเทพมหานครและปริมณฑล ส่วนภาคใต้ฝั่งตะวันออกและภาคใต้ฝั่งตะวันตกจะมีค่าสูงกว่าค่าปกติประมาณร้อยละ 10 โดยจะมีปริมาณฝนรวมตามภาคต่างๆ ดังนี้ ภาคเหนือ และภาคกลาง จะมีปริมาณฝนน้อยกว่า 15 มม. ภาคตะวันออกเฉียงเหนือประมาณ 10-20 ส่วนกรุงเทพมหานครและปริมณฑลประมาณ 10-30 มม. ภาคตะวันออก ภาคใต้ฝั่งตะวันออกและภาคใต้ฝั่งตะวันตก ประมาณ 30-60 มม.

อุณหภูมิเฉลี่ยของประเทศไทยส่วนใหญ่จะมีค่าใกล้เคียงค่าปกติ ยกเว้นภาคใต้จะต่ำกว่าค่าปกติ โดยประเทศไทยตอนบนจะมีอุณหภูมิสูงสุดเฉลี่ย 32-36 องศาเซลเซียส และอุณหภูมิต่ำสุดเฉลี่ย 16-24 องศาเซลเซียส ส่วนภาคใต้จะมีอุณหภูมิสูงสุดเฉลี่ย 30-34 องศาเซลเซียส และอุณหภูมิต่ำสุดเฉลี่ย 22-24 องศาเซลเซียส

3. เดือนมีนาคม ปริมาณฝนรวมบริเวณประเทศไทยส่วนใหญ่จะสูงกว่าค่าปกติ ภาคเหนือและภาคตะวันออกเฉียงเหนือประมาณร้อยละ 20 ส่วนภาคกลาง ภาคตะวันออก ภาคใต้ฝั่งตะวันออกและภาคใต้ฝั่งตะวันตก ประมาณร้อยละ 10 โดยจะมีปริมาณฝนรวมตามภาคต่างๆดังนี้ ภาคเหนือและภาคกลางจะมีปริมาณฝน 30-50 มม. ภาคตะวันออกเฉียงเหนือ และกรุงเทพมหานครและปริมณฑล จะมีปริมาณฝนน้อยกว่า 40-70 มม. ภาคตะวันออกประมาณ 60-90 มม. ภาคใต้ฝั่งตะวันออกประมาณ 80-100 และภาคใต้ฝั่งตะวันตกประมาณ 100-140 มม.

อุณหภูมิเฉลี่ยของประเทศไทยส่วนใหญ่จะมีค่าต่ำกว่าค่าปกติ ยกเว้นบริเวณกรุงเทพมหานครและปริมณฑล และภาคใต้ฝั่งตะวันออกจะสูงกว่าค่าปกติ โดยประเทศไทยตอนบนจะมีอุณหภูมิสูงสุดเฉลี่ย 33-37 องศาเซลเซียส และอุณหภูมิต่ำสุดเฉลี่ย 20-27 องศาเซลเซียส ส่วนภาคใต้จะมีอุณหภูมิสูงสุดเฉลี่ย 32-34 องศาเซลเซียส และอุณหภูมิต่ำสุดเฉลี่ย 23-25 องศาเซลเซียส



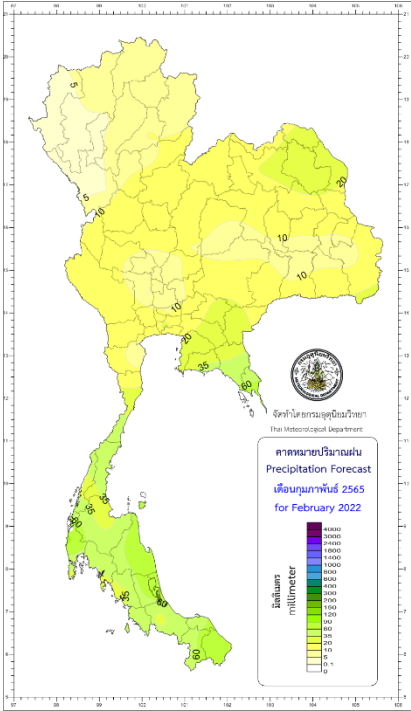
**4. เดือนเมษายน** ปริมาณฝนรวมประเทศไทยทั้งประเทศจะสูงกว่าค่าปกติ บริเวณภาคเหนือ ภาคตะวันออกเฉียงเหนือ ภาคกลาง ภาคใต้ฝั่งตะวันออกและภาคใต้ฝั่งตะวันตก จะสูงกว่าค่าปกติประมาณร้อยละ 20 ส่วนภาคตะวันออกเฉียงเหนือ และกรุงเทพมหานครและปริมณฑล จะสูงกว่าค่าปกติประมาณร้อยละ 10 โดยจะมีปริมาณฝนรวมตามภาคต่างๆดังนี้ ภาคเหนือ จะมีปริมาณฝนรวมประมาณ 16-90 มม. ภาคตะวันออกเฉียงเหนือประมาณ 80-110 มม. ภาคกลางประมาณ 70-100 มม. ภาคตะวันออกประมาณ 100-140 มม. กรุงเทพมหานครและปริมณฑลประมาณ 100-140 มม. ภาคใต้ฝั่งตะวันออกประมาณ 80-110 มม.และภาคใต้ฝั่งตะวันตกประมาณ 70-120 มม.

อุณหภูมิเฉลี่ยของประเทศไทยจะมีค่าต่ำกว่าค่าปกติ โดยประเทศไทยตอนบนจะมีอุณหภูมิสูงสุดเฉลี่ย 35-38 องศาเซลเซียส และอุณหภูมิต่ำสุดเฉลี่ย 23-28 องศาเซลเซียส ส่วนภาคใต้จะมีอุณหภูมิสูงสุดเฉลี่ย 33-35 องศาเซลเซียส และอุณหภูมิต่ำสุดเฉลี่ย 24-26 องศาเซลเซียส

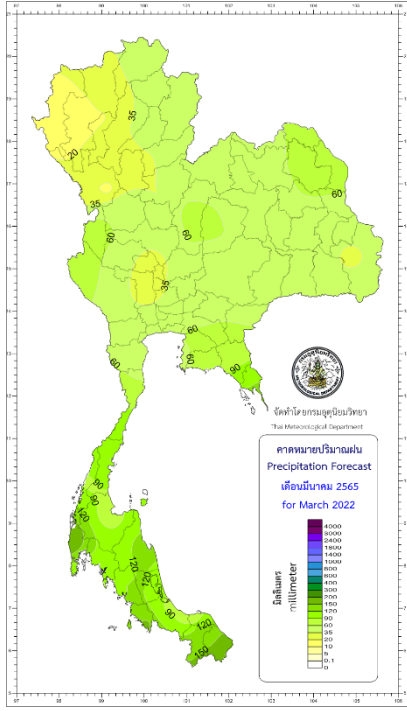
\*สำหรับข้อมูลที่ใช้สนับสนุนการคาดหมายลักษณะอากาศราย 3 เดือน อยู่ในรายละเอียดด้านหลังตารางที่ 1 และตารางที่ 2

### คาดหมายปริมาณฝนและผลต่างจากค่าปกติ (มิลลิเมตร)

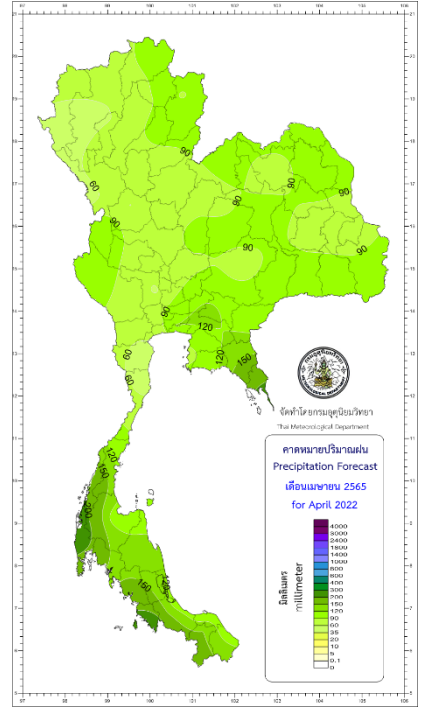
ปริมาณฝน เดือนกุมภาพันธ์ 2565



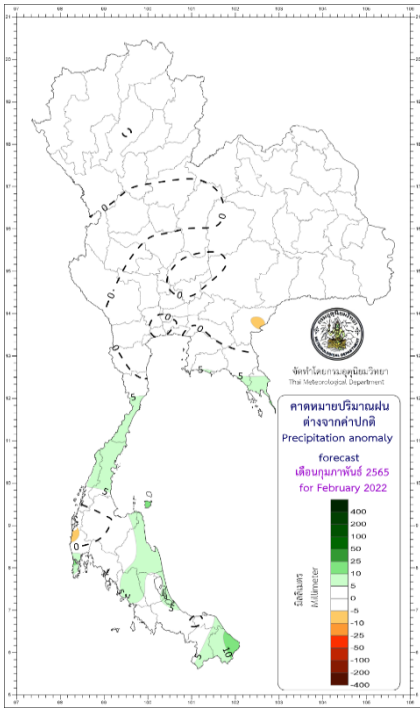
ปริมาณฝน เดือนมีนาคม 2565



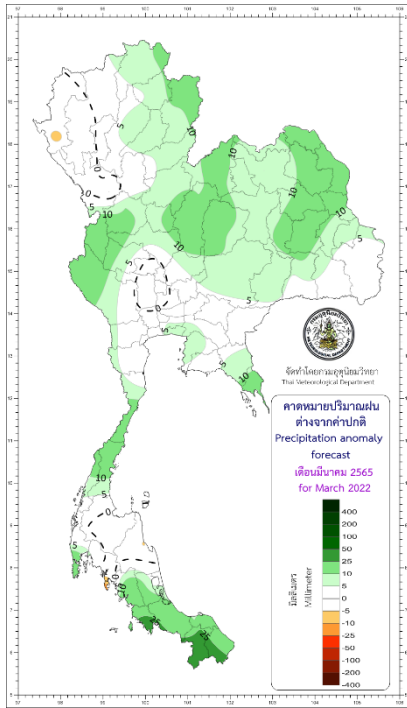
ปริมาณฝน เดือนเมษายน 2565



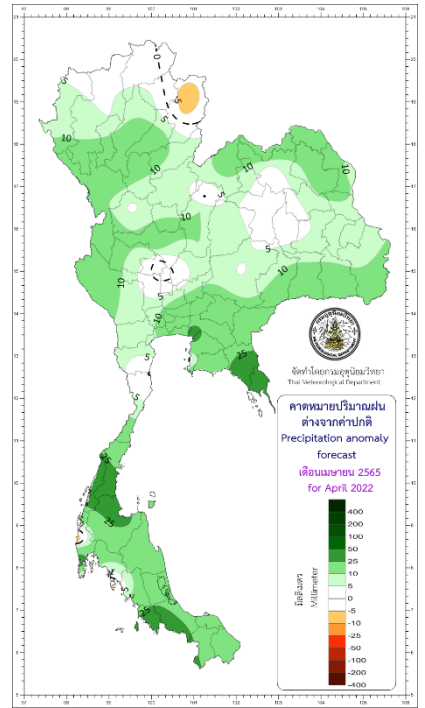
ฝนเดือนกุมภาพันธ์ ต่างจากค่าปกติ



ฝนเดือนมีนาคม ต่างจากค่าปกติ

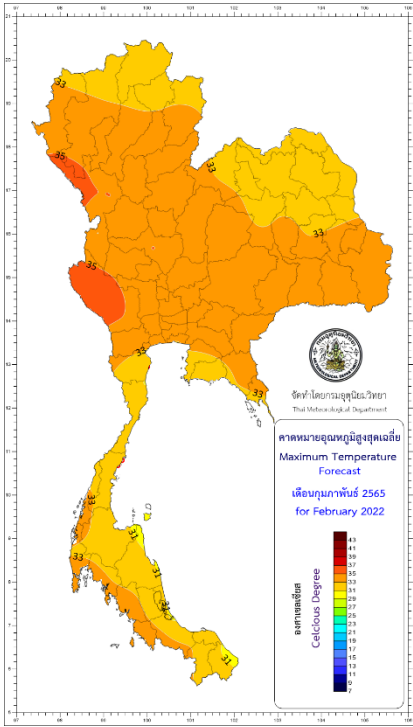


ฝนเดือนเมษายน ต่างจากค่าปกติ

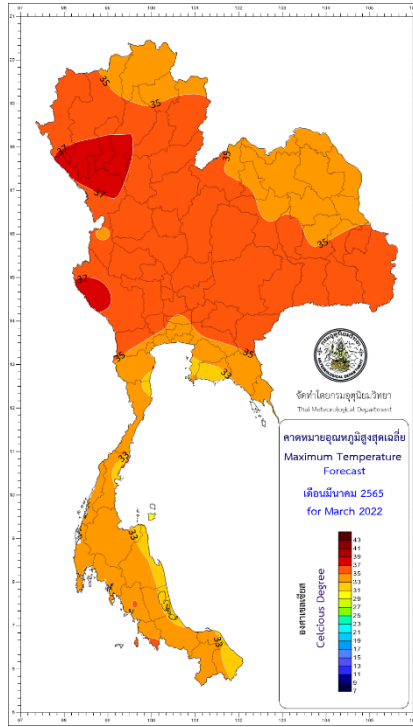


คาดการณ์อุณหภูมิสูงสุดเฉลี่ยและผลต่างจากค่าปกติ (องศาเซลเซียส)

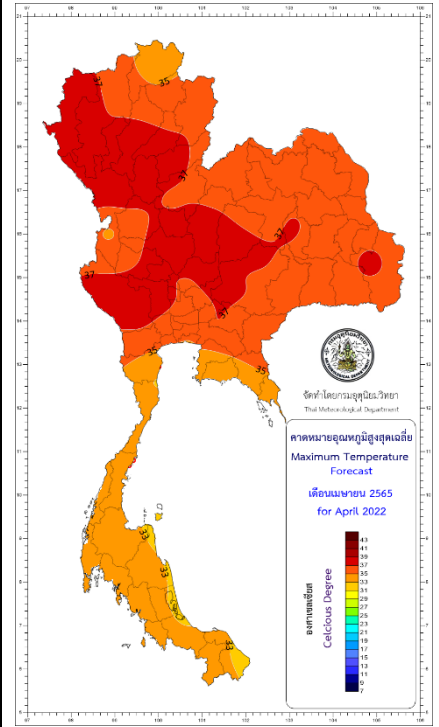
อุณหภูมิสูงสุดเฉลี่ย  
เดือนกุมภาพันธ์ 2565



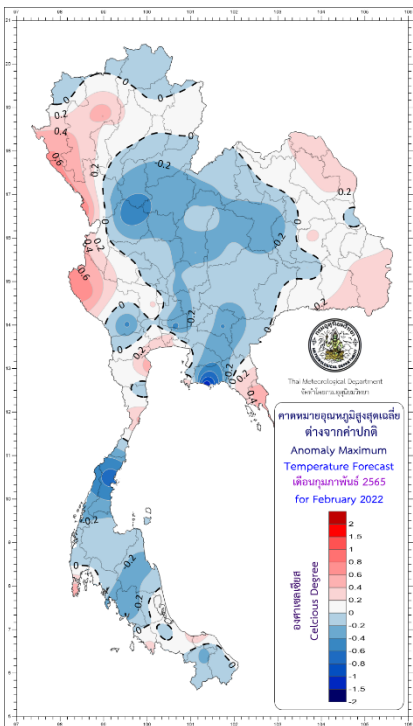
อุณหภูมิสูงสุดเฉลี่ย  
เดือนมีนาคม 2565



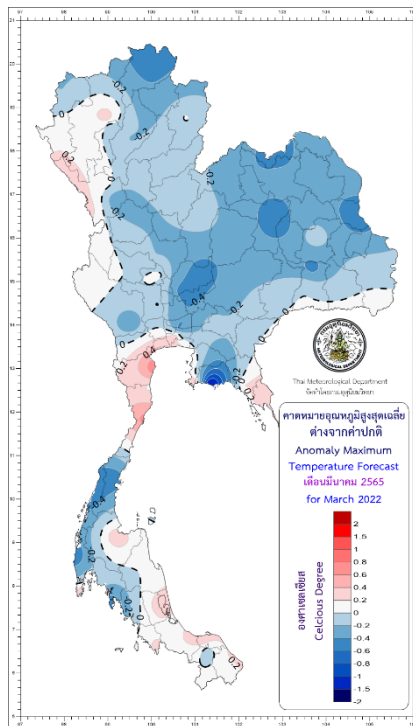
อุณหภูมิสูงสุดเฉลี่ย  
เดือนเมษายน 2565



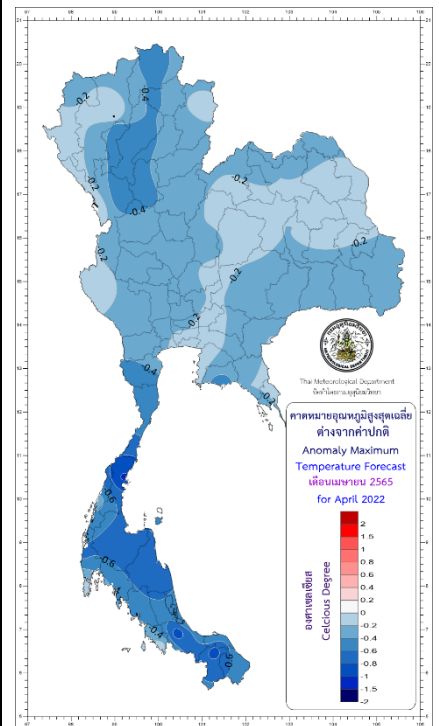
อุณหภูมิสูงสุดเฉลี่ย เดือนกุมภาพันธ์  
ต่างจากค่าปกติ



อุณหภูมิสูงสุดเฉลี่ย เดือนมีนาคม  
ต่างจากค่าปกติ

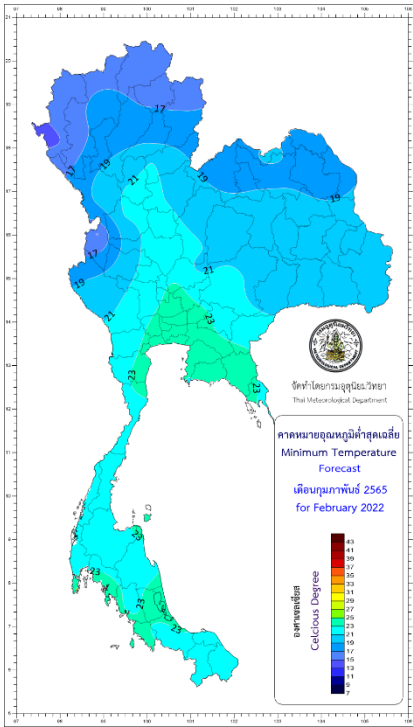


อุณหภูมิสูงสุดเฉลี่ย เดือนเมษายน  
ต่างจากค่าปกติ

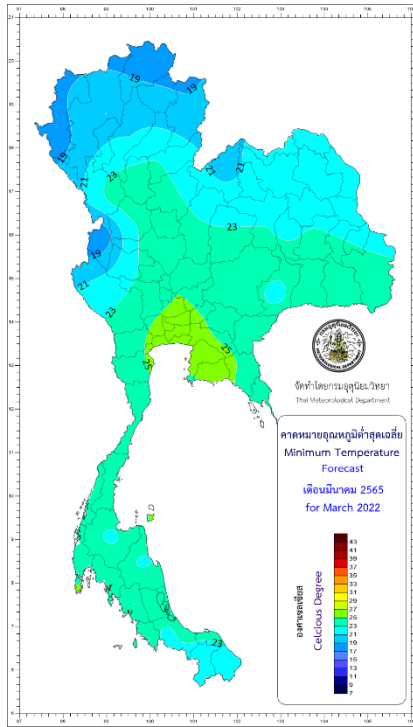


คาดการณ์อุณหภูมิต่ำสุดเฉลี่ยและผลต่างจากค่าปกติ (องศาเซลเซียส)

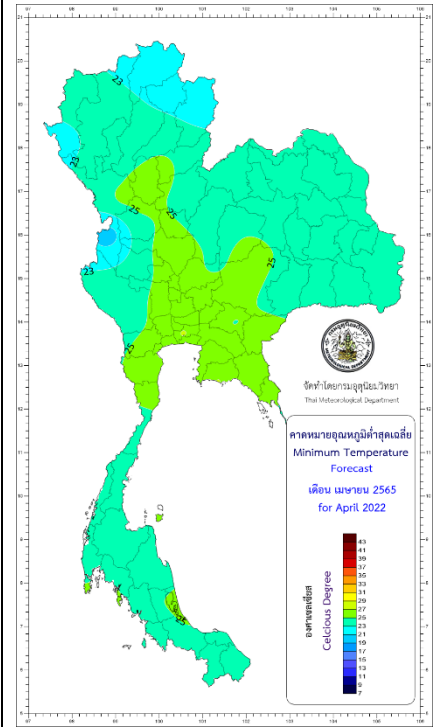
อุณหภูมิต่ำสุดเฉลี่ย  
เดือนกุมภาพันธ์ 2565



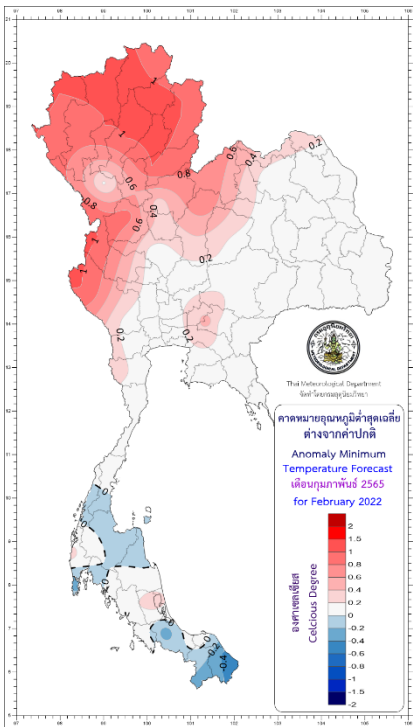
อุณหภูมิต่ำสุดเฉลี่ย  
เดือนมีนาคม 2565



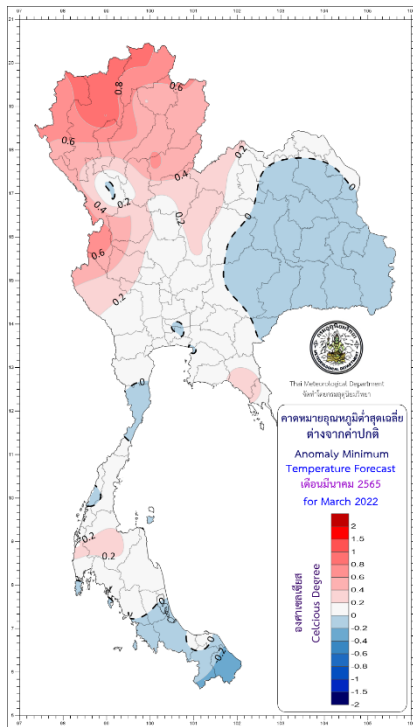
อุณหภูมิต่ำสุดเฉลี่ย  
เดือนเมษายน 2565



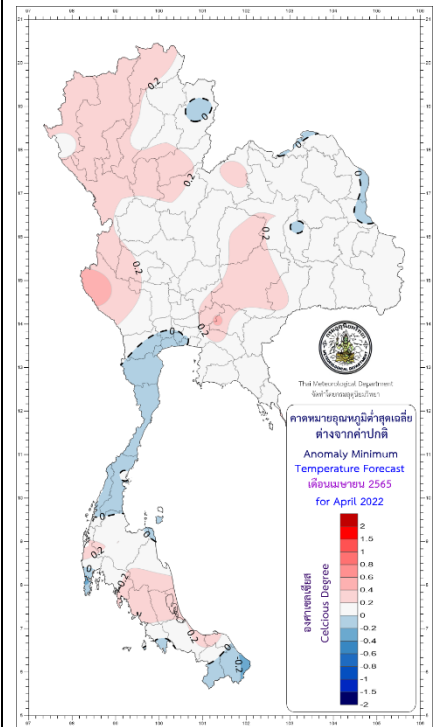
อุณหภูมิต่ำสุดเฉลี่ย เดือนกุมภาพันธ์  
ต่างจากค่าปกติ



อุณหภูมิต่ำสุดเฉลี่ย เดือนมีนาคม  
ต่างจากค่าปกติ



อุณหภูมิต่ำสุดเฉลี่ย เดือนเมษายน  
ต่างจากค่าปกติ



**\*\*\* ข้อควรระวัง \*\*\***

เดือนกุมภาพันธ์ อาจมีคลื่นกระแสลมตะวันตกเคลื่อนจากประเทศพม่า ผ่านประเทศไทยตอนบนและฝั่งตะวันตกของประเทศ ทำให้บริเวณดังกล่าวมีฝนฟ้าคะนอง ลมกระโชกแรงบางแห่ง และอาจมีลูกเห็บตกลงมาได้

เดือนมีนาคมและเมษายน มักจะมีพายุฤดูร้อนบ่อยครั้ง โดยจะมีลักษณะของพายุฝนฟ้าคะนอง ลมกระโชกแรงและอาจมีลูกเห็บตกในบางแห่ง ซึ่งก่อให้เกิดความเสียหายต่อชีวิตและทรัพย์สิน ประชาชนจึงควรติดตามข่าวพยากรณ์อากาศของกรมอุตุนิยมวิทยาอย่างใกล้ชิด

ตารางที่ 1 คาดหมายปริมาณฝน (มิลลิเมตร) จำนวนวันฝนตก (วัน) และเปรียบเทียบกับค่าปกติ

ภาค	คาดหมาย									ค่าปกติ*					
	กุมภาพันธ์ 2565			มีนาคม 2565			เมษายน 2565			กุมภาพันธ์		มีนาคม		เมษายน	
	ปริมาณ ฝน (มม.)	จำนวน วัน	เทียบกับ ค่าปกติ	ปริมาณ ฝน (มม.)	จำนวน วัน	เทียบกับ ค่าปกติ	ปริมาณ ฝน (มม.)	จำนวน วัน	เทียบกับ ค่าปกติ	ปริมาณ ฝน (มม.)	จำนวน วัน	ปริมาณ ฝน (มม.)	จำนวน วัน	ปริมาณ ฝน (มม.)	จำนวน วัน
เหนือ	5-15	1-2	ใกล้เคียง ค่าปกติ	30-50	3-5	สูงกว่าค่า ปกติ 20 %	60-90	7-10	สูงกว่าค่า ปกติ 10 %	9.8	1.4	31.8	3.1	70.4	7.0
ตะวันออกเฉียงเหนือ	10-20	2-3	ใกล้เคียง ค่าปกติ	40-70	4-6	สูงกว่าค่า ปกติ 20 %	80-110	8-11	สูงกว่าค่า ปกติ 10 %	15.6	2.5	45.1	4.8	85.1	8.0
กลาง	5-15	2-3	ใกล้เคียง ค่าปกติ	30-50	3-5	สูงกว่าค่า ปกติ 10 %	70-100	6-9	สูงกว่าค่า ปกติ 10 %	10.5	1.6	37.0	3.4	71.6	6.4
ตะวันออก	20-40	3-4	ใกล้เคียง ค่าปกติ	60-90	5-7	สูงกว่าค่า ปกติ 10 %	100-140	8-11	สูงกว่าค่า ปกติ 20 %	32.0	3.1	64.5	5.4	101.3	8.3
ใต้ฝั่งตะวันออก	30-60	4-6	สูงกว่าค่า ปกติ 10 %	80-110	5-7	สูงกว่าค่า ปกติ 10 %	80-110	7-10	สูงกว่าค่า ปกติ 20 %	43.8	3.7	87.3	5.4	85.8	7.3
ใต้ฝั่งตะวันตก	30-60	4-6	สูงกว่าค่า ปกติ 10 %	100-140	7-10	สูงกว่าค่า ปกติ 10 %	170-210	12-15	สูงกว่าค่า ปกติ 10 %	39.1	3.6	113.5	7.6	177.1	12.7
กรุงเทพฯ และ ปริมณฑล	10-30	2-3	ใกล้เคียง ค่าปกติ	40-70	4-6	สูงกว่าค่า ปกติ 10 %	100-140	7-10	สูงกว่าค่า ปกติ 20 %	17.8	2.5	48.3	4.6	95.0	7.9

ตารางที่ 2 คาดหมายอุณหภูมิสูงสุดเฉลี่ย ต่ำสุดเฉลี่ย (องศาเซลเซียส) และเปรียบเทียบกับค่าปกติ

ภาค	คาดหมาย									ค่าปกติ*					
	กุมภาพันธ์ 2565			มีนาคม 2565			เมษายน 2565			กุมภาพันธ์		มีนาคม		เมษายน	
	สูงสุด เฉลี่ย	ต่ำสุด เฉลี่ย	เทียบกับ ค่าปกติ	สูงสุด เฉลี่ย	ต่ำสุด เฉลี่ย	เทียบกับ ค่าปกติ	สูงสุด เฉลี่ย	ต่ำสุด เฉลี่ย	เทียบกับ ค่าปกติ	สูงสุด เฉลี่ย	ต่ำสุด เฉลี่ย	สูงสุด เฉลี่ย	ต่ำสุด เฉลี่ย	สูงสุด เฉลี่ย	ต่ำสุด เฉลี่ย
เหนือ	33-35	16-18	ใกล้เคียง ค่าปกติ	35-37	20-22	ต่ำกว่า ค่าปกติ	36-38	23-25	ต่ำกว่า ค่าปกติ	33.8	17.4	36.1	20.6	37.2	23.6
ตะวันออกเฉียงเหนือ	32-34	17-19	ใกล้เคียง ค่าปกติ	34-36	22-24	ต่ำกว่า ค่าปกติ	35-37	24-26	ต่ำกว่า ค่าปกติ	33.0	19.5	35.2	22.7	36.2	24.6
กลาง	34-36	19-21	ใกล้เคียง ค่าปกติ	35-37	23-25	ต่ำกว่า ค่าปกติ	36-38	24-26	ต่ำกว่า ค่าปกติ	34.8	21.7	36.5	23.9	37.5	25.3
ตะวันออก	32-34	21-23	ใกล้เคียง ค่าปกติ	33-35	24-26	ต่ำกว่า ค่าปกติ	34-36	25-27	ต่ำกว่า ค่าปกติ	33.0	23.4	33.9	25.0	34.7	25.9
ใต้ฝั่งตะวันออก	30-32	22-24	ต่ำกว่า ค่าปกติ	32-34	23-25	ใกล้เคียง ค่าปกติ	33-35	24-26	ต่ำกว่า ค่าปกติ	31.6	22.9	32.8	23.7	33.9	24.7
ใต้ฝั่งตะวันตก	32-34	22-24	ต่ำกว่า ค่าปกติ	33-35	23-25	ต่ำกว่า ค่าปกติ	33-35	24-26	ต่ำกว่า ค่าปกติ	33.7	23.3	34.3	23.9	34.2	24.7
กรุงเทพฯ และ ปริมณฑล	33-35	22-24	ใกล้เคียง ค่าปกติ	33-35	25-27	ใกล้เคียง ค่าปกติ	34-36	26-28	ต่ำกว่า ค่าปกติ	33.5	24.3	34.6	26.0	35.6	26.9

หมายเหตุ - \* ค่าเฉลี่ยในคาบ 30 ปี (พ.ศ. 2534-2563) ข้อมูล ณ วันที่ 26 ตุลาคม 2564

- การคาดหมายนี้เป็นการคาดหมายโดยใช้แบบจำลองภูมิอากาศและวิธีทางสถิติ และเป็นการคาดหมายระยะนาน ควรติดตามการพยากรณ์อากาศประจำวันจากกรมอุตุนิยมวิทยาด้วย
- คาดหมาย ฯ ราย 3 เดือนครั้งต่อไป จะประกาศในสัปดาห์สุดท้ายของเดือนถัดไป
- สอบถามข่าวพยากรณ์อากาศรายเดือน ราย 3 เดือนและรายฤดู ได้ที่โทร.02-3989929 โทรสาร 02-3838827
- ติดตามข่าวพยากรณ์อากาศรายเดือน ราย 3 เดือนและรายฤดู ได้ที่ [www.tmd.go.th](http://www.tmd.go.th)