



กระทรวงดิจิทัลเพื่อเศรษฐกิจและสังคม
กรมอุตุนิยมวิทยา

การคาดหมายลักษณะอากาศของประเทศไทยราย 3 เดือน

เดือนพฤษภาคม – กรกฎาคม พ.ศ.2565

ออกประกาศ 29 เมษายน พ.ศ.2565

การคาดหมายลักษณะอากาศ

1. ในระยะ 3 เดือนนี้ คาดว่า ปริมาณฝนรวมบริเวณประเทศไทยส่วนใหญ่จะสูงกว่าค่าปกติประมาณร้อยละ 5 ยกเว้นบริเวณภาคใต้ ปริมาณฝนรวมจะต่ำกว่าค่าปกติประมาณร้อยละ 3 โดยมีรายละเอียดตามภาคดังนี้ โดยภาคเหนือจะมีปริมาณฝนรวม ประมาณ 500-580 มิลลิเมตร (ค่าปกติ 515 มม.) ภาคตะวันออกเฉียงเหนือ ประมาณ 610-690 มิลลิเมตร (ค่าปกติ 631 มม.) ภาคกลาง ประมาณ 410-490 มิลลิเมตร (ค่าปกติ 432 มม.) กรุงเทพมหานครและปริมณฑล ประมาณ 580-660 มิลลิเมตร (ค่าปกติ 586 มม.) ภาคตะวันออก ประมาณ 740-820 มิลลิเมตร (ค่าปกติ 750 มม.) ภาคใต้ฝั่งตะวันออก ประมาณ 310-390 มิลลิเมตร (ค่าปกติ 371 มม.) และภาคใต้ฝั่งตะวันตก ประมาณ 910-990 มิลลิเมตร (ค่าปกติ 994 มม.)

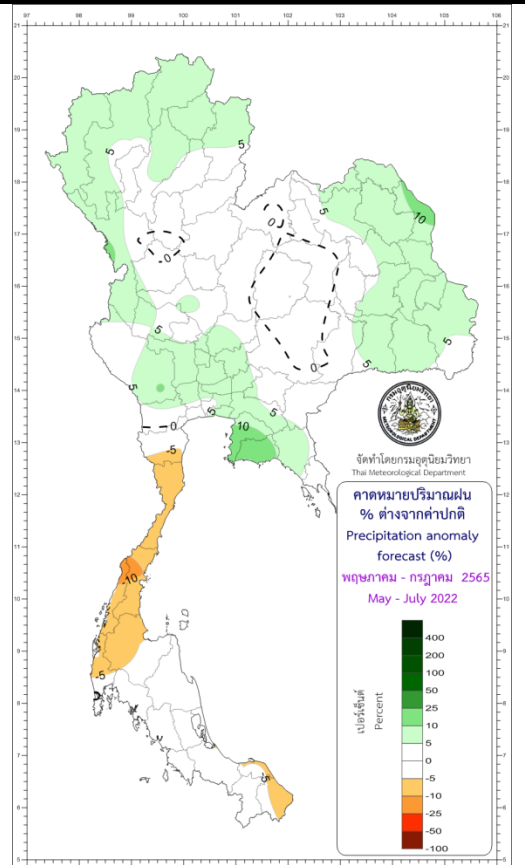
สำหรับอุณหภูมิสูงสุดเฉลี่ยของประเทศไทยทั้งประเทศจะมีค่าใกล้เคียงค่าปกติ โดยจะมีอุณหภูมิสูงสุดเฉลี่ยทั้งประเทศ 33-35 องศาเซลเซียส (ค่าปกติ 33.6 °ซ.) และอุณหภูมิต่ำสุดเฉลี่ยทั้งประเทศ 24-26 องศาเซลเซียส (ค่าปกติ 25.1 °ซ.)

2. เดือนพฤษภาคม ปริมาณฝนรวมประเทศไทยส่วนใหญ่จะสูงกว่าค่าปกติประมาณร้อยละ 10 ยกเว้นบริเวณภาคใต้ ปริมาณฝนจะใกล้เคียงค่าปกติ โดยจะมีปริมาณฝนรวมตามภาคต่างๆดังนี้ ภาคเหนือประมาณ 170-210 มม. ภาคตะวันออกเฉียงเหนือ ประมาณ 190-230 มม. ภาคกลางประมาณ 140-180 มม. ภาคตะวันออกรวมทั้งกรุงเทพมหานครและปริมณฑล ประมาณ 200-240 มม. ภาคใต้ฝั่งตะวันออกประมาณ 120-150 มม. ภาคใต้ฝั่งตะวันตกประมาณ 180-220 มม.

สำหรับอุณหภูมิสูงสุดเฉลี่ยของประเทศไทยทั้งประเทศจะมีค่าต่ำกว่าค่าปกติเล็กน้อยไม่เกิน 0.5 องศาเซลเซียส โดยประเทศไทยตอนบน จะมีอุณหภูมิสูงสุดเฉลี่ย 34-36 องศาเซลเซียส ส่วนภาคใต้จะมีอุณหภูมิสูงสุดเฉลี่ย 33-35 องศาเซลเซียส และอุณหภูมิต่ำสุดเฉลี่ยทั้งประเทศประมาณ 24-26 องศาเซลเซียส

3. เดือนมิถุนายน ปริมาณฝนรวมประเทศไทยส่วนใหญ่จะใกล้เคียงค่าปกติ ยกเว้นบริเวณใต้ จะมีปริมาณฝนต่ำกว่าค่าปกติประมาณร้อยละ 10 โดยจะมีปริมาณฝนรวมตามภาคต่างๆดังนี้ ภาคเหนือประมาณ 130-170 มม. ภาคตะวันออกเฉียงเหนือประมาณ 180-220 มม. ภาคกลางประมาณ 120-150 มม. ภาคตะวันออกประมาณ 240-280 มม. กรุงเทพมหานครและปริมณฑลประมาณ 180-220 มม. ภาคใต้ฝั่งตะวันออกประมาณ 90-120 มม. ภาคใต้ฝั่งตะวันตกประมาณ 300-350 มม.

สำหรับอุณหภูมิเฉลี่ยของประเทศไทยทั้งประเทศจะมีค่าใกล้เคียงค่าปกติ โดยประเทศไทยตอนบน จะมีอุณหภูมิสูงสุดเฉลี่ย 33-35 องศาเซลเซียส ส่วนภาคใต้จะมีอุณหภูมิสูงสุดเฉลี่ย 32-34 องศาเซลเซียส และอุณหภูมิต่ำสุดเฉลี่ยทั้งประเทศประมาณ 24-26 องศาเซลเซียส



4. เดือนกรกฎาคม ปริมาณฝนรวมบริเวณภาคเหนือและภาคตะวันออกเฉียงเหนือ จะสูงกว่าค่าปกติประมาณร้อยละ 5 ส่วนภาคกลาง ภาคตะวันออก รวมทั้งกรุงเทพมหานครและปริมณฑลจะมีปริมาณใกล้เคียงค่าปกติ ในขณะที่ปริมาณฝนรวมบริเวณภาคใต้จะต่ำกว่าค่าปกติประมาณร้อยละ 5 โดยจะมีปริมาณฝนรวมตามภาคต่างๆดังนี้ ภาคเหนือประมาณ 180-220 มม. ภาคตะวันออกเฉียงเหนือประมาณ 230-270 มม. ภาคกลางประมาณ 130-170 มม. ภาคตะวันออกประมาณ 260-310 มม. กรุงเทพมหานครและปริมณฑลประมาณ 160-200 มม. ภาคใต้ฝั่งตะวันออกประมาณ 100-130 มม. ภาคใต้ฝั่งตะวันตกประมาณ 300-360 มม.

สำหรับอุณหภูมิเฉลี่ยของประเทศไทยทั้งประเทศจะมีค่าใกล้เคียงค่าปกติ โดยจะมีอุณหภูมิสูงสุดเฉลี่ย 32-34 องศาเซลเซียส และอุณหภูมิต่ำสุดเฉลี่ยประมาณ 24-26 องศาเซลเซียส

*สำหรับข้อมูลที่ใช้สนับสนุนการคาดหมายลักษณะอากาศราย 3 เดือน อยู่ในรายละเอียดด้านหลังตารางที่ 1 และตารางที่ 2

***** ข้อควรระวัง *****

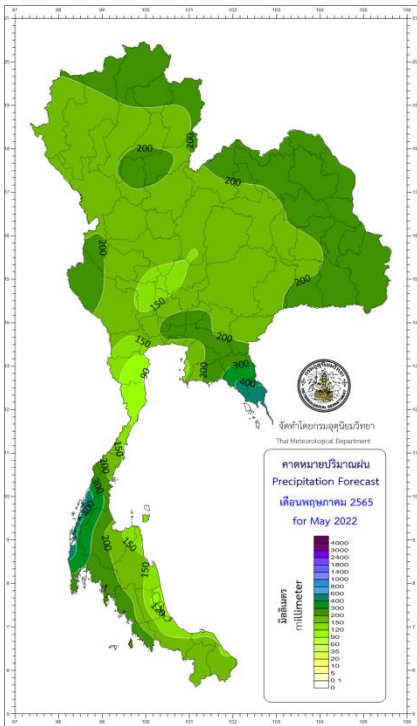
ช่วงเดือนพฤษภาคม อาจจะมีหย่อมความกดอากาศต่ำก่อตัวขึ้นบริเวณทะเลอันดามัน ซึ่งอาจทวีกำลังแรงขึ้นเป็นพายุดีเปรสชันหรือพายุไซโคลน และเคลื่อนตัวเข้าใกล้ด้านตะวันตกของประเทศไทย ซึ่งจะทำให้บริเวณด้านตะวันตกของทั้งภาคเหนือและภาคกลาง รวมทั้งภาคใต้จะมีฝนเพิ่มมากขึ้น

ช่วงเดือนมิถุนายนและกรกฎาคม มักจะมีพายุหมุนเขตร้อนก่อตัวในมหาสมุทรแปซิฟิกเหนือด้านตะวันตก และเคลื่อนตัวผ่านประเทศฟิลิปปินส์ลงสู่ทะเลจีนใต้ ส่งผลให้มรสุมตะวันตกเฉียงใต้ที่พัดปกคลุมประเทศไทยและอ่าวไทยมีกำลังแรงขึ้น ทำให้ประเทศไทยมีฝนตกเพิ่มขึ้น โดยเฉพาะบริเวณชายฝั่งภาคตะวันออกและภาคใต้ฝั่งตะวันตก

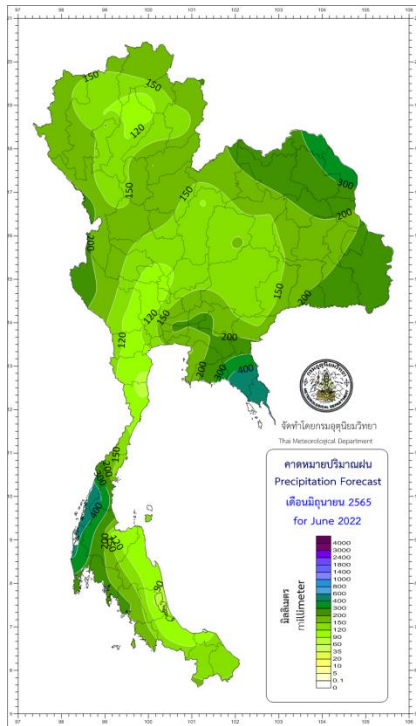
ช่วงปลายเดือนมิถุนายนถึงต้นเดือนกรกฎาคม มักจะเกิดสภาวะฝนทิ้งช่วง โดยปริมาณและการกระจายของฝนจะลดลงอย่างมาก และอาจก่อให้เกิดการขาดแคลนน้ำด้านการเกษตรในหลายพื้นที่ โดยเฉพาะพื้นที่แล้งซ้ำซากนอกเขตชลประทาน

คาดหมายปริมาณฝนและผลต่างจากค่าปกติ (มิลลิเมตร)

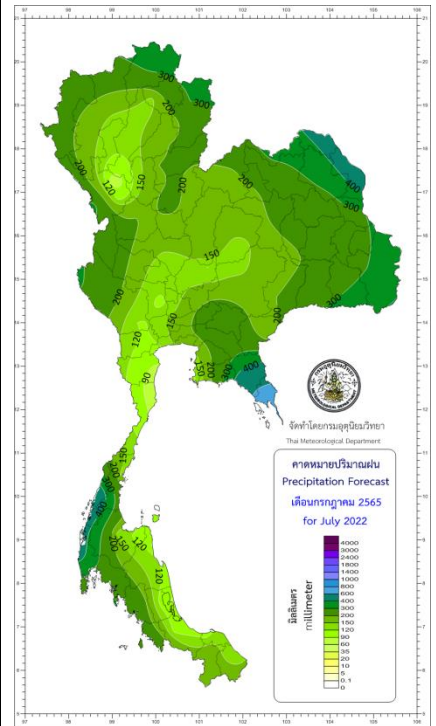
ปริมาณฝน เดือนพฤษภาคม 2565



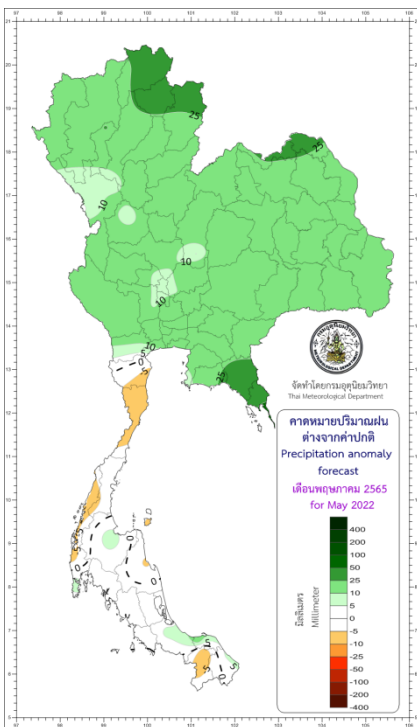
ปริมาณฝน เดือนมิถุนายน 2565



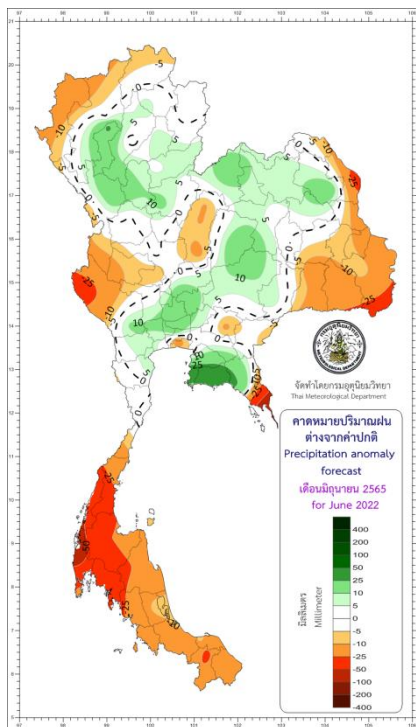
ปริมาณฝน เดือนกรกฎาคม 2565



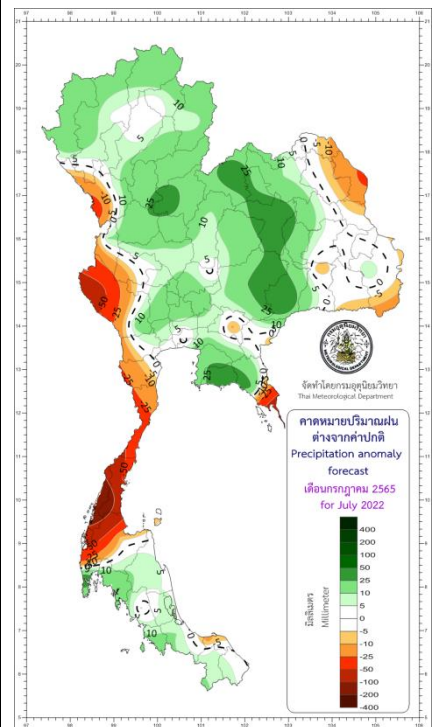
ฝนเดือนพฤษภาคม ต่างจากค่าปกติ



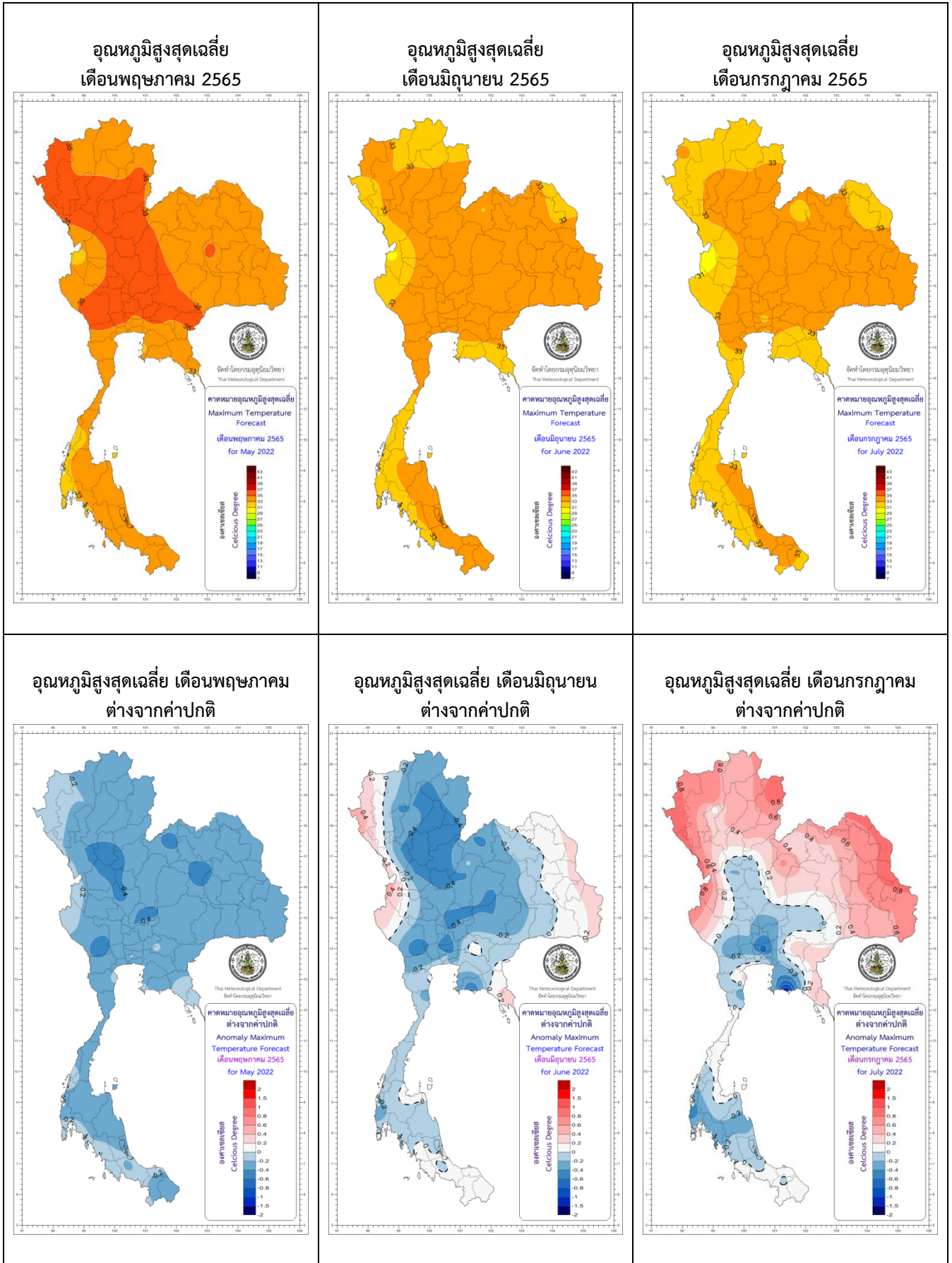
ฝนเดือนมิถุนายน ต่างจากค่าปกติ



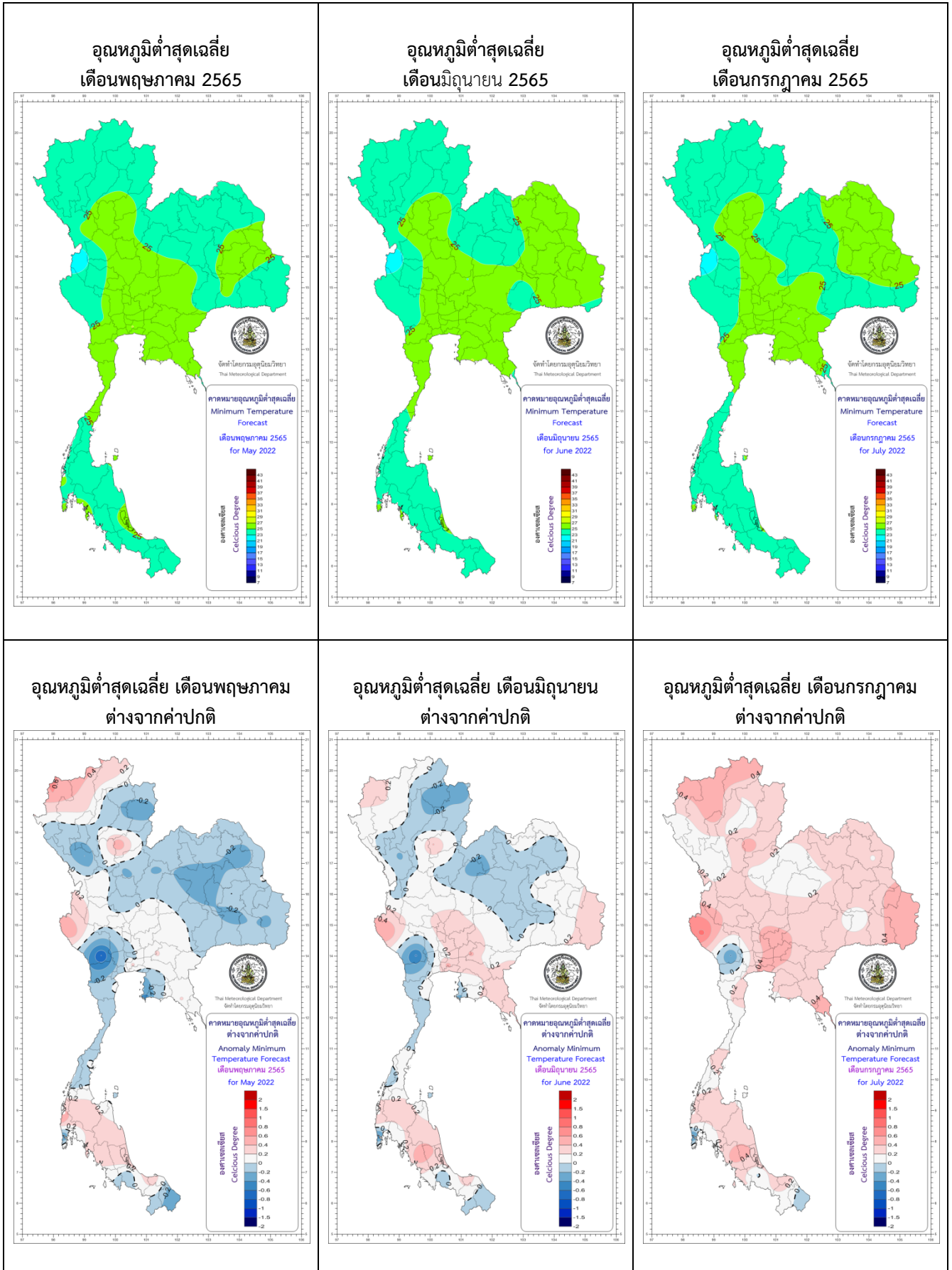
ฝนเดือนกรกฎาคม ต่างจากค่าปกติ



คาดการณ์อุณหภูมิสูงสุดเฉลี่ยและผลต่างจากค่าปกติ (องศาเซลเซียส)



คาดการณ์อุณหภูมิต่ำสุดเฉลี่ยและผลต่างจากค่าปกติ (องศาเซลเซียส)



ตารางที่ 1 คาดหมายปริมาณฝน (มิลลิเมตร) จำนวนวันฝนตก (วัน) และเปรียบเทียบกับค่าปกติ

| ภาค | คาดหมาย | | | | | | | | | ค่าปกติ* | | | | | |
|-------------------------|--------------------|--------------|----------------------------|--------------------|--------------|---------------------------|--------------------|--------------|---------------------------|-----------------------|--------------|-----------------------|--------------|-----------------------|--------------|
| | พฤษภาคม 2565 | | | มิถุนายน 2565 | | | กรกฎาคม 2565 | | | พฤษภาคม | | มิถุนายน | | กรกฎาคม | |
| | ปริมาณ ฝน (มม.) | จำนวน วัน | เทียบกับ ค่าปกติ | ปริมาณ ฝน (มม.) | จำนวน วัน | เทียบกับ ค่าปกติ | ปริมาณ ฝน (มม.) | จำนวน วัน | เทียบกับ ค่าปกติ | ปริมาณ ฝน (มม.) | จำนวน วัน | ปริมาณ ฝน (มม.) | จำนวน วัน | ปริมาณ ฝน (มม.) | จำนวน วัน |
| เหนือ | 170-210 | 16-18 | สูงกว่า ค่าปกติ 10 % | 130-170 | 16-18 | ใกล้เคียง ค่าปกติ | 180-220 | 19-21 | สูงกว่า ค่าปกติ 5 % | 173.1 | 15.5 | 152.9 | 17.8 | 189.2 | 19.4 |
| ตะวันออกเฉียงเหนือ | 190-230 | 15-17 | สูงกว่า ค่าปกติ 10 % | 180-220 | 15-17 | ใกล้เคียง ค่าปกติ | 230-280 | 17-19 | สูงกว่า ค่าปกติ 5 % | 191.2 | 15.3 | 197.9 | 16.1 | 241.9 | 17.4 |
| กลาง | 140-180 | 14-16 | สูงกว่า ค่าปกติ 10 % | 110-150 | 14-16 | ใกล้เคียง ค่าปกติ | 130-170 | 15-17 | ใกล้เคียง ค่าปกติ | 146.9 | 14.3 | 133.2 | 15.4 | 151.8 | 16.4 |
| ตะวันออก | 200-250 | 16-18 | สูงกว่า ค่าปกติ 10 % | 230-280 | 15-17 | ใกล้เคียง ค่าปกติ | 260-310 | 16-18 | ใกล้เคียง ค่าปกติ | 204.1 | 15.8 | 258.4 | 16.7 | 287.4 | 17.2 |
| ใต้ฝั่งตะวันออก | 110-150 | 13-15 | ใกล้เคียง ค่าปกติ | 90-120 | 12-14 | ต่ำกว่า ค่าปกติ 10% | 100-140 | 13-15 | ต่ำกว่า ค่าปกติ 5% | 132.6 | 14.3 | 118.8 | 13.7 | 119.8 | 14.5 |
| ใต้ฝั่งตะวันตก | 280-330 | 19-21 | ใกล้เคียง ค่าปกติ | 280-330 | 17-19 | ต่ำกว่า ค่าปกติ 10% | 310-360 | 18-20 | ต่ำกว่า ค่าปกติ 5% | 302.7 | 19.9 | 339.5 | 18.9 | 351.6 | 19.8 |
| กรุงเทพฯ และ ปริมณฑล | 200-250 | 16-18 | สูงกว่า ค่าปกติ 10 % | 180-220 | 15-17 | ใกล้เคียง ค่าปกติ | 160-200 | 16-18 | ใกล้เคียง ค่าปกติ | 207.1 | 16.2 | 195.6 | 16.2 | 183.3 | 17.1 |

ตารางที่ 2 คาดหมายอุณหภูมิสูงสุดเฉลี่ย ต่ำสุดเฉลี่ย (องศาเซลเซียส) และเปรียบเทียบกับค่าปกติ

| ภาค | คาดหมาย | | | | | | | | | ค่าปกติ* | | | | | |
|-------------------------|------------------|------------------|---------------------|------------------|------------------|----------------------|------------------|------------------|----------------------|------------------|------------------|------------------|------------------|------------------|------------------|
| | พฤษภาคม 2565 | | | มิถุนายน 2565 | | | กรกฎาคม 2565 | | | พฤษภาคม | | มิถุนายน | | กรกฎาคม | |
| | สูงสุด เฉลี่ย | ต่ำสุด เฉลี่ย | เทียบกับ ค่าปกติ | สูงสุด เฉลี่ย | ต่ำสุด เฉลี่ย | เทียบกับ ค่าปกติ | สูงสุด เฉลี่ย | ต่ำสุด เฉลี่ย | เทียบกับ ค่าปกติ | สูงสุด เฉลี่ย | ต่ำสุด เฉลี่ย | สูงสุด เฉลี่ย | ต่ำสุด เฉลี่ย | สูงสุด เฉลี่ย | ต่ำสุด เฉลี่ย |
| เหนือ | 34-36 | 23-25 | ต่ำกว่า ค่าปกติ | 32-34 | 24-26 | ใกล้เคียง ค่าปกติ | 32-34 | 24-26 | ใกล้เคียง ค่าปกติ | 35.2 | 24.4 | 33.4 | 24.5 | 32.4 | 24.2 |
| ตะวันออกเฉียงเหนือ | 34-36 | 24-26 | ต่ำกว่า ค่าปกติ | 33-35 | 24-26 | ใกล้เคียง ค่าปกติ | 32-34 | 24-26 | ใกล้เคียง ค่าปกติ | 34.9 | 25.0 | 33.8 | 25.1 | 32.8 | 24.7 |
| กลาง | 35-37 | 25-27 | ต่ำกว่า ค่าปกติ | 33-35 | 24-26 | ใกล้เคียง ค่าปกติ | 33-35 | 24-26 | ใกล้เคียง ค่าปกติ | 35.9 | 25.5 | 34.5 | 25.1 | 33.6 | 24.8 |
| ตะวันออก | 33-35 | 25-27 | ต่ำกว่า ค่าปกติ | 32-34 | 25-27 | ใกล้เคียง ค่าปกติ | 31-33 | 25-27 | ใกล้เคียง ค่าปกติ | 34.0 | 26.1 | 33.0 | 25.8 | 32.4 | 25.5 |
| ใต้ฝั่งตะวันออก | 33-35 | 24-26 | ต่ำกว่า ค่าปกติ | 32-34 | 24-26 | ใกล้เคียง ค่าปกติ | 32-34 | 24-26 | ใกล้เคียง ค่าปกติ | 33.9 | 24.9 | 33.4 | 24.7 | 33.0 | 24.4 |
| ใต้ฝั่งตะวันตก | 32-34 | 24-26 | ต่ำกว่า ค่าปกติ | 31-33 | 24-26 | ใกล้เคียง ค่าปกติ | 31-33 | 24-26 | ใกล้เคียง ค่าปกติ | 32.9 | 24.9 | 32.1 | 24.7 | 31.8 | 24.5 |
| กรุงเทพฯ และ ปริมณฑล | 34-36 | 26-28 | ต่ำกว่า ค่าปกติ | 33-35 | 26-28 | ใกล้เคียง ค่าปกติ | 32-34 | 26-28 | ใกล้เคียง ค่าปกติ | 35.0 | 26.7 | 34.0 | 26.3 | 33.4 | 26.1 |

หมายเหตุ - * ค่าเฉลี่ยในคาบ 30 ปี (พ.ศ. 2534-2563) ข้อมูล ณ วันที่ 26 ตุลาคม 2564

- การคาดหมายนี้เป็นการคาดหมายโดยใช้แบบจำลองภูมิอากาศและวิธีทางสถิติ และเป็นการคาดหมายระยะนาน ควรติดตามการพยากรณ์อากาศประจำวันจากกรมอุตุนิยมวิทยาด้วย
- คาดหมาย ฯ ราย 3 เดือนครั้งต่อไป จะประกาศในสัปดาห์สุดท้ายของเดือนถัดไป
- สอบถามข่าวพยากรณ์อากาศรายเดือน ราย 3 เดือนและรายฤดู ได้ที่โทร.02-3989929 โทรสาร 02-3838827
- ติดตามข่าวพยากรณ์อากาศรายเดือน ราย 3 เดือนและรายฤดู ได้ที่ www.tmd.go.th

ศูนย์ภูมิอากาศ กองพัฒนาอุตุนิยมวิทยา
กรมอุตุนิยมวิทยา กระทรวงดิจิทัลเพื่อเศรษฐกิจและสังคม