



กระทรวงดิจิทัลเพื่อเศรษฐกิจและสังคม
กรมอุตุนิยมวิทยา

การคาดหมายลักษณะอากาศของประเทศไทยราย 3 เดือน

เดือนมิถุนายน - สิงหาคม พ.ศ.2565

ออกประกาศ 31 พฤษภาคม พ.ศ.2565

การคาดหมายลักษณะอากาศ

1. ในระยะ 3 เดือนนี้ คาดว่า ปริมาณฝนรวมประเทศไทยทั้งประเทศจะใกล้เคียงค่า ยกเว้นบริเวณกรุงเทพมหานครและปริมณฑล จะมีปริมาณฝนรวมสูงกว่าค่าปกติประมาณร้อยละ 5 โดยภาคเหนือจะมีปริมาณฝนรวม ประมาณ 540-620 มิลลิเมตร (ค่าปกติ 579 มม.) ภาคตะวันออกเฉียงเหนือ ประมาณ 680-760 มิลลิเมตร (ค่าปกติ 716 มม.) ภาคกลาง ประมาณ 430-490 มิลลิเมตร (ค่าปกติ 458 มม.) กรุงเทพมหานครและปริมณฑล ประมาณ 580-660 มิลลิเมตร (ค่าปกติ 591 มม.) ภาคตะวันออก ประมาณ 780-880 มิลลิเมตร (ค่าปกติ 830 มม.) ภาคใต้ฝั่งตะวันออก ประมาณ 350-390 มิลลิเมตร (ค่าปกติ 369 มม.) และภาคใต้ฝั่งตะวันตก ประมาณ 1,010-1,210 มิลลิเมตร (ค่าปกติ 1,110 มม.)

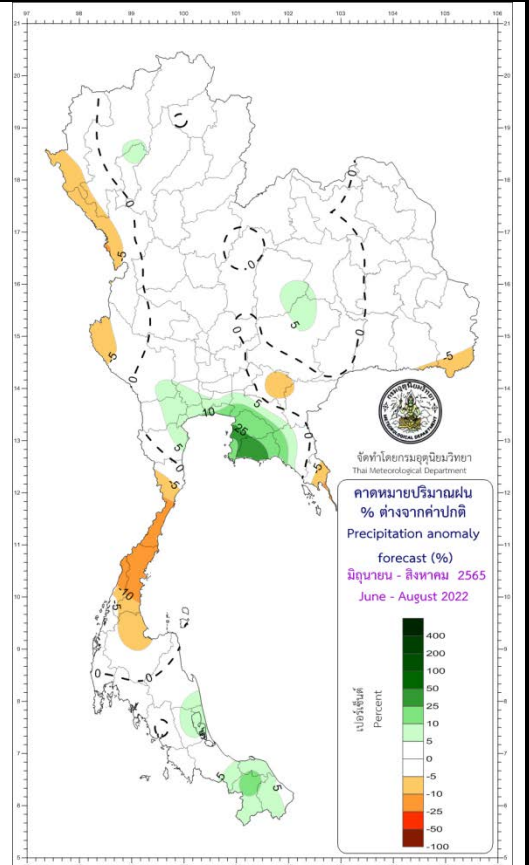
สำหรับอุณหภูมิเฉลี่ยของประเทศไทยทั้งประเทศจะมีค่าใกล้เคียงค่าปกติ โดยจะมีอุณหภูมิสูงสุดเฉลี่ยทั้งประเทศ 32-34 องศาเซลเซียส (ค่าปกติ 32.9 °ซ.) และอุณหภูมิต่ำสุดเฉลี่ยทั้งประเทศ 24-26 องศาเซลเซียส (ค่าปกติ 24.9 °ซ.)

2. เดือนมิถุนายน ปริมาณฝนรวมประเทศไทยทั้งประเทศจะสูงกว่าค่าปกติประมาณร้อยละ 10 ยกเว้นบริเวณภาคใต้ทั้งสองฝั่ง จะมีปริมาณฝนรวมใกล้เคียงค่าปกติ โดยจะมีปริมาณฝนรวมตามภาคต่างๆ ดังนี้ ภาคเหนือประมาณ 150-190 มม. ภาคตะวันออกเฉียงเหนือประมาณ 200-240 มม. ภาคกลางประมาณ 130-170 มม. ภาคตะวันออกประมาณ 260-310 มม. กรุงเทพมหานครและปริมณฑลประมาณ 190-230 มม. ภาคใต้ฝั่งตะวันออกประมาณ 100-130 มม. ภาคใต้ฝั่งตะวันตกประมาณ 320-370 มม.

สำหรับอุณหภูมิเฉลี่ยของประเทศไทยทั้งประเทศจะมีค่าใกล้เคียงค่าปกติ โดยจะมีอุณหภูมิสูงสุดเฉลี่ยทั้งประเทศ 32-34 องศาเซลเซียส และอุณหภูมิต่ำสุดเฉลี่ยทั้งประเทศ 24-26 องศาเซลเซียส

3. เดือนกรกฎาคม ปริมาณฝนรวมประเทศไทยทั้งประเทศจะใกล้เคียงค่าปกติ ยกเว้นบริเวณภาคเหนือและภาคตะวันออกเฉียงเหนือ จะมีปริมาณฝนต่ำกว่าค่าปกติประมาณร้อยละ 10 โดยจะมีปริมาณฝนรวมตามภาคต่างๆ ดังนี้ ภาคเหนือประมาณ 150-190 มม. ภาคตะวันออกเฉียงเหนือประมาณ 200-240 มม. ภาคกลางประมาณ 140-170 มม. ภาคตะวันออกประมาณ 260-310 มม. กรุงเทพมหานครและปริมณฑลประมาณ 160-200 มม. ภาคใต้ฝั่งตะวันออกประมาณ 110-140 มม. ภาคใต้ฝั่งตะวันตกประมาณ 330-380 มม.

สำหรับอุณหภูมิเฉลี่ยของประเทศไทยทั้งประเทศจะมีค่าใกล้เคียงค่าปกติ โดยจะมีอุณหภูมิสูงสุดเฉลี่ยทั้งประเทศ 32-34 องศาเซลเซียส และอุณหภูมิต่ำสุดเฉลี่ยทั้งประเทศ 24-26 องศาเซลเซียส



4. เดือนสิงหาคม ปริมาณฝนรวมประเทศไทยบริเวณภาคเหนือ ภาคกลาง และภาคใต้ฝั่งตะวันออกจะใกล้เคียงค่าปกติ ส่วนบริเวณภาคตะวันออกเฉียงเหนือ ภาคตะวันออก และภาคใต้ฝั่งตะวันตก จะมีปริมาณฝนรวมต่ำกว่าค่าปกติประมาณร้อยละ 10 และ บริเวณกรุงเทพมหานครและปริมณฑล จะมีปริมาณฝนรวมสูงกว่าค่าปกติประมาณร้อยละ 10 โดยจะมีปริมาณฝนรวมตามภาคต่างๆดังนี้ ภาคเหนือประมาณ 220-260 มม. ภาคตะวันออกเฉียงเหนือประมาณ 230-280 มม. ภาคกลางประมาณ 150-190 มม. ภาคตะวันออกประมาณ 240-290 มม. กรุงเทพมหานครและปริมณฑลประมาณ 210-250 มม. ภาคใต้ฝั่งตะวันออกประมาณ 120-150 มม. ภาคใต้ฝั่งตะวันตกประมาณ 350-410 มม.

สำหรับอุณหภูมิเฉลี่ยของประเทศไทยทั้งประเทศจะมีค่าใกล้เคียงค่าปกติ โดยจะมีอุณหภูมิสูงสุดเฉลี่ยทั้งประเทศ 31-33 องศาเซลเซียส และอุณหภูมิต่ำสุดเฉลี่ยทั้งประเทศ 24-26 องศาเซลเซียส

*สำหรับข้อมูลที่ใช้สนับสนุนการคาดหมายลักษณะอากาศราย 3 เดือน อยู่ในรายละเอียดด้านหลังตารางที่ 1 และตารางที่ 2

***** ข้อควรระวัง *****

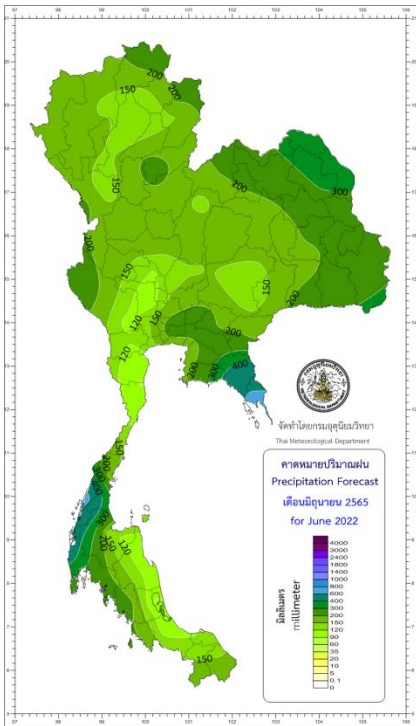
เดือนมิถุนายนและกรกฎาคม มักจะมีพายุหมุนเขตร้อนก่อตัวในมหาสมุทรแปซิฟิกเหนือด้านตะวันตก และเคลื่อนตัวผ่านประเทศฟิลิปปินส์ลงสู่ทะเลจีนใต้ ส่งผลให้มีรสุมตะวันตกเฉียงใต้ที่พัดปกคลุมประเทศไทยและอ่าวไทยมีกำลังแรงขึ้น ทำให้ประเทศไทยมีฝนตกเพิ่มขึ้น โดยเฉพาะบริเวณชายฝั่งภาคตะวันออกและภาคใต้ฝั่งตะวันตก

ช่วงปลายเดือนมิถุนายนถึงต้นเดือนกรกฎาคม มักจะเกิดสภาวะฝนทิ้งช่วง โดยปริมาณและการกระจายของฝนจะลดลงอย่างมาก และอาจก่อให้เกิดการขาดแคลนน้ำด้านการเกษตรในหลายพื้นที่ โดยเฉพาะพื้นที่แล้งซ้ำซากนอกเขตชลประทาน

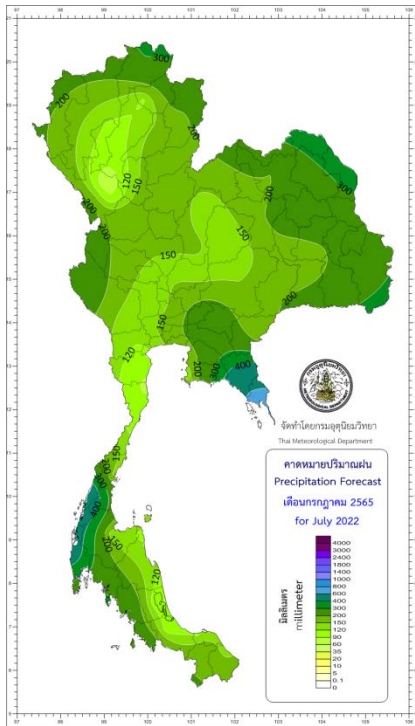
เดือนสิงหาคม มักจะมีพายุหมุนเขตร้อนก่อตัวในมหาสมุทรแปซิฟิกเหนือด้านตะวันตกหรือทะเลจีนใต้ และมีโอกาสสูงที่จะเคลื่อนตัวเข้ามาใกล้ หรือเคลื่อนผ่านประเทศไทยตอนบน ซึ่งจะทำให้ประเทศไทยมีฝนตกหนาแน่น กับจะมีฝนหนักถึงหนักมากหลายพื้นที่ ก่อให้เกิดน้ำท่วมฉับพลัน น้ำป่าไหลหลาก รวมทั้งน้ำล้นตลิ่งในหลายพื้นที่ จึงขอให้ประชาชนติดตามข่าวพยากรณ์อากาศและคำเตือนเรื่องพายุหมุนเขตร้อนจากกรมอุตุนิยมวิทยาไว้ด้วย

คาดหมายปริมาณฝนและผลต่างจากค่าปกติ (มิลลิเมตร)

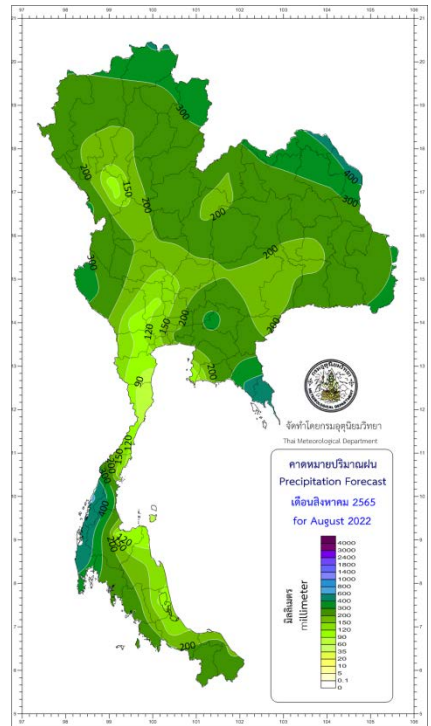
ปริมาณฝน เดือนมิถุนายน 2565



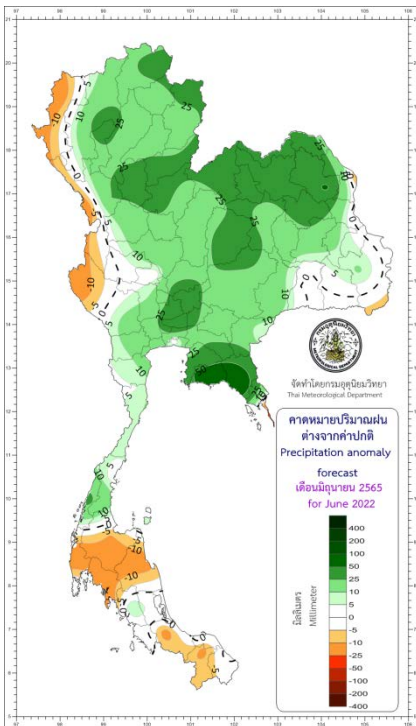
ปริมาณฝน เดือนกรกฎาคม 2565



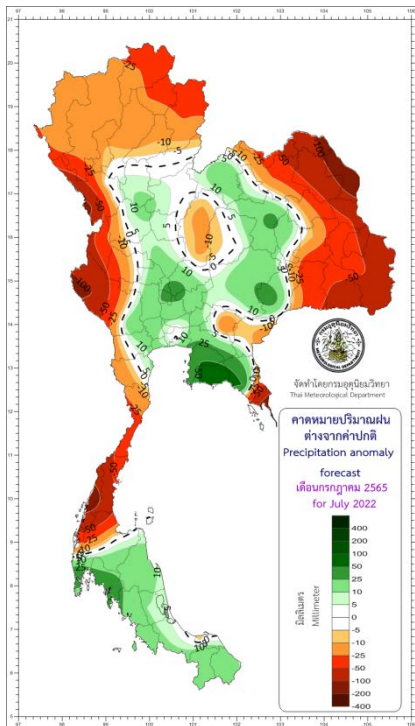
ปริมาณฝน เดือนสิงหาคม 2565



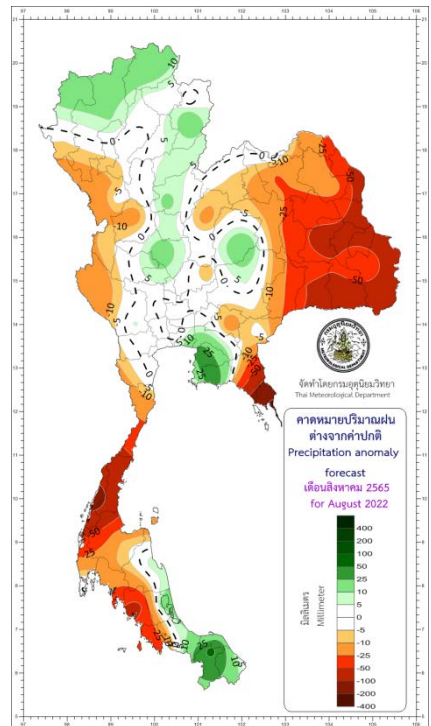
ฝนเดือนมิถุนายน ต่างจากค่าปกติ



ฝนเดือนกรกฎาคม ต่างจากค่าปกติ

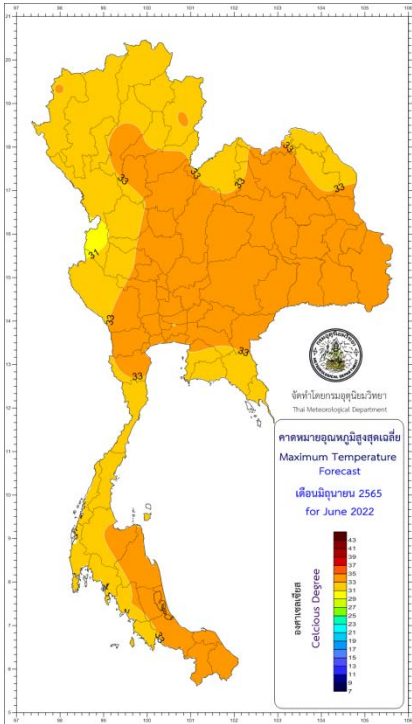


ฝนเดือนสิงหาคม ต่างจากค่าปกติ

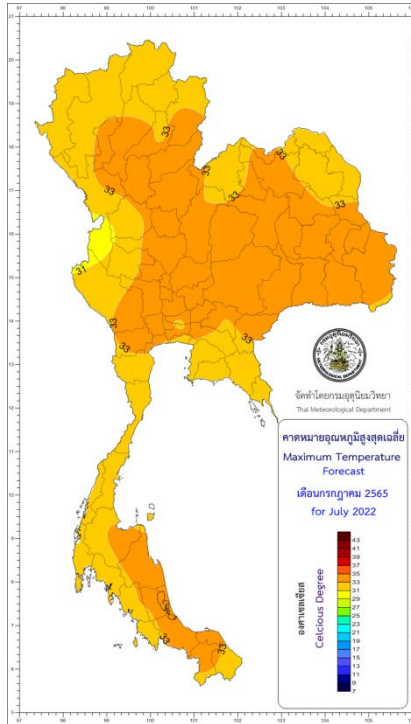


คาดการณ์อุณหภูมิสูงสุดเฉลี่ยและผลต่างจากค่าปกติ (องศาเซลเซียส)

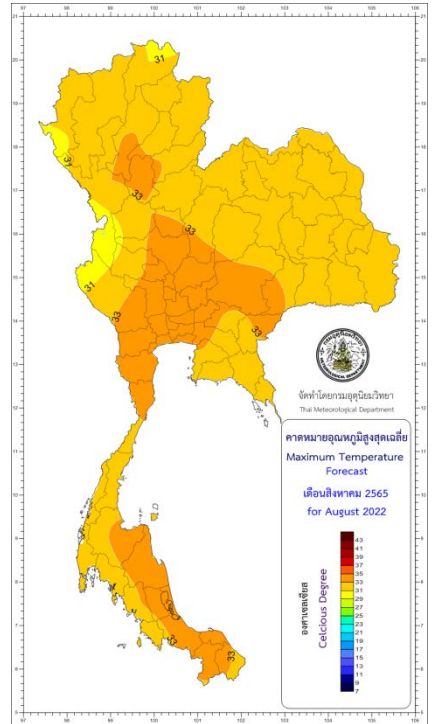
อุณหภูมิสูงสุดเฉลี่ย
เดือนมิถุนายน 2565



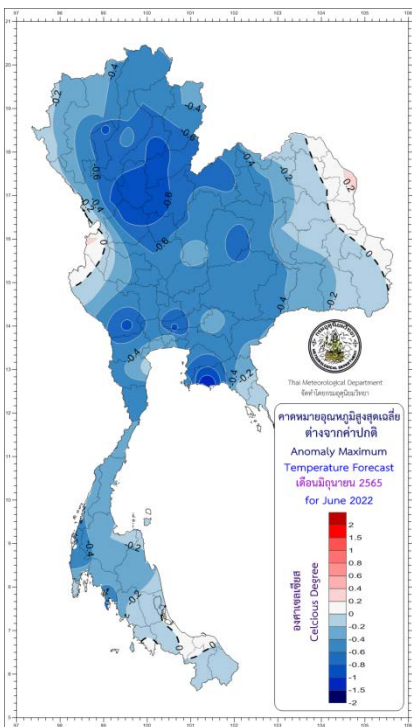
อุณหภูมิสูงสุดเฉลี่ย
เดือนกรกฎาคม 2565



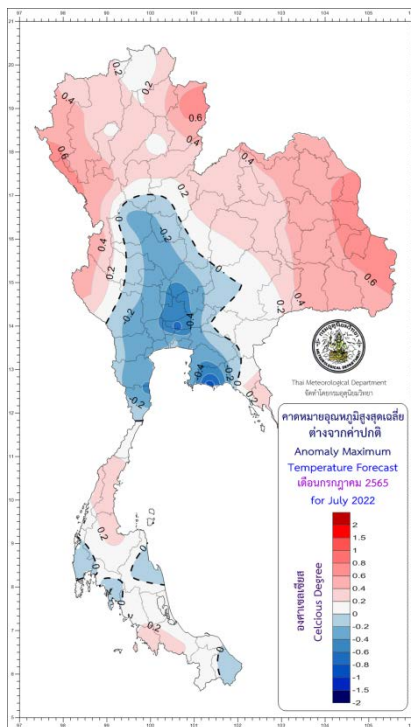
อุณหภูมิสูงสุดเฉลี่ย
เดือนสิงหาคม 2565



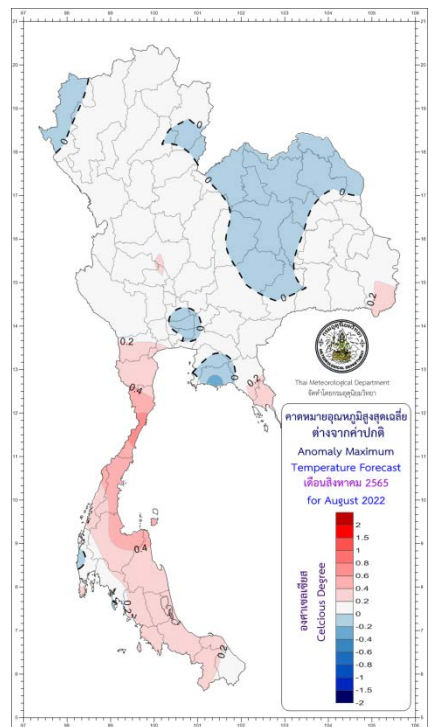
อุณหภูมิสูงสุดเฉลี่ย เดือนมิถุนายน
ต่างจากค่าปกติ



อุณหภูมิสูงสุดเฉลี่ย เดือนกรกฎาคม
ต่างจากค่าปกติ

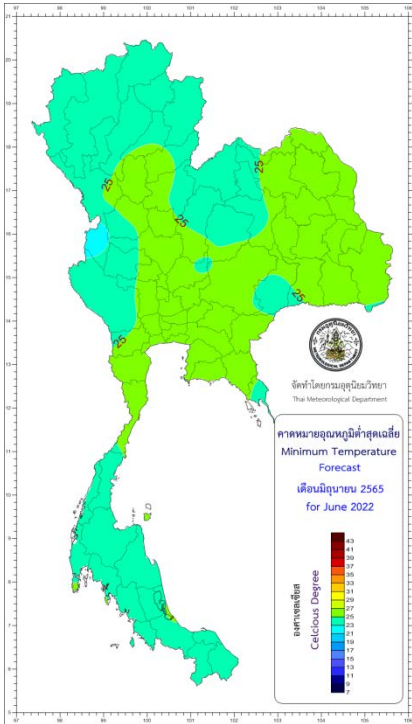


อุณหภูมิสูงสุดเฉลี่ย เดือนสิงหาคม
ต่างจากค่าปกติ

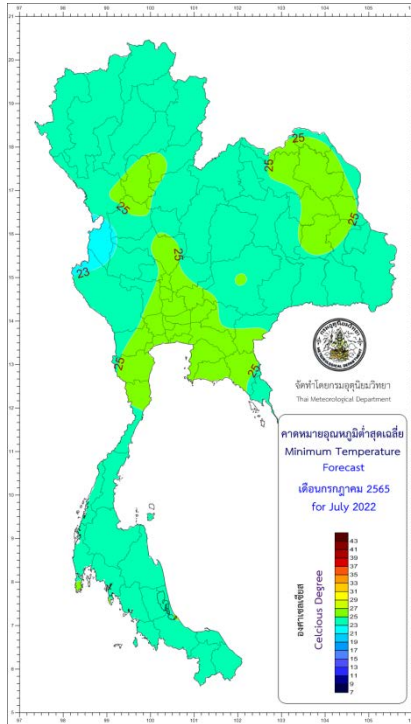


คาดการณ์อุณหภูมิต่ำสุดเฉลี่ยและผลต่างจากค่าปกติ (องศาเซลเซียส)

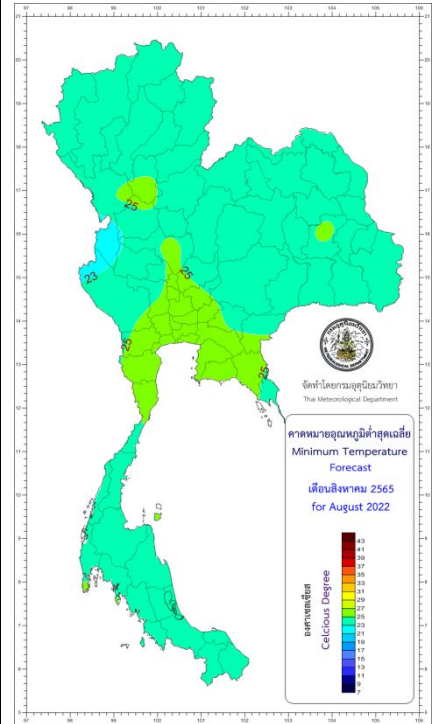
อุณหภูมิต่ำสุดเฉลี่ย
เดือนมิถุนายน 2565



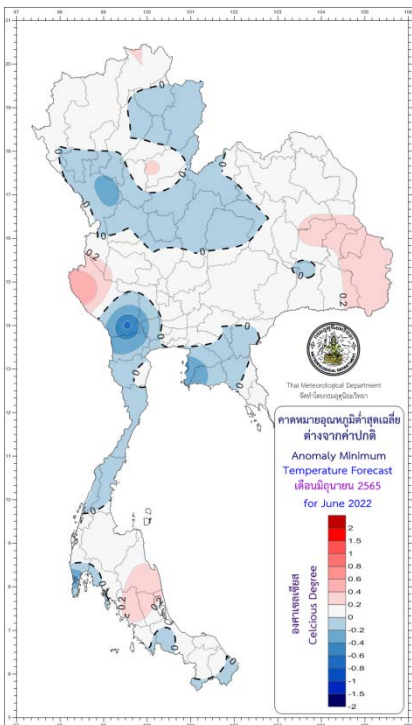
อุณหภูมิต่ำสุดเฉลี่ย
เดือนกรกฎาคม 2565



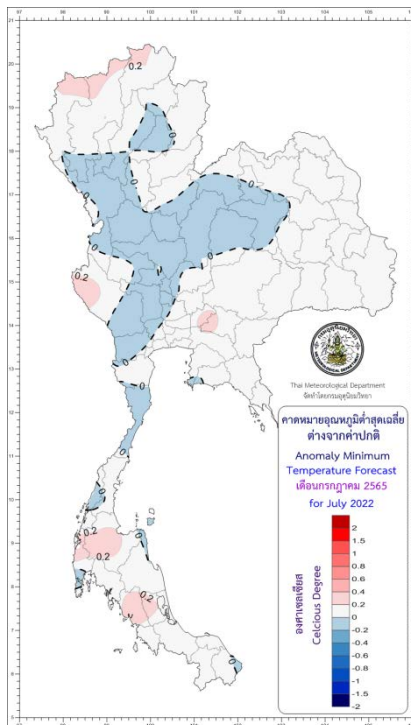
อุณหภูมิต่ำสุดเฉลี่ย
เดือนสิงหาคม 2565



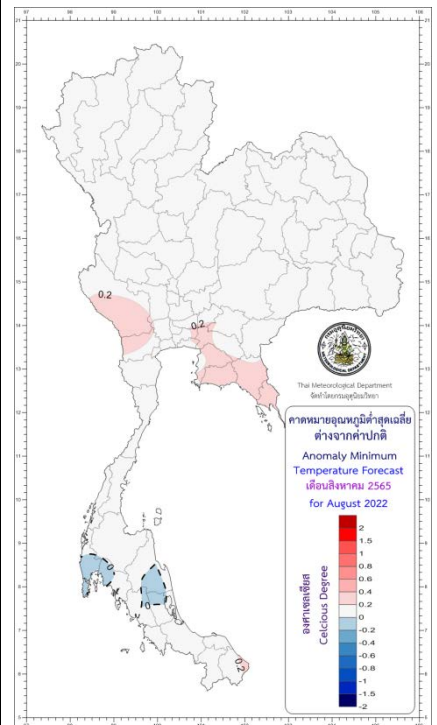
อุณหภูมิต่ำสุดเฉลี่ย เดือนมิถุนายน
ต่างจากค่าปกติ



อุณหภูมิต่ำสุดเฉลี่ย เดือนกรกฎาคม
ต่างจากค่าปกติ



อุณหภูมิต่ำสุดเฉลี่ย เดือนสิงหาคม
ต่างจากค่าปกติ



ตารางที่ 1 คาดหมายปริมาณฝน (มิลลิเมตร) จำนวนวันฝนตก (วัน) และเปรียบเทียบกับค่าปกติ

ภาค	คาดหมาย									ค่าปกติ*					
	มิถุนายน 2565			กรกฎาคม 2565			สิงหาคม 2565			มิถุนายน		กรกฎาคม		สิงหาคม	
	ปริมาณ ฝน (มม.)	จำนวน วัน	เทียบกับ ค่าปกติ	ปริมาณ ฝน (มม.)	จำนวน วัน	เทียบกับ ค่าปกติ	ปริมาณ ฝน (มม.)	จำนวน วัน	เทียบกับ ค่าปกติ	ปริมาณ ฝน (มม.)	จำนวน วัน	ปริมาณ ฝน (มม.)	จำนวน วัน	ปริมาณ ฝน (มม.)	จำนวน วัน
เหนือ	150-190	17-19	สูงกว่า ค่าปกติ 10 %	150-190	18-20	ต่ำกว่า ค่าปกติ 10%	220-260	20-22	ใกล้เคียง ค่าปกติ	152.9	17.8	189.2	19.4	237.0	21.0
ตะวันออกเฉียงเหนือ	200-240	15-17	สูงกว่า ค่าปกติ 10 %	200-240	16-18	ต่ำกว่า ค่าปกติ 10%	230-280	19-21	ต่ำกว่า ค่าปกติ 10%	197.9	16.1	241.9	17.4	276.1	19.4
กลาง	130-170	14-16	สูงกว่า ค่าปกติ 10 %	140-170	15-17	ใกล้เคียง ค่าปกติ	150-190	18-20	ใกล้เคียง ค่าปกติ	133.2	15.4	151.8	16.4	172.8	18.2
ตะวันออก	260-310	16-18	สูงกว่า ค่าปกติ 10 %	260-310	16-18	ใกล้เคียง ค่าปกติ	240-290	18-20	ต่ำกว่า ค่าปกติ 10%	258.4	16.7	287.4	17.2	284.6	18.4
ใต้ฝั่งตะวันออก	100-130	13-15	ใกล้เคียง ค่าปกติ	110-140	13-15	ใกล้เคียง ค่าปกติ	120-150	15-17	ใกล้เคียง ค่าปกติ	118.8	13.7	119.8	14.5	130.6	15.4
ใต้ฝั่งตะวันตก	320-370	18-20	ใกล้เคียง ค่าปกติ	330-380	19-21	ใกล้เคียง ค่าปกติ	350-410	20-22	ต่ำกว่า ค่าปกติ 10%	339.5	18.9	351.6	19.8	418.7	20.5
กรุงเทพฯ และ ปริมณฑล	190-230	15-17	สูงกว่า ค่าปกติ 10 %	160-200	16-18	ใกล้เคียง ค่าปกติ	210-250	19-21	สูงกว่า ค่าปกติ 10 %	195.6	16.2	183.3	17.1	211.6	19.1

ตารางที่ 2 ค่าหมายอุณหภูมิสูงสุดเฉลี่ย ต่ำสุดเฉลี่ย (องศาเซลเซียส) และเปรียบเทียบกับค่าปกติ

ภาค	ค่าหมาย									ค่าปกติ*					
	มิถุนายน 2565			กรกฎาคม 2565			สิงหาคม 2565			มิถุนายน		กรกฎาคม		สิงหาคม	
	สูงสุด เฉลี่ย	ต่ำสุด เฉลี่ย	เทียบกับ ค่าปกติ	สูงสุด เฉลี่ย	ต่ำสุด เฉลี่ย	เทียบกับ ค่าปกติ	สูงสุด เฉลี่ย	ต่ำสุด เฉลี่ย	เทียบกับ ค่าปกติ	สูงสุด เฉลี่ย	ต่ำสุด เฉลี่ย	สูงสุด เฉลี่ย	ต่ำสุด เฉลี่ย	สูงสุด เฉลี่ย	ต่ำสุด เฉลี่ย
เหนือ	32-34	23-25	ใกล้เคียง ค่าปกติ	32-34	23-25	ใกล้เคียง ค่าปกติ	31-33	23-25	ใกล้เคียง ค่าปกติ	33.4	24.5	32.4	24.2	31.9	24.0
ตะวันออกเฉียงเหนือ	32-34	24-26	ใกล้เคียง ค่าปกติ	32-34	24-26	ใกล้เคียง ค่าปกติ	31-33	24-26	ใกล้เคียง ค่าปกติ	33.8	25.1	32.8	24.7	32.3	24.5
กลาง	33-35	24-26	ใกล้เคียง ค่าปกติ	33-35	24-26	ใกล้เคียง ค่าปกติ	32-34	24-26	ใกล้เคียง ค่าปกติ	34.5	25.1	33.6	24.8	33.3	24.6
ตะวันออก	32-34	25-27	ใกล้เคียง ค่าปกติ	31-33	25-27	ใกล้เคียง ค่าปกติ	31-33	24-26	ใกล้เคียง ค่าปกติ	33.0	25.8	32.4	25.5	32.2	25.4
ใต้ฝั่งตะวันออก	32-34	24-26	ใกล้เคียง ค่าปกติ	32-34	24-26	ใกล้เคียง ค่าปกติ	32-34	24-26	ใกล้เคียง ค่าปกติ	33.4	24.7	33.0	24.4	33.0	24.3
ใต้ฝั่งตะวันตก	31-33	24-26	ใกล้เคียง ค่าปกติ	31-33	24-26	ใกล้เคียง ค่าปกติ	31-33	24-26	ใกล้เคียง ค่าปกติ	32.1	24.7	31.8	24.5	31.6	24.5
กรุงเทพฯ และ ปริมณฑล	33-35	25-27	ใกล้เคียง ค่าปกติ	32-34	25-27	ใกล้เคียง ค่าปกติ	32-34	25-27	ใกล้เคียง ค่าปกติ	34.0	26.3	33.4	26.1	33.3	25.8

หมายเหตุ - * ค่าเฉลี่ยในคาบ 30 ปี (พ.ศ. 2534-2563) ข้อมูล ณ วันที่ 26 ตุลาคม 2564

- การคาดการณ์นี้เป็นการคาดการณ์โดยใช้แบบจำลองภูมิอากาศและวิธีทางสถิติ และเป็นการคาดการณ์ระยะยาว ควรติดตามการพยากรณ์อากาศประจำวันจากกรมอุตุนิยมวิทยาด้วย
- ค่าหมาย ฯ ราย 3 เดือนครั้งต่อไป จะประกาศในสัปดาห์สุดท้ายของเดือนถัดไป
- สอบถามข่าวพยากรณ์อากาศรายเดือน ราย 3 เดือนและรายฤดู ได้ที่โทร.02-3989929 โทรสาร 02-3838827
- ติดตามข่าวพยากรณ์อากาศรายเดือน ราย 3 เดือนและรายฤดู ได้ที่ www.tmd.go.th

ศูนย์ภูมิอากาศ กองพัฒนาอุตุนิยมวิทยา
กรมอุตุนิยมวิทยา กระทรวงดิจิทัลเพื่อเศรษฐกิจและสังคม