



กระทรวงดิจิทัลเพื่อเศรษฐกิจและสังคม  
กรมอุตุนิยมวิทยา

## การคาดหมายลักษณะอากาศช่วงฤดูฝนของประเทศไทย พ.ศ.2565

ออกประกาศวันที่ 26 กรกฎาคม พ.ศ.2565 (ปรับปรุง 3)  
กรมอุตุนิยมวิทยา 4353 ถนนสุขุมวิท บางนา กรุงเทพฯ ฯ 10260

ฤดูฝนของประเทศไทยปีนี้ คาดว่า ปริมาณฝนรวมของทั้งประเทศจะมากกว่าค่าปกติประมาณร้อยละ 5 แต่จะน้อยกว่าปีที่แล้ว (ปีที่แล้วในช่วงฤดูฝนปริมาณฝนรวมมากกว่าค่าปกติร้อยละ 8 และปริมาณรวมทั้งปีมากกว่าค่าปกติร้อยละ 11) โดยในช่วงครึ่งแรกของฤดูฝน (ประมาณกลางเดือนพฤษภาคมถึงเดือนกรกฎาคม) ปริมาณฝนรวมประเทศไทยตอนบนจะมากกว่าค่าปกติประมาณร้อยละ 3 แต่บริเวณภาคใต้ปริมาณฝนรวมจะใกล้เคียงค่าปกติ ส่วนช่วงครึ่งหลังฤดูฝน (เดือนสิงหาคมถึงกลางเดือนตุลาคม) ปริมาณฝนรวมทั้งประเทศจะมากกว่าค่าปกติประมาณร้อยละ 3 และฤดูฝนของประเทศไทยปีนี้จะสิ้นสุดประมาณกลางเดือนตุลาคม 2565

อนึ่ง ในช่วงเดือนสิงหาคมและกันยายน เป็นช่วงที่มีฝนตกชุกหนาแน่นที่สุด และมีโอกาสสูงที่จะมีพายุหมุนเขตร้อนเคลื่อนผ่านบริเวณประเทศไทยตอนบน ซึ่งส่งผลให้มีฝนตกหนักถึงหนักมากในหลายพื้นที่ และก่อให้เกิดสภาวะน้ำท่วมฉับพลัน น้ำป่าไหลหลาก รวมทั้งน้ำล้นตลิ่งได้ในหลายพื้นที่

### ลักษณะอากาศทั่วไป

ช่วงเดือนสิงหาคมถึงกันยายน บริเวณประเทศไทยยังคงมีฝนตกชุกหนาแน่น โดยส่วนใหญ่จะมีฝนตกร้อยละ 60 - 80 ของพื้นที่ กับมีฝนหนักหลายพื้นที่และหนักมากในบางแห่ง ซึ่งจะก่อให้เกิดสภาวะน้ำท่วมฉับพลัน น้ำป่าไหลหลาก รวมทั้งน้ำล้นตลิ่งในบางแห่ง ทั้งนี้เนื่องจากมรสุมตะวันตกเฉียงใต้ที่พัดปกคลุมทะเลอันดามันและประเทศไทย ยังคงมีกำลังแรงและต่อเนื่อง ประกอบกับจะมีร่องมรสุมพาดผ่านบริเวณประเทศไทยตอนบนเป็นระยะๆ

ส่วนในเดือนตุลาคม บริเวณเหนือและภาคตะวันออกเฉียงเหนือ ปริมาณและการกระจายของฝนจะลดลง และเริ่มจะมีอากาศหนาวเย็นในตอนเช้า โดยเฉพาะตอนบนของภาค ส่วนบริเวณภาคกลาง ภาคตะวันออกและภาคใต้ ยังคงมีฝนตกชุกหนาแน่นต่อไป กับมีฝนตกหนักหลายพื้นที่และหนักมากบางแห่ง เนื่องจากบริเวณความกดอากาศสูงจากประเทศจีนจะเริ่มแผ่ลงมาปกคลุมของภาคตะวันออกเฉียงเหนือและตอนบนภาคเหนือ ประกอบกับร่องมรสุมจะเลื่อนลงไปพาดผ่านบริเวณภาคกลางตอนล่าง ภาคใต้ตอนบนและภาคตะวันออก นอกจากนี้มรสุมตะวันตกเฉียงใต้ที่พัดปกคลุมประเทศไทยจะเริ่มเปลี่ยนเป็นมรสุมตะวันออกเฉียงเหนือพัดปกคลุมแทน

พายุหมุนเขตร้อน (ดีเปรสชัน ไชนันและไต้ฝุ่น) สำหรับในช่วงฤดูฝนปีนี้ คาดว่า จะมีพายุหมุนเขตร้อนเคลื่อนเข้าสู่ประเทศไทยจำนวน 2 ลูก โดยมีโอกาสสูงที่จะเคลื่อนผ่านบริเวณภาคตะวันออกเฉียงเหนือและภาคเหนือในช่วงเดือนสิงหาคมหรือกันยายน

## รายละเอียดตามภาคต่างๆ

**ภาคเหนือ** เดือนสิงหาคมและกันยายน คาดว่า ปริมาณฝนรวมจะใกล้เคียงค่าปกติ (ค่าปกติ 237 และ 222 มิลลิเมตร ตามลำดับ) ส่วนเดือนตุลาคม ปริมาณฝนรวมจะมากกว่าค่าปกติร้อยละ 20 (ค่าปกติ 117 มิลลิเมตร)

**ภาคตะวันออกเฉียงเหนือ** เดือนสิงหาคมและกันยายน คาดว่า ปริมาณฝนรวมจะใกล้เคียงค่าปกติ (ค่าปกติ 276 และ 256 มิลลิเมตร ตามลำดับ) ส่วนเดือนตุลาคม ปริมาณฝนรวมจะมากกว่าค่าปกติร้อยละ 20 (ค่าปกติ 105 มิลลิเมตร)

**ภาคกลาง** เดือนสิงหาคม คาดว่า ปริมาณฝนรวมจะน้อยกว่าค่าปกติร้อยละ 5 (ค่าปกติ 173 มิลลิเมตร) ส่วนเดือนกันยายน ปริมาณฝนรวมจะใกล้เคียงค่าปกติ (ค่าปกติ 238 มิลลิเมตร) สำหรับเดือนตุลาคม ปริมาณฝนรวมจะมากกว่าค่าปกติร้อยละ 20 (ค่าปกติ 183 มิลลิเมตร)

**ภาคตะวันออก** เดือนสิงหาคม คาดว่า ปริมาณฝนรวมจะน้อยกว่าค่าปกติร้อยละ 5 (ค่าปกติ 285 มิลลิเมตร) ส่วนเดือนกันยายน ปริมาณฝนรวมจะใกล้เคียงค่าปกติ (ค่าปกติ 353 มิลลิเมตร) สำหรับเดือนตุลาคม ปริมาณฝนรวมจะมากกว่าค่าปกติร้อยละ 20 (ค่าปกติ 219 มิลลิเมตร)

**ภาคใต้ฝั่งตะวันออก (ฝั่งอ่าวไทย)** เดือนสิงหาคม คาดว่า ปริมาณฝนรวมจะใกล้เคียงค่าปกติ (ค่าปกติ 131 มิลลิเมตร) ส่วนเดือนกันยายน ปริมาณฝนรวมจะน้อยกว่าค่าปกติร้อยละ 5 (ค่าปกติ 147 มิลลิเมตร) สำหรับเดือนตุลาคม ปริมาณฝนรวมจะมากกว่าค่าปกติร้อยละ 10 (ค่าปกติ 254 มิลลิเมตร)

**ภาคใต้ฝั่งตะวันตก (ฝั่งทะเลอันดามัน)** เดือนสิงหาคมและกันยายน คาดว่า ปริมาณฝนรวมจะน้อยกว่าค่าปกติร้อยละ 5 (ค่าปกติ 419 และ 426 มิลลิเมตร ตามลำดับ) สำหรับเดือนตุลาคม ปริมาณฝนรวมจะมากกว่าค่าปกติร้อยละ 10 (ค่าปกติ 370 มิลลิเมตร)

**กรุงเทพฯ และปริมณฑล** เดือนสิงหาคมและกันยายน คาดว่า ปริมาณฝนรวมจะใกล้เคียงค่าปกติ (ค่าปกติ 212 และ 326 มิลลิเมตร ตามลำดับ) ส่วนเดือนตุลาคม ปริมาณฝนรวมจะมากกว่าค่าปกติร้อยละ 20 (ค่าปกติ 289 มิลลิเมตร)

### ข้อควรระวัง

1. บางช่วงจะมีฝนตกหนักถึงหนักมากติดต่อกันหลายวัน ซึ่งอาจก่อให้เกิดสภาวะน้ำท่วมฉับพลัน น้ำป่าไหลหลาก และน้ำล้นตลิ่งได้ โดยเฉพาะในช่วงเดือนสิงหาคมถึงกันยายน จึงขอให้ประชาชนติดตามข่าวอากาศประจำวันอย่างใกล้ชิดต่อไปด้วย

2. ช่วงที่มีพายุหมุนเขตร้อนเคลื่อนตัวเข้าใกล้หรือเคลื่อนผ่านประเทศไทย จะมีลักษณะของพายุลมแรง ฝนตกเป็นบริเวณกว้าง และมีฝนตกหนักถึงหนักมากในหลายพื้นที่ ส่วนบริเวณชายฝั่งจะมีคลื่นลมแรง ความสูงของคลื่นอาจสูงถึง 3-4 เมตรในบางช่วง จึงขอให้ประชาชนและชาวเรือระมัดระวังอันตรายจากภัยธรรมชาติ และขอให้ติดตามข่าวอย่างใกล้ชิดในช่วงที่มีพายุหมุนเขตร้อนด้วย

### การคาดหมายฝน พ.ศ. 2565 เปรียบเทียบกับค่าปกติ

ภาค	ส.ค.	ก.ย.	ต.ค.
เหนือ	ใกล้เคียง ค่าปกติ	ใกล้เคียง ค่าปกติ	มากกว่าค่าปกติ ร้อยละ 20
ตะวันออกเฉียงเหนือ	ใกล้เคียง ค่าปกติ	ใกล้เคียง ค่าปกติ	มากกว่าค่าปกติ ร้อยละ 20
กลาง	น้อยกว่าค่าปกติ ร้อยละ 5	ใกล้เคียง ค่าปกติ	มากกว่าค่าปกติ ร้อยละ 20
ตะวันออก	น้อยกว่าค่าปกติ ร้อยละ 5	ใกล้เคียง ค่าปกติ	มากกว่าค่าปกติ ร้อยละ 20
ใต้ฝั่งตะวันออก (อ่าวไทย)	ใกล้เคียง ค่าปกติ	น้อยกว่าค่าปกติ ร้อยละ 5	มากกว่าค่าปกติ ร้อยละ 10
ใต้ฝั่งตะวันตก (อันดามัน)	น้อยกว่าค่าปกติ ร้อยละ 5	น้อยกว่าค่าปกติ ร้อยละ 5	มากกว่าค่าปกติ ร้อยละ 10
กรุงเทพมหานคร และปริมณฑล	ใกล้เคียง ค่าปกติ	ใกล้เคียง ค่าปกติ	มากกว่าค่าปกติ ร้อยละ 20

### การคาดหมายปริมาณฝน (มิลลิเมตร) ในฤดูฝน พ.ศ. 2565

ภาค	ส.ค.	ก.ย.	ต.ค.
เหนือ	210-260	200-250	120-160
ตะวันออกเฉียงเหนือ	240-290	230-280	110-150
กลาง	160-200	230-280	190-230
ตะวันออก	250-300	330-380	210-260
ใต้ฝั่งตะวันออก (อ่าวไทย)	110-150	120-160	240-290
ใต้ฝั่งตะวันตก (อันดามัน)	370-420	380-430	380-430
กรุงเทพมหานคร และปริมณฑล	200-250	310-360	280-330

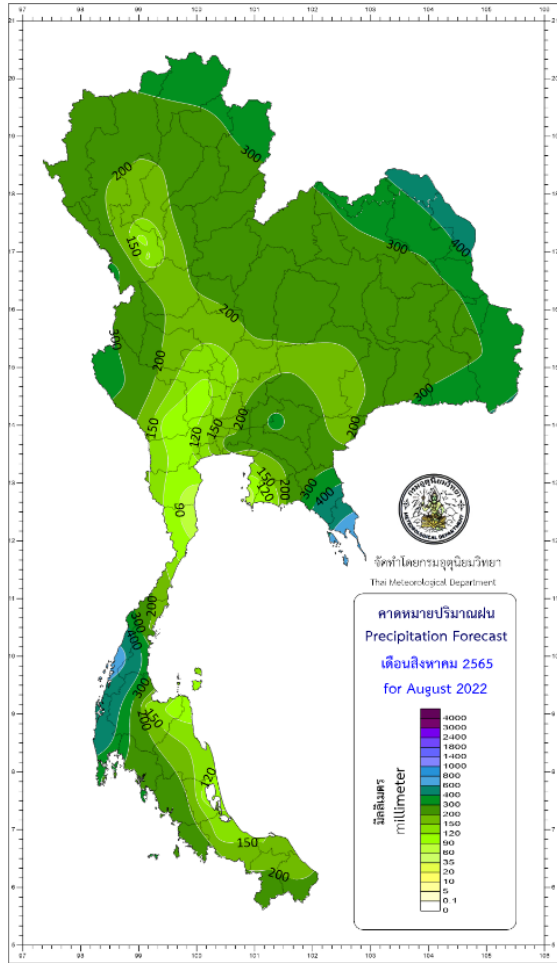
#### หมายเหตุ

- ค่าปกติ หมายถึงปริมาณฝนเฉลี่ยในคาบ 30 ปี (พ.ศ.2534 - 2563)
- การคาดหมายสภาวะฝนนี้ เป็นคาดหมายระยะนาน โดยใช้แบบจำลองภูมิอากาศ และวิธีทางสถิติ  
ผู้นำข้อมูลไปใช้ควรติดตามการพยากรณ์อากาศประจำวันจากกรมอุตุนิยมวิทยาด้วย
- ปรับปรุงการคาดหมายครั้งต่อไป ในสัปดาห์สุดท้ายของเดือนถัดไป
- สอบถามข่าวพยากรณ์อากาศรายเดือน รายฤดู ได้ที่โทร. 02-3989929 โทร / โทรสาร 02-3838827
- ติดตามข่าวพยากรณ์อากาศรายเดือน รายฤดู ได้ที่ [www.tmd.go.th](http://www.tmd.go.th) หรือ [www.weather.go.th](http://www.weather.go.th)

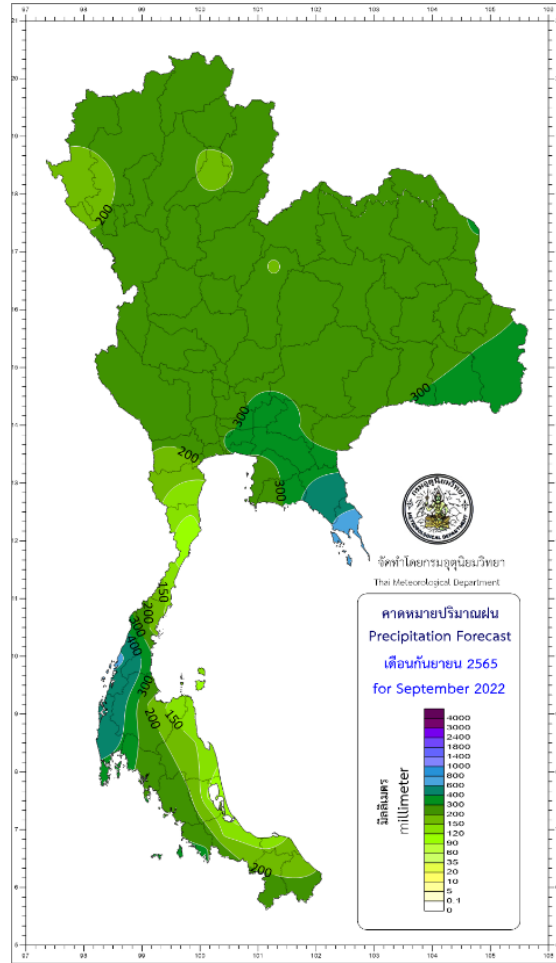
ศูนย์ภูมิอากาศ  
กองพัฒนาอุตุนิยมวิทยา  
กรมอุตุนิยมวิทยา

# คาดการณ์ปริมาณฝน (มิลลิเมตร)

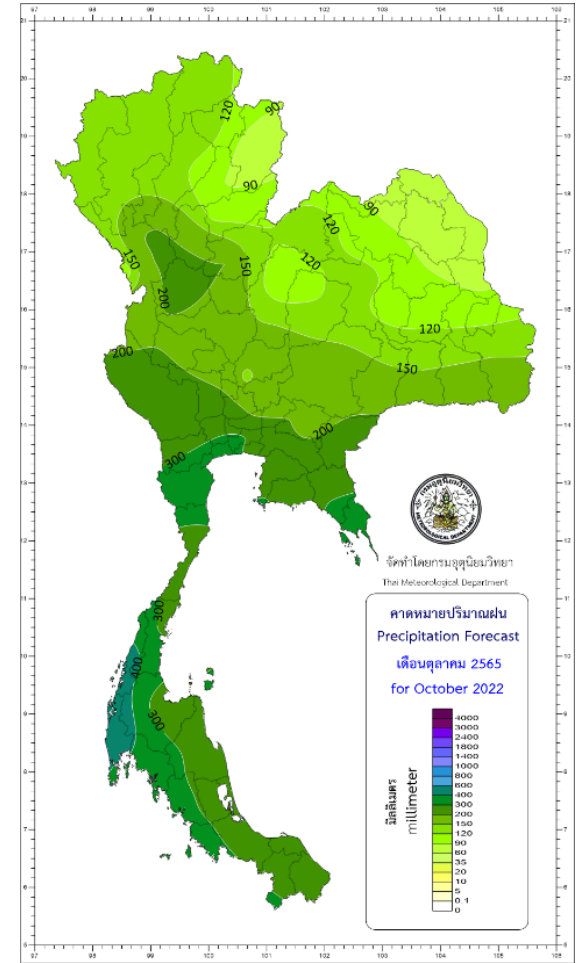
เดือนสิงหาคม 2565



เดือนกันยายน 2565

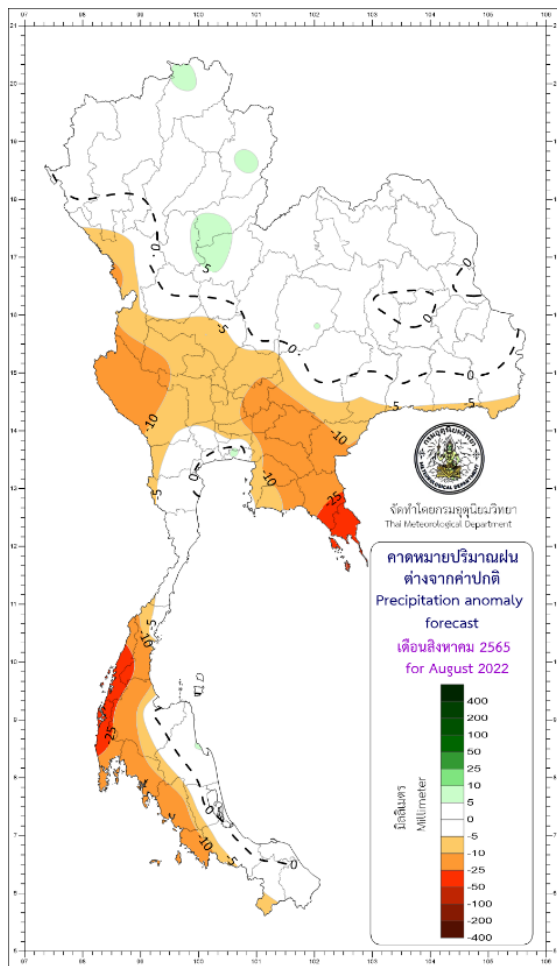


เดือนตุลาคม 2565

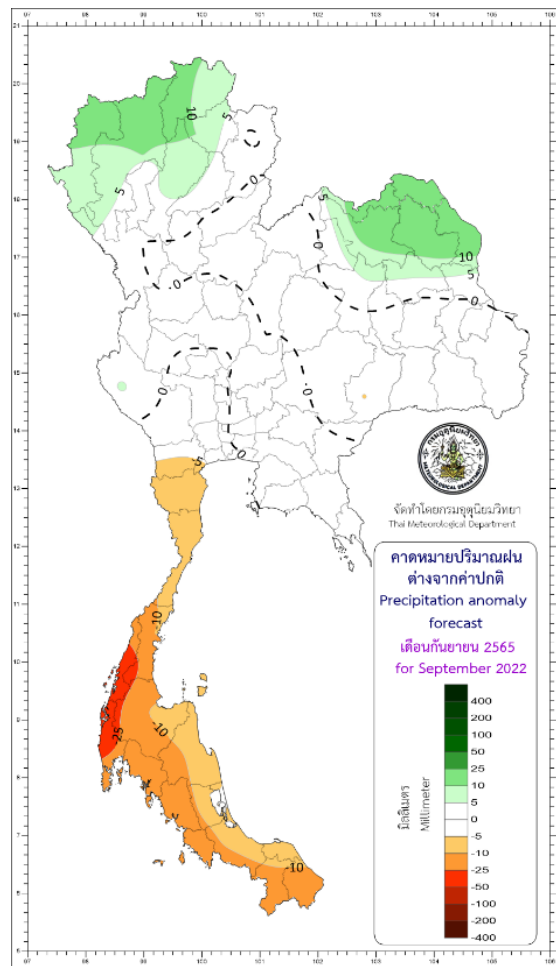


## คาดการณ์ปริมาณฝนที่ต่างจากค่าปกติ (มิลลิเมตร)

เดือนสิงหาคม 2565



เดือนกันยายน 2565



เดือนตุลาคม 2565

