



# พยากรณ์อากาศเพื่อการเกษตร 7 วันข้างหน้า

ระหว่างวันที่ 17 - 23 สิงหาคม พ.ศ. 2565

ออกประกาศวันพุธที่ 17 สิงหาคม พ.ศ. 2565

กระทรวงดิจิทัลเพื่อเศรษฐกิจและสังคม

ฉบับที่ 98/2565

**การคาดหมายลักษณะอากาศ** ในช่วงวันที่ 18-19 ส.ค. 65 ร่องมรสุมจะเลื่อนขึ้นไปพาดผ่านบริเวณประเทศเมียนมา ประเทศลาวตอนบน และประเทศเวียดนามตอนบน เข้าสู่หย่อมความกดอากาศต่ำที่ปกคลุมบริเวณทะเลจีนใต้ตอนบน ประกอบกับมรสุมตะวันตกเฉียงใต้ยังคงพัดปกคลุมทะเลอันดามัน ภาคใต้ และอ่าวไทย ทำให้ประเทศไทยมีฝนลดลง แต่ยังคงมีฝนตกหนักบางแห่งในภาคเหนือ และภาคตะวันออกเฉียงเหนือ ในช่วงวันที่ 20-23 ส.ค. 65 ร่องมรสุมจะเลื่อนลงมาพาดผ่านภาคเหนือ และภาคตะวันออกเฉียงเหนือตอนบน เข้าสู่หย่อมความกดอากาศต่ำบริเวณประเทศลาวตอนบนและเวียดนามตอนบน ประกอบกับมรสุมตะวันตกเฉียงใต้ที่พัดปกคลุมทะเลอันดามัน ภาคใต้ และอ่าวไทยมีกำลังแรงขึ้น ทำให้ประเทศไทยจะมีฝนเพิ่มขึ้น และมีฝนตกหนักถึงหนักมากบางแห่งในภาคเหนือ ภาคตะวันออกเฉียงเหนือ ภาคกลาง รวมทั้งกรุงเทพมหานครและปริมณฑล ภาคตะวันออก และภาคใต้

**คำเตือน** ในช่วงวันที่ 20-23 ส.ค. 65 ขอให้ประชาชนที่อาศัยอยู่บริเวณพื้นที่เสี่ยงภัย ระวังอันตรายจากฝนตกหนักถึงหนักมาก และฝนที่ตกสะสม ซึ่งอาจก่อให้เกิดน้ำท่วมฉับพลัน น้ำป่าไหลหลากได้

## คำแนะนำสำหรับการเกษตร

ภาค	พยากรณ์อากาศเพื่อการเกษตร 7 วันข้างหน้า และผลกระทบต่อพืช/สัตว์
เหนือ	<p>ในช่วงวันที่ 17-19 ส.ค. 65 มีฝนฟ้าคะนองร้อยละ 40-60 ของพื้นที่ และมีฝนตกหนักบางแห่ง ส่วนในช่วงวันที่ 20-23 ส.ค. 65 มีฝนฟ้าคะนองร้อยละ 60-80 ของพื้นที่ และมีฝนตกหนักถึงหนักมากบางแห่ง ลมตะวันตกเฉียงใต้ ความเร็ว 10-20 กม./ชม. อุณหภูมิต่ำสุด 21-27 องศาเซลเซียส อุณหภูมิสูงสุด 29-36 องศาเซลเซียส ความชื้นสัมพัทธ์ 85-95 % ความยาวนานแสงแดด 3-7 ชม.</p> <p>- ระยะนี้ยังคงมีฝนตกชุก โดยมีฝนตกหนักถึงหนักมากในบางพื้นที่ เกษตรกรที่ควรระวังอันตรายและป้องกันความเสียหายจากสภาวะดังกล่าว ซึ่งอาจก่อให้เกิดน้ำท่วมฉับพลัน น้ำป่าไหลหลาก และน้ำล้นตลิ่งได้ สำหรับในช่วงที่มีฝนตกติดต่อกัน ทำให้ดินและอากาศมีความชื้นสูง เกษตรกรควรระวังและป้องกันการระบาดของโรคพืชที่เกิดจากเชื้อรา เช่น โรคเน่าเปื่อยในพริก โรคดอกเน่าในดาวเรือง เป็นต้น สำหรับพื้นที่การเกษตรที่ถูกน้ำท่วมในช่วงที่ผ่านมา หากระดับน้ำลดลงแล้วเกษตรกรควรเร่งฟื้นฟูสภาพสวนและแหล่งน้ำให้กลับมาใช้งานได้ตามปกติ</p>
ตะวันออกเฉียงเหนือ	<p>ในช่วงวันที่ 17-18 ส.ค. 65 มีฝนฟ้าคะนองร้อยละ 40-60 ของพื้นที่ ส่วนในช่วงวันที่ 19-23 ส.ค. 65 มีฝนฟ้าคะนองร้อยละ 60-80 ของพื้นที่ และมีฝนตกหนักถึงหนักมากบางแห่ง ลมตะวันตกเฉียงใต้ ความเร็ว 10-20 กม./ชม. อุณหภูมิต่ำสุด 22-27 องศาเซลเซียส อุณหภูมิสูงสุด 28-36 องศาเซลเซียส ความชื้นสัมพัทธ์ 85-95 % ความยาวนานแสงแดด 3-7 ชม.</p> <p>- ระยะนี้ยังคงมีฝนตกชุก โดยมีฝนตกหนักถึงหนักมากในบางพื้นที่ เกษตรกรควรระวังอันตรายและป้องกันความเสียหายจากสภาวะดังกล่าว โดยดูแลระบบระบายน้ำให้มีประสิทธิภาพ เพื่อป้องกันน้ำท่วมขังแปลงปลูก เมื่อมีฝนตกหนัก รวมทั้งควรเฝ้าระวังการระบาดของโรคพืชที่เกิดจากเชื้อราในพืชไร่ ไม้ดอก ไม้ผล และพืชผักไว้ด้วย สำหรับเกษตรกรที่เลี้ยงสัตว์ไม่ควรปล่อยให้สัตว์เลี้ยงอยู่ในที่ชื้นแฉะเป็นเวลานาน เพราะจะทำให้สัตว์เลี้ยงอ่อนแอ และเป็นโรคได้ง่าย โดยเฉพาะโรคปากและเท้าเปื่อยในสัตว์เท้ากีบ นอกจากนี้เกษตรกรควรหลีกเลี่ยงการเดินย่ำน้ำที่สกปรก หากมีความจำเป็นควรสวมรองเท้าบูททุกครั้ง เพื่อป้องกันโรคเลปโตสไปโรซิสหรือโรคฉี่หนู</p>
กลาง	<p>ในช่วงวันที่ 18-19 ส.ค. 65 มีฝนฟ้าคะนองร้อยละ 40-60 ของพื้นที่ ส่วนในช่วงวันที่ 20-23 ส.ค. 65 มีฝนฟ้าคะนองร้อยละ 60-70 ของพื้นที่ และมีฝนตกหนักถึงหนักมากบางแห่ง ลมตะวันตกเฉียงใต้ ความเร็ว 10-20 กม./ชม. อุณหภูมิต่ำสุด 21-27 องศาเซลเซียส อุณหภูมิสูงสุด 30-36 องศาเซลเซียส ความชื้นสัมพัทธ์ 80-90 % ความยาวนานแสงแดด 4-7 ชม.</p> <p>- เนื่องจากในระยะนี้มีฝนตกติดต่อกันทำให้ดินและอากาศมีความชื้นสูง เกษตรกรควรระวังการระบาดของโรคพืชที่เกิดจากเชื้อรา เช่น โรคดอกเน่าในดาวเรือง โรครากเน่าและโคนเน่าในมะละกอ โรคลำต้นเน่าหรือโคนเน่าขาวในถั่วลิสง เป็นต้น สำหรับเกษตรกรที่เลี้ยงสัตว์ โดยเฉพาะสัตว์ปีกควรหมั่นดูแลโรงเรือนให้มั่นคงแข็งแรง หลังคาไม่รั่วซึม แผงกั้นบังฝนสะอาดอยู่ในสภาพใช้งาน เพื่อป้องกันสัตว์เลี้ยงเปียกฝน จนอ่อนแอ และจะเป็นโรคได้ง่าย</p>

<p><b>ตะวันออก</b></p>	<p>ในช่วงวันที่ 18-19 ส.ค. 65 มีฝนฟ้าคะนองร้อยละ 40-60 ของพื้นที่ และมีฝนตกหนักบางแห่ง ลมตะวันตกเฉียงใต้ ความเร็ว 15-30 กม./ชม. ทะเลมีคลื่นสูงประมาณ 1 เมตร บริเวณที่มีฝนฟ้าคะนองคลื่นสูงมากกว่า 1 เมตร <b>ส่วนในช่วงวันที่ 20-23 ส.ค. 65</b> มีฝนฟ้าคะนองร้อยละ 60-80 ของพื้นที่ และมีฝนตกหนักถึงหนักมากบางแห่ง ลมตะวันตกเฉียงใต้ ความเร็ว 15-35 กม./ชม. ทะเลมีคลื่นสูง 1-2 เมตร บริเวณที่มีฝนฟ้าคะนองคลื่นสูงประมาณ 2 เมตร อุณหภูมิต่ำสุด 23-28 องศาเซลเซียส อุณหภูมิสูงสุด 28-35 องศาเซลเซียส ความชื้นสัมพัทธ์ 85-95 % ความยาวนานแสงแดด 3-7 ชม.</p> <p>- ระยะนี้จะมีฝนตกชุก โดยในบางพื้นที่จะมีฝนตกหนักถึงหนักมาก เกษตรกรควรระวังอันตรายและป้องกันความเสียหายจากสภาวะดังกล่าว ซึ่งอาจก่อให้เกิดน้ำท่วมฉับพลัน น้ำป่าไหลหลากได้ จากฝนที่ตกติดต่อกันในระยะนี้เกษตรกรควรเฝ้าระวังการระบาดของโรคพืชที่เกิดจากเชื้อราในพืชไร่ ไม้ผลและพืชผัก เช่น โรคยอดเน่ารากเน่าในสับปะรด โรครากเน่าโคนเน่าในไม้ผล และโรคหนังกีรติยางในยางพารา เป็นต้น สำหรับเกษตรกรที่เลี้ยงสัตว์น้ำในบ่อดิน ควรเปิดเครื่องตีน้ำหลังจากฝนตก เพื่อป้องกันน้ำแยกชั้นและเป็นการเพิ่มออกซิเจนในน้ำ</p>
<p><b>ใต้</b></p>	<p><b>ฝั่งตะวันออก</b> ในช่วงวันที่ 18-19 ส.ค. 65 มีฝนฟ้าคะนองร้อยละ 30-40 ของพื้นที่ <b>ส่วนในช่วงวันที่ 20-23 ส.ค. 65</b> มีฝนฟ้าคะนองร้อยละ 40-60 ของพื้นที่ และมีฝนตกหนักบางแห่ง ลมตะวันตกเฉียงใต้ ความเร็ว 15-30 กม./ชม. ทะเลมีคลื่นสูงประมาณ 1 เมตร บริเวณที่มีฝนฟ้าคะนองคลื่นสูงมากกว่า 1 เมตร อุณหภูมิต่ำสุด 22-27 องศาเซลเซียส อุณหภูมิสูงสุด 30-36 องศาเซลเซียส ความชื้นสัมพัทธ์ 75-85 % ความยาวนานแสงแดด 5-7 ชม.</p> <p><b>ฝั่งตะวันตก</b> ในช่วงวันที่ 18-19 ส.ค. 65 มีฝนฟ้าคะนองร้อยละ 40-60 ของพื้นที่ ลมตะวันตกเฉียงใต้ ความเร็ว 15-30 กม./ชม. ทะเลมีคลื่นสูงประมาณ 1 เมตร บริเวณที่มีฝนฟ้าคะนองคลื่นสูงมากกว่า 1 เมตร <b>ส่วนในช่วงวันที่ 20-23 ส.ค. 65</b> มีฝนฟ้าคะนองร้อยละ 60-70 ของพื้นที่ และมีฝนตกหนักถึงหนักมากบางแห่ง</p> <p><b>ตั้งแต่จังหวัดภูเก็ต ขึ้นมา :</b> ลมตะวันตกเฉียงใต้ ความเร็ว 15-35 กม./ชม. ทะเลมีคลื่นสูง 1-2 เมตร บริเวณที่มีฝนฟ้าคะนองคลื่นสูงมากกว่า 2 เมตร <b>ตั้งแต่จังหวัดกระบี่ ลงไป :</b> ลมตะวันตกเฉียงใต้ ความเร็ว 15-30 กม./ชม. ทะเลมีคลื่นสูงประมาณ 1 เมตร บริเวณที่มีฝนฟ้าคะนองคลื่นสูง 1-2 เมตร อุณหภูมิต่ำสุด 23-27 องศาเซลเซียส อุณหภูมิสูงสุด 29-36 องศาเซลเซียส ความชื้นสัมพัทธ์ 85-95 % ความยาวนานแสงแดด 4-7 ชม.</p> <p>- ในช่วงวันที่ 20-23 ส.ค. จะมีฝนเพิ่มขึ้น โดยจะมีฝนตกหนักถึงหนักมากในบางพื้นที่ เกษตรกรควรระวังอันตรายและป้องกันความเสียหายจากสภาวะดังกล่าว ซึ่งอาจทำให้เกิดน้ำท่วมฉับพลัน น้ำป่าไหลหลากได้ โดยดูแลระบบระบายน้ำให้มีประสิทธิภาพ เพื่อป้องกันน้ำท่วมขังแปลงปลูกพืช เมื่อมีฝนตกหนัก รวมทั้งควรเฝ้าระวังการระบาดของโรคพืชที่เกิดจากเชื้อรา โดยเฉพาะโรคหนังกีรติยางในยางพารา โรครากเน่าโคนเน่าในไม้ผล เป็นต้น สำหรับบริเวณพื้นที่ซึ่งมีฝนน้อย เกษตรกรควรระวังการระบาดของศัตรูพืชจำพวกหนอนในไม้ผล และพืชผักไว้ด้วย</p>

PK

**ลักษณะอากาศในรอบ 7 วันที่ผ่านมา**

ระหว่างวันที่ 10-16 กรกฎาคม 2565 มีรายงานฝนตกหนักมากบริเวณจังหวัดเชียงราย เชียงใหม่ น่าน พิษณุโลก พิจิตร หนองคาย นครพนม ขอนแก่น นครราชสีมา นครสวรรค์ ลพบุรี พระนครศรีอยุธยา กรุงเทพมหานคร สมุทรปราการ นครนายก สระแก้ว ฉะเชิงเทรา จันทบุรี นครศรีธรรมราช และระนอง ส่วนบริเวณจังหวัดที่มีฝนตกหนัก ได้แก่ แม่ฮ่องสอน ลำพูน ลำปาง แพร่ อุตรดิตถ์ ตาก สุโขทัย เพชรบูรณ์ เลย อุตรธานีหนองบัวลำภู มุกดาหาร กาฬสินธุ์ ร้อยเอ็ด มหาสารคาม ชัยภูมิ บุรีรัมย์ ศรีสะเกษ อุบลราชธานี อำนาจเจริญ ยโสธร อุทัยธานี ชัยนาท สิงห์บุรี สุพรรณบุรี อ่างทอง ปทุมธานี กาญจนบุรี ราชบุรี สมุทรสงคราม ปราจินบุรี ชลบุรี ระยอง ตราด พัทลุง สงขลา นราธิวาส พังงา กระบี่ และตรัง

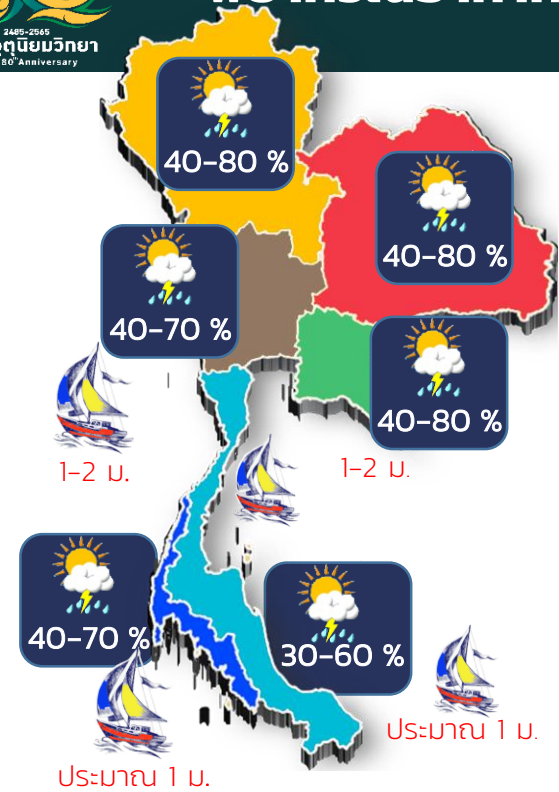
**สำหรับบริเวณที่มีฝนตกหนัก และฝนหนักมากที่สุดตามภาคต่างๆ และกรุงเทพมหานคร มีดังนี้**

ภาคเหนือ	217.3 มม.	ที่ อ.เมือง	จ.เชียงราย	เมื่อวันที่ 11	ส.ค.
ภาคตะวันออกเฉียงเหนือ	174.6 มม.	ที่ อ.เมือง	จ.นครพนม	เมื่อวันที่ 11	ส.ค.
ภาคกลาง	118.2 มม.	ที่ อ.บางบาล	จ.พระนครศรีอยุธยา	เมื่อวันที่ 15	ส.ค.
ภาคตะวันออก	179.5 มม.	ที่ อ.บางคล้า	จ.ฉะเชิงเทรา	เมื่อวันที่ 15	ส.ค.
ภาคใต้	102.2 มม.	ที่ อ.เมือง	จ.ระนอง	เมื่อวันที่ 16	ส.ค.
กรุงเทพมหานคร	165.1 มม.	ที่ หมู่บ้านทุ่งเศรษฐี	เขตประเวศ	เมื่อวันที่ 15	ส.ค.

**หมายเหตุ**

<b>เกณฑ์ปริมาณฝน</b>	<b>ฝนเล็กน้อย</b>	<b>ฝนปานกลาง</b>	<b>ฝนหนัก</b>	<b>ฝนหนักมาก</b>
ปริมาณฝนที่วัดได้ (มม.)	0.1-10.0	10.1-35.0	35.1- 90.0	มากกว่า 90.0
สอดคล้อง	หมายถึง สถานีอุตุนิยมวิทยา, กกษ. หมายถึง กลุ่มงานอากาศเกษตร			

ส่วนอุตุนิยมวิทยาเกษตร กองพัฒนาอุตุนิยมวิทยา



**วันที่ 20-23 ส.ค.**  
**บริเวณพื้นที่เสี่ยงภัยของทุกภาค ขอให้ระวังอันตรายจาก**  
**น้ำท่วมฉับพลัน น้ำป่าไหลหลาก**

### ภาคเหนือ

[21-27 / 28-36] ☀️ 3-7 ซม. : ความชื้นสัมพัทธ์ 85-95%



ระวง โรคพืชที่เกิดจากเชื้อรา



เร่งฟื้นฟู หลังน้ำลด

### ภาคตะวันออกเฉียงเหนือ

[22-27 / 28-36] ☀️ 3-7 ซม. : ความชื้นสัมพัทธ์ 85-95%



ระวง โรคพืชที่เกิดจากเชื้อรา



หลีกเลี่ยง พื้นที่ชื้นแฉะ

### ภาคกลาง

[21-27/30-36] ☀️ 4-7 ซม. : ความชื้นสัมพัทธ์ 80-90%



ระวง โรคพืชที่เกิดจากเชื้อรา



สำรวจ/ซ่อมแซม โรงเรือน

### ภาคตะวันออก

[23-28/28-35] ☀️ 4-7 ซม. : ความชื้นสัมพัทธ์ 85-95%



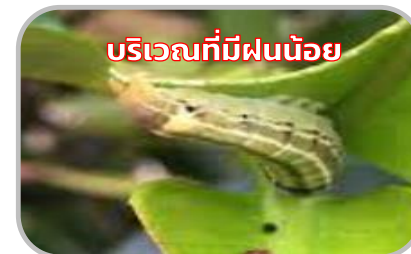
ระวง โรคพืชที่เกิดจากเชื้อรา



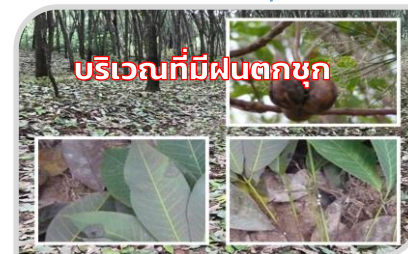
ควร เปิดเครื่องตีน้ำหลังฝนตก

### ภาคใต้

[22-28/30-36] ☀️ 5-7 ซม. : ความชื้นสัมพัทธ์ 75-95%



ระวง ศัตรูพืชจำพวกหนอน



ระวง โรคพืชที่เกิดจากเชื้อรา

