



พยากรณ์อากาศเพื่ออย่างพารา  
ระหว่างวันที่ 29 สิงหาคม - 4 กันยายน พ.ศ. 2565

กระทรวงดิจิทัลเพื่อเศรษฐกิจและสังคม

ฉบับที่ 35/2565

สภาวะอากาศ

**ภาคเหนือ** ในช่วงวันที่ 29-30 ส.ค. 65 มีฝนฟ้าคะนองร้อยละ 30-40 ของพื้นที่ ลมแปรปรวน ความเร็ว 10-15 กม./ชม. ส่วนในช่วงวันที่ 31 ส.ค. - 4 ก.ย. 65 มีฝนฟ้าคะนองร้อยละ 40-60 ของพื้นที่ ลมตะวันตกเฉียงใต้ ความเร็ว 10-20 กม./ชม. อุณหภูมิต่ำสุด 22-27 องศาเซลเซียส อุณหภูมิสูงสุด 30-37 องศาเซลเซียส

**ภาคตะวันออกเฉียงเหนือ** ในช่วงวันที่ 29 ส.ค. - 1 ก.ย. 65 มีฝนฟ้าคะนองร้อยละ 30-40 ของพื้นที่ ลมตะวันออกเฉียงใต้ ความเร็ว 10-20 กม./ชม. ส่วนในช่วงวันที่ 2-4 ก.ย. 65 มีฝนฟ้าคะนองร้อยละ 40-60 ของพื้นที่ และมีฝนตกหนักบางแห่ง ลมตะวันตกเฉียงใต้ ความเร็ว 10-20 กม./ชม. อุณหภูมิต่ำสุด 22-27 องศาเซลเซียส อุณหภูมิสูงสุด 29-36 องศาเซลเซียส

**ภาคกลาง** มีฝนฟ้าคะนองร้อยละ 40-60 ของพื้นที่ **ตลอดช่วง** และมีฝนตกหนักบางแห่ง ในช่วงวันที่ 29-30 ส.ค. และ 3-4 ก.ย. 65 ลมตะวันตกเฉียงใต้ ความเร็ว 10-20 กม./ชม. อุณหภูมิต่ำสุด 22-27 องศาเซลเซียส อุณหภูมิสูงสุด 31-37 องศาเซลเซียส

**ภาคตะวันออก** มีฝนฟ้าคะนองร้อยละ 60-70 ของพื้นที่ **ตลอดช่วง** และมีฝนตกหนักบางแห่ง ในช่วงวันที่ 29-30 ส.ค. และ 3-4 ก.ย. 65 ในช่วงวันที่ 29 - 30 ส.ค. 65 ลมตะวันออกเฉียงใต้ ความเร็ว 15-30 กม./ชม. ทะเลมีคลื่นสูงประมาณ 1 เมตร บริเวณที่มีฝนฟ้าคะนองคลื่นสูงมากกว่า 1 เมตร ในช่วงวันที่ 31 ส.ค. - 4 ก.ย. 65 ลมตะวันตกเฉียงใต้ ความเร็ว 15-35 กม./ชม. ทะเลมีคลื่นสูง 1-2 เมตร บริเวณที่มีฝนฟ้าคะนองคลื่นสูงมากกว่า 2 เมตร อุณหภูมิต่ำสุด 23-28 องศาเซลเซียส อุณหภูมิสูงสุด 29-36 องศาเซลเซียส

**ภาคใต้ (ฝั่งตะวันออก)** ในช่วงวันที่ 29-30 ส.ค. 65 มีฝนฟ้าคะนองร้อยละ 60-70 ของพื้นที่ และมีฝนตกหนักบางแห่ง ลมตะวันออกเฉียงใต้ ความเร็ว 10-30 กม./ชม. ทะเลมีคลื่นต่ำกว่า 1 เมตร บริเวณที่มีฝนฟ้าคะนองคลื่นสูงประมาณ 2 เมตร ส่วนในช่วงวันที่ 31 ส.ค. - 4 ก.ย. 65 มีฝนฟ้าคะนองร้อยละ 40-60 ของพื้นที่ ลมตะวันตกเฉียงใต้ ความเร็ว 15-30 กม./ชม. ทะเลมีคลื่นสูงประมาณ 1 เมตร บริเวณที่มีฝนฟ้าคะนองคลื่นสูง 1-2 เมตร อุณหภูมิต่ำสุด 22-27 องศาเซลเซียส อุณหภูมิสูงสุด 31-36 องศาเซลเซียส

**ภาคใต้ (ฝั่งตะวันตก)** มีฝนฟ้าคะนองร้อยละ 60-70 ของพื้นที่ และมีฝนตกหนักบางแห่ง **ตลอดช่วง** ในช่วงวันที่ 29 ส.ค. - 2 ก.ย. 65 ลมตะวันตกเฉียงใต้ ความเร็ว 15-30 กม./ชม. ทะเลมีคลื่นสูงประมาณ 1 เมตร บริเวณที่มีฝนฟ้าคะนองคลื่นสูงมากกว่า 1 เมตร ส่วนในช่วงวันที่ 3 - 4 ก.ย. 65 ลมตะวันตกเฉียงใต้ ความเร็ว 15-35 กม./ชม. ทะเลมีคลื่นสูง 1-2 เมตร บริเวณที่มีฝนฟ้าคะนองคลื่นสูงมากกว่า 2 เมตร อุณหภูมิต่ำสุด 23-27 องศาเซลเซียส อุณหภูมิสูงสุด 30-36 องศาเซลเซียส

**ข้อควรระวัง** ในช่วงวันที่ 29-30 ส.ค. และ 3 - 4 ก.ย. ขอให้ประชาชนที่อาศัยอยู่บริเวณพื้นที่เสี่ยงภัย ระวังอันตรายจากสภาวะฝนตกหนักและฝนที่ตกสะสม ซึ่งอาจก่อให้เกิดน้ำท่วมฉับพลัน น้ำป่าไหลหลาก และน้ำล้นตลิ่งได้

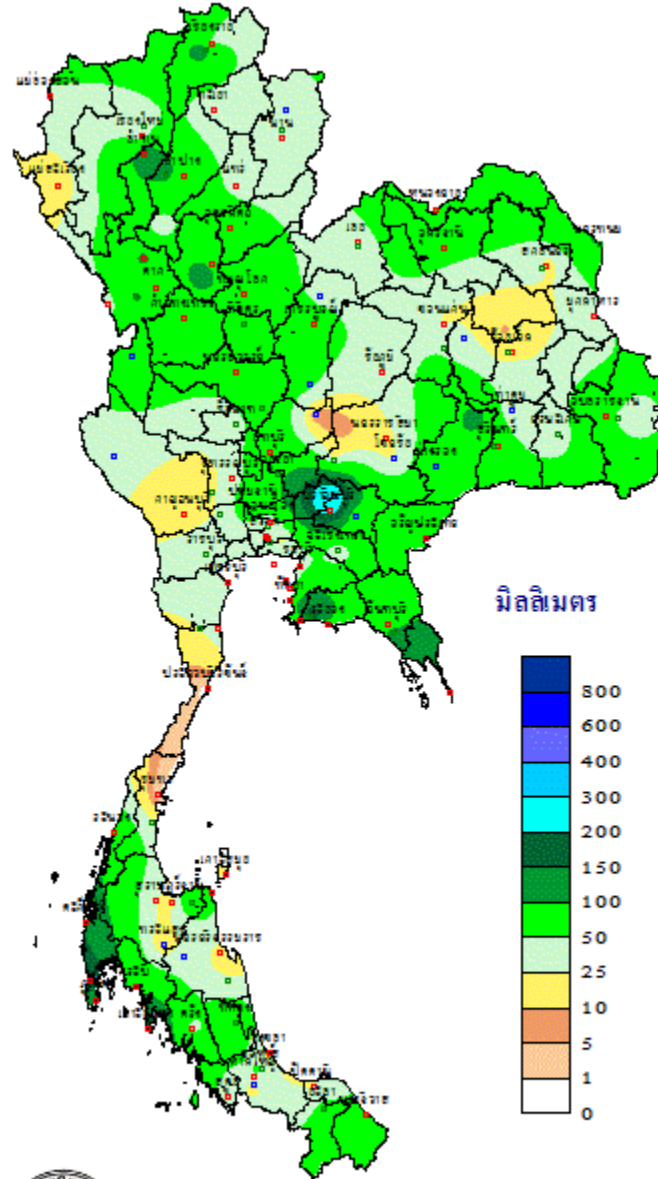
## สภาวะอากาศที่มีผลกระทบต่อพยาธา

ในช่วงวันที่ 29-30 สิงหาคม และ 3-4 กันยายน จะมีฝนตกหนักได้ในบางพื้นที่ ขอให้เกษตรกรที่อาศัยอยู่บริเวณพื้นที่เสี่ยงภัย โดยเฉพาะบริเวณที่ราบลุ่มเชิงเขาใกล้ทางน้ำไหลผ่าน ระวังอันตรายจากสภาวะฝนตกหนักและฝนที่ตกสะสม ซึ่งอาจก่อให้เกิดน้ำท่วมฉับพลัน น้ำป่าไหลหลาก และน้ำล้นตลิ่งได้ สำหรับสภาวะฝนที่ตกติดต่อกันในระยะนี้ ทำให้ดินและอากาศมีความชื้นสูง เกษตรกรควรเฝ้าระวังการระบาดของโรคพืชที่เกิดจากเชื้อราในพืชไร่ ไม้ผล และพืชผักไว้ด้วย ส่วนเกษตรกรที่เลี้ยงสัตว์ โดยเฉพาะสัตว์ปีกควรดูแลโรงเรือนให้อยู่ในสภาพที่แข็งแรง หลังคาไม่รั่วซึม รวมทั้งแผงกำบังฝนสาดอยู่ในสภาพพร้อมใช้งาน เพื่อป้องกันสัตว์เลี้ยงเปียกฝน จนทำให้อ่อนแอและเป็นโรคได้ง่าย สำหรับพื้นที่การเกษตรซึ่งถูกน้ำท่วมขังในช่วงที่ผ่านมา หากระดับน้ำลดลงแล้ว เกษตรกรควรเร่งฟื้นฟูสภาพสวนและแหล่งน้ำให้กลับมาใช้งานได้ดังเดิม นอกจากนี้เกษตรกรไม่ควรเดินย่ำหรือลุยน้ำที่ท่วมขัง หากมีความจำเป็นควรสวมใส่รองเท้าบูททุกครั้ง เพื่อป้องกันโรคที่มากับน้ำ โดยเฉพาะโรคเลปโตสไปโรซิสหรือโรคฉี่หนู

สำหรับเกษตรกรที่ปลูกยางพารา ในช่วงที่มีฝนตกติดต่อกันและฝนหนักบางพื้นที่ ทำให้ดินและอากาศมีความชื้นสูงซึ่งเป็นปัจจัยที่เอื้อต่อการแพร่ระบาดของโรคพืชที่เกิดจากเชื้อรา เช่น โรคใบยางร่วง โรคหน้ำกรีดยาง โรครากขาว โรคเส้นดำ เป็นต้น โดยเฉพาะโรคใบยางร่วง โดยระยะแรกใบจะเป็นรอยสีเหลืองกลม ต่อมาจะเป็นลักษณะชำดำกลมขนาดใหญ่ และเนื้อเยื่อเปลี่ยนเป็นแห้งสีน้ำตาล รอบแผลไม่มีสีเหลืองล้อมรอบ ใบเหลืองและร่วงอย่างรวดเร็ว และใบยางที่ร่วงแห้งอยู่บนพื้นดิน จะเห็นลักษณะแผลกลมขีดขาวขนาดใหญ่ โรคนี้ทำลายใบแก่ทุกช่วงอายุ หากเป็นต้นยางเล็กที่เป็นรุนแรงอาจทำให้ต้นยางตายได้ หากพบโรคนี้ กรณีต้นยางเล็ก ให้รีบกำจัดใบที่เป็นโรค แล้วนำไปกำจัดโดยการเผาทำลาย หรือใช้สารเคมีฉีดพ่นกำจัดโรคดังกล่าว กรณียางต้นใหญ่ให้ใช้สารเคมีกำจัดโรคดังกล่าวฉีดพ่น และหมั่นกำจัดวัชพืชในสวนยางให้เตียนโล่งอยู่เสมอ เพื่อลดแหล่งแพร่ของเชื้อ พร้อมทั้งใส่ปุ๋ยบำรุงสวนยางสม่ำเสมอ เพื่อให้ต้นยางเจริญแข็งแรง

\*\*\*\*\*

ปริมาณฝนสะสม 7 วันที่ผ่านมา  
ระหว่างวันที่ 22 - 28 สิงหาคม 2565



THAI METEOROLOGICAL DEPARTMENT

ส่วนอุตุนิยมวิทยาเกษตร กองพัฒนาอุตุนิยมวิทยา

กรมอุตุนิยมวิทยา

เผยแพร่โดย ส่วนอุตุนิยมวิทยาเกษตร กองพัฒนาอุตุนิยมวิทยา

ออกประกาศวันจันทร์ที่ 29 สิงหาคม 2565

กรมอุตุนิยมวิทยา โทร.02-3669336

[ PK ]