



พยากรณ์อากาศเพื่อการเกษตร 7 วันข้างหน้า

ระหว่างวันที่ 12 - 18 กันยายน พ.ศ. 2565

ออกประกาศวันจันทร์ที่ 12 กันยายน พ.ศ. 2565

กระทรวงดิจิทัลเพื่อเศรษฐกิจและสังคม

ฉบับที่ 109/2565

การคาดหมายลักษณะอากาศ ในช่วงวันที่ 12 - 14 ก.ย. ร่องมรสุมกำลังปานกลางพาดผ่านภาคเหนือตอนล่าง ภาคกลางตอนบน ภาคตะวันออกเฉียงเหนือ และภาคตะวันออกเฉียงเหนือตอนล่าง เข้าสู่หย่อมความกดอากาศต่ำที่ปกคลุมประเทศกัมพูชา ในขณะที่มรสุมตะวันตกเฉียงใต้พัดปกคลุมทะเลอันดามัน ประเทศไทย และอ่าวไทย ลักษณะเช่นนี้ทำให้มีฝนตกหนักถึงหนักมากบางแห่งบริเวณภาคเหนือ ภาคตะวันออกเฉียงเหนือ ภาคกลาง รวมทั้งกรุงเทพมหานครและปริมณฑล ภาคตะวันออก และภาคใต้ สำหรับบริเวณทะเลอันดามันและอ่าวไทย ทะเลมีคลื่นสูงประมาณ 1 เมตร บริเวณที่มีฝนฟ้าคะนองคลื่นสูงมากกว่า 1 เมตร ส่วนในช่วงวันที่ 15 - 18 ก.ย. ร่องมรสุมพาดผ่านภาคเหนือ และภาคตะวันออกเฉียงเหนือ ประกอบกับมรสุมตะวันตกเฉียงใต้ที่พัดปกคลุมทะเลอันดามัน ประเทศไทย และอ่าวไทยจะมีกำลังแรงขึ้น ทำให้ประเทศไทยมีฝนตกต่อเนื่อง และมีฝนตกหนักบางแห่งบริเวณภาคเหนือ ภาคตะวันออกเฉียงเหนือ ภาคกลาง รวมทั้งกรุงเทพมหานครและปริมณฑล ภาคตะวันออก และภาคใต้ สำหรับคลื่นลมบริเวณทะเลอันดามันและอ่าวไทยจะมีกำลังแรงขึ้น โดยทะเลอันดามันตอนบนและอ่าวไทยตอนบนมีคลื่นสูงประมาณ 2 เมตร บริเวณที่มีฝนฟ้าคะนองคลื่นสูงมากกว่า 2 เมตร

คำเตือน ระยะนี้บริเวณประเทศไทย จะมีฝนตกหนักถึงหนักมากซึ่งอาจทำให้เกิดน้ำท่วมฉับพลัน น้ำป่าไหลหลาก และน้ำล้นตลิ่ง โดยเฉพาะพื้นที่ลาดเชิงเขาใกล้ทางน้ำไหลผ่านและพื้นที่ลุ่มน้ำ เกษตรกรควรระวังอันตรายและป้องกันความเสียหายจากสภาวะดังกล่าว สำหรับในช่วงวันที่ 15 - 18 ก.ย. บริเวณทะเลอันดามันและอ่าวไทยจะมีคลื่นลมแรง ชาวเรือและชาวประมงควรเดินเรือด้วยความระมัดระวังและหลีกเลี่ยงการเดินเรือบริเวณที่มีฝนฟ้าคะนอง

คำแนะนำสำหรับการเกษตร

ภาค	พยากรณ์อากาศเพื่อการเกษตร 7 วันข้างหน้า และผลกระทบต่อพืช/สัตว์
เหนือ	<p>มีฝนฟ้าคะนองร้อยละ 60-80 ของพื้นที่ และมีฝนตกหนักบางแห่ง ตลอดช่วง โดยมีฝนตกหนักมากในช่วงวันที่ 12 - 13 และ 17 - 18 ก.ย. ลมแปรปรวน ความเร็ว 10-20 กม./ชม. อุณหภูมิต่ำสุด 21-26 องศาเซลเซียส อุณหภูมิสูงสุด 28-34 องศาเซลเซียส ความชื้นสัมพัทธ์ 75-85 % ความยาวนานแสงแดด 2-6 ชม.</p> <p>- ระยะนี้จะมีฝนฟ้าคะนองกับมีฝนตกหนักถึงหนักมาก ซึ่งอาจทำให้เกิดน้ำท่วมฉับพลัน น้ำป่าไหลหลาก และน้ำล้นตลิ่ง เกษตรกรควรระวังอันตรายและป้องกันความเสียหายจากสภาวะดังกล่าว เนื่องจากฝนที่ตกชุกในระยะนี้ทำให้สภาพอากาศมีความชื้นสูง เกษตรกรควรระวังและป้องกันโรคพืชที่เกิดจากเชื้อรา ในพืชไร่ ไม้ผล และพืชผัก เป็นต้น โดยหมั่นสำรวจพื้นที่การเกษตร หากพบโรคพืชดังกล่าวควรรีบกำจัด โดยตัดส่วนที่เป็นโรคและศัตรูพืชทำลายไปกำจัดนอกแปลงปลูก เพื่อไม่ให้ เป็นแหล่งสะสมของโรคและศัตรูพืช ส่วนผู้ที่เลี้ยงสัตว์ไม่ควรปล่อยให้สัตว์เลี้ยงอยู่ในที่ชื้นแฉะเป็นเวลานาน เพราะจะทำให้ สัตว์เลี้ยงอ่อนแอและเป็นโรคได้ง่าย โดยเฉพาะโรคปากและเท้าเปื่อย ในสัตว์เท้ากีบ เช่น โคและกระบือ เป็นต้น และควร หมั่นสังเกตหากพบตัวที่เป็นโรคควรรีบแยกออกจากกลุ่มและทำการรักษา เพื่อไม่ให้เชื้อโรคแพร่ไปยังตัวอื่นๆ</p>
ตะวันออกเฉียงเหนือ	<p>มีฝนฟ้าคะนองร้อยละ 60-80 ของพื้นที่ ตลอดช่วง และมีฝนตกหนักบางแห่ง ลมแปรปรวน ความเร็ว 10-20 กม./ชม. อุณหภูมิต่ำสุด 20-26 องศาเซลเซียส อุณหภูมิสูงสุด 28-36 องศาเซลเซียส ความชื้นสัมพัทธ์ 75-85 % ความยาวนานแสงแดด 3-6 ชม.</p> <p>- ระยะนี้จะมีฝนฟ้าคะนองกับมีฝนตกหนักบางพื้นที่ เกษตรกรควรระวังอันตรายและป้องกันความเสียหายจากสภาวะดังกล่าว โดยหลีกเลี่ยงการย่ำน้ำที่สกปรก หากมีความจำเป็นต้องเดินลุยน้ำควรสวมรองเท้าบูททุกครั้ง เพื่อป้องกันโรค เลปโตสไปโรซิสหรือโรคฉี่หนู สำหรับพื้นที่ซึ่งมีน้ำหลากขานาควรระวังและป้องกันหอยเชอร์รี่ที่มากับน้ำ โดยใช้ตาข่าย ดักบริเวณทางน้ำไหลเข้านาแล้วจับหอยไปทำลาย ส่วนในช่วงที่มีฝนตกสภาพอากาศชื้น เกษตรกรควรระวังและ ป้องกันโรคพืชที่เกิดจากเชื้อรา โดยเฉพาะโรคไหม้ในข้าวนาปี ซึ่งสามารถเกิดได้กับข้าวในทุกระยะการเจริญเติบโต ทำให้ต้นข้าวเสียหาย ผลผลิตลดลง และด้อยคุณภาพ ส่วนเกษตรกรที่เลี้ยงสัตว์ไม่ควรปล่อยให้สัตว์เลี้ยงอยู่ในที่ชื้นแฉะ เป็นเวลานาน รวมทั้งดูแลโรงเรือนให้โปร่ง อากาศถ่ายเทได้สะดวก หลังกาโรงเรือนไม่รั่วซึม แผลงกำบังฝนสาดอยู่ใน สภาพใช้งานได้ตามปกติ เพื่อป้องกันสัตว์เปียกชื้น หนาวเย็น จนอ่อนแอ และเป็นโรคได้ง่าย</p>

กลาง	<p>มีฝนฟ้าคะนองร้อยละ 60-80 ของพื้นที่ และมีฝนตกหนักบางแห่ง ตลอดช่วง ลมตะวันตกเฉียงใต้ ความเร็ว 10-20 กม./ชม. อุณหภูมิต่ำสุด 22-27 องศาเซลเซียส อุณหภูมิสูงสุด 30-36 องศาเซลเซียส ความชื้นสัมพัทธ์ 70-80 % ความยาวนานแสงแดด 4-6 ชม.</p> <p>- ระยะนี้จะมีฝนฟ้าคะนองกับมีฝนตกหนัก ซึ่งอาจทำให้เกิดน้ำท่วมฉับพลัน น้ำป่าไหลหลาก และน้ำล้นตลิ่ง เกษตรกรควรระวังอันตรายและป้องกันความเสียหายจากสภาวะดังกล่าว พื้นที่การเกษตรที่เป็นที่ลุ่ม เกษตรกรควรทำทางระบายน้ำออกจากแปลงปลูก เพื่อป้องกันน้ำท่วมขังในพื้นที่การเกษตรและโคนต้นพืชนานทำให้รากพืชขาดอากาศ ต้นพืชชตายได้ ส่วนเกษตรกรที่เลี้ยงสัตว์ควร ดูแลหลังคาโรงเรือนอย่าให้รั่วซึม แผงกำบังฝนสาตอยู่ในสภาพใช้งานได้ตามปกติ พื้นที่คอกไม่ชื้นแฉะ เพื่อป้องกันสัตว์เปียกชื้น หนาวเย็น อ่อนแอ และเป็นโรคได้ง่าย สำหรับพื้นที่ซึ่งมีพื้นที่ตกชุก สภาพอากาศที่มีความชื้นสูง เกษตรกรควรระวังและป้องกันโรคพืชที่เกิดจากเชื้อรา ในพืชไร่ ไม้ผล และพืชผัก เช่น โรคคอกเน่าในดาวเรือง โรคยอดเน่าในกล้วยไม้ และโรคแอนแทรกคโนสในองุ่น เป็นต้น</p>
ตะวันออก	<p>มีฝนฟ้าคะนองร้อยละ 60-80 ของพื้นที่ และมีฝนตกหนักบางแห่ง ตลอดช่วง โดยมีฝนตกหนักมากในช่วงวันที่ 14 - 16 ก.ย. ในช่วงวันที่ 12 - 14 ก.ย. ลมตะวันตกเฉียงใต้ ความเร็ว 15-30 กม./ชม. ทะเลมีคลื่นสูงประมาณ 1 เมตร บริเวณที่มีฝนฟ้าคะนองคลื่นสูงมากกว่า 1 เมตร ส่วนในช่วงวันที่ 15 - 18 ก.ย. ลมตะวันตกเฉียงใต้ ความเร็ว 20-35 กม./ชม. ทะเลมีคลื่นสูงประมาณ 2 เมตร บริเวณที่มีฝนฟ้าคะนองคลื่นสูงมากกว่า 2 เมตร อุณหภูมิต่ำสุด 23-28 องศาเซลเซียส อุณหภูมิสูงสุด 29-36 องศาเซลเซียสความชื้นสัมพัทธ์ 75-85 % ความยาวนานแสงแดด 3-5 ชม.</p> <p>- ระยะนี้จะมีฝนฟ้าคะนองกับมีฝนตกหนักถึงหนักมาก ซึ่งอาจทำให้เกิดน้ำท่วมฉับพลัน น้ำป่าไหลหลาก และน้ำล้นตลิ่ง เกษตรกรควรระวังอันตรายและป้องกันความเสียหายจากสภาวะดังกล่าว ส่วนผู้ที่เลี้ยงสัตว์น้ำไม่ควรปล่อยให้พื้นที่ตกบนดินไหลลงบ่อเลี้ยงโดยตรง เพื่อป้องกันสภาพน้ำเปลี่ยน สัตว์น้ำปรับตัวไม่ทันอ่อนแอ และเป็นโรคได้ง่ายและหลังจากฝนตกควรเปิดเครื่องตีน้ำเพื่อป้องกันน้ำแยกชั้น และเป็นการเพิ่มออกซิเจนให้กับน้ำ เนื่องจากฝนที่ตกชุก สภาพอากาศมีความชื้นสูง เกษตรกรควรระวังและป้องกันโรคพืชที่เกิดจากเชื้อรา ในพืชไร่ ไม้ผล และพืชผัก เช่น โรครากเน่าโคนเน่าในไม้ผล โรคใบยางร่วงลูกยางเน่าในยางพารา โรครากเน่าในพริกไทย เป็นต้น ซึ่งจะทำให้ต้นพืชเสียหาย ผลผลิตลดลง และด้อยคุณภาพ</p>
ใต้	<p><u>ฝั่งตะวันออก</u> มีฝนฟ้าคะนองร้อยละ 40-60 ของพื้นที่ และมีฝนตกหนักบางแห่ง ตลอดช่วง ในช่วงวันที่ 12 - 14 ก.ย. ลมตะวันตกเฉียงใต้ ความเร็ว 15-30 กม./ชม. ทะเลมีคลื่นสูงประมาณ 1 เมตร บริเวณที่มีฝนฟ้าคะนองคลื่นสูงมากกว่า 1 เมตร ส่วนในช่วงวันที่ 15 - 18 ก.ย. ลมตะวันตกเฉียงใต้ ความเร็ว 15-35 กม./ชม. ทะเลมีคลื่นสูง 1 - 2 เมตร บริเวณที่มีฝนฟ้าคะนองคลื่นสูงประมาณ 2 เมตร อุณหภูมิต่ำสุด 22-27 องศาเซลเซียส อุณหภูมิสูงสุด 30-36 องศาเซลเซียส ความชื้นสัมพัทธ์ 70-80 % ความยาวนานแสงแดด 3-6 ชม.</p> <p><u>ฝั่งตะวันตก</u> มีฝนฟ้าคะนองร้อยละ 60-80 ของพื้นที่ และมีฝนตกหนักบางแห่ง ตลอดช่วง ในช่วงวันที่ 12 - 14 ก.ย. ลมตะวันตกเฉียงใต้ ความเร็ว 15-30 กม./ชม. ทะเลมีคลื่นสูงประมาณ 1 เมตร บริเวณที่มีฝนฟ้าคะนองคลื่นสูงมากกว่า 1 เมตร ส่วนในช่วงวันที่ 15 - 18 ก.ย. ลมตะวันตกเฉียงใต้ ความเร็ว 15-35 กม./ชม. ทะเลมีคลื่นสูง 1-2 เมตร บริเวณที่มีฝนฟ้าคะนองคลื่นสูงมากกว่า 2 เมตร อุณหภูมิต่ำสุด 22-26 องศาเซลเซียส อุณหภูมิสูงสุด 28-36 องศาเซลเซียส ความชื้นสัมพัทธ์ 75-85 %</p> <p>- ในช่วงนี้จะมีฝนฟ้าคะนองกับมีฝนตกหนักบางแห่ง โดยเฉพาะทางฝั่งตะวันตกซึ่งอาจทำให้เกิดน้ำท่วมฉับพลัน น้ำป่าไหลหลาก และน้ำล้นตลิ่ง เกษตรกรควรระวังอันตรายและป้องกันความเสียหายจากสภาวะดังกล่าว ส่วนผู้ที่เลี้ยงสัตว์น้ำควรดูแลสภาพน้ำให้เหมาะสมกับชนิดของสัตว์น้ำที่เลี้ยง และไม่ควรปล่อยให้พื้นที่ตกบนดินไหลลงบ่อโดยตรง เพราะจะทำให้สภาพน้ำเปลี่ยน สัตว์น้ำปรับตัวไม่ทัน อ่อนแอและเป็นโรคได้ง่ายและหลังจากฝนตกควรเปิดเครื่องตีน้ำ เพื่อป้องกันน้ำแยกชั้น ส่วนทางฝั่งตะวันออกฝนที่ตกไม่สม่ำเสมอ เกษตรกรควรระวังและป้องกันการระบาดของศัตรูพืชจำพวกหนอนในพืชไร่ พืชสวน และพืชผัก ซึ่งศัตรูพืชดังกล่าวจะกัดกินส่วนที่อ่อนของพืช เช่น ใบอ่อนและยอดอ่อน ทำให้ต้นพืชเสียหาย ผลผลิตลดลงและด้อยคุณภาพ อนึ่ง บริเวณทะเลอันดามันและอ่าวไทยจะมีคลื่นสูง 1 - 2 เมตร บริเวณที่มีฝนฟ้าคะนองคลื่นสูงมากกว่า 2 เมตร ชาวเรือและชาวประมงควรเดินเรือด้วยความระมัดระวัง</p>

AS

ลักษณะอากาศในช่วง 7 วันที่ผ่านมา

ระหว่างวันที่ 5 - 11 กันยายน 2565 ร่องมรสุมพาดผ่านภาคเหนือและภาคตะวันออกเฉียงเหนือในวันแรกของสัปดาห์ จากนั้นได้เลื่อนลงมาพาดผ่านภาคเหนือตอนล่าง ภาคกลางตอนบนและภาคตะวันออกเฉียงเหนือเข้าสู่หย่อมความกดอากาศต่ำบริเวณทะเลจีนใต้ตอนกลางในวันที่ 6 ก.ย. โดยร่องมรสุมนี้ได้พาดผ่านบริเวณภาคกลาง ภาคตะวันออกเฉียงเหนือตอนล่างและภาคตะวันออกเข้าสู่หย่อมความกดอากาศต่ำบริเวณประเทศกัมพูชาในวันที่ 7-8 ก.ย. และเลื่อนกลับขึ้นไปพาดผ่านภาคเหนือ ภาคกลางและภาคตะวันออกเฉียงเหนือ

ในระยะครึ่งหลังของสัปดาห์ ประกอบกับมรสุมตะวันตกเฉียงใต้ที่พัดปกคลุมทะเลอันดามัน ภาคใต้ และอ่าวไทยมีกำลังค่อนข้างแรง ในระยะครึ่งแรกของสัปดาห์ ลักษณะดังกล่าวทำให้บริเวณประเทศไทยตอนบนมีฝนตกชุกหนาแน่นเกือบตลอดสัปดาห์กับมีรายงาน ลมกระโชกแรงและน้ำท่วมในหลายพื้นที่ สำหรับภาคใต้มีฝนตกชุกหนาแน่นในระยะครึ่งแรกของสัปดาห์

ภาคเหนือ มีฝนมากกว่าร้อยละ 70 ของพื้นที่กับมีฝนหนักถึงหนักมากบางแห่งตลอดสัปดาห์ นอกจากนี้มีรายงานน้ำท่วมบริเวณ จังหวัดเชียงรายในวันที่ 5 ก.ย. จังหวัดลำปางในวันที่ 5, 7 และ 11 ก.ย. จังหวัดเชียงใหม่ในวันที่ 5, 10 และ 11 ก.ย. จังหวัดพะเยาและ เพชรบูรณ์ในวันที่ 5 และ 11 ก.ย. จังหวัดลำพูน แพร่ และสุโขทัยในวันที่ 10 ก.ย. และจังหวัดน่านในวันที่ 11 ก.ย. กับมีรายงานลมกระโชก แรงบริเวณจังหวัดพิษณุโลกวันที่ 6 ส.ค. และจังหวัดแพร่ในวันที่ 7 ก.ย. และมีรายงานดินถล่มบริเวณจังหวัดเชียงรายและน่านในวันที่ 11 ก.ย. **ภาคตะวันออกเฉียงเหนือ** มีฝนร้อยละ 60-90 ของพื้นที่กับมีฝนหนักถึงหนักมากบางแห่งเกือบตลอดสัปดาห์ นอกจากนี้มีรายงานน้ำ ท่วมต่อเนื่องจากสัปดาห์ที่ผ่านมาบริเวณจังหวัดอุบลราชธานี และมีรายงานน้ำท่วมบริเวณจังหวัดศรีสะเกษในวันที่ 5 ก.ย. จังหวัดชัยภูมิ ในวันที่ 8 ก.ย. จังหวัดมหาสารคามและขอนแก่น ในวันที่ 9 ก.ย. จังหวัดเลย อุดรธานี หนองบัวลำภู และบุรีรัมย์ในวันที่ 10 ก.ย. และ จังหวัดกาฬสินธุ์ในวันที่ 11 ก.ย. กับมีรายงานดินถล่มบริเวณจังหวัดหนองคายในวันที่ 6 ก.ย. **ภาคกลาง** มีฝนร้อยละ 60-90 ของพื้นที่ เว้น แต่ ในวันแรกและวันสุดท้ายของสัปดาห์มีฝนร้อยละ 20-55 ของพื้นที่ โดยมีฝนหนักถึงหนักมากบางแห่งตลอดสัปดาห์ และมีฝนหนักมากบางพื้นที่ ในวันที่ 6-7 ก.ย. นอกจากนี้มีรายงานน้ำท่วมต่อเนื่องจากสัปดาห์ที่ผ่านมาบริเวณจังหวัดอ่างทอง และมีรายงานลมกระโชกแรงบริเวณ จังหวัดอุทัยธานีในวันที่ 6 ก.ย. กับมีรายงานน้ำท่วมบริเวณจังหวัดสุพรรณบุรีในวันที่ 9 ก.ย. **ภาคตะวันออก** มีฝนร้อยละ 65-90 ของพื้นที่ เว้นแต่ในวันที่ 9 และ 10 ก.ย. มีฝนร้อยละ 40-50 ของพื้นที่ โดยมีฝนหนักถึงหนักมากบางแห่งตลอดสัปดาห์ นอกจากนี้มีรายงานน้ำท่วม บริเวณจังหวัดชลบุรี ในวันที่ 6 ก.ย. จังหวัดระยองในวันที่ 7 ก.ย. จังหวัดจันทบุรีในวันที่ 7-9 ก.ย. จังหวัดฉะเชิงเทรา ตราด และสระแก้ว ในวันที่ 8 ก.ย. กับมีรายงานดินถล่มบริเวณจังหวัดระยองในวันที่ 7 ก.ย. จังหวัดชลบุรีและฉะเชิงเทราในวันที่ 8 ก.ย. **ภาคใต้ฝั่งตะวันออก** มีฝน ร้อยละ 65-90 ของพื้นที่ในวันที่ 6, 7 และ 9 ก.ย. ส่วนวันอื่น ๆ มีฝนร้อยละ 45-60 ของพื้นที่ โดยมีฝนหนักบางแห่งเกือบตลอด สัปดาห์ **ภาคใต้ฝั่งตะวันตก** มีฝนมากกว่าร้อยละ 90 ของพื้นที่กับมีฝนหนักถึงหนักมากบางแห่งในระยะครึ่งแรกของสัปดาห์ จากนั้นมีฝน ร้อยละ 10-50 ของพื้นที่

สัปดาห์ที่ผ่านมา มีฝนตกหนักมากบริเวณจังหวัดเชียงราย เชียงใหม่ ลำปาง พิษณุโลก เลย หนองบัวลำภู กาฬสินธุ์ ร้อยเอ็ด มหาสารคาม อุบลราชธานี นครสวรรค์ อุทัยธานี อ่างทอง พระนครศรีอยุธยา ปทุมธานี กรุงเทพมหานคร กาญจนบุรี สมุทรปราการ นครนายก ปราจีนบุรี สระแก้ว ฉะเชิงเทรา ชลบุรี ระยอง จันทบุรี ตราด ระนอง และพังงา ส่วนบริเวณจังหวัดที่มีฝนตกหนัก ได้แก่ พะเยา แม่ฮ่องสอน ลำพูน แพร่ น่าน อุดรดิตถ์ ตาก สุโขทัย กำแพงเพชร พิจิตร เพชรบูรณ์ หนองคาย อุดรธานี สกลนคร นครพนม มุกดาหาร ขอนแก่น ชัยภูมิ นครราชสีมา บุรีรัมย์ สุรินทร์ ศรีสะเกษ อำนาจเจริญ ยโสธร ชัยนาท ลพบุรี สุพรรณบุรี นนทบุรี ราชบุรี ประจวบคีรีขันธ์ ชุมพร สุราษฎร์ธานี นครศรีธรรมราช ปัตตานี ยะลา นราธิวาส ภูเก็ต ตรัง และสตูล

สำหรับบริเวณที่มีฝนตกหนัก และฝนหนักมากที่สุดตามภาคต่างๆ และกรุงเทพมหานคร มีดังนี้

ภาคเหนือ	234.4	มม.	ที่ ดอยอ่างขาง อ.ฝาง	จ.เชียงใหม่	เมื่อวันที่ 11	ก.ย.
ภาคตะวันออกเฉียงเหนือ	130.0	มม.	ที่ อ.นากลาง	จ.หนองบัวลำภู	เมื่อวันที่ 10	ก.ย.
ภาคกลาง	130.5	มม.	ที่ อ.สว่างอารมณ์	จ.อุทัยธานี	เมื่อวันที่ 6	ก.ย.
ภาคตะวันออก	248.3	มม.	ที่ อ.คลองใหญ่	จ.ตราด	เมื่อวันที่ 7	ก.ย.
ภาคใต้	120.4	มม.	ที่ อ.กะเปอร์	จ.ระนอง	เมื่อวันที่ 7	ก.ย.
กรุงเทพมหานคร	128.0	มม.	ที่ สำนักงานเขตลาดกระบัง		เมื่อวันที่ 7	ก.ย.

หมายเหตุ

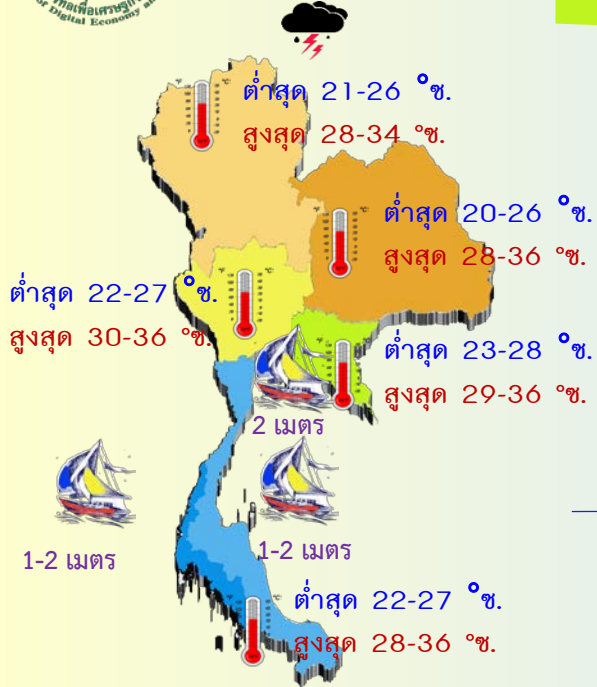
เกณฑ์ปริมาณฝน	ฝนเล็กน้อย	ฝนปานกลาง	ฝนหนัก	ฝนหนักมาก
ปริมาณฝนที่วัดได้ (มม.)	0.1-10.0	10.1-35.0	35.1- 90.0	> 90.0
กษ. หมายถึง	กลุ่มงานอากาศเกษตร			

ส่วนอุตุนิยามวิทยาเกษตร
กองพัฒนาอุตุนิยามวิทยา

พยากรณ์อากาศเพื่อการเกษตร 7 วันข้างหน้า

ระหว่างวันที่ 12 – 18 กันยายน 2565

ฉบับที่ 105/65



ภาคเหนือ

ความชื้นสัมพัทธ์ 75-85 %
 ความยาวนานแสงแดด 2-6 ชม.



ไม่ควร! อยู่ในที่ชื้นแฉะนาน



ระวัง! โรคเชื้อรา

ภาคตะวันออกเฉียงเหนือ

ความชื้นสัมพัทธ์ 75-85 %
 ความยาวนานแสงแดด 3-6 ชม.



ระวัง! โรคเชื้อรา



ควร! ดูแลหลังคาอย่าให้รั่ว

ภาคกลาง

ความชื้นสัมพัทธ์ 70-80 %
 ความยาวนานแสงแดด 4-6 ชม.



ระวัง! โรคเชื้อรา



ควร! ทำทางระบายน้ำ

ภาคตะวันออก

ความชื้นสัมพัทธ์ 75-85 %
 ความยาวนานแสงแดด 3-5 ชม.



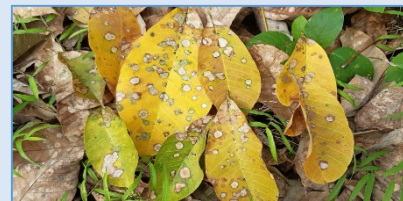
ระวัง! โรครากเน่าพริกไทย



ไม่ควร! ให้น้ำฝนไหลลงบ่อโดยตรง

ภาคใต้

ความชื้นสัมพัทธ์ 70-85 %
 ความยาวนานแสงแดด 3-6 ชม.



ระวัง! โรคเชื้อรา



ระวัง! หนอน



ระวัง! คลื่นลมแรง

ขณะนี้ประเทศไทยมีฝนตกหนักถึงหนักมาก 15-18 ก.ย. อันดามัน/อ่าวไทย คลื่นลมแรง

