



พยากรณ์อากาศเกษตรเพื่อสัตว์เลี้ยงและสัตว์น้ำ

ระหว่างวันที่ 12 - 18 กันยายน พ.ศ. 2565

ฉบับที่ 35/2565

กระทรวงดิจิทัลเพื่อเศรษฐกิจและสังคม

สภาวะอากาศ

ภาคเหนือ มีฝนฟ้าคะนองร้อยละ 60-80 ของพื้นที่ และมีฝนตกหนักบางแห่ง ตลอดช่วง โดยมีฝนตกหนักมาก ในช่วงวันที่ 12 - 13 และ 17 - 18 ก.ย. ลมแปรปรวน ความเร็ว 10-20 กม./ชม. อุณหภูมิต่ำสุด 21-26 องศาเซลเซียส อุณหภูมิสูงสุด 28-34 องศาเซลเซียส

ภาคตะวันออกเฉียงเหนือ มีฝนฟ้าคะนองร้อยละ 60-80 ของพื้นที่ ตลอดช่วง และมีฝนตกหนักบางแห่ง ลมแปรปรวน ความเร็ว 10-20 กม./ชม. อุณหภูมิต่ำสุด 20-26 องศาเซลเซียส อุณหภูมิสูงสุด 28-36 องศาเซลเซียส

ภาคกลาง มีฝนฟ้าคะนองร้อยละ 60-80 ของพื้นที่ และมีฝนตกหนักบางแห่ง ตลอดช่วง ลมตะวันตกเฉียงใต้ ความเร็ว 10-20 กม./ชม. อุณหภูมิต่ำสุด 22-27 องศาเซลเซียส อุณหภูมิสูงสุด 30-36 องศาเซลเซียส

ภาคตะวันออก มีฝนฟ้าคะนองร้อยละ 60-80 ของพื้นที่ และมีฝนตกหนักบางแห่ง ตลอดช่วง โดยมีฝนตกหนักมาก ในช่วงวันที่ 14 - 16 ก.ย. โดยในช่วงวันที่ 12 - 14 ก.ย. ลมตะวันตกเฉียงใต้ ความเร็ว 15-30 กม./ชม. ทะเลมีคลื่นสูง ประมาณ 1 เมตร บริเวณที่มีฝนฟ้าคะนองคลื่นสูงมากกว่า 1 เมตร ส่วนในช่วงวันที่ 15 - 18 ก.ย. 65 ลมตะวันตกเฉียงใต้ ความเร็ว 20-35 กม./ชม. ทะเลมีคลื่นสูงประมาณ 2 เมตร บริเวณที่มีฝนฟ้าคะนองคลื่นสูงมากกว่า 2 เมตร อุณหภูมิต่ำสุด 23-28 องศาเซลเซียส อุณหภูมิสูงสุด 29-36 องศาเซลเซียส

ภาคใต้ฝั่งตะวันออก มีฝนฟ้าคะนองร้อยละ 40-60 ของพื้นที่ และมีฝนตกหนักบางแห่ง ตลอดช่วง ในช่วงวันที่ 12 - 14 ก.ย. ลมตะวันตกเฉียงใต้ ความเร็ว 15-30 กม./ชม. ทะเลมีคลื่นสูงประมาณ 1 เมตร บริเวณที่มีฝนฟ้าคะนองคลื่นสูงมากกว่า 1 เมตร ส่วนในช่วงวันที่ 15 - 18 ก.ย. ลมตะวันตกเฉียงใต้ ความเร็ว 15-35 กม./ชม. ทะเลมีคลื่นสูง 1 - 2 เมตร บริเวณที่มีฝนฟ้าคะนองคลื่นสูงประมาณ 2 เมตร อุณหภูมิต่ำสุด 22-27 องศาเซลเซียส อุณหภูมิสูงสุด 30-36 องศาเซลเซียส

ภาคใต้ฝั่งตะวันตก มีฝนฟ้าคะนองร้อยละ 60-80 ของพื้นที่ และมีฝนตกหนักบางแห่ง ตลอดช่วง ในช่วงวันที่ 12 - 14 ก.ย. ลมตะวันตกเฉียงใต้ ความเร็ว 15-30 กม./ชม. ทะเลมีคลื่นสูงประมาณ 1 เมตร บริเวณที่มีฝนฟ้าคะนองคลื่นสูงมากกว่า 1 เมตร ส่วนในช่วงวันที่ 15 - 18 ก.ย. ลมตะวันตกเฉียงใต้ ความเร็ว 15-35 กม./ชม. ทะเลมีคลื่นสูง 1-2 เมตร บริเวณที่มีฝนฟ้าคะนองคลื่นสูงมากกว่า 2 เมตร อุณหภูมิต่ำสุด 22-26 องศาเซลเซียส อุณหภูมิสูงสุด 28-36 องศาเซลเซียส

ข้อควรระวัง ขณะนี้บริเวณประเทศไทยจะมีฝนฟ้าคะนองและฝนตกหนักบางพื้นที่ ซึ่งอาจทำให้เกิดน้ำท่วมฉับพลันและน้ำป่าไหลหลาก เกษตรกรควรระวังอันตรายและป้องกันความเสียหายจากสภาวะดังกล่าว ในช่วงวันที่ 15 - 18 ก.ย. ชาวเรือและชาวประมงบริเวณทะเลอันดามันและอ่าวไทย ควรเพิ่มความระมัดระวังในการเดินเรือและหลีกเลี่ยงการเดินเรือบริเวณที่มีฝนฟ้าคะนอง

สภาวะอากาศที่มีผลกระทบต่อสัตว์เลี้ยงและสัตว์น้ำ

สัปดาห์นี้บริเวณประเทศไทยตอนบนจะมีฝนฟ้าคะนองกับมีฝนตกหนักบางแห่ง เกษตรกรควรระวังอันตรายและป้องกันความเสียหายจากสภาวะดังกล่าว สำหรับพื้นที่ซึ่งมีน้ำขัง เกษตรกรควรหลีกเลี่ยงการย่ำน้ำที่สกปรก หากมีความจำเป็นต้องเดินลุยน้ำควรสวมรองเท้าบูททุกครั้ง เพื่อป้องกันโรคเลปโตสไปโรซิส หรือโรคฉี่หนู ส่วนพื้นที่การเกษตรที่อยู่ในที่ลุ่ม เกษตรกรควรทำทางระบายน้ำออกจากพื้นที่เพาะปลูก เพื่อป้องกันน้ำขังในแปลงปลูกและโคนต้นพืชเป็นเวลานาน สำหรับพื้นที่ซึ่งมีฝนตกติดต่อกันทำให้ดินและอากาศมีความชื้นสูง เกษตรกรควรระวังและป้องกันโรคพืชที่เกิดจากเชื้อราในพืชไร่ ไม้ผล และพืชผัก สำหรับภาคใต้ทางฝั่งตะวันตกจะมีฝนตกหนักเกษตรกรควรระวังอันตรายและป้องกันความเสียหายจากสภาวะดังกล่าว ส่วนทางฝั่งตะวันออกฝนที่ตกและหยุดสลับกันสภาพอากาศเหมาะแก่การระบาดของศัตรูพืชจำพวกหนอน ในพืชไร่ ไม้ผลและพืชผัก เกษตรกรควรหมั่นสำรวจหากพบควรรีบกำจัด

สำหรับเกษตรกรที่เลี้ยงสัตว์ระยะนี้เกษตรกรไม่ควรปล่อยให้สัตว์เลี้ยงอยู่ในที่ชื้นแฉะเป็นเวลานาน เพราะจะทำให้สัตว์อ่อนแอและเป็นโรคได้ง่าย โดยเฉพาะโรคปากและเท้าเปื่อยในสัตว์เท้ากีบ เช่น โคและกระบือ เป็นต้น ส่วนในช่วงฤดูฝนแมลงและศัตรูสัตว์ต่างๆ เช่น ยุง เหลือบ ริน ไร เป็นต้น จะเจริญเติบโตได้ดี เกษตรกรควรระวังและป้องกันศัตรูสัตว์ดังกล่าวมารบกวนสัตว์เลี้ยง ซึ่งจะทำให้สัตว์เลี้ยงชะงักการเจริญเติบโต และศัตรูสัตว์บางชนิดยังเป็นพาหะนำโรคมารู้อสัตว์เลี้ยงได้ นอกจากนี้ควรดูแลโรงเรือนให้อากาศถ่ายเทได้สะดวก หลังกาไม่รั่วซึม แผงกำบังฝนสาตอยู่ในสภาพใช้งานได้ตามปกติ พื้นคอกไม่อัปชื้น เพื่อป้องกันสัตว์เลี้ยงหนาวเย็น อ่อนแอ และเป็นโรคได้ง่าย และควรหมั่นสังเกตสัตว์เลี้ยงหากพบสัตว์ป่วยควรรีบแยกออกจากกลุ่ม และทำการรักษา เพื่อป้องกันเชื้อโรคแพร่ไปยังตัวอื่นๆ รวมทั้งหลีกเลี่ยงการสัมผัสกับสัตว์ป่วย และสารคัดหลั่งจากสัตว์ หากมีความจำเป็นต้องสัมผัสควรสวมถุงมือยางและสวมเสื้อผ้าให้มิดชิดทุกครั้ง นอกจากนี้ควรจัดเตรียมพื้นที่สำหรับอพยพสัตว์เลี้ยงไปไว้ในที่สูงน้ำท่วมไม่ถึง หากเกิดสภาวะน้ำท่วมฉับพลัน รวมทั้งเตรียมอาหารสัตว์และระบบส่องสว่างยามค่ำคืนเอาไว้ให้พร้อมใช้งาน

ส่วนผู้ที่เลี้ยงสัตว์น้ำในช่วงที่มีฝนตก เกษตรกรไม่ควรปล่อยให้หน้าฝนที่ตกบนดินไหลลงบ่อ เพราะจะทำให้สภาพน้ำเปลี่ยน สัตว์น้ำปรับตัวไม่ทัน อ่อนแอและเป็นโรคได้ง่าย และหลังจากฝนตก เกษตรกรควรเปิดเครื่องตีน้ำ เพื่อให้น้ำรวมเป็นเนื้อเดียวกัน ป้องกันน้ำในระดับบนและน้ำในระดับที่ลึกลงไปแยกชั้น และเป็นการเติมออกซิเจนให้แก่ น้ำ สำหรับในช่วงฤดูฝนแมลงต่างๆจะเจริญเติบโตได้ดี เกษตรกรควรติดตั้งหลอดไฟเหนือบริเวณบ่อเลี้ยง เพื่อล่อให้แมลงตัวเต็มวัยมาเล่นแสงไฟในตอนกลางคืนและตกลงไปในบ่อเลี้ยงเป็นอาหารเสริมของสัตว์น้ำได้ นอกจากนี้ควรจัดเตรียมวัสดุและอุปกรณ์สำหรับสูบน้ำและกั้นขอบบ่อเอาไว้ให้พร้อมใช้งาน อนึ่ง ในช่วงที่มรสุมตะวันตกเฉียงใต้มีกำลังแรงคลื่นลมบริเวณทะเลอันดามันและอ่าวไทยตอนบนจะมีกำลังแรง เกษตรกรที่เลี้ยงสัตว์น้ำชายฝั่งควรระวังและป้องกันความเสียหายที่อาจเกิดขึ้นหากสัตว์น้ำโตได้ขนาดควรจับขายไปก่อนบางส่วน เพื่อลดความเสี่ยง

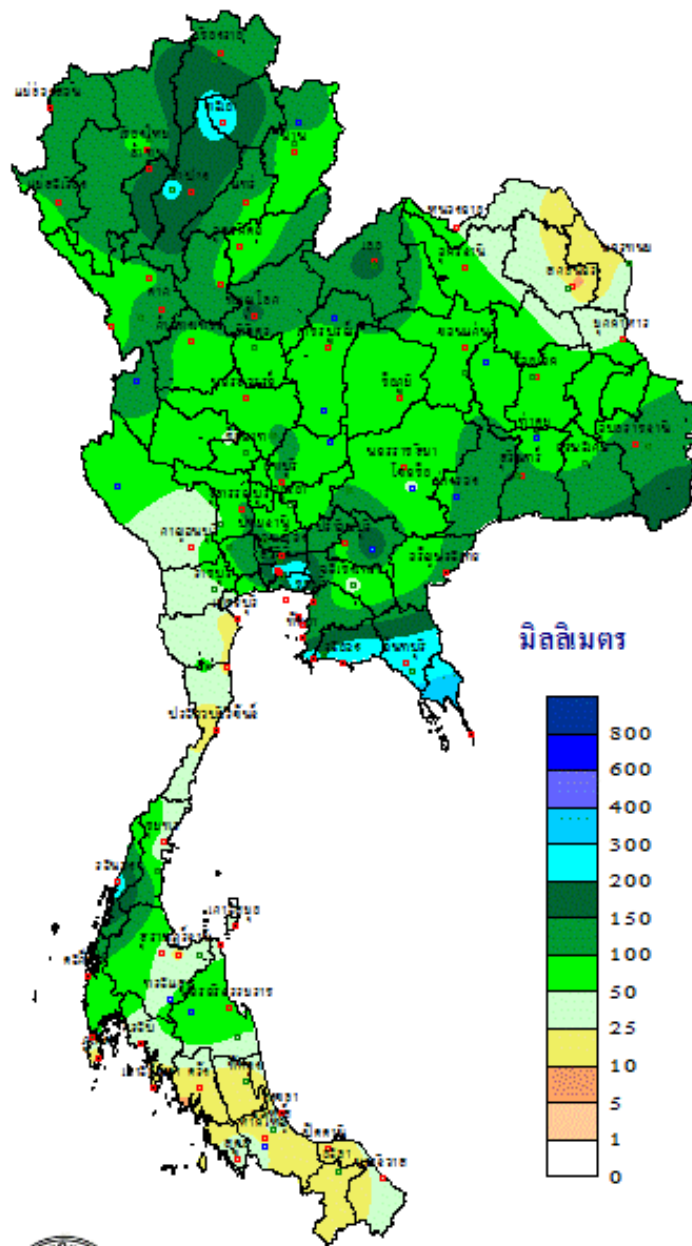
เผยแพร่โดย ส่วนอุตุฯนิยามวิทยาเกษตร กองพัฒนาอุตุฯนิยามวิทยา

ออกประกาศวันจันทร์ที่ 12 กันยายน 2565

กรมอุตุฯนิยามวิทยา โทร.02-3669336

NT

ปริมาณฝนสะสม ระหว่างวันที่ 5 - 11 กันยายน 2565



THAI METEOROLOGICAL DEPARTMENT