



พยากรณ์อากาศเพื่อการเกษตร 7 วันข้างหน้า

ระหว่างวันที่ 14 - 20 กันยายน พ.ศ. 2565

ออกประกาศวันพุธที่ 14 กันยายน พ.ศ. 2565

กระทรวงดิจิทัลเพื่อเศรษฐกิจและสังคม

ฉบับที่ 110/2565

การคาดหมายลักษณะอากาศ ในช่วงวันที่ 14-16 ก.ย. 65 ร่องมรสุมพาดผ่านบริเวณภาคเหนือและภาคตะวันออกเฉียงเหนือ ในขณะที่มรสุมตะวันตกเฉียงใต้ยังคงพัดปกคลุมทะเลอันดามัน ประเทศไทย และอ่าวไทย ลักษณะเช่นนี้ทำให้ประเทศไทยยังคงมีฝนตกหนักบางแห่งบริเวณภาคเหนือ ภาคตะวันออกเฉียงเหนือ กรุงเทพมหานครและปริมณฑล ภาคตะวันออก และภาคใต้ ส่วนในช่วงวันที่ 17-20 ก.ย. 65 ร่องมรสุมจะมีกำลังแรงขึ้นและเลื่อนลงมาพาดผ่านภาคเหนือ ภาคกลาง และภาคตะวันออกเฉียงเหนือ ประกอบกับมรสุมตะวันตกเฉียงใต้ที่พัดปกคลุมทะเลอันดามัน ประเทศไทย และอ่าวไทยจะมีกำลังแรงขึ้น ทำให้ประเทศไทยมีฝนเพิ่มขึ้นและมีฝนตกหนักบางแห่งบริเวณภาคเหนือ ภาคตะวันออกเฉียงเหนือ ภาคกลาง รวมทั้งกรุงเทพมหานครและปริมณฑล ภาคตะวันออก และภาคใต้ สำหรับคลื่นลมบริเวณทะเลอันดามันและอ่าวไทยจะมีกำลังแรงขึ้น โดยทะเลมีคลื่นสูง 1-2 เมตร บริเวณที่มีฝนฟ้าคะนองคลื่นสูงมากกว่า 2 เมตร

คำเตือน ขอให้ประชาชน ระวังอันตรายจากฝนตกหนักและฝนที่ตกสะสม ซึ่งอาจก่อให้เกิดน้ำท่วมฉับพลัน น้ำป่าไหลหลาก โดยเฉพาะบริเวณพื้นที่ลาดเชิงเขาใกล้ทางน้ำไหลผ่าน และพื้นที่ลุ่ม

คำแนะนำสำหรับการเกษตร

ภาค	พยากรณ์อากาศเพื่อการเกษตร 7 วันข้างหน้า และผลกระทบต่อพืช/สัตว์
เหนือ	มีฝนฟ้าคะนองร้อยละ 60-80 ของพื้นที่ และมีฝนตกหนักบางแห่ง ตลอดช่วง ลมแปรปรวน ความเร็ว 10-20 กม./ชม. อุณหภูมิต่ำสุด 21-26 องศาเซลเซียส อุณหภูมิสูงสุด 28-34 องศาเซลเซียส ความชื้นสัมพัทธ์ 80-90 % ความยาวนานแสงแดด 3-6 ชม. - ระยะนี้ยังคงมีฝนตกต่อเนื่องและฝนหนักในบางพื้นที่ ทำให้ดินและอากาศมีความชื้นสูง เกษตรกรควรระวังการระบาดของโรคพืชที่เกิดจากเชื้อราในพืชไร่ ไม้ดอก ไม้ผล และพืชผัก ส่วนพื้นที่การเกษตรที่ถูกลูกน้ำท่วมขังในช่วงที่มามากระดับน้ำลดแล้ว เกษตรกรควรรีบฟื้นฟูและเร่งระบายน้ำออกจากแปลงปลูกพืช เพื่อป้องกันน้ำท่วมขังโคนต้นพืชนาน เพราะจะทำให้รากพืชขาดอากาศและต้นพืชตายได้ สำหรับเกษตรกรที่เลี้ยงสัตว์ โดยเฉพาะสัตว์ปีก ควรติดตั้งแผงกำบังฝนสาดหรือคลุมผ้าให้มิดชิด เพื่อป้องกันเชื้อโรคเข้าสู่เล้าไก่จากทางอากาศและละอองฝน
ตะวันออกเฉียงเหนือ	ในช่วงวันที่ 14-16 ก.ย. 65 มีฝนฟ้าคะนองร้อยละ 40-60 ของพื้นที่ และมีฝนตกหนักบางแห่ง ส่วนในช่วงวันที่ 17-20 ก.ย. 65 มีฝนฟ้าคะนองร้อยละ 60-80 ของพื้นที่ และมีฝนตกหนักบางแห่ง ลมแปรปรวน ความเร็ว 10-20 กม./ชม. อุณหภูมิต่ำสุด 20-26 องศาเซลเซียส อุณหภูมิสูงสุด 28-36 องศาเซลเซียส ความชื้นสัมพัทธ์ 75-85 % ความยาวนานแสงแดด 4-7 ชม. - ในช่วงวันที่ 17-20 ก.ย. จะมีฝนเพิ่มขึ้นและมีฝนตกหนักในบางพื้นที่ ทำให้ดินและอากาศมีความชื้นสูง เกษตรกรควรระวังการระบาดของโรคพืชที่เกิดจากเชื้อราในพืชไร่ ไม้ผล ไม้ดอก และพืชผักไว้ด้วย สำหรับเกษตรกรที่เลี้ยงสัตว์ ไม่ควรปล่อยให้สัตว์เลี้ยงอยู่ในที่ชื้นแฉะเป็นเวลานาน เพราะจะทำให้สัตว์เลี้ยงอ่อนแอและเป็นโรคได้ง่าย โดยเฉพาะโรคปากและเท้าเปื่อยในสัตว์เท้ากีบ เช่น โค และกระบือ เป็นต้น
กลาง	ในช่วงวันที่ 14-16 ก.ย. 65 มีฝนฟ้าคะนองร้อยละ 40-60 ของพื้นที่ ส่วนในช่วงวันที่ 17-20 ก.ย. 65 มีฝนฟ้าคะนองร้อยละ 60-80 ของพื้นที่ และมีฝนตกหนักบางแห่ง ลมตะวันตกเฉียงใต้ ความเร็ว 10-20 กม./ชม. อุณหภูมิต่ำสุด 22-27 องศาเซลเซียส อุณหภูมิสูงสุด 30-36 องศาเซลเซียส ความชื้นสัมพัทธ์ 75-85 % ความยาวนานแสงแดด 4-7 ชม. - ในช่วงวันที่ 17-20 ก.ย. จะมีฝนเพิ่มขึ้นและมีฝนตกหนักในบางพื้นที่ เกษตรกรควรระวังอันตรายและป้องกันความเสียหายจากสภาวะดังกล่าว โดยดูแลระบบระบายน้ำให้มีประสิทธิภาพ เพื่อป้องกันน้ำท่วมขังพื้นที่การเกษตรเมื่อมีฝนตกหนัก จากสภาวะฝนที่ตกติดต่อกันในระยะนี้ ทำให้ดินและอากาศมีความชื้นสูง เกษตรกรควรระวังการระบาดของโรคพืชที่เกิดจากเชื้อราในพืชไร่ ไม้ดอก และพืชผัก สำหรับเกษตรกรที่เลี้ยงสัตว์ โดยเฉพาะสัตว์ปีกควรดูแลโรงเรือนอย่าให้ฝนสาด เพื่อป้องกันละอองฝนที่นำพาเชื้อโรคจากอากาศเข้าสู่สัตว์เลี้ยงได้

<p>ตะวันออก</p>	<p>มีฝนฟ้าคะนองร้อยละ 60-80 ของพื้นที่ และมีฝนตกหนักบางแห่ง ตลอดช่วง ในช่วงวันที่ 14-16 ก.ย. 65 ลมตะวันตกเฉียงใต้ ความเร็ว 15-30 กม./ชม. ทะเลมีคลื่นสูงประมาณ 1 เมตร บริเวณที่มีฝนฟ้าคะนองคลื่นสูงมากกว่า 1 เมตร ส่วนในช่วงวันที่ 17-20 ก.ย. 65 ลมตะวันตกเฉียงใต้ ความเร็ว 15-35 กม./ชม. ทะเลมีคลื่นสูง 1-2 เมตร บริเวณที่มีฝนฟ้าคะนองคลื่นสูงมากกว่า 2 เมตร อุณหภูมิต่ำสุด 23-28 องศาเซลเซียส อุณหภูมิสูงสุด 29-36 องศาเซลเซียส ความชื้นสัมพัทธ์ 80-90 % ความยาวนานแสงแดด 3-7 ชม. - ระยะนี้ยังคงมีฝนตกต่อเนื่องและมีฝนหนักในบางพื้นที่ เกษตรกรควรดูแลและบระบายน้ำให้มีประสิทธิภาพ เพื่อป้องกันน้ำท่วมขังพื้นที่การเกษตร เมื่อมีฝนตกหนัก นอกจากนี้ควรเฝ้าระวังการระบาดของโรคพืชที่เกิดจากเชื้อราในพืชไร่ ไม้ผล และพืชผัก สำหรับเกษตรกรที่เลี้ยงสัตว์ ไม่ควรปล่อยให้สัตว์เลี้ยงอยู่ในที่ชื้นและเป็นเวลานาน เพราะจะทำให้สัตว์เลี้ยงอ่อนแอและเป็นโรคได้ง่าย โดยเฉพาะโรคปากและเท้าเปื่อย และโรคคอบวม เป็นต้น</p>
<p>ใต้</p>	<p>ฝั่งตะวันออก มีฝนฟ้าคะนองร้อยละ 40-60 ของพื้นที่ และมีฝนตกหนักบางแห่ง ตลอดช่วง ในช่วงวันที่ 15-16 ก.ย. 65 ลมตะวันตกเฉียงใต้ ความเร็ว 15-30 กม./ชม. ทะเลมีคลื่นสูงประมาณ 1 เมตร บริเวณที่มีฝนฟ้าคะนองคลื่นสูงมากกว่า 1 เมตร ส่วนในช่วงวันที่ 17-20 ก.ย. 65 ลมตะวันตกเฉียงใต้ ความเร็ว 15-35 กม./ชม. ทะเลมีคลื่นสูง 1-2 เมตร บริเวณที่มีฝนฟ้าคะนองคลื่นสูงประมาณ 2 เมตร อุณหภูมิต่ำสุด 22-27 องศาเซลเซียส อุณหภูมิสูงสุด 30-36 องศาเซลเซียส ความชื้นสัมพัทธ์ 75-85 % ความยาวนานแสงแดด 4-7 ชม. ฝั่งตะวันตก ในช่วงวันที่ 15-20 ก.ย. 65 มีฝนฟ้าคะนองร้อยละ 40-60 ของพื้นที่ และมีฝนตกหนักบางแห่ง ในช่วงวันที่ 14-16 ก.ย. 65 ตั้งแต่จังหวัดภูเก็ตขึ้นมา : ลมตะวันตกเฉียงใต้ ความเร็ว 15-35 กม./ชม. ทะเลมีคลื่นสูง 1-2 เมตร บริเวณที่มีฝนฟ้าคะนองคลื่นสูงประมาณ 2 เมตร ตั้งแต่จังหวัดกระบี่ลงไป : ลมตะวันตกเฉียงใต้ ความเร็ว 15-30 กม./ชม. ทะเลมีคลื่นสูงประมาณ 1 เมตร บริเวณที่มีฝนฟ้าคะนองคลื่นสูงมากกว่า 1 เมตร ส่วนในช่วงวันที่ 17-20 ก.ย. 65 ลมตะวันตกเฉียงใต้ ความเร็ว 15-35 กม./ชม. ทะเลมีคลื่นสูง 1-2 เมตร บริเวณที่มีฝนฟ้าคะนองคลื่นสูงมากกว่า 2 เมตร อุณหภูมิต่ำสุด 22-26 องศาเซลเซียส อุณหภูมิสูงสุด 28-36 องศาเซลเซียส ความชื้นสัมพัทธ์ 75-85 % ความยาวนานแสงแดด 4-7 ชม. - ระยะนี้จะยังคงมีฝนตกหนักในบางพื้นที่ เกษตรกรควรระวังอันตรายและป้องกันความเสียหายจากสภาวะดังกล่าว สำหรับพื้นที่ซึ่งมีฝนตกติดต่อกัน จะทำให้ดินและอากาศมีความชื้นสูง เกษตรกรควรระวังการระบาดของโรคพืชที่เกิดจากเชื้อรา โดยเฉพาะโรครากเน่าโคนเน่าในไม้ผล โรคหนังกีรติยางในยางพารา เป็นต้น สำหรับเกษตรกรที่เลี้ยงสัตว์ น้ำไม่ควรปล่อยให้ท่วมขังที่ตกบนดินไหลลงบ่อโดยตรง และหลังจากฝนตกควรเปิดเครื่องตีน้ำ เพื่อป้องกันแยกชั้นและเพิ่มออกซิเจนในน้ำ</p>

PK

ลักษณะอากาศในรอบสัปดาห์ที่ผ่านมา

ระหว่างวันที่ 7-13 กันยายน 2565 มีรายงานฝนตกหนักมากบริเวณจังหวัดเชียงราย เชียงใหม่ ลำปาง เลย หนองบัวลำภู กาฬสินธุ์ ร้อยเอ็ด มหาสารคาม อุทัยธานี อ่างทอง ปทุมธานี กรุงเทพมหานคร สมุทรปราการ นครนายก ปราจีนบุรี สระแก้ว ฉะเชิงเทรา ระยอง จันทบุรี ตราด นราธิวาส ระนอง และพังงา ส่วนบริเวณจังหวัดที่มีฝนตกหนัก ได้แก่ พะเยา แม่ฮ่องสอน ลำพูน แพร่ น่าน อุตรดิตถ์ ตาก สุโขทัย พิษณุโลก กำแพงเพชร พิจิตร เพชรบูรณ์ หนองคาย อุดรธานี สกลนคร นครพนม มุกดาหาร ขอนแก่น ชัยภูมิ นครราชสีมา บุรีรัมย์ ศรีสะเกษ อุบลราชธานี อำนาจเจริญ ยโสธร นครสวรรค์ ชัยนาท ลพบุรี สุพรรณบุรี พระนครศรีอยุธยา นนทบุรี กาญจนบุรี นครปฐม ราชบุรี ชลบุรี ประจวบคีรีขันธ์ ชุมพร สุราษฎร์ธานี นครศรีธรรมราช พัทลุง ปัตตานี ยะลา ตรัง และสตูล

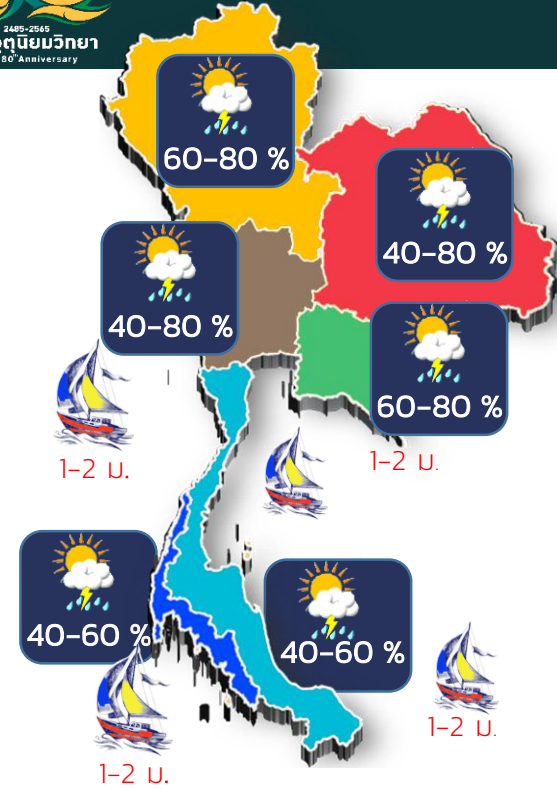
สำหรับบริเวณที่มีฝนตกหนัก และฝนหนักมากที่สุดตามภาคต่างๆ และกรุงเทพมหานคร มีดังนี้

ภาคเหนือ	234.4 มม.	ที่ ดอยอ่าวช้าง อ.ฝาง	จ.เชียงใหม่	เมื่อวันที่ 11 ก.ย.
ภาคตะวันออกเฉียงเหนือ	130.0 มม.	ที่ อ.นากลาง	จ.หนองบัวลำภู	เมื่อวันที่ 10 ก.ย.
ภาคกลาง	109.2 มม.	ที่ อ.หนองฉาง	จ.อุทัยธานี	เมื่อวันที่ 7 ก.ย.
ภาคตะวันออก	248.3 มม.	ที่ อ.คลองใหญ่	จ.ตราด	เมื่อวันที่ 7 ก.ย.
ภาคใต้	120.4 มม.	ที่ อ.กระเปอร์	จ.ระนอง	เมื่อวันที่ 7 ก.ย.
กรุงเทพมหานคร	128.0 มม.	ที่ สำนักงาน	เขตลาดกระบัง	เมื่อวันที่ 7 ก.ย.

หมายเหตุ

เกณฑ์ปริมาณฝน	ฝนเล็กน้อย	ฝนปานกลาง	ฝนหนัก	ฝนหนักมาก
ปริมาณฝนที่วัดได้ (มม.)	0.1-10.0	10.1-35.0	35.1- 90.0	มากกว่า 90.0

สอดคล้อง หมายถึง สถานีอุตุนิยมวิทยา, กกช. หมายถึง กลุ่มงานอากาศเกษตร



ภาคเหนือ

[21-26 / 28-34] ☀️ 3-6 ชม. : ความชื้นสัมพัทธ์ 80-90%



ระวัง โรคพืชที่เกิดจากเชื้อรา



ควรร อดตั้งกันสาดฝน

ภาคตะวันออกเฉียงเหนือ

[20-26 / 28-36] ☀️ 4-7 ชม. : ความชื้นสัมพัทธ์ 75-85%



ระวัง โรคพืชที่เกิดจากเชื้อรา



ไม่อยู่ ใในที่ชื้นแฉะนาน

ภาคกลาง

[22-27 / 30-36] ☀️ 4-7 ชม. : ความชื้นสัมพัทธ์ 75-85%



ระวัง โรคพืชที่เกิดจากเชื้อรา



ดูแล ทางระบายน้ำ

ภาคตะวันออก

[23-28/29-36] ☀️ 3-7 ชม. : ความชื้นสัมพัทธ์ 80-90%



ระวัง โรคพืชที่เกิดจากเชื้อรา



ไม่อยู่ ใในที่ชื้นแฉะนาน

ภาคใต้

[22-27 / 28-36] ☀️ 4-7 ชม. : ความชื้นสัมพัทธ์ 75-85%



ระวัง โรคพืชที่เกิดจากเชื้อรา



เปิดเครื่องตีน้ำ หลังฝนตก

