



## พยากรณ์อากาศเพื่อการเกษตร 7 วันข้างหน้า

ระหว่างวันที่ 16 - 22 กันยายน พ.ศ. 2565

ออกประกาศวันศุกร์ที่ 16 กันยายน พ.ศ. 2565

กระทรวงดิจิทัลเพื่อเศรษฐกิจและสังคม

ฉบับที่ 111/2565

**การคาดหมายลักษณะอากาศ** ในช่วงวันที่ 17-22 ก.ย. บริเวณความกดอากาศสูงหรือมวลอากาศเย็นจากประเทศจีนจะแผ่ลงมาปกคลุมประเทศไทยตอนบนและเวียดนามตอนบน ส่งผลให้ร่องมรสุมจะเลื่อนลงมาพาดผ่านภาคเหนือ ภาคกลาง และภาคตะวันออกเฉียงเหนือ ประกอบกับมรสุมตะวันตกเฉียงใต้ที่พัดปกคลุมทะเลอันดามัน ประเทศไทย และอ่าวไทย จะมีกำลังแรงขึ้น ทำให้ประเทศไทยมีฝนเพิ่มขึ้น กับมีฝนตกหนักถึงหนักมากและมีลมกระโชกแรงบางแห่งบริเวณภาคเหนือ ภาคตะวันออกเฉียงเหนือ ภาคกลาง รวมทั้งกรุงเทพมหานครและปริมณฑล ภาคตะวันออก และภาคใต้ สำหรับคลื่นลมบริเวณทะเลอันดามันและอ่าวไทยจะมีกำลังแรงขึ้น โดยทะเลอันดามันตอนบนและอ่าวไทยมีคลื่นสูง 1-2 เมตร บริเวณที่มีฝนฟ้าคะนองคลื่นสูงมากกว่า 2 เมตร

**คำเตือน** ในช่วงวันที่ 17-22 ก.ย. บริเวณประเทศไทยจะมีฝนฟ้าคะนองกับมีฝนตกหนักถึงหนักมากบางแห่ง เกษตรกรบริเวณพื้นที่เสี่ยงภัยควรระวังอันตรายและป้องกันความเสียหายจากสภาวะน้ำท่วมฉับพลัน น้ำป่าไหลหลาก และน้ำล้นตลิ่ง

### คำแนะนำสำหรับการเกษตร

ภาค	พยากรณ์อากาศเพื่อการเกษตร 7 วันข้างหน้า และผลกระทบต่อพืช/สัตว์
เหนือ	ในช่วงวันที่ 17-22 ก.ย. มีฝนฟ้าคะนองร้อยละ 60-80 ของพื้นที่ และมีฝนตกหนักบางแห่ง โดยในช่วงวันที่ 19-21 ก.ย. มีฝนตกหนักมากกับมีลมกระโชกแรง ลมแปรปรวน ความเร็ว 10-20 กม./ชม. อุณหภูมิต่ำสุด 21-26 องศาเซลเซียส อุณหภูมิสูงสุด 28-35 องศาเซลเซียส ความชื้นสัมพัทธ์ 80-90 % ความยาวนานแสงแดด 2-5 ชม. - ระยะนี้จะมีฝนฟ้าคะนองกับมีฝนตกหนักถึงหนักมากบางแห่ง ทำให้ดินและอากาศมีความชื้นสูง เกษตรกรควรระวังและป้องกันการระบาดของโรคพืชที่เกิดจากเชื้อราในพืชไร่ ไม้ผล และพืชผัก เช่น โรคใบจุดในพืชผักตระกูลกะหล่ำและผักกาด (คะน้า กะหล่ำปลี กะหล่ำดอก บรอกโคลี กวางตุ้ง ผักกาดขาว ผักกาดหอม ฯลฯ) เป็นต้น สำหรับในพื้นที่ซึ่งมีฝนตกไม่สม่ำเสมอควรระวังการระบาดของศัตรูพืชจำพวกหนอน
ตะวันออกเฉียงเหนือ	ในช่วงวันที่ 17-22 ก.ย. มีฝนฟ้าคะนองร้อยละ 60-80 ของพื้นที่ และมีฝนตกหนักบางแห่ง โดยในช่วงวันที่ 18-21 ก.ย. มีฝนตกหนักมากกับมีลมกระโชกแรง ลมแปรปรวน ความเร็ว 10-20 กม./ชม. อุณหภูมิต่ำสุด 20-26 องศาเซลเซียส อุณหภูมิสูงสุด 28-36 องศาเซลเซียส ความชื้นสัมพัทธ์ 80-90 % ความยาวนานแสงแดด 3-6 ชม. - ในช่วงนี้จะมีฝนฟ้าคะนองกับมีฝนตกหนักถึงหนักมากและลมกระโชกแรงบางแห่ง เกษตรกรควรซ่อมแซมหลังคาโรงเรือนเลี้ยงสัตว์อย่าให้มีรอยรั่วซึมและทำแผงกำบังฝนสาดให้แก่สัตว์เลี้ยง เพื่อป้องกันสัตว์เลี้ยงหนาวเย็นจนอ่อนแอและเป็นโรคได้ง่าย รวมทั้งไม่ควรปล่อยให้สัตว์เลี้ยงอยู่ในที่ชื้นและเป็นเวลานานเพราะอาจเป็นโรคปากและเท้าเปื่อยได้ โดยเฉพาะสัตว์เท้ากีบ เช่น โค กระบือ และสุกร เป็นต้น
กลาง	ในช่วงวันที่ 16-17 ก.ย. มีฝนฟ้าคะนองร้อยละ 40-60 ของพื้นที่ ส่วนในช่วงวันที่ 18-22 ก.ย. มีฝนฟ้าคะนองร้อยละ 60-80 ของพื้นที่ และมีฝนตกหนักบางแห่ง โดยในช่วงวันที่ 19-21 ก.ย. มีฝนตกหนักมากกับมีลมกระโชกแรง ลมตะวันตกเฉียงใต้ ความเร็ว 10-20 กม./ชม. อุณหภูมิต่ำสุด 22-27 องศาเซลเซียส อุณหภูมิสูงสุด 30-36 องศาเซลเซียส ความชื้นสัมพัทธ์ 80-90 % ความยาวนานแสงแดด 2-5 ชม. - ระยะนี้จะมีฝนฟ้าคะนองกับมีฝนตกหนักถึงหนักมากบางแห่ง เกษตรกรควรทำทางระบายน้ำออกจากพื้นที่การเกษตรเพื่อไม่ให้น้ำท่วมขัง สำหรับผู้เลี้ยงสัตว์น้ำในบ่อเลี้ยงไม่ควรปล่อยให้น้ำฝนที่ตกบนดินไหลลงบ่อ เพราะจะทำให้สภาพน้ำเปลี่ยน สัตว์น้ำปรับตัวไม่ทันจนอ่อนแอและเป็นโรคได้ง่าย หลังจากฝนตกควรเปิดเครื่องตีน้ำ เพื่อป้องกันน้ำแยกชั้นและเพิ่มออกซิเจนให้กับน้ำ นอกจากนี้ควรดูแลสวนให้โปร่ง อากาศถ่ายเทได้สะดวก เพื่อลดความชื้นสะสมป้องกันโรคพืชที่เกิดจากเชื้อรา

<p>ตะวันออก</p>	<p>ในช่วงวันที่ 17-22 ก.ย. มีฝนฟ้าคะนองร้อยละ 60-80 ของพื้นที่ และมีฝนตกหนักถึงหนักมากกับมีลมกระโชกแรงบางแห่ง ลมตะวันตกเฉียงใต้ ความเร็ว 15-35 กม./ชม. ทะเลมีคลื่นสูง 1-2 เมตร บริเวณที่มีฝนฟ้าคะนองคลื่นสูงมากกว่า 2 เมตร อุณหภูมิต่ำสุด 23-28 องศาเซลเซียส อุณหภูมิสูงสุด 29-36 องศาเซลเซียส ความชื้นสัมพัทธ์ 85-95 % ความยาวนานแสงแดด 1-4 ชม.</p> <p>- ในช่วงนี้จะมีฝนฟ้าคะนองกับมีฝนตกหนักถึงหนักมากบางแห่งและลมกระโชกแรงบางแห่ง เกษตรกรควรทำทางระบายน้ำออกจากพื้นที่การเกษตรเพื่อไม่ให้น้ำท่วมขัง สำหรับในพื้นที่ซึ่งมีฝนตกติดต่อกันทำให้ดินและอากาศมีความชื้นสูง เกษตรกรควรระวังและป้องกันการระบาดของโรคพืชที่เกิดจากเชื้อราในพืชไร่ ไม้ผล และพืชผัก เช่น โรครากเน่าและโคนเน่า เป็นต้น รวมทั้งควรผูกยึดค้ำยันกิ่งไม้ผลให้มั่นคงแข็งแรง นอกจากนี้ควรเก็บกวาดเศษซากวัสดุเหลือใช้ทางด้านการเกษตร ไม่ให้กองสุ่มไว้เป็นแหล่งหลบซ่อนของสัตว์มีพิษ</p>
<p>ใต้</p>	<p><u>ฝั่งตะวันออก</u> ในช่วงวันที่ 17-22 ก.ย. มีฝนฟ้าคะนองร้อยละ 40-60 ของพื้นที่และมีฝนตกหนักบางแห่ง ลมตะวันตกเฉียงใต้ ความเร็ว 15-35 กม./ชม. ทะเลมีคลื่นสูง 1-2 เมตร บริเวณที่มีฝนฟ้าคะนองคลื่นสูงประมาณ 2 เมตร อุณหภูมิต่ำสุด 22-27 องศาเซลเซียส อุณหภูมิสูงสุด 30-36 องศาเซลเซียส ความชื้นสัมพัทธ์ 80-90 % ความยาวนานแสงแดด 2-5 ชม.</p> <p><u>ฝั่งตะวันตก</u> มีฝนฟ้าคะนองร้อยละ 40-60 ของพื้นที่ และมีฝนตกหนักบางแห่งตลอดช่วง ในช่วงวันที่ 17-22 ก.ย. ลมตะวันตกเฉียงใต้ ความเร็ว 15-35 กม./ชม. ทะเลมีคลื่นสูง 1-2 เมตร บริเวณที่มีฝนฟ้าคะนองคลื่นสูงมากกว่า 2 เมตร อุณหภูมิต่ำสุด 22-26 องศาเซลเซียส อุณหภูมิสูงสุด 28-36 องศาเซลเซียส ความชื้นสัมพัทธ์ 85-95 %</p> <p>- ระวังจะมีฝนฟ้าคะนองตลอดช่วงกับมีฝนตกหนักบางแห่ง ทำให้ดินและอากาศมีความชื้นสูง เกษตรกรควรระวังและป้องกันการระบาดของโรคพืชที่เกิดจากเชื้อราในพืชไร่ ไม้ผล และพืชผัก สำหรับผู้เลี้ยงสัตว์น้ำในบ่อเลี้ยงไม่ควรปล่อยให้ น้ำฝนที่ตกบนดินไหลลงบ่อ เพราะจะทำให้สภาพน้ำเปลี่ยน สัตว์น้ำปรับตัวไม่ทันจนอ่อนแอ และเป็นโรคได้ง่าย หลังจากฝนตกควรเปิดเครื่องตีน้ำ เพื่อป้องกันน้ำแยกชั้นและเพิ่มออกซิเจนให้กับน้ำ นอกจากนี้ควรดูแลสวนให้โปร่งอากาศถ่ายเทได้สะดวกเพื่อลดความชื้นสะสมป้องกันโรคพืชที่เกิดจากเชื้อรา</p>

RR

### ลักษณะอากาศในช่วง 7 วันที่ผ่านมา

ระหว่างวันที่ 9-15 กันยายน 2565 ร่องมรสุมพาดผ่านประเทศไทยตอนบนตลอดช่วง โดยพาดผ่านภาคเหนือตอนล่าง ภาคกลางตอนบน ภาคตะวันออกเฉียงเหนือตอนล่างและภาคตะวันออกเฉียงใต้ในระยะต้นและกลางช่วง จากนั้นได้เลื่อนขึ้นไปพาดผ่านภาคเหนือและภาคตะวันออกเฉียงเหนือในวันที่ 14 ก.ย. และพาดผ่านภาคเหนือตอนบนและประเทศลาวตอนบนเข้าสู่หย่อมความกดอากาศต่ำบริเวณประเทศเวียดนามตอนบนในที่สุดท้ายของช่วง ประกอบกับมรสุมตะวันตกเฉียงใต้พัดปกคลุมทะเลอันดามัน ภาคใต้ และอ่าวไทยตลอดช่วง ลักษณะดังกล่าวทำให้บริเวณประเทศไทยมีฝนตกหนาแน่นโดยเฉพาะบริเวณประเทศไทยตอนบน

**ภาคเหนือ** มีฝนมากกว่าร้อยละ 80 ของพื้นที่กับมีฝนหนักถึงหนักมากบางแห่งในระยะต้นและกลางช่วง จากนั้นมีฝนลดลงอยู่ในเกณฑ์ร้อยละ 40-50 ของพื้นที่กับมีฝนหนักบางแห่ง นอกจากนี้มีรายงานน้ำท่วมบริเวณ จังหวัดลำปางในวันที่ 11-12 ก.ย. จังหวัดเชียงใหม่ในวันที่ 10-11 ก.ย. จังหวัดพะเยาและเพชรบูรณ์ในวันที่ 11 ก.ย. จังหวัดลำพูน แพร่ และสุโขทัยในวันที่ 10 ก.ย. จังหวัดน่านในวันที่ 11 ก.ย. จังหวัดตากในวันที่ 12 ก.ย. จังหวัดพะเยาในวันที่ 13 ก.ย. และจังหวัดแม่ฮ่องสอนและลำปางในวันที่ 14 ก.ย.กับมีรายงานดินถล่มบริเวณจังหวัดเชียงรายและน่านในวันที่ 11 ก.ย. **ภาคตะวันออกเฉียงเหนือ** มีฝนร้อยละ 60-90 ของพื้นที่เกือบตลอดช่วง กับมีฝนหนักบางแห่งตลอดช่วงและมีฝนหนักมากในระยะต้นช่วง โดยมีรายงานน้ำท่วมบริเวณจังหวัดจังหวัดมหาสารคามในวันที่ 9 ก.ย. จังหวัดเลยอุดรธานี หนองบัวลำภู และบุรีรัมย์ในวันที่ 10 ก.ย. และจังหวัดกาฬสินธุ์ในวันที่ 11 ก.ย. และจังหวัดขอนแก่นในวันที่ 9 และ 14 ก.ย. **ภาคกลาง** มีฝนร้อยละ 70-90 ของพื้นที่ เว้นแต่ในวันที่ 11 และ 13 ก.ย. มีฝนร้อยละ 20-40 ของพื้นที่ โดยมีฝนหนักบางแห่งตลอดช่วง

โดยมีรายงานน้ำท่วมบริเวณจังหวัดสุพรรณบุรีในวันที่ 9 ก.ย. และจังหวัดสิงห์บุรีในวันที่ 15 ก.ย. ภาคตะวันออก มีฝนร้อยละ 50-80 ของพื้นที่เกือบตลอดช่วง กับมีฝนหนักถึงหนักมากบางแห่ง โดยมีรายงานน้ำท่วมจันทบุรีในวันที่ 9 ก.ย. จังหวัดระยองในวันที่ 11-12 ก.ย. และจังหวัดชลบุรีในวันที่ 12 ก.ย. ภาคใต้ฝั่งตะวันออก มีฝนร้อยละ 40-85 ของพื้นที่เกือบตลอดช่วง กับมีฝนหนักถึงหนักมากบางแห่ง ภาคใต้ฝั่งตะวันตก มีฝนร้อยละ 10-50 ของพื้นที่ในระยะครึ่งแรกของช่วง จากนั้นมีฝนร้อยละ 60-90 ของพื้นที่กับมีฝนหนักบางแห่ง

ช่วงที่ผ่านมา มีรายงานฝนตกหนักมากบริเวณจังหวัดเชียงราย เชียงใหม่ ลำปาง เลย หนองบัวลำภู กาฬสินธุ์ กรุงเทพมหานคร ปราชินบุรี ระยอง และนราธิวาส ส่วนบริเวณจังหวัดที่มีฝนตกหนัก ได้แก่ พะเยา แม่ฮ่องสอน ลำพูน แพร่ น่าน อุตรดิตถ์ สุโขทัย กำแพงเพชร พิจิตร เพชรบูรณ์ หนองคาย อุตรธานี สกลนคร นครพนม มุกดาหาร ร้อยเอ็ด มหาสารคาม ขอนแก่น ชัยภูมิ นครราชสีมา บุรีรัมย์ ศรีสะเกษ อุบลราชธานี อำนาจเจริญ ยโสธร อุทัยธานี ชัยนาท ลพบุรี สุพรรณบุรี พระนครศรีอยุธยา นนทบุรี กาญจนบุรี นครปฐม ราชบุรี สมุทรปราการ นครนายก สระแก้ว ฉะเชิงเทรา ชลบุรี จันทบุรี ตราด ประจวบคีรีขันธ์ ชุมพร สุราษฎร์ธานี นครศรีธรรมราช พัทลุง ปัตตานี ยะลา ระนอง พังงา และตรัง

**สำหรับบริเวณที่มีฝนตกหนัก และฝนหนักมากที่สุดตามภาคต่างๆ และกรุงเทพมหานคร มีดังนี้**

ภาคเหนือ	234.4	มม.	ที่ ดอยอ่าวขาง อ.ฝาง	จ.เชียงใหม่	เมื่อวันที่	11	ก.ย.
ภาคตะวันออกเฉียงเหนือ	130.0	มม.	ที่ อ.นากลาง	จ.หนองบัวลำภู	เมื่อวันที่	10	ก.ย.
ภาคกลาง	76.0	มม.	ที่ อ.กำแพงแสน	จ.นครปฐม	เมื่อวันที่	11	ก.ย.
ภาคตะวันออก	110.8	มม.	ที่ อ.กบินทร์บุรี	จ.ปราจีนบุรี	เมื่อวันที่	11	ก.ย.
ภาคใต้	94.0	มม.	ที่ อ.จะนะ	จ.นราธิวาส	เมื่อวันที่	12	ก.ย.
กรุงเทพมหานคร	96.4	มม.	ที่ โรงเรียนวัดด่าน	เขตยานนาวา	เมื่อวันที่	14	ก.ย.

**หมายเหตุ**

เกณฑ์ปริมาณฝน	ฝนเล็กน้อย	ฝนปานกลาง	ฝนหนัก	ฝนหนักมาก
ปริมาณฝนที่วัดได้ (มม.)	0.1-10.0	10.1-35.0	35.1- 90.0	> 90.0
กษ. หมายถึง	กลุ่มงานอากาศเกษตร			

ส่วนอุตุนิยมวิทยาเกษตร  
กองพัฒนาอุตุนิยมวิทยา

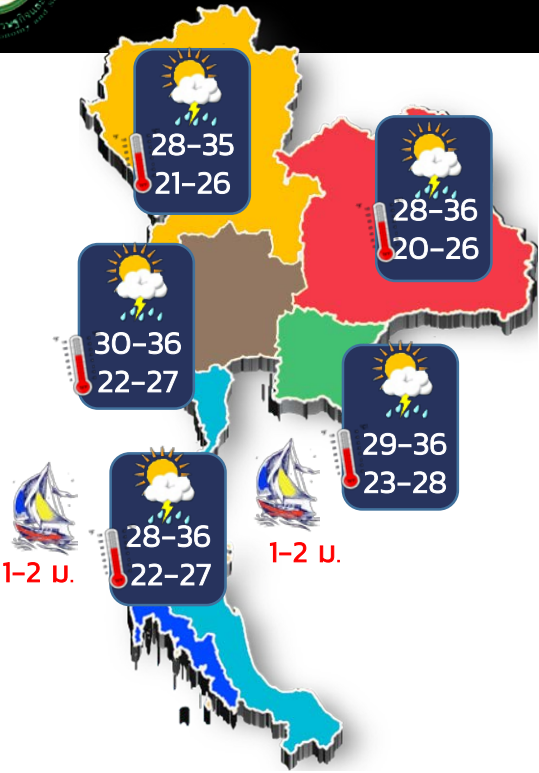


# พยากรณ์อากาศเพื่อการเกษตร 7 วันข้างหน้า

## ระหว่างวันที่ 16 - 22 กันยายน 2565



ฉบับที่  
111/2565



**17-22 ก.ย.**  
**บริเวณพื้นที่เสี่ยงภัย**  
**ระวังอันตรายจากสภาวะ**  
**น้ำล้นพล้นและน้ำป่าไหลหลาก**

### ภาคเหนือ

ความชื้นสัมพัทธ์ 80-90% : ความยาวนานแสงแดด 2-5 ชม.



**ระวัง !** โรคพืชที่เกิดจากเชื้อราในพืชตระกูลกะหล่ำและผักกาด

### ภาคตะวันออกเฉียงเหนือ

ความชื้นสัมพัทธ์ 80-90% : ความยาวนานแสงแดด 3-6 ชม.



**ควร !** ซ่อมแซมหลังคาโรงเรือนเลี้ยงสัตว์

### ภาคกลาง

ความชื้นสัมพัทธ์ 80-90% : ความยาวนานแสงแดด 2-5 ชม.



**ควร !** ทำทางระบายน้ำ  
ออกจากพื้นที่การเกษตร

**ไม่ควร !** ให้น้ำฝน  
ตกบนดินไหลลงบ่อ

### ภาคตะวันออก

ความชื้นสัมพัทธ์ 85-95% : ความยาวนานแสงแดด 1-4 ชม.



**ควร !** ทำทางระบายน้ำ  
ออกจากพื้นที่การเกษตร

**ควร !** ผูกยึดค้ำยันกิ่งไม้ผล  
ให้มั่นคงแข็งแรง (17-22 ก.ย.)

### ภาคใต้

ความชื้นสัมพัทธ์ 80-90% : ความยาวนานแสงแดด 2-5 ชม.



**ระวัง !** โรคพืชที่เกิดจากเชื้อราในพืชไร่ ไม้ผล และพืชผัก



ลักษณะอากาศ



อุณหภูมิ



คลื่นลม



ส่วนอุตุนิยมวิทยาเกษตร  
02-399-2387 ; 02-366-9336

\*\*\*\*\*