



พยากรณ์อากาศเกษตรเพื่อชาวพารา

ระหว่างวันที่ 26 กันยายน – 2 ตุลาคม พ.ศ. 2565

ฉบับที่ 37/2565

กระทรวงดิจิทัลเพื่อเศรษฐกิจและสังคม

สภาวะอากาศ

ภาคเหนือ ในช่วงวันที่ 26 และ 29 ก.ย. – 2 ต.ค. 65 มีฝนฟ้าคะนองร้อยละ 60-80 ของพื้นที่ และมีฝนตกหนักถึงหนักมากบางแห่ง กับมีลมแรง ส่วนในช่วงวันที่ 27 - 28 ก.ย. 65 ฝนฟ้าคะนองร้อยละ 40-60 ของพื้นที่ และมีฝนตกหนักบางแห่ง ลมแปรปรวน ความเร็ว 10-20 กม./ชม. อุณหภูมิต่ำสุด 21-26 องศาเซลเซียส อุณหภูมิสูงสุด 28-35 องศาเซลเซียส

ภาคตะวันออกเฉียงเหนือ ในช่วงวันที่ 26 - 27 ก.ย. และ 30 ก.ย. – 2 ต.ค. 65 มีฝนฟ้าคะนองร้อยละ 60-80 ของพื้นที่ และมีฝนตกหนักบางแห่ง ส่วนในช่วงวันที่ 28 - 29 ก.ย. 65 มีฝนตกเป็นบริเวณกว้าง และมีฝนตกหนักถึงหนักมากบางแห่ง กับมีลมแรง ลมแปรปรวน ความเร็ว 10-20 กม./ชม. อุณหภูมิต่ำสุด 20-26 องศาเซลเซียส อุณหภูมิสูงสุด 28-36 องศาเซลเซียส

ภาคกลาง ในช่วงวันที่ 26 และ 29 ก.ย. – 2 ต.ค. 65 มีฝนฟ้าคะนองร้อยละ 60-80 ของพื้นที่ และมีฝนตกหนักถึงหนักมากบางแห่ง กับมีลมแรง ส่วนในช่วงวันที่ 27 - 28 ก.ย. 65 ฝนฟ้าคะนองร้อยละ 40-60 ของพื้นที่ และมีฝนตกหนักบางแห่ง ลมแปรปรวน ความเร็ว 10-20 กม./ชม. อุณหภูมิต่ำสุด 22-27 องศาเซลเซียส อุณหภูมิสูงสุด 30-36 องศาเซลเซียส

ภาคตะวันออก ในช่วงวันที่ 26 และ 29 ก.ย. – 2 ต.ค. 65 มีฝนฟ้าคะนองร้อยละ 60-80 ของพื้นที่ และมีฝนตกหนักถึงหนักมากบางแห่ง กับมีลมแรง ส่วนในช่วงวันที่ 27 - 28 ก.ย. 65 ฝนฟ้าคะนองร้อยละ 40-60 ของพื้นที่ และมีฝนตกหนักบางแห่ง ในวันที่ 26 ก.ย. 65 ลมตะวันตกเฉียงใต้ ความเร็ว 15-30 กม./ชม. ทะเลมีคลื่นสูงประมาณ 1 เมตร บริเวณที่มีฝนฟ้าคะนองคลื่นสูงมากกว่า 1 เมตร ในช่วงวันที่ 27 ก.ย. – 2 ต.ค. 65 ลมตะวันตกเฉียงใต้ ความเร็ว 20-40 กม./ชม. ทะเลมีคลื่นสูง 2-3 เมตร บริเวณที่มีฝนฟ้าคะนองคลื่นสูงมากกว่า 3 เมตร อุณหภูมิต่ำสุด 23-28 องศาเซลเซียส อุณหภูมิสูงสุด 29-36 องศาเซลเซียส

ภาคใต้ฝั่งตะวันออก มีฝนฟ้าคะนองร้อยละ 60-70 ของพื้นที่ และมีฝนตกหนักบางแห่งตลอดช่วง ในวันที่ 26 ก.ย. 65 ลมตะวันตกเฉียงใต้ ความเร็ว 15-30 กม./ชม. ทะเลมีคลื่นสูงประมาณ 1 เมตร บริเวณที่มีฝนฟ้าคะนองคลื่นสูงมากกว่า 1 เมตร ส่วนในวันที่ 27 ก.ย. – 2 ต.ค. 65 ตั้งแต่ จ.สุราษฎร์ธานี ขึ้นมา ลมตะวันตกเฉียงใต้ ความเร็ว 20-40 กม./ชม. ทะเลมีคลื่นสูง 2-3 เมตร บริเวณที่มีฝนฟ้าคะนองคลื่นสูงมากกว่า 3 เมตร ตั้งแต่ จ.นครศรีธรรมราช ลงไป ลมตะวันตกเฉียงใต้ ความเร็ว 20-35 กม./ชม. ทะเลมีคลื่นสูงประมาณ 2 เมตร บริเวณที่มีฝนฟ้าคะนองคลื่นสูงมากกว่า 2 เมตร อุณหภูมิต่ำสุด 22-27 องศาเซลเซียส อุณหภูมิสูงสุด 30-36 องศาเซลเซียส

ภาคใต้ฝั่งตะวันตก มีฝนฟ้าคะนองร้อยละ 60-80 ของพื้นที่ และมีฝนตกหนักถึงหนักมากบางแห่งตลอดช่วง โดยมีฝนตกหนักมากบางแห่ง กับมีลมแรง ในช่วงวันที่ 28 ก.ย. – 1 ต.ค. 65 ในวันที่ 26 ก.ย. 65 ลมตะวันตกเฉียงใต้ ความเร็ว 15-35 กม./ชม. ทะเลมีคลื่นสูง 1-2 เมตร บริเวณที่มีฝนฟ้าคะนองคลื่นสูงมากกว่า 2 เมตร ส่วนในวันที่ 27 ก.ย. – 2 ต.ค. 65 ลมตะวันตกเฉียงใต้ ความเร็ว 20-40 กม./ชม. ทะเลมีคลื่นสูง 2-3 เมตร บริเวณที่มีฝนฟ้าคะนองคลื่นสูงมากกว่า 3 เมตร อุณหภูมิต่ำสุด 22-26 องศาเซลเซียส อุณหภูมิสูงสุด 28-36 องศาเซลเซียส

ข้อควรระวัง ขอให้ประชาชนระวังอันตรายจากฝนที่ตกหนักถึงหนักมาก และฝนที่ตกสะสมซึ่งอาจทำให้เกิดน้ำท่วมฉับพลันและน้ำป่าไหลหลาก โดยเฉพาะพื้นที่ลาดเชิงเขาใกล้ทางน้ำไหลผ่านและพื้นที่ลุ่ม ตลอดช่วง ส่วนชาวเรือบริเวณทะเลอันดามันและอ่าวไทยตอนบนควรเดินเรือด้วยความระมัดระวังและหลีกเลี่ยงการเดินเรือบริเวณที่มีฝนฟ้าคะนอง สำหรับเรือเล็กบริเวณทะเลอันดามันและอ่าวไทยตอนบนควรงดออกจากฝั่งในช่วงในวันที่ 27 ก.ย. – 2 ต.ค. 65 ไว้ด้วย

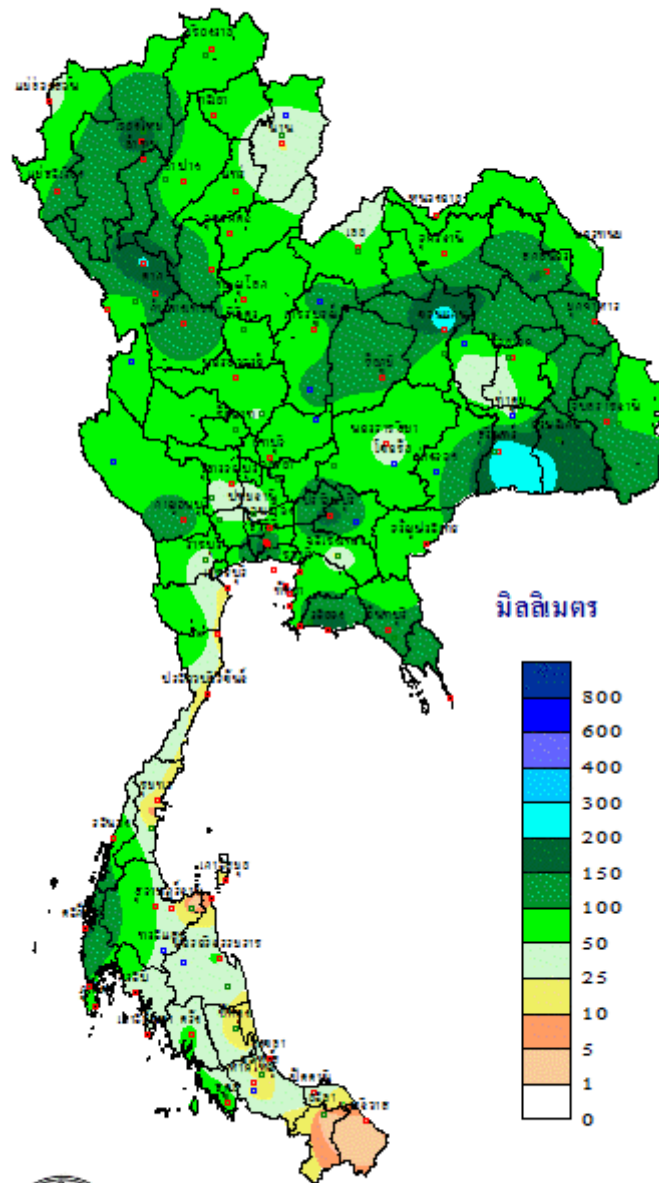
สภาวะอากาศที่มีผลกระทบต่อการปลูกยางพารา

ในวันที่ 26 ก.ย. 65 บริเวณความกดอากาศสูงหรือมวลอากาศเย็นจากประเทศจีนปกคลุมภาคเหนือตอนบนและประเทศลาวตอนบน ส่งผลทำให้ร่องมรสุมพาดผ่านภาคเหนือ ภาคกลางตอนบน และภาคตะวันออกเฉียงเหนือ เข้าสู่พายุไต้ฝุ่น “โนรู” บริเวณทะเลจีนใต้ตอนกลาง ประกอบกับมรสุมตะวันตกเฉียงใต้ที่พัดปกคลุมทะเลอันดามัน ภาคใต้ และอ่าวไทย เริ่มมีกำลังแรงขึ้น ลักษณะเช่นนี้ทำให้ประเทศไทยมีฝนตกหนักบางแห่งในภาคเหนือ ภาคตะวันออกเฉียงเหนือ ภาคกลาง รวมทั้งกรุงเทพมหานครและปริมณฑล ภาคตะวันออก และภาคใต้ฝั่งตะวันตก ส่วนในช่วงวันที่ 27 ก.ย. – 2 ต.ค. 65 มรสุมตะวันตกเฉียงใต้ที่พัดปกคลุมทะเลอันดามัน ประเทศไทย และอ่าวไทย มีกำลังค่อนข้างแรง ลักษณะเช่นนี้ทำให้ประเทศไทยจะมีฝนเพิ่มขึ้น และมีฝนตกหนักถึงหนักมากกับมีลมแรงในภาคเหนือ ภาคตะวันออกเฉียงเหนือ ภาคกลาง ภาคตะวันออก และภาคใต้ สำหรับคลื่นลมบริเวณทะเลอันดามันและอ่าวไทยมีกำลังค่อนข้างแรง โดยทะเลอันดามันและอ่าวไทยตอนบน มีคลื่นสูง 2-3 เมตร บริเวณที่มีฝนฟ้าคะนองมีคลื่นสูงมากกว่า 3 เมตร ส่วนบริเวณอ่าวไทยตอนล่าง ทะเลมีคลื่นสูงประมาณ 2 เมตร บริเวณที่มีฝนฟ้าคะนองคลื่นสูงมากกว่า 2 เมตร

อนึ่ง พายุไต้ฝุ่น “โนรู” บริเวณทะเลจีนใต้ตอนกลาง คาดว่าจะเคลื่อนขึ้นฝั่งบริเวณประเทศเวียดนามตอนกลาง ในวันที่ 28 กันยายน 2565 และจะอ่อนกำลังลงเป็นพายุโซนร้อนและพายุดีเปรสชันตามลำดับ จากนั้นจะเคลื่อนเข้าปกคลุมบริเวณภาคตะวันออกเฉียงเหนือตอนกลาง จากลักษณะอากาศดังกล่าวขอให้เกษตรกรระวังอันตรายจากฝนที่ตกหนักถึงหนักมาก และฝนที่ตกสะสมซึ่งอาจทำให้เกิดน้ำท่วมฉับพลันและน้ำป่าไหลหลาก โดยเฉพาะพื้นที่ลาดเชิงเขาใกล้ทางน้ำไหลผ่านและพื้นที่ลุ่ม และเตรียมอพยพสัตว์เลี้ยงปศุสัตว์ที่สูงจากบริเวณที่จะเกิดน้ำท่วมถึงด้วย ส่วนชาวประมงควรงดออกจากฝั่งในช่วงในวันที่ 27 ก.ย. – 2 ต.ค. 65

การปลูกยางพารา ปัจจัยภูมิอากาศที่เหมาะสมในการเจริญเติบโต คือ อุณหภูมิ 26 – 30 องศาเซลเซียส ปริมาณฝน 1,500 – 2,200 มิลลิเมตรต่อปี และปีที่แล้งต้องมีปริมาณไม่น้อยกว่า 1,250 มิลลิเมตรต่อปี รวมทั้งจำนวนวันฝนตก 120 – 150 วันต่อปี สำหรับเกษตรกรที่ทำการปลูกยางพารา ซึ่งเป็นพืชเศรษฐกิจที่สามารถปลูกได้ในพื้นที่ที่มีปริมาณฝนและความชื้นที่เหมาะสม โดยเฉพาะพื้นที่ส่วนใหญ่ของประเทศจะอยู่ที่ภาคใต้ โดยลักษณะอากาศในระยะนี้ยังเป็นช่วงฤดูฝนของประเทศไทย ทำให้มีฝนตกชุกโดยทั่วไป ประกอบกับมีความชื้นสูงด้วย เหมาะแก่การระบาดของโรค ดังนั้นขอให้เกษตรกรระวังโรคใบร่วงชนิดใหม่ การแพร่ระบาดมักเกิดในช่วงนี้เนื่องจากมีความชื้นสูง ซึ่งพันธุ์ยางทุกพันธุ์จะอ่อนแอ สาเหตุเกิดจากเชื้อรา การแพร่กระจายโดยลม ฝน รวมทั้งการเคลื่อนย้ายท่อนพันธุ์หรือวัสดุปลูกในแปลงที่เกิดโรค โดยมีพืชอาศัยหลายชนิด เช่น วัชพืช สมุนไพร พืชผักสวนครัว ไม้ผลบางชนิด และพืชจำพวกเฟิน ทำให้เชื้อราสาเหตุสะสมอยู่ในสภาพแวดล้อมได้มากขึ้น อาการจะเกิดขึ้นในใบแก่ เริ่มแรกจะเกิดรอยช้ำค่อนข้างกลมบริเวณใต้ใบ ผิวใบด้านบนของบริเวณเดียวกันเป็นสีเหลือง ต่อมาเนื้อเยื่อบริเวณนี้ขยายใหญ่ขึ้นเป็นสีคล้ำขอบแผลดำ และกลายเป็นเนื้อเยื่อแห้งสีน้ำตาลจนถึงขาวซีด วิธีการป้องกันและกำจัดโรคดังกล่าวนี้ โดยการใส่ปุ๋ยบำรุงต้นยางให้สม่ำเสมอเพื่อสร้างความสมบูรณ์ให้ต้นยาง เมื่อเกิดโรคจะได้สร้างใบใหม่ออกมาทดแทนอย่างรวดเร็ว และให้เกษตรกรใช้เชื้อราไตรโคเดอร์มา ฉีดพ่นบริเวณที่เกิดโรคเพื่อควบคุมการระบาดของโรค ทั้งนี้หมั่นสำรวจแปลงยางอย่างสม่ำเสมอ หากพบอาการทรงพุ่มไม่เขียวสด ใบเหลือง ให้ตรวจสอบอาการของโรคบนใบ และใบที่ร่วง รวมทั้งกำจัดใบที่เป็นโรคและวัชพืชในแปลง เพื่อกำจัดและลดเชื้อราสาเหตุของโรคใบร่วงชนิดใหม่นี้

ปริมาณฝนสะสม
ระหว่างวันที่ 19 - 25 กันยายน 2565



THAI METEOROLOGICAL DEPARTMENT