



คำหมายอากาศเพื่อการเกษตรในช่วงฤดูหนาว

ระหว่างเดือน ตุลาคม พ.ศ. 2565 – กุมภาพันธ์ พ.ศ. 2566

กระทรวงดิจิทัลเพื่อเศรษฐกิจและสังคม

สภาวะอากาศทั่วไป

- บริเวณประเทศไทยตอนบน ฤดูหนาวปีนี้ จะเริ่มต้น ประมาณต้นสัปดาห์ที่ 4 ของเดือนตุลาคม 2565 ซึ่งจะช้ากว่าค่าเฉลี่ยปกติประมาณ 1 สัปดาห์ และจะสิ้นสุดประมาณปลายเดือนกุมภาพันธ์ 2566
- อุณหภูมิต่ำสุดเฉลี่ยบริเวณประเทศไทยตอนบน 20 - 21 °ซ. ซึ่งจะสูงกว่าค่าปกติประมาณประมาณ 0.5 °ซ. (ค่าปกติ 19.9 °ซ.) และจะมีอากาศหนาวเย็นมากกว่าปีที่ผ่านมา (อุณหภูมิต่ำสุดเฉลี่ยปีที่ผ่านมา 21.0 °ซ.) สำหรับอุณหภูมิต่ำที่สุด 8 - 9 °ซ. ส่วนมากจะอยู่ตอนบนของทั้งภาคเหนือและภาคตะวันออกเฉียงเหนือ ส่วนอุณหภูมิต่ำที่สุดบริเวณกรุงเทพมหานคร 17 - 18°ซ. และปริมณฑล 15 - 16 °ซ.
- ช่วงเวลาที่จะมีอากาศหนาวเย็นที่สุด จะเริ่มตั้งแต่ช่วงเดือนธันวาคม 2565 ถึงปลายเดือนมกราคม 2566
- สำหรับบริเวณยอดดอยและยอดภู รวมทั้งเทือกเขาจะมีอากาศหนาวถึงหนาวจัดและจะมีน้ำค้างแข็งเกิดขึ้นได้บ่อยครั้ง
- ส่วนภาคใต้ จะมีอากาศเย็นบางแห่งในบางวันส่วนมากตอนบนของภาค แต่ยังคงมีฝนตกชุกหนาแน่น โดยเฉพาะทางฝั่งตะวันออกในเดือนพฤศจิกายนและธันวาคม กับมีฝนตกหนักหลายพื้นที่และหนักมากบางแห่ง ซึ่งจะทำให้เกิดสภาวะน้ำท่วมฉับพลัน น้ำป่าไหลหลาก รวมทั้งน้ำล้นตลิ่งได้ในหลายพื้นที่ สำหรับคลื่นลมในอ่าวไทยจะมีกำลังแรงเป็นระยะๆ ในบางช่วงมีคลื่นสูง 2 - 3 เมตร ส่วนทะเลอันดามันมีคลื่นสูง 1 - 2 เมตร
- เดือนพฤศจิกายนและธันวาคม อาจจะมีพายุหมุนเขตร้อนเคลื่อนตัวเข้ามาใกล้หรือเคลื่อนตัวผ่านอ่าวไทยและภาคใต้ ซึ่งทำให้บริเวณดังกล่าวมีฝนตกชุกหนาแน่น รวมทั้งคลื่นลมจะมีกำลังแรง และอาจมีคลื่นพายุซัดฝั่ง ความสูงของคลื่น 3-4 เมตร

คำหมายลักษณะอากาศ

ประเทศไทยตอนบน (ภาคเหนือ ภาคตะวันออกเฉียงเหนือ ภาคกลาง และภาคตะวันออก)

ช่วงปลายเดือนตุลาคมถึงเดือนพฤศจิกายน บริเวณภาคเหนือและภาคตะวันออกเฉียงเหนือจะมีอากาศเย็นเกือบทั่วไปด้วยมีอากาศหนาวบางแห่งในบางวันทางตอนบนของภาค ส่วนภาคกลางและภาคตะวันออกจะมีอากาศเย็นบางแห่งทางตอนบนของภาค กับจะมีฝัร้อยละ 10 - 20 ของพื้นที่ และอาจลมกระโชกแรงบางแห่งในบางวัน เนื่องจากบริเวณความกดอากาศสูงจากประเทศจีนจะแผ่ลงมาปกคลุมภาคเหนือและภาคตะวันออกเฉียงเหนือเป็นระลอกๆ โดยจะมีกำลังอ่อนถึงปานกลาง ประกอบกับมรสุมตะวันออกเฉียงเหนือจะพัดปกคลุมประเทศไทย

จากนั้นจนถึงปลายเดือนมกราคม จะมีอากาศหนาวเย็นมากขึ้น โดยบริเวณภาคเหนือและภาคตะวันออกเฉียงเหนือจะมีอากาศหนาวเย็นเกือบทั่วไป สำหรับบริเวณยอดดอย ยอดภู รวมทั้งเทือกเขาจะมีอากาศหนาวถึงหนาวจัด กับมีน้ำค้างแข็งเกิดขึ้นได้ในบางช่วง ส่วนบริเวณภาคกลางและภาคตะวันออกจะมีอากาศเย็นเกือบทั่วไป กับมีอากาศหนาวบางแห่งในบางช่วงส่วนมากทางตอนบนของภาค ทั้งนี้เนื่องจากบริเวณความกดอากาศสูงจาก

ประเทศจีนยังคงแผ่เสริมลงมาปกคลุมประเทศไทย โดยจะมีกำลังแรงเป็นระลอกๆ และต่อเนื่อง ประกอบกับมรสุมตะวันออกเฉียงเหนือยังคงพัดปกคลุมประเทศไทย และกำลังแรงเป็นระยะๆ

ส่วนในระยะต้นและกลางเดือนกุมภาพันธ์ ลักษณะอากาศจะแปรปรวน โดยอากาศจะเริ่มอุ่นขึ้น และมีอากาศร้อนหลายพื้นที่ในตอนกลางวัน กับมีหมอกหนาในหลายพื้นที่ เว้นแต่บริเวณภาคเหนือและภาคตะวันออกเฉียงเหนือยังคงมีอากาศหนาวเย็นในตอนเช้า ทั้งนี้เนื่องจาก บริเวณความกดอากาศสูงจากประเทศจีนที่แผ่ลงมาปกคลุมประเทศไทยตอนบนจะมีกำลังอ่อนลง

ภาคใต้

ตั้งแต่ปลายเดือนตุลาคมถึงต้นเดือนมกราคม จะมีฝนตกชุกหนาแน่นเกือบทั่วไป โดยเฉพาะฝั่งตะวันออก ตั้งแต่จังหวัดชุมพรลงไป จะมีฝนฟ้าคะนองร้อยละ 60 - 80 ของพื้นที่ กับมีฝนตกหนักหลายพื้นที่และหนักมากในบางแห่ง ซึ่งจะก่อให้เกิดสภาวะน้ำท่วมฉับพลัน น้ำป่าไหลหลาก และน้ำล้นตลิ่งในบางแห่ง สำหรับคลื่นลมบริเวณอ่าวไทย จะมีกำลังแรงเป็นระยะๆ ในบางช่วงจะมีคลื่นสูง 2 - 4 เมตร ส่วนทะเลอันดามันจะมีคลื่นสูง 1 - 2 เมตร เนื่องจากมรสุมตะวันออกเฉียงเหนือจะพัดปกคลุมอ่าวไทยและภาคใต้ โดยจะมีกำลังแรงเป็นระยะๆ โดยเฉพาะในช่วงเดือน พฤศจิกายนและธันวาคม ประกอบกับ ในบางช่วงจะมีร่องมรสุมพาดผ่านภาคใต้ นอกจากนี้ ในบางช่วงมักจะมีย่อยมความกดอากาศต่ำกำลังแรงหรือพายุหมุนเขตร้อน เคลื่อนตัวเข้ามาใกล้หรือเคลื่อนผ่านภาคใต้

จากนั้นจนถึงปลายเดือนกุมภาพันธ์ ฝนจะลดลง เนื่องจากมรสุมตะวันออกเฉียงเหนือที่พัดปกคลุมอ่าวไทยและภาคใต้จะมีกำลังอ่อนลง และจะเริ่มเปลี่ยนเป็นลมตะวันออกเฉียงหรือลมตะวันออกเฉียงใต้พัดปกคลุมแทน

รายละเอียดตามภาคต่างๆ

ภาคเหนือและภาคตะวันออกเฉียงเหนือ

ช่วงปลายเดือนตุลาคมถึงเดือนพฤศจิกายน จะมีอากาศเย็นเกือบทั่วไป กับมีอากาศหนาวบางแห่งในบางวันทางตอนบนของภาค และมีหมอกในตอนเช้า โดยจะมีฝนฟ้าคะนองร้อยละ 10 - 20 ของพื้นที่ และอาจมีลมกระโชกแรงบางแห่ง

สำหรับช่วงเดือนธันวาคมปลายเดือนมกราคม อากาศจะหนาวเย็นมากขึ้น โดยมีอากาศหนาวเย็นเกือบทั่วไป สำหรับบริเวณยอดดอย ยอดภู และเทือกเขาจะมีอากาศหนาวถึงหนาวจัด และอาจเกิดน้ำค้างแข็งได้บางช่วง

ส่วนช่วงต้นและกลางเดือนกุมภาพันธ์ ลักษณะอากาศจะแปรปรวน โดยอากาศจะเริ่มอุ่นขึ้นและมีฝนบางแห่งในบางวัน กับมีหมอกหนาในหลายพื้นที่ โดยยังคงมีอากาศหนาวเย็นในตอนเช้า และจะมีอากาศร้อนในตอนกลางวันหลายพื้นที่

ภาคกลางและภาคตะวันออก

ช่วงปลายเดือนตุลาคมถึงเดือนพฤศจิกายน จะมีอากาศเย็นบางแห่งในบางวันทางตอนบนของภาค กับมีหมอกในตอนเช้า โดยจะมีฝนฟ้าคะนองร้อยละ 20 - 30 ของพื้นที่ และอาจมีลมกระโชกแรงบางแห่งในบางวัน

สำหรับช่วงเดือนธันวาคมปลายเดือนมกราคม จะมีอากาศเย็นเกือบทั่วไป และมีอากาศหนาวหลายพื้นที่ในบางช่วง โดยเฉพาะตอนบนของภาคและบริเวณเทือกเขา กับจะมีหมอกหนาหลายพื้นที่ในบางช่วง

ส่วนช่วงต้นและกลางเดือนกุมภาพันธ์ ลักษณะอากาศจะแปรปรวน โดยอากาศจะเริ่มอุ่นขึ้น และมีฝนบางแห่งในบางวัน โดยมีอากาศร้อนหลายพื้นที่ในตอนกลางวัน กับมีหมอกหนาหลายพื้นที่ แต่สำหรับทางตอนบนของภาคและบริเวณเทือกเขายังคงมีอากาศเย็นในตอนเช้า

ภาคใต้ฝั่งตะวันออก (ฝั่งอ่าวไทย)

ช่วงปลายเดือนตุลาคมถึงต้นเดือนมกราคม จะมีฝนตกชุกหนาแน่นเกือบทั่วไป โดยเฉพาะตั้งแต่จังหวัดชุมพรลงไป จะมีฝนฟ้าคะนองร้อยละ 60 - 80 ของพื้นที่ กับมีฝนตกหนักหลายพื้นที่และหนักมากในบางแห่ง ซึ่งจะทำให้เกิดสภาวะน้ำท่วมฉับพลัน น้ำป่าไหลหลาก และน้ำล้นตลิ่งได้ในบางแห่ง สำหรับคลื่นลมจะมีกำลังแรง โดยจะมีคลื่นสูง 2 - 4 เมตรในบางช่วง

ตั้งแต่กลางเดือนมกราคมถึงปลายเดือนกุมภาพันธ์ ฝนจะลดลง เว้นแต่ทางตอนล่างของภาค ยังคงมีฝนร้อยละ 30 - 40 ของพื้นที่ กับมีฝนหนักบางแห่งในบางวัน

ภาคใต้ฝั่งตะวันตก (ฝั่งทะเลอันดามัน)

ในช่วงปลายเดือนตุลาคมถึงเดือนพฤศจิกายน จะมีฝนฟ้าคะนองร้อยละ 40 - 60 ของพื้นที่ กับมีฝนหนักบางแห่ง สำหรับบริเวณทะเลอันดามันจะมีคลื่นสูง 1 - 2 เมตร

ตั้งแต่เดือนธันวาคมถึงกลางเดือนกุมภาพันธ์ ปริมาณและการกระจายของฝนจะลดลง โดยมีฝนร้อยละ 10 - 20 ของพื้นที่

คาดหมายอุณหภูมิต่ำสุดเฉลี่ย(องศาเซลเซียส)ตามภาคต่างๆช่วงฤดูหนาวปี พ.ศ.2565

ภาค	พฤศจิกายน 2565	ธันวาคม 2565	มกราคม 2566	1-15 กุมภาพันธ์ 66	16-29 กุมภาพันธ์ 66
เหนือ	ตอนบน 18-20 ตอนล่าง 20-22	ตอนบน 15-17 ตอนล่าง 17-19	ตอนบน 15-17 ตอนล่าง 17-19	ตอนบน 16-18 ตอนล่าง 18-20	ตอนบน 18-20 ตอนล่าง 20-22
ตะวันออก/เหนือ	ตอนบน 19-21 ตอนล่าง 21-23	ตอนบน 16-18 ตอนล่าง 18-20	ตอนบน 15-17 ตอนล่าง 17-19	ตอนบน 17-19 ตอนล่าง 19-21	ตอนบน 19-21 ตอนล่าง 21-23
กลาง	22-24	19-21	20-22	21-23	23-25
ตะวันออก	23-25	21-23	20-22	21-23	23-25
ใต้ฝั่งตะวันออก	23-25	22-24	21-23	22-24	22-24
ใต้ฝั่งตะวันตก	23-25	23-25	22-24	23-25	23-25

หมายเหตุ

เกณฑ์อุณหภูมิ
อุณหภูมิต่ำกว่า

อากาศเย็น
16.0 - 22.9 °ซ.

อากาศหนาว
8.0 - 15.9 °ซ.

อากาศหนาวจัด
ต่ำกว่า 8.0 °ซ.

คาดหมายปริมาณฝน(มิลลิเมตร)และการกระจายของฝน(%ของพื้นที่) ช่วงฤดูหนาวปี พ.ศ.2565

ภาค	พฤศจิกายน 2565	ธันวาคม 2565	มกราคม 2566	1-15 กุมภาพันธ์ 66	16-29 กุมภาพันธ์ 66
เหนือ	ฝน10-20%	ฝนเล็กน้อยบางแห่ง	ฝนเล็กน้อยบางแห่ง	ฝนเล็กน้อยบางแห่ง	ฝนเล็กน้อยบางแห่ง
ตะวันออกเฉียงเหนือ	ฝน10-20%	ฝนเล็กน้อยบางแห่ง	ฝนเล็กน้อยบางแห่ง	ฝนเล็กน้อยบางแห่ง	ฝนเล็กน้อยบางแห่ง
กลาง	ฝน10-20%	ฝนเล็กน้อยบางแห่ง	ฝนเล็กน้อยบางแห่ง	ฝนเล็กน้อยบางแห่ง	ฝนเล็กน้อยบางแห่ง
ตะวันออก	ฝน20%	ฝนเล็กน้อยบางแห่ง	ฝนเล็กน้อยบางแห่ง	ฝนเล็กน้อยบางแห่ง	ฝน10%
ใต้ฝั่งตะวันออก	ฝนฟ้าคะนอง 60-80% ฝนหนักถึงหนักมาก ตั้งแต่จังหวัดชุมพร ลงไป	ฝนฟ้าคะนอง 60-80% ฝนหนักถึงหนักมาก ตั้งแต่ จ.สุราษฎร์ธานี ลงไป	ฝน 30-40% ฝนหนัก ตอนล่างของภาค	ฝน 10-20% ตอนล่าง ของภาค	ฝน 10-20%ตอนล่าง ของภาค
ใต้ฝั่งตะวันตก	ฝนฟ้าคะนอง 40-60% ฝนตกหนักบางแห่ง	ฝน 20-30%	ฝน 10 - 20%	ฝน 10%	ฝน 10%

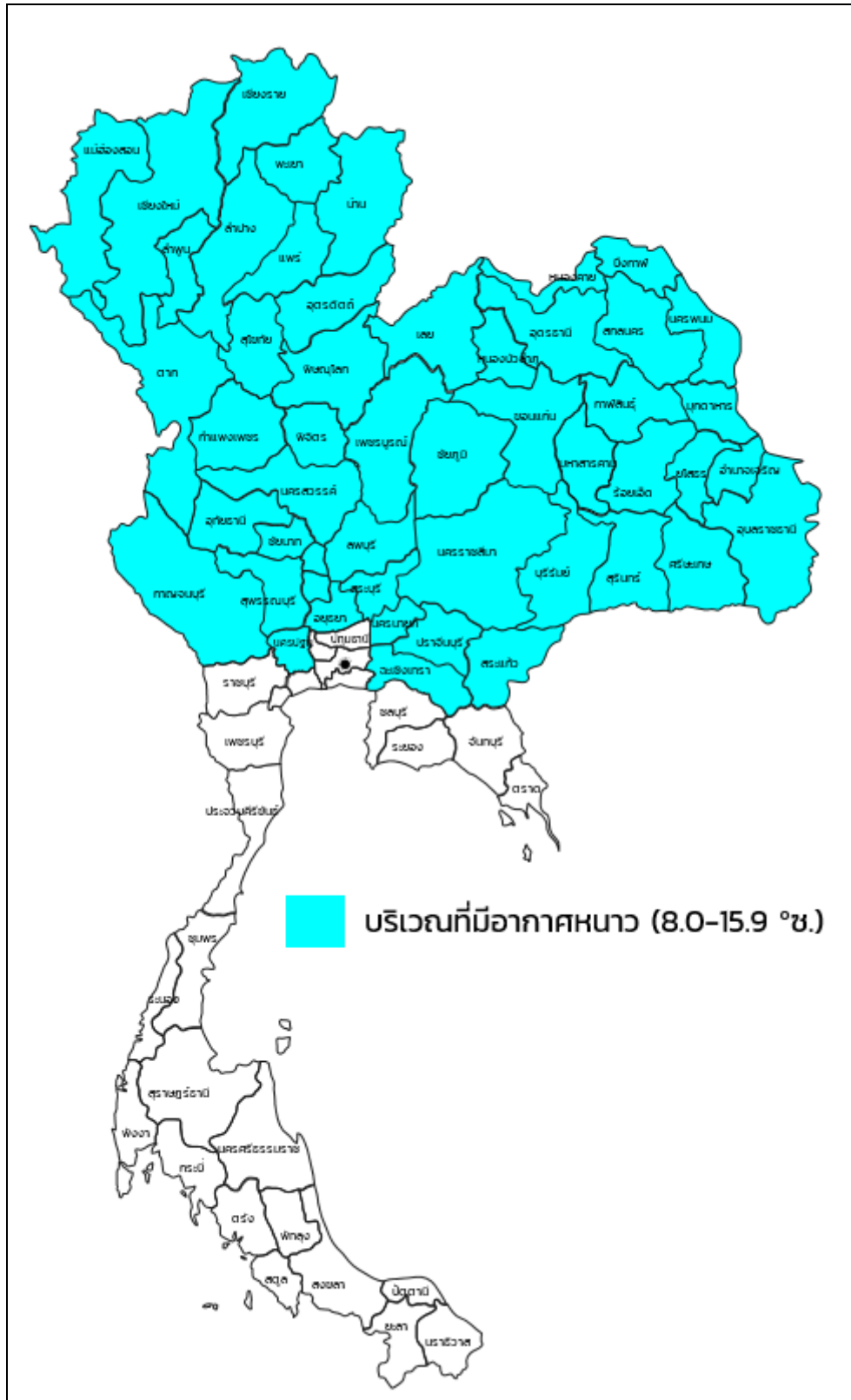
หมายเหตุ

เกณฑ์ปริมาณฝน	ฝนเล็กน้อย	ฝนปานกลาง	ฝนหนัก	ฝนหนักมาก
ปริมาณฝน (มม.)	0.1-10.0	10.1-35.0	35.1- 90.0	> 90.0

ข้อควรระวัง

- ในช่วงปลายเดือนตุลาคม บริเวณภาคกลางตอนล่าง ภาคตะวันออกและภาคใต้ตอนบนจะยังคงมีฝนตกต่อเนื่อง ประกอบกับจะมีน้ำเหนือไหลบ่าลงมา และในบางช่วงจะมีน้ำทะเลหนุนสูง ซึ่งส่งผลให้เกิดน้ำท่วมฉับพลันและน้ำล้นตลิ่งได้ในบางพื้นที่
- ในเดือนธันวาคมและมกราคม บริเวณยอดดอยและยอดภู่มักจะเกิดน้ำค้างแข็งขึ้นได้ ก็จะมีหมอกหนาเกิดขึ้นในหลายพื้นที่ โดยเฉพาะในภาคเหนือและภาคตะวันออกเฉียงเหนือ จึงควรระมัดระวังการเกิดอุบัติเหตุจากการใช้ยานพาหนะไว้ด้วย
- ในช่วงเดือนมกราคมและกุมภาพันธ์ อาจมีคลื่นกระแสลมตะวันตก เคลื่อนตัวจากประเทศเมียนมาผ่านประเทศไทย ตอนบนซึ่งจะทำให้ช่วงดังกล่าวเกิดฝนฟ้าคะนอง ลมกระโชกแรงและอาจมีลูกเห็บตกได้ในบางพื้นที่

บริเวณที่มีโอกาสเกิดอากาศหนาว
เดือนธันวาคม 2565 – เดือนมกราคม 2566



ที่มา: ศูนย์ภูมิอากาศ กองพัฒนาอุตุนิยมวิทยา กรมอุตุนิยมวิทยา

สภาวะอากาศที่มีผลกระทบต่อการเกษตรในช่วงฤดูหนาว

บริเวณประเทศไทยตอนบนในระยะต้นฤดูหนาวสภาพอากาศจะแปรปรวน เกษตรกรควรรักษาสุขภาพให้แข็งแรง เพื่อป้องกันการเจ็บป่วย สำหรับในช่วงต้นฤดูหนาวความชื้นในดินยังคงมีหากเกษตรกรต้องการปลูกพืชในขณะนี้สามารถทำได้ แต่ควรมีน้ำสำรองให้แก่พืชในระยะเจริญเติบโต โดยเฉพาะในช่วงผลิดอกออกผลเป็นช่วงที่พืชต้องการน้ำมากกว่าช่วงอื่นๆ ถ้าพืชได้รับน้ำไม่เพียงพอจะทำให้ผลผลิตลดลงและด้อยคุณภาพ หากขาดน้ำจะทำให้สูญเสียผลผลิตโดยสิ้นเชิง สำหรับในช่วงที่บริเวณความกดอากาศสูงแผ่ลงมาปกคลุมในระยะแรกจะมีฝนฟ้าคะนอง เกษตรกรควรหลีกเลี่ยงการอยู่กลางแจ้งขณะฟ้าคะนอง ต่อจากนั้นอุณหภูมิจะลดลง โดยทางภาคเหนือตอนบนจะมีความหนาวเย็นต่อเนื่องและยาวนานกว่าบริเวณอื่นๆ ส่วนบริเวณที่อกเขา ยอดดอย และยอดภูจะมีอากาศหนาวถึงหนาวจัด เกษตรกรควรให้ความอบอุ่นแก่ตนเองอย่างเพียงพอ รวมทั้งดูแลสุขภาพให้แข็งแรง เพื่อป้องกันการเจ็บป่วย โดยเฉพาะโรคที่เกี่ยวข้องกับระบบทางเดินหายใจ อนึ่ง ในฤดูหนาวจะมีแดดจัด เกษตรกรควรหลีกเลี่ยงการอยู่กลางแจ้งเป็นเวลานาน หากมีความจำเป็นต้องทำงานในที่โล่งควรสวมเสื้อผ้าให้มิดชิดเพื่อป้องกันผิวไหม้เกรียมและดื่มน้ำบ่อยๆ เพื่อป้องกันร่างกายขาดน้ำ สำหรับปริมาณและการกระจายของฝนจะลดลง เกษตรกรควรวางแผนการใช้น้ำที่เก็บกักไว้อย่างมีประสิทธิภาพ เพื่อจะได้มีน้ำใช้ทางการเกษตรในช่วงแล้ง เนื่องจากสภาพอากาศที่แห้งประกอบด้วยบางช่วงอาจมีลมแรง เกษตรกรควรระวังและป้องกันการเกิดอัคคีภัยและ ไฟป่า โดยทำแนวกันไฟรอบพื้นที่เพาะปลูก และหลีกเลี่ยงการจุดไฟหากมีความจำเป็นต้องจุดไฟเพื่อใช้งานควรดับให้สนิททุกครั้งหลังเสร็จภารกิจ เพื่อป้องกันไฟลุกลามจนกลายเป็นอัคคีภัย และเนื่องจากในช่วงฤดูหนาวอากาศจะจืดจาง คิวน์ไฟจะไม่ลอยขึ้นไปในชั้นบรรยากาศแต่จะแผ่ปกคลุมบริเวณข้างเคียงทำให้ทัศนวิสัยลดลง ส่งผลให้เกิดอุบัติเหตุบนท้องถนนได้ง่ายและคิวน์ไฟยังเป็นอันตรายต่อสุขภาพ สำหรับพื้นที่การเกษตรที่อยู่นอกเขตชลประทาน เกษตรกรควรเลือกปลูกพืชที่อายุการเก็บเกี่ยวสั้น และใช้น้ำน้อย เพื่อลดความเสี่ยงต่อการขาดน้ำของพืช ส่วนในบางช่วงอาจมีน้ำค้างแข็งโดยเฉพาะบริเวณที่อกเขาและยอดเขา เกษตรกรควรระวังและป้องกันความเสียหายที่จะเกิดกับพืชผลทางการเกษตร โดยหลีกเลี่ยงการให้น้ำพืชในช่วงเย็นอย่างเต็มที่ เพราะเมื่อเกิดสภาวะน้ำค้างแข็งจะทำให้ท่อลำเลียงน้ำของพืชเสียหาย นอกจากนี้ควรคลุมดินด้วยวัสดุสีเข้ม เพื่อรักษาอุณหภูมิดินและรักษาความชื้นภายในดิน

สำหรับภาคใต้ในช่วงฤดูมรสุมตะวันออกเฉียงเหนือ ภาคใต้ฝั่งตะวันออกซึ่งเป็นด้านรับลมมรสุมดังกล่าว จะมีปริมาณและการกระจายของฝนมากกว่าทางภาคใต้ฝั่งตะวันตก ประกอบกับร่องความกดอากาศต่ำได้เคลื่อนลงมาพาดผ่านภาคใต้ ทำให้ภาคใต้มีฝนตกหนักถึงหนักมากบางพื้นที่ ซึ่งอาจทำให้เกิดน้ำท่วมฉับพลัน น้ำป่าไหลหลาก และน้ำล้นตลิ่ง เกษตรกรควรระวังอันตรายและป้องกันความเสียหายจากสภาวะดังกล่าว โดยขุดลอกคูคลองและดูแลทางระบายน้ำอย่าให้ตันเขินติดขัด ตลอดจนขุดลอกสันดอนปากแม่น้ำให้น้ำสามารถไหลออกทะเลได้สะดวก เพื่อป้องกันน้ำท่วมพื้นที่เพาะปลูก อาคารบ้านเรือน และโรงเก็บพืชผลทางการเกษตร อนึ่ง ในช่วงที่มรสุมตะวันออกเฉียงเหนือมีกำลังแรงคลื่นลมบริเวณอ่าวไทยจะมีกำลังแรงขึ้น เกษตรกรที่อาศัยอยู่บริเวณชายฝั่งควรระวังและป้องกันความเสียหายจากคลื่นลมแรงพัดเข้าหาฝั่ง ส่วนชาวเรือและชาวประมงควรเพิ่มความระมัดระวังในการเดินเรือ และในช่วงที่ทะเลมีคลื่นจัด เรือเล็กควรงดออกจากฝั่ง โดยติดตามข่าวพยากรณ์อากาศ พยากรณ์อากาศเกษตร และประกาศกรมอุตุนิยมวิทยา จากกรมอุตุนิยมวิทยาอย่างใกล้ชิด

สภาวะอากาศที่มีผลกระทบต่อสัตว์เลี้ยงและสัตว์น้ำในช่วงฤดูหนาว

สำหรับเกษตรกรที่เลี้ยงสัตว์ ในช่วงต้นฤดูหนาวสภาพอากาศจะแปรปรวน เกษตรกรควรควบคุมอุณหภูมิภายในโรงเรือนอย่าให้เปลี่ยนแปลงรวดเร็ว เพื่อป้องกันสัตว์เลี้ยงปรับตัวไม่ทัน อ่อนแอและเป็นโรคได้ง่าย และควรหมั่นสังเกตสัตว์เลี้ยง หากพบตัวที่เป็นโรคควรรีบแยกออกจากกลุ่มและทำการรักษา เพื่อไม่ให้เชื้อโรคแพร่ไปยังตัวอื่นๆ นอกจากนี้เกษตรกรควรหลีกเลี่ยงการสัมผัสกับสัตว์ที่ป่วยและสารคัดหลั่งจากสัตว์โดยตรง หากมีความจำเป็นต้องสัมผัสควรสวมถุงมืออย่างทุกครั้ง รวมทั้งสวมชุดป้องกันให้มิดชิด เพื่อไม่ให้เชื้อโรคเข้าสู่ร่างกาย สำหรับในช่วงที่บริเวณความกดอากาศสูงแผ่ลงมาปกคลุมหรือคลื่นกระแสลมฝ่ายตะวันตกเคลื่อนเข้ามาปกคลุม ในระยะแรกจะมีฝนฟ้าคะนอง เกษตรกรไม่ควรปล่อยให้สัตว์เลี้ยงอยู่ในที่โล่งแจ้งขณะฝนฟ้าคะนอง ต่อจากนั้นอุณหภูมิจะลดลงและอาจมีลมแรง เกษตรกรควรทำแผงกำบังลมหนาวให้กับสัตว์เลี้ยง เพื่อป้องกันลมโกรกโรงเรือน โดยเฉพาะสัตว์ที่ยังเล็กควรเพิ่มอุณหภูมิภายในโรงเรือนเพื่อป้องกันสัตว์หนาวเย็น รวมทั้งไม่ควรปล่อยให้สัตว์เลี้ยงอยู่กลางแจ้งในตอนกลางคืน เพราะอาจทำให้สัตว์ตัวที่ไม่แข็งแรงตายได้ สำหรับภาคใต้ในช่วงที่มรสุมตะวันออกเฉียงเหนือมีกำลังแรง และร่องความกดอากาศต่ำพัดผ่านทำให้ภาคใต้ฝั่งตะวันออกมีฝนตกชุกกับมีฝนตกหนักถึงหนักมาก ซึ่งอาจทำให้เกิดข้าท่วม เกษตรกรควรอพยพสัตว์เลี้ยงไปไว้ในพื้นที่สูงน้ำท่วมไม่ถึง พร้อมทั้งจัดเตรียมอาหารสัตว์และระบบส่องสว่างยามค่ำคืนเอาไว้ให้พร้อมใช้งาน รวมทั้งไม่ควรปล่อยให้สัตว์เลี้ยงอยู่ในที่ชื้นแฉะเป็นเวลานาน เพราะจะทำให้สัตว์เลี้ยงอ่อนแอและเป็นโรคได้ง่าย

ส่วนผู้ที่เลี้ยงสัตว์น้ำ ในช่วงที่อุณหภูมิลดลง เกษตรกรที่เลี้ยงสัตว์น้ำ ควรลดปริมาณอาหาร เนื่องจากอุณหภูมิที่ต่ำจะทำให้สัตว์น้ำกินอาหารได้น้อย อาหารที่เหลือจะทำให้เน่าเสีย ส่งผลให้สัตว์น้ำอ่อนแอและเป็นโรคได้ง่าย สำหรับในช่วงฤดูหนาวสัตว์น้ำจะกินอาหารได้น้อยทำให้เจริญเติบโตช้า ดังนั้นเกษตรกรควรให้อาหารในช่วงสาย หรือในช่วงที่อุณหภูมิสูงขึ้น จะทำให้สัตว์น้ำกินอาหารได้มากขึ้น ส่งผลให้สัตว์น้ำเจริญเติบโตได้ดีขึ้น สำหรับในช่วงอาจมีฝนฟ้าคะนอง เกษตรกรไม่ควรปล่อยให้น้ำฝนที่ตกบนดินไหลลงบ่อเลี้ยงสัตว์น้ำโดยตรง เพราะจะทำให้สภาพน้ำเปลี่ยน สัตว์น้ำปรับตัวไม่ทันอ่อนแอและเป็นโรคได้ง่าย และหลังจากฝนตก เกษตรกรควรเปิดเครื่องตีน้ำเพื่อป้องกันน้ำในระดับบนและน้ำในระดับที่ลึกลงไปแยกชั้น และการเปิดเครื่องตีน้ำจะเป็นการเพิ่มออกซิเจนให้กับน้ำ ส่วนในฤดูหนาวปริมาณน้ำระเหยจะมีมาก ซึ่งอาจทำให้สภาพน้ำเปลี่ยน เกษตรกรควรดูแลสภาพน้ำให้เหมาะสมกับชนิดของสัตว์น้ำที่เลี้ยง หากสภาพน้ำไม่เหมาะสมอาจทำให้สัตว์น้ำชะงักการเจริญเติบโต รวมทั้งควรดูแลปริมาณน้ำให้สมดุลกับจำนวนสัตว์น้ำที่เลี้ยงหากปริมาณน้ำมีน้อยจะทำให้สัตว์น้ำอยู่อย่างแออัด ส่งผลให้อ่อนแอและเป็นโรคได้ง่าย สำหรับในช่วงที่มรสุมตะวันออกเฉียงเหนือมีกำลังแรง คลื่นลมบริเวณอ่าวไทยจะมีกำลังแรงขึ้น ผู้ที่เลี้ยงสัตว์น้ำชายฝั่งควรระวังและป้องกันความเสียหายที่อาจเกิดขึ้น หากสัตว์น้ำที่เลี้ยงโตได้ขนาดควรทยอยกับขายไปก่อนบางส่วน เพื่อลดอัตราเสี่ยงที่อาจเกิดขึ้น และในช่วงที่มีฝนตกหนักทำให้น้ำจืดไหลลงทะเลมากส่งผลให้สภาพน้ำเปลี่ยนอาจส่งผลกระทบต่อสัตว์น้ำที่เลี้ยงได้ เกษตรกรควรระวังและป้องกันความเสียหายที่อาจเกิดขึ้น โดยควรติดตามพยากรณ์อากาศพยากรณ์อากาศเกษตร และประกาศกรมอุตุนิยมวิทยา จากกรมอุตุนิยมวิทยาอย่างใกล้ชิด และหากมีข้อสงสัยเกี่ยวกับสภาวะอากาศสามารถติดต่อสอบถามได้จากกรมอุตุนิยมวิทยา

สภาวะอากาศที่มีผลกระทบต่อไม้ผลในช่วงฤดูหนาว

สำหรับบริเวณประเทศไทยตอนบนปริมาณและการกระจายของฝนจะลดลง เกษตรกรควรวางแผนการใช้น้ำที่เก็บกักไว้ให้มีประสิทธิภาพ เพื่อจะได้มีน้ำใช้ทางการเกษตรในช่วงแล้ง(ช่วงฤดูหนาวและฤดูร้อน) สำหรับในระยะต้นฤดู เกษตรกรควรระวังและป้องกันการระบาดของศัตรูพืชจำพวกหนอนในพืชไร่ ไม้ผล และพืชผัก ซึ่งจะกัดกินส่วนที่อ่อนของพืช เช่นใบอ่อนและยอดอ่อน เป็นต้น ทำให้ต้นพืชชะงักการเจริญเติบโต การผลิตดอกออกผลลดลง ต่อจากนั้นสภาพอากาศจะแห้ง เกษตรกรควรระวังการระบาดของศัตรูพืชจำพวกปากดูด เช่น เพลี้ยและไรชนิดต่างๆ ซึ่งตัวอ่อนและตัวเต็มวัยจะดูดกินน้ำเลี้ยงจากต้นพืชทำให้ต้นพืชทรุดโทรม ผลผลิตลดลง และด้อยคุณภาพ ซึ่งหากพืชอยู่ในระยะแตกตาดอกการระบาดของศัตรูพืชดังกล่าวจะทำให้ตาดอกเหี่ยวแห้ง การติดผลลดลง หากระบาดในระยะผลอ่อน ผลผลิตอาจด้อยคุณภาพได้ ส่วนไม้ผลที่ออกดอกในช่วงฤดูหนาว เช่น ลำไยและลิ้นจี่ เป็นต้น เกษตรกรควรกำจัดวัชพืชในสวนและบริเวณโคนต้นพืชให้โล่งเตียน เพื่อไม่ให้แย่งน้ำและธาตุอาหารจากไม้ผลที่ปลูก รวมทั้งไม่ให้เป็นที่อาศัยหลบซ่อนของโรคและศัตรูพืช และการกำจัดวัชพืชบริเวณโคนต้นพืชให้โล่งเตียนทำให้ดินบริเวณโคนต้นพืชแห้ง เป็นการกระตุ้นให้ต้นพืชแตกตาดอกได้ดี เมื่ออุณหภูมิต่ำสุดลดลงยาวนานเพียงพอ สำหรับในระยะที่พืชเตรียมแตกตาดอก เกษตรกรควรรดให้น้ำ จนกว่าจะเห็นดอกชัดเจนและเพียงพอแล้ว จึงค่อยให้น้ำ โดยให้ในปริมาณที่น้อยก่อนแล้วจึงค่อยเพิ่มปริมาณขึ้น ส่วนในบางช่วงอาจมีฝนฟ้าคะนองและลมกระโชกแรง โดยเฉพาะในช่วงที่บริเวณความกดอากาศสูงแผ่ลงมาปกคลุมในระยะแรก หรือในช่วงที่ด้านหน้าของคลื่นกระแสลมฝ่ายตะวันตกเคลื่อนผ่าน เกษตรกรควรผูกยึดและค้ำยันกิ่งและลำต้นของไม้ผลให้แข็งแรง เพื่อป้องกันกิ่งฉีกหักและลำต้นโค่นล้ม ต่อจากนั้นอุณหภูมิจะลดลง เกษตรกรควรคลุมดินด้วยวัสดุสีเข้ม เพื่อรักษาอุณหภูมิดินและรักษาความชื้นภายในดิน ส่วนในช่วงที่บริเวณความกดอากาศสูงมีกำลังอ่อนลง หรือในระยะปลายฤดูหนาว จะมีหมอกกับหมอกหนาในบางพื้นที่ ชาวสวนมะม่วงควรระวังและป้องกันโรคราดำซึ่งจะทำให้การติดผลลดลง หากพบโรคดังกล่าว เกษตรกรควรฉีดพ่นด้วยน้ำบริเวณใบและช่อดอกก็จะช่วยลดการระบาดของโรคดังกล่าวแต่ไม่ควรฉีดน้ำแรงเกินไปเพราะจะทำให้ช่อดอกช้ำการติดผลลดลงได้

ส่วนภาคใต้ระยะนี้จะเป็นช่วงฤดูมรสุมตะวันออกเฉียงเหนือ ภาคใต้ฝั่งตะวันออกซึ่งเป็นด้านรับลมมรสุมดังกล่าวจะมีปริมาณและการกระจายของฝนมากกว่าทางภาคใต้ฝั่งตะวันตกกับมีฝนตกหนักได้บางพื้นที่ โดยเฉพาะในช่วงที่มรสุมตะวันออกเฉียงเหนือมีกำลังแรง หรือร่องความกดอากาศที่พาดผ่านมีกำลังแรง หรือมีหย่อมความกดอากาศต่ำเคลื่อนตัวเข้ามาสู่ภาคใต้ฝั่งตะวันออกทำให้มีฝนตกหนักถึงหนักมากได้ เกษตรกรควรขุดลอกคูคลองและทางระบายน้ำออกจากพื้นที่เพาะปลูก รวมทั้งขุดลอกสันดอนปากแม่น้ำ ทำให้น้ำสามารถระบายได้สะดวก เพื่อป้องกันน้ำเอ่อล้นเข้าท่วมสวนผลไม้ สำหรับในช่วงที่มีฝนตกติดต่อกันทำให้ดินและอากาศมีความชื้นสูง เกษตรกรควรระวังและป้องกันการระบาดของโรคพืชที่เกิดจากเชื้อรา เช่น โรครากเน่าโคนเน่า โรคใบติดในทุเรียน และโรคราสีชมพูในลองกอง เป็นต้น โดยดูแลสวนให้โปร่งอากาศถ่ายเทได้สะดวก เพื่อลดความชื้นสะสมภายในบริเวณสวน ส่วนไม้ผลที่อยู่ในระยะเจริญเติบโต ชาวสวนควรตัดแต่งกิ่งให้ทรงพุ่มโปร่ง แสงแดดส่องได้ทั่วถึง ป้องกันและลดความรุนแรงของโรคพืชที่เกิดจากเชื้อรา นอกจากนี้พื้นที่การเกษตรที่อยู่ในที่ลุ่ม เกษตรกรไม่ควรปล่อยให้น้ำท่วมขังบริเวณโคนต้นไม้ผลนานเกิน 7 วัน เพราะจะทำให้รากพืชขาดอากาศต้นพืชตายได้ สำหรับในระยะปลายฤดูมรสุมตะวันออกเฉียงเหนือปริมาณและการกระจายของฝนจะลดลงโดยเริ่มจากทางตอนบนของภาคใต้ฝั่งตะวันออก เกษตรกรควรกักเก็บน้ำเอาไว้ เพื่อจะได้มีน้ำใช้ ในสวนผลไม้ช่วงฤดูร้อน

สภาวะอากาศที่มีผลกระทบต่อกาแฟและยางพาราในช่วงฤดูหนาว

สำหรับเกษตรกรที่ปลูกกาแฟบริเวณประเทศไทยตอนบน เนื่องจากปริมาณและการกระจายของฝนที่ลดลง ชาวสวนกาแฟควรระวังและป้องกันการระบาดของศัตรูพืชจำพวกหนอน ซึ่งจะกัดกินส่วนที่อ่อนของพืชทำให้ต้นพืชชะงักการเจริญเติบโต ผลผลิตลดลง และต่อคุณภาพ และควรกำจัดวัชพืชในแปลงปลูก เพื่อไม่ให้แย่งน้ำและธาตุอาหารจากต้นกาแฟ และเป็นการตัดวงจรชีวิตของโรคและศัตรูพืช รวมทั้งควรตัดแต่งกิ่ง โดยเฉพาะกิ่งแขนง หรือกิ่งกระโดง เนื่องจากในช่วงฤดูฝน กิ่งดังกล่าวจะมีจำนวนมาก และจะแย่งธาตุอาหารและน้ำจากต้นกาแฟ ทำให้ต้นเจริญเติบโตได้ไม่เต็มที่ ส่งผลให้ผลผลิตลดลงได้ รวมทั้งควรตัดแต่งกิ่งที่ไม่สมบูรณ์ กิ่งที่มีสภาพเสื่อมโทรมเนื่องจากการให้ผลผลิตมานาน และเก็บกวาดกิ่งและใบที่ถูกตัด ตลอดจนส่วนของพืชที่เป็นโรคหรือศัตรูพืชทำลายไปกำจัด โดยเผาหรือฝังให้ลึก นอกแปลงปลูกเพื่อไม่ให้เป็นแหล่งสะสมของเชื้อโรคและศัตรูพืช สำหรับในช่วงฤดูหนาวสภาพอากาศจะแห้ง เกษตรกรควรระวังและป้องกันการระบาดของศัตรูพืชจำพวกปากคูด โดยเฉพาะเพลี้ยต่างๆ ซึ่งตัวอ่อนและตัวเต็มวัยจะดูดกินน้ำเลี้ยงจากพืชทำให้ต้นพืช หดโทรม ส่งผลต่อการผลิตดอกออกผล นอกจากนี้ควรคลุมบริเวณโคนต้นกาแฟ ด้วยวัสดุเหลือใช้ทางการเกษตร เช่น ฟางข้าว ใบไม้ และหญ้าแห้ง เป็นต้น เพื่อลดการระเหยของน้ำบริเวณหน้าดิน รักษาความชื้นภายในดิน และรักษาอุณหภูมิดิน แต่ไม่ควรคลุมชิดบริเวณโคนต้นกาแฟจนเกินไปเพราะอาจทำให้โรคและศัตรูพืชลุกลามจากวัสดุที่คลุมดินมาสู่ต้นกาแฟได้ สำหรับภาคใต้จะมีฝนตกชุก เกษตรกรควรระวังและป้องกันโรคพืชที่เกิดจากเชื้อรา เช่น โรคราสนิม และโรครากขาว เป็นต้น เกษตรกรควรหมั่นสังเกตหากพบโรคดังกล่าวควรรีบจัดการก่อนจะระบาดไปสู่ต้นอื่นๆ

ส่วนผู้ที่ปลูกยางพาราบริเวณประเทศไทยตอนบน ในช่วงฤดูหนาวสภาพอากาศจะแห้ง และในบางช่วงจะมีลมแรง เกษตรกรควรระวังและป้องกันอัคคีภัย โดยทำแนวกันไฟรอบสวนยาง และโรงเก็บผลผลิตทางการเกษตร รวมทั้งหลีกเลี่ยงการจุดไฟในบริเวณสวน หากมีความจำเป็นต้องจุดไฟควรดับให้สนิททุกครั้งหลังเลิกใช้งาน เพื่อป้องกันไฟลุกลามจนกลายเป็นอัคคีภัย อนึ่ง ในช่วงที่ยางพาราแตกใบอ่อนหากมีฝนตกในระลอกนี้ เกษตรกรควรระวังและป้องกันโรคที่เกิดจากเชื้อราเอาไว้ด้วย สำหรับทางภาคใต้จะเป็นช่วงฤดูฝน โดยทางฝั่งตะวันออกจะมีปริมาณและการกระจายของฝนมากกว่าทางฝั่งตะวันตก ฝนที่ตกติดต่อกันทำให้ดินและอากาศมีความชื้นสูง เกษตรกรควรระวังและป้องกันการระบาดของโรคพืชที่เกิดจากเชื้อรา เช่น โรคน้ำยางร่วง โรคหน้ากรีดยาง และโรคราสีชมพู เป็นต้น โดยดูแลสวนยางพาราให้โปร่งอากาศถ่ายเทได้สะดวก เพื่อลดความชื้นสะสมภายในสวน ป้องกันและลดความรุนแรงของโรคพืชที่เกิดจากเชื้อรา รวมทั้งกำจัดวัชพืชในสวนยางให้โล่งเตียน เพื่อป้องกันการแย่งธาตุอาหารจากต้นยางพาราที่ปลูก และทำให้บริเวณสวนไม่ให้อับชื้นจนเป็นแหล่งสะสมของโรค โดยเฉพาะโรคที่เกิดจากเชื้อไฟทอปโธรา ซึ่งมักระบาดในช่วงฤดูฝนที่มีความชื้นสูง ทำให้ต้นยางเสียหาย ผลผลิตลดลง สำหรับในบางช่วงที่มีฝนตกหนักมากหรือฝนตกหนักติดต่อกันอาจเกิดสภาวะน้ำท่วมโดยเฉพาะสวนยางพาราที่อยู่ในที่ลุ่ม เกษตรกรควรรีบระบายน้ำออกอย่าให้น้ำขังในสวนยางพาราเป็นเวลานาน เพราะจะทำให้รากพืชเน่าต้นตายได้ และควรหมั่นสังเกตหากพบต้นที่เป็นโรคควรรีบรักษาไม่ควรปล่อยทิ้งไว้เพราะอาจทำให้เชื้อโรคลุกลามไปยังต้นอื่นๆได้

สภาวะอากาศที่มีผลกระทบต่อพืชไร่ ไม้ดอก และพืชผักในช่วงฤดูหนาว

ในช่วงนี้ ปริมาณและการกระจายของฝนจะลดลง โดยในช่วงต้นฤดู เกษตรกรควรระวังและป้องกันการระบาดของศัตรูพืชจำพวกหนอน ในพืชไร่ ไม้ดอก และพืชผักต่างๆ ซึ่งศัตรูพืชดังกล่าวจะกัดกินส่วนที่อ่อน ของพืช เช่น ใบอ่อนและยอดอ่อน เป็นต้น ทำให้ต้นพืชชะงักการเจริญเติบโต ผลผลิตลดลงและด้อยคุณภาพ สำหรับความชื้นในดินยังคงมีอยู่ ซึ่งทำให้วัชพืชต่างๆจะเจริญเติบโตได้ดี โดยเฉพาะในช่วงต้นฤดูหนาว เกษตรกรควรกำจัดวัชพืชในแปลงปลูก เพื่อไม่ให้แย่งน้ำและธาตุอาหารจากพืชที่ปลูก และเป็นการตัดวงจรชีวิตของโรคและศัตรูพืช เนื่องจากโรคและศัตรูพืชจากบางชนิดสามารถเจริญเติบโตได้ในวัชพืช สำหรับสภาพอากาศที่แห้ง เกษตรกรควรระวังและป้องกันการระบาดของศัตรูพืชจำพวกปากดูด เช่น เพลี้ยและไรชนิดต่างๆ ซึ่งตัวอ่อนและตัวเต็มวัยจะดูดกินน้ำเลี้ยงจากต้นพืช ทำให้ต้นพืชทรุดโทรม ผลผลิตลดลง และด้อยคุณภาพ ส่วนในช่วงที่บริเวณความกดอากาศสูงแผ่ลงมาปกคลุมหรือมีคลื่นกระแสลมฝ่ายตะวันตกเคลื่อนเข้ามาสู่ประเทศไทยในระยะแรกจะมีฝนฟ้าคะนอง ผลผลิตทางการเกษตรที่แก่ดีแล้ว เกษตรกรควรรีบเก็บเกี่ยว ไม่ควรตากทิ้งไว้กลางแจ้ง เพราะอาจเปียกชื้นเสียหายได้ ต่อจากนั้นอุณหภูมิจะลดลง โดยบริเวณที่อกเขาและยอดดอยจะมีอากาศหนาวถึงหนาวจัด ซึ่งอาจเกิดน้ำค้างแข็งเกิดได้บางพื้นที่ เกษตรกรควรระวังและป้องกันความเสียหายที่จะเกิดกับพืชผลทางการเกษตร โดยหลีกเลี่ยงการให้น้ำพืชอย่างเต็มที่ในช่วงเย็น เนื่องจากเมื่อเกิดสภาวะน้ำค้างแข็งในตอนกลางคืน อาจทำให้ท่อลำเลียงน้ำของพืชเสียหาย นอกจากนี้ควรคลุมดินบริเวณแปลงปลูกพืช และโคนต้นพืชด้วยวัสดุเหลือใช้ทางการเกษตรที่มีสีเข้ม เพื่อรักษาอุณหภูมิดิน และลดการระเหยของน้ำบริเวณผิวดิน รักษาความชื้นภายในดิน ส่วนในระยะที่บริเวณความกดอากาศสูงอ่อนกำลัง โดยเฉพาะในช่วงปลายฤดูหนาว จะมีหมอกและน้ำค้าง เกษตรกรควรระวังและป้องกันการระบาดของโรคพืชที่เกิดจากเชื้อรา เช่น โรคราน้ำค้าง และโรคราแป้ง เป็นต้น ซึ่งจะทำให้พืชเสียหาย ผลผลิตลดลงและด้อยคุณภาพได้ สำหรับผลผลิตทางการเกษตรที่เก็บเกี่ยวมาแล้ว เกษตรกรไม่ควรตากไว้กลางแจ้งข้ามคืน เพราะอาจเปียกชื้นเสียหายเนื่องจากหมอกและน้ำค้างได้ ส่วนในบางพื้นที่ปริมาณน้ำในดินอาจลดลง จนไม่เพียงพอกับความต้องการของพืช เกษตรกรควรดูแลให้น้ำแก่พืชอย่างเพียงพอเหมาะสม เพราะหากพืชได้รับน้ำไม่เพียงพอจะทำให้ต้นพืชชะงักการเจริญเติบโต ผลผลิตลดลง และด้อยคุณภาพ โดยเฉพาะในช่วงที่พืชอยู่ในระยะผลิดอกออกผลจะเป็นช่วงที่พืชต้องการน้ำมากกว่าระยะอื่นๆ ถ้าพืชขาดน้ำจะทำให้สูญเสียผลผลิตโดยสิ้นเชิง นอกจากนี้ เกษตรกรควรวางแผนการให้น้ำให้มีประสิทธิภาพ เพื่อจะได้มีน้ำใช้ทางด้านเกษตรในช่วงแล้ง เนื่องจากระยะต่อไปจะเป็นช่วงแล้ง เกษตรกรควรมีการวางแผนการเพาะปลูกให้เหมาะสมกับสภาพภูมิอากาศในแต่ละภูมิภาค เพื่อเป็นการลดต้นทุนการผลิต และลดความเสี่ยงจากผลกระทบต่างๆ ลงได้

สำหรับทางภาคใต้ จะเป็นช่วงมรสุมตะวันออกเฉียงเหนือ บริเวณภาคใต้ฝั่งตะวันออกซึ่งเป็นด้านรับลมจะมีปริมาณและการกระจายของฝนมากกว่าทางฝั่งตะวันตกกับจะมีฝนตกหนักถึงหนักมากบางพื้นที่ เกษตรกรจึงควรดูแลระบบระบายน้ำในพื้นที่เพาะปลูกให้มีประสิทธิภาพ โดยขุดลอกคูคลองระบายน้ำอย่าให้ต้นเขินและติดขัดน้ำไหลได้สะดวก เพื่อป้องกันน้ำขังในแปลงปลูกพืชนานทำให้รากพืชเน่า ต้นพืชตายได้ และในช่วงที่มีฝนตกติดต่อกันดินและอากาศมีความชื้นสูง เกษตรกรควรระวังการระบาดของโรคพืชที่เกิดจากเชื้อรา โดยดูแลแปลงปลูกให้โปร่งอากาศถ่ายเทได้สะดวก แสงแดดส่องได้ทั่วถึง เพื่อลดความชื้นสะสมภายในพื้นที่เพาะปลูก ป้องกันและลดความรุนแรงของโรคดังกล่าว

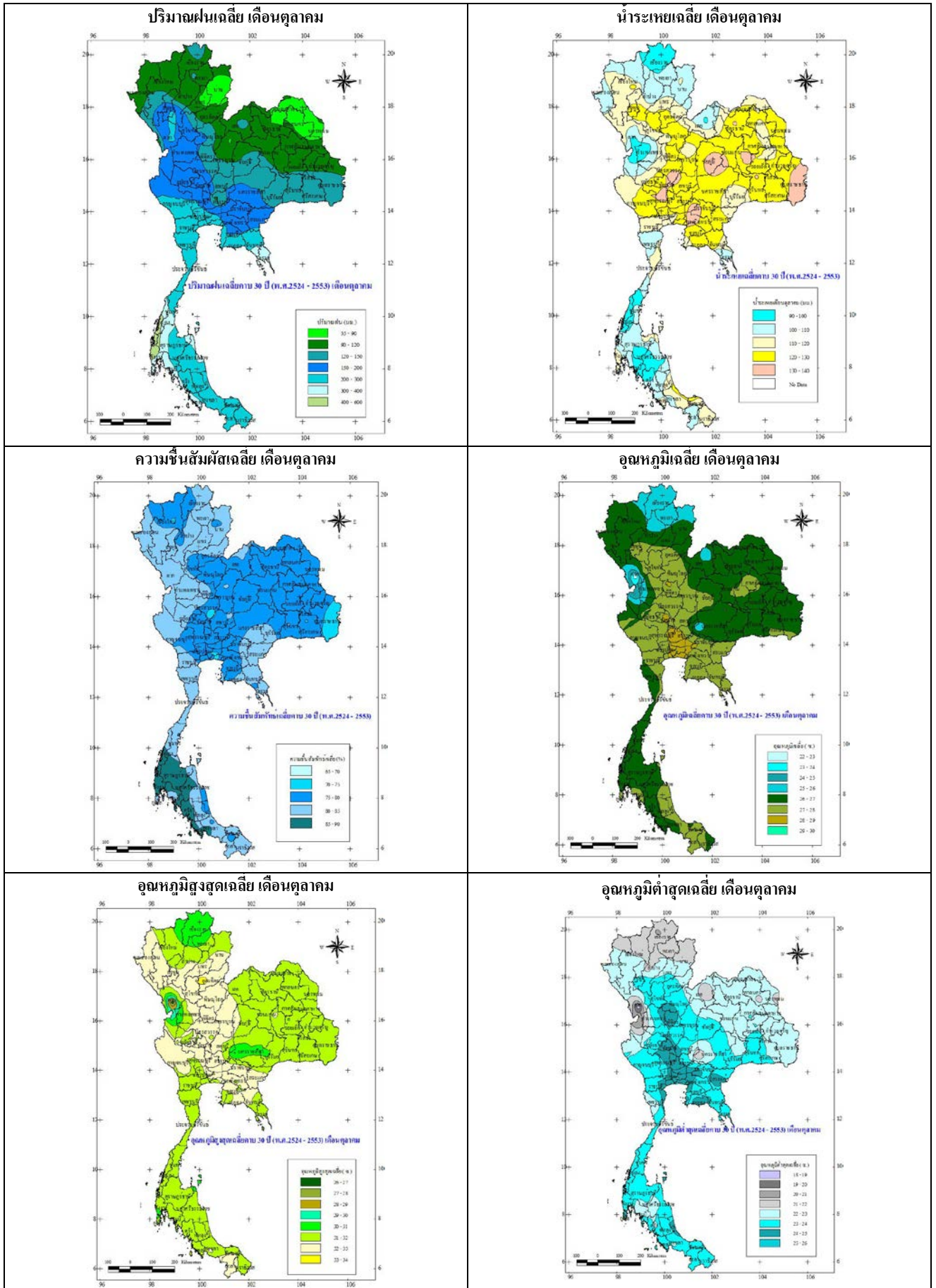
สภาวะอากาศที่มีผลกระทบต่อข้าวนาปีในช่วงฤดูหนาว

สำหรับในช่วงฤดูหนาว ข้าวนาปีจะอยู่ในระยะออกรวงถึงเก็บเกี่ยว โดยในระยะต้นฤดูหนาวปริมาณและการกระจายของฝนลดลง เกษตรกรควรระวังและป้องกันการระบาดของศัตรูพืชจำพวกหนอน โดยเฉพาะหนอนกระทู้คอรวงหรือหนอนกระทู้ควายพระอินทร์ ซึ่งมีระบาดในพื้นที่ซึ่งมีน้ำท่วมและหลังจากน้ำลด พอต้นข้าวออกรวงก็จะเกิดการระบาดของหนอนดังกล่าว โดยเฉพาะในเดือนพฤศจิกายนถึงเดือนธันวาคม ซึ่งเป็นช่วงที่ข้าวใกล้ เก็บเกี่ยว ซึ่งหนอนดังกล่าวจะซ่อนตัวตามกอหญ้าและโคนต้นข้าวในตอนกลางวัน และจะออกมากัดกินต้นข้าวในตอนกลางคืนทำให้ต้นข้าวเสียหาย ผลผลิตลดลง และด้อยคุณภาพ เกษตรกรควรกำจัดศัตรูพืชดังกล่าว และอนุรักษ์สัตว์ซึ่งเป็นศัตรูธรรมชาติ ของหนอนชนิดนี้ ซึ่งได้แก่ นก เป็ด ไก่ คางคก กบ และสัตว์เลื้อยคลานต่างๆ สำหรับเกษตรกรที่ต้องการปลูกข้าวนาปีไม่ควรปลูกในช่วงต้นฤดูหนาว เนื่องจากในช่วงเวลาที่ปลูกดังกล่าวต้นข้าวจะตั้งท้องและออกรวงตรงกับช่วงที่มีอากาศที่หนาวเย็น ทำให้ข้าวเกิดการกระทบหนาว ส่งผลให้ข้าวผลิดอกออกผลลดลง ผลผลิตลดลง และด้อยคุณภาพ ประกอบกับในช่วงฤดูหนาวปริมาณและการกระจายของฝนจะมีน้อยสภาพอากาศค่อนข้างแห้ง ดังนั้น เกษตรกรควรระวังและป้องกันการระบาดของศัตรูพืชจำพวกปากดูด เช่น เพลี้ยและไรต่างๆ ซึ่งศัตรูพืชดังกล่าวจะดูดกินน้ำเลี้ยงจากต้นข้าวทำให้ต้นข้าวชะงักการเจริญเติบโต ผลผลิตลดลง และด้อยคุณภาพ โดยเฉพาะเพลี้ยกระโดดสีน้ำตาล ซึ่งตัวอ่อนและตัวเต็มวัยจะดูดกินน้ำเลี้ยงจากต้นข้าว และเพลี้ยดังกล่าวยังเป็นพาหะนำโรคใบหงิกหรือโรคจูมาสู่ต้นข้าวด้วย ดังนั้นชาวนาจึงควรเลื่อนเวลาปลูกออกไปประมาณต้นเดือนธันวาคม ซึ่งจะเป็นระยะที่มีความเสี่ยงต่อข้าวกระทบหนาวน้อยลง อนึ่ง ในช่วงต้นฤดูหนาว ความชื้นภายในดินยังคงมีอยู่ วัชพืชต่างๆ เช่น ข้าวป่า ข้าวรก หญ้า ไซ หญ้าแดง และหญ้าชันกาด เป็นต้น จะเจริญเติบโตได้ดี ชาวนาควรกำจัดวัชพืช รอบๆ แปลงนา เพื่อไม่ให้แหล่งอาศัยหลบซ่อนของโรคและศัตรูพืช เนื่องจากโรคและศัตรูพืชบางชนิดสามารถเจริญเติบโตในวัชพืชในบางช่วงชีวิต รวมทั้งควรรักษา ศัตรูธรรมชาติของศัตรูพืช เช่น แมลงปอ แมงมุม ผีเสื้อ แมลงผู้ ตัวห้ำ และตัวเบียน เป็นต้น รวมทั้ง สัตว์น้ำต่างๆ เช่น กบ เขียด และปลา เป็นต้น เพื่อช่วยกำจัดศัตรูพืชตามธรรมชาติในแปลงนา

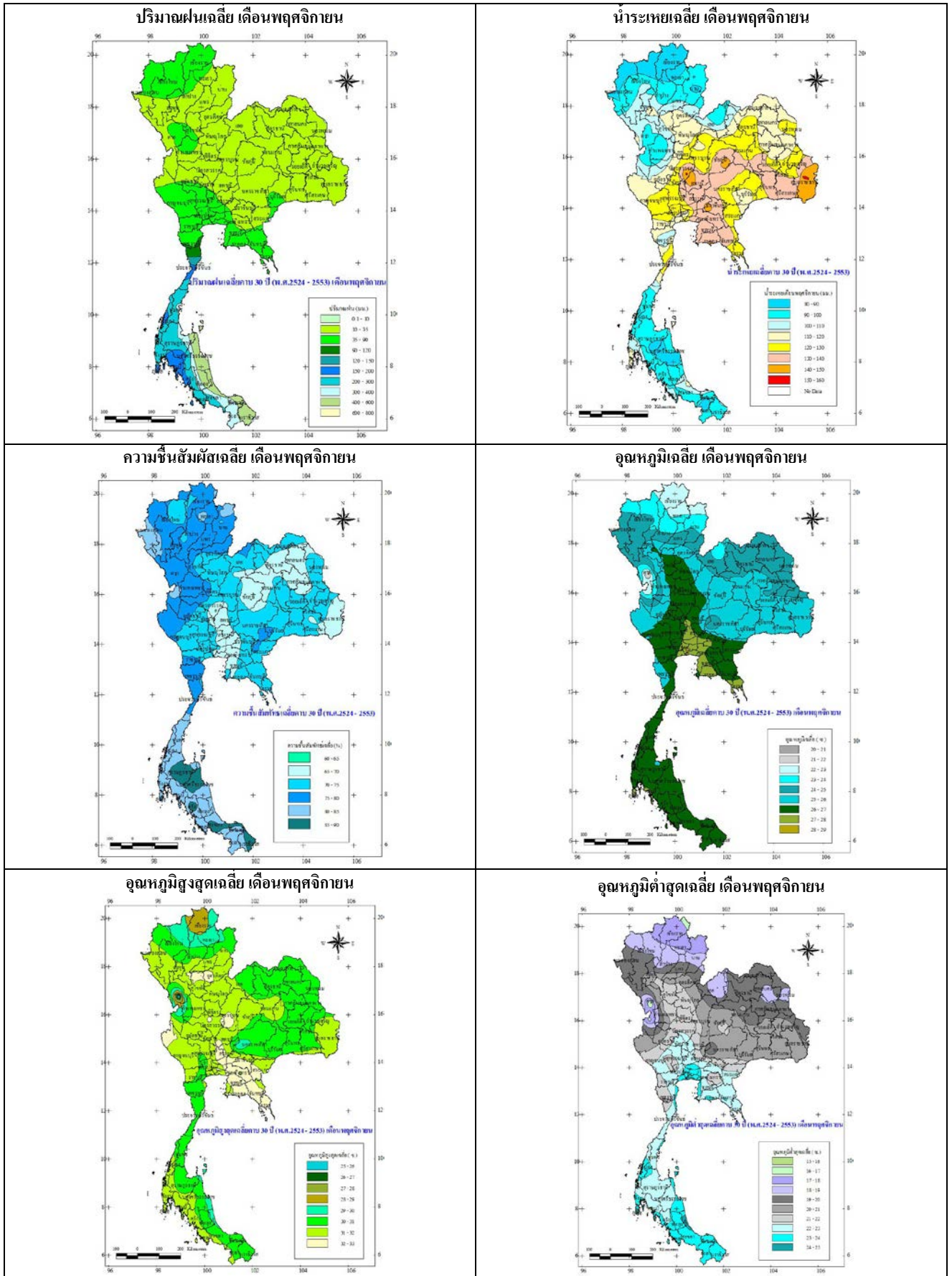
เผยแพร่โดย ส่วนอุตุนิยามวิทยาเกษตร กองพัฒนาอุตุนิยามวิทยา
กรมอุตุนิยามวิทยา โทร.02-3669336
Adisorn Somwang

ออกประกาศวันที่ 1 ตุลาคม 2565

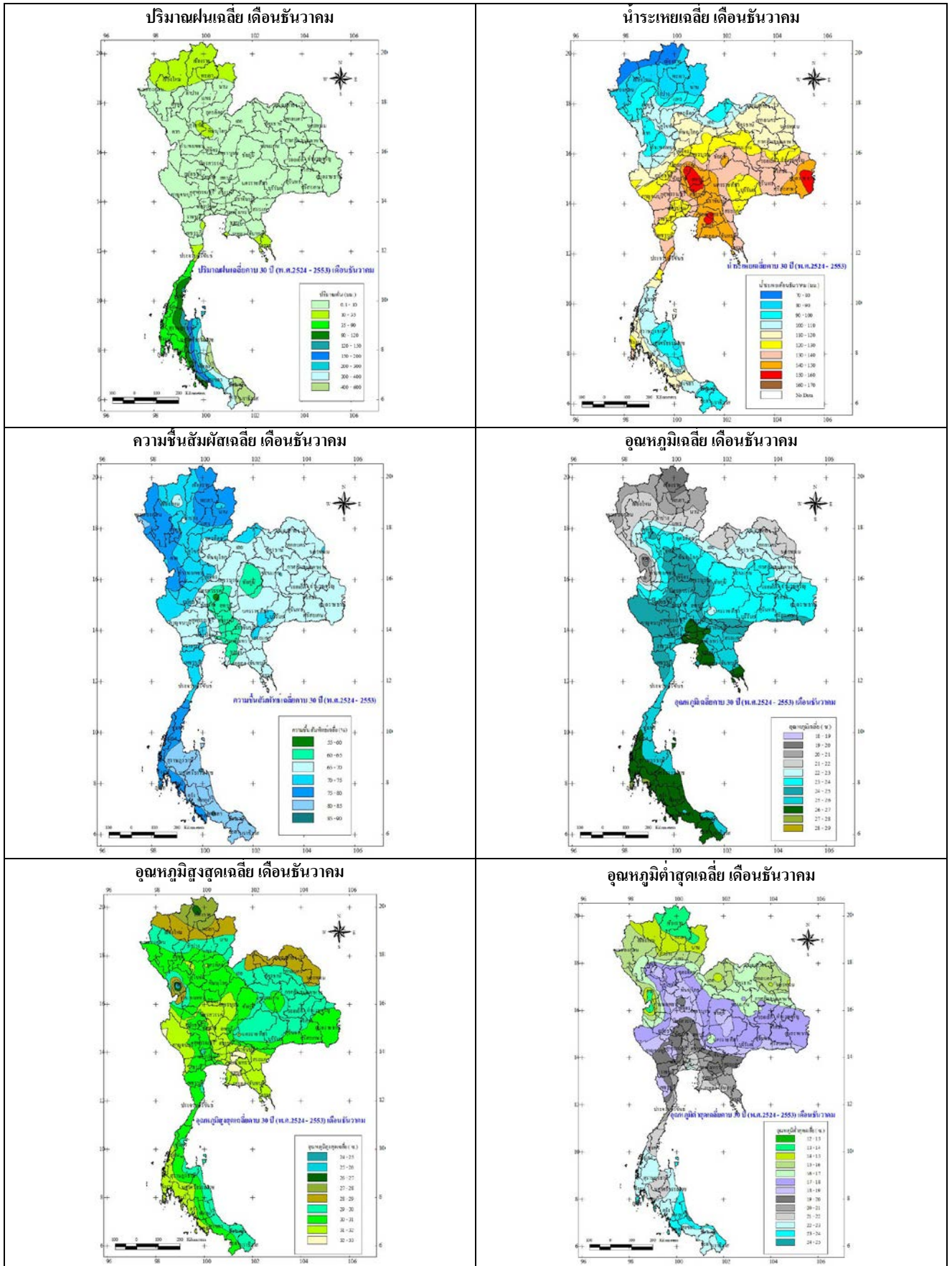
เดือนตุลาคม



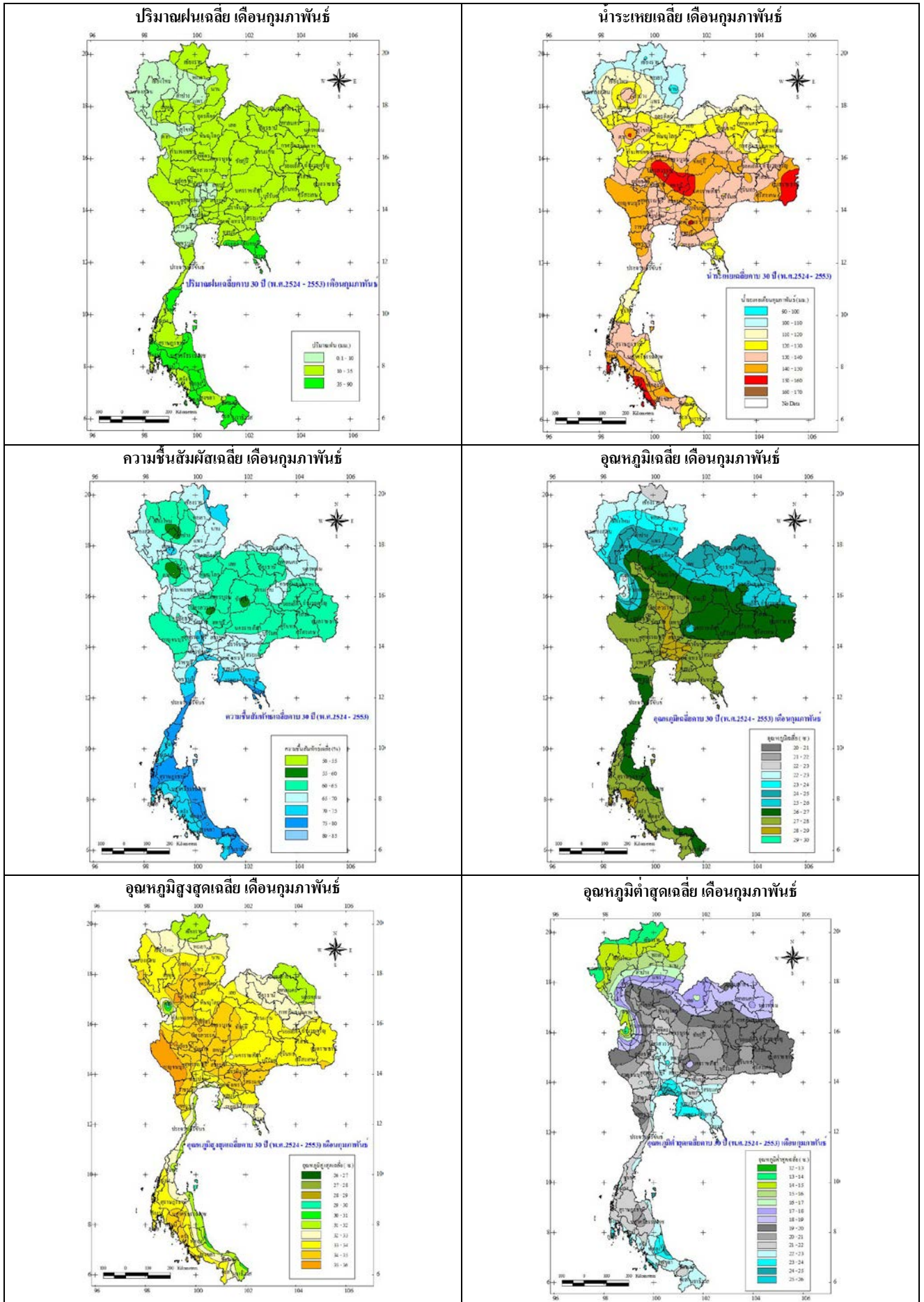
เดือนพฤศจิกายน



เดือนธันวาคม

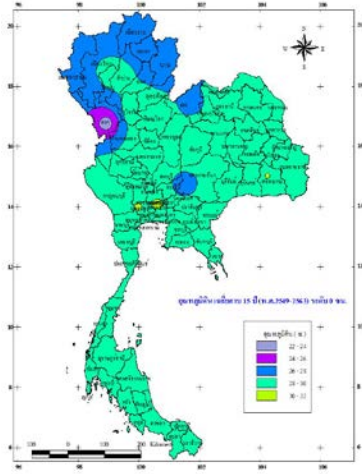


เดือนกุมภาพันธ์

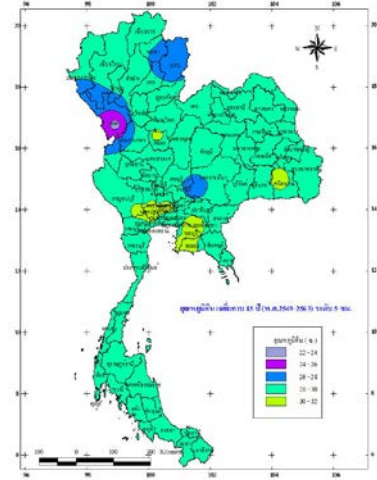


อุณหภูมิดินเฉลี่ย 15 ปี

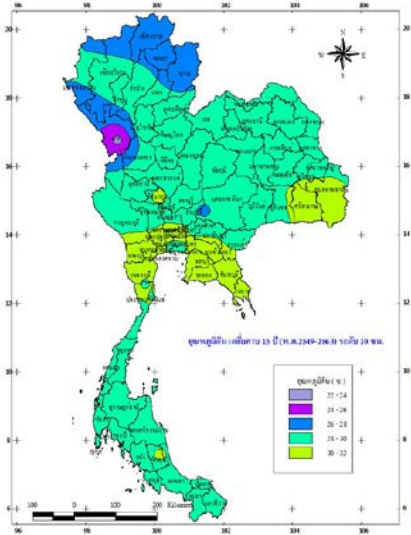
อุณหภูมิดินที่ 0 ซม.



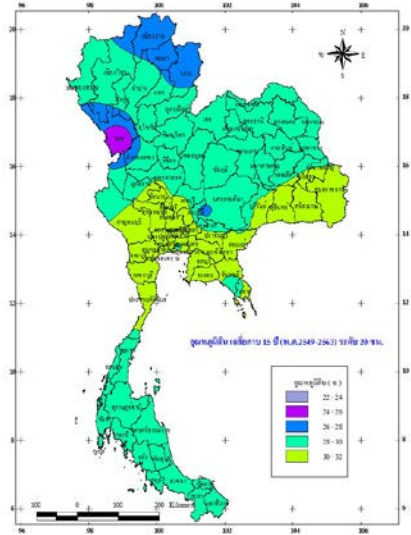
อุณหภูมิดินที่ 5 ซม.



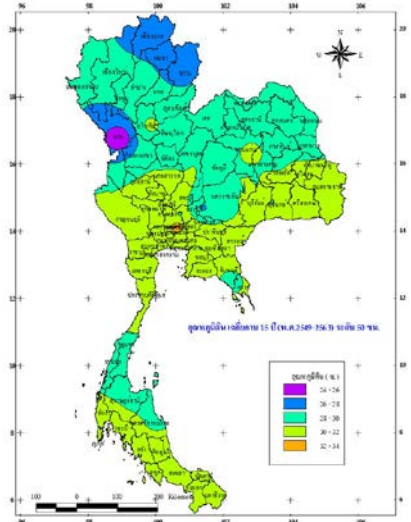
อุณหภูมิดินที่ 10 ซม.



อุณหภูมิดินที่ 20 ซม.



อุณหภูมิดินที่ 50 ซม.



อุณหภูมิดินที่ 100 ซม.

