



พยากรณ์อากาศเกษตรเพื่อสัตว์เลี้ยงและสัตว์น้ำ ระหว่างวันที่ 3 – 9 ตุลาคม พ.ศ. 2565

ฉบับที่ 38/2565

กระทรวงดิจิทัลเพื่อเศรษฐกิจและสังคม

สภาวะอากาศ

ภาคเหนือ ในช่วงวันที่ 3 และ 9 ต.ค. ฝนฟ้าคะนองร้อยละ 60-70 ของพื้นที่ และมีฝนตกหนักบางแห่ง ส่วนมากทางตอนล่างของภาค ส่วนในช่วงวันที่ 4 – 8 ต.ค. ฝนฟ้าคะนองร้อยละ 40-60 ของพื้นที่ และมีฝนตกหนักบางแห่ง ส่วนมากทางตอนล่างของภาค ลมตะวันออกเฉียงใต้ ความเร็ว 10-30 กม./ชม. อุณหภูมิต่ำสุด 20-26 องศาเซลเซียส อุณหภูมิสูงสุด 28-34 องศาเซลเซียส

ภาคตะวันออกเฉียงเหนือ ในช่วงวันที่ 3 และ 9 ต.ค. มีฝนฟ้าคะนองร้อยละ 60-70 ของพื้นที่ และมีฝนตกหนักบางแห่ง ส่วนมากทางตอนล่างของภาค ส่วนในช่วงวันที่ 4 – 8 ต.ค. มีฝนฟ้าคะนองร้อยละ 40-60 ของพื้นที่ ส่วนมากทางตอนล่างของภาค ลมตะวันออกเฉียงใต้ ความเร็ว 10-30 กม./ชม. อุณหภูมิต่ำสุด 20-25 องศาเซลเซียส อุณหภูมิสูงสุด 29-33 องศาเซลเซียส

ภาคกลาง ในช่วงวันที่ 3 – 4 ต.ค. มีฝนฟ้าคะนองร้อยละ 70-80 ของพื้นที่ และมีฝนตกหนักบางแห่ง ส่วนในช่วงวันที่ 5 – 9 ต.ค. ฝนฟ้าคะนองร้อยละ 60 - 70 ของพื้นที่และมีฝนตกหนักบางแห่ง ลมตะวันออกเฉียงใต้ ความเร็ว 10-30 กม./ชม. อุณหภูมิต่ำสุด 20-27 องศาเซลเซียส อุณหภูมิสูงสุด 29-34 องศาเซลเซียส

ภาคตะวันออก ในช่วงวันที่ 3 – 4 ต.ค. ฝนฟ้าคะนองร้อยละ 70-80 ของพื้นที่ และมีฝนตกหนักบางแห่ง ลมตะวันออกเฉียงใต้ ความเร็ว 15-30 กม./ชม. ทะเลมีคลื่นสูงประมาณ 1 เมตร บริเวณที่มีฝนฟ้าคะนองคลื่นสูงมากกว่า 1 เมตร ส่วนในช่วงวันที่ 5 – 9 ต.ค. ฝนฟ้าคะนองร้อยละ 60-70 ของพื้นที่ และมีฝนตกหนักบางแห่ง ลมตะวันออกเฉียงใต้ ความเร็ว 10-30 กม./ชม. ทะเลมีคลื่นต่ำกว่า 1 เมตร บริเวณที่มีฝนฟ้าคะนองคลื่นสูงประมาณ 1 เมตร อุณหภูมิต่ำสุด 23-28 องศาเซลเซียส อุณหภูมิสูงสุด 28-34 องศาเซลเซียส

ภาคใต้ฝั่งตะวันออก มีฝนฟ้าคะนองร้อยละ 60-80 ของพื้นที่ ตลอดช่วง และมีฝนตกหนักบางแห่ง ในวันที่ 3 - 4 ต.ค. ลมตะวันออกเฉียงใต้ ความเร็ว 15-30 กม./ชม. ทะเลมีคลื่นสูงประมาณ 1 เมตร บริเวณที่มีฝนฟ้าคะนองคลื่นสูงมากกว่า 1 เมตร ส่วนในช่วงวันที่ 5 – 9 ต.ค. ลมตะวันออกเฉียงใต้ ความเร็ว 10-30 กม./ชม. ทะเลมีคลื่นต่ำกว่า 1 เมตร บริเวณที่มีฝนฟ้าคะนองคลื่นสูงประมาณ 1 เมตร อุณหภูมิต่ำสุด 22-27 องศาเซลเซียส อุณหภูมิสูงสุด 30-35 องศาเซลเซียส

ภาคใต้ฝั่งตะวันตก มีฝนฟ้าคะนองร้อยละ 60-80 ของพื้นที่ ตลอดช่วง และมีฝนตกหนักบางแห่ง ตั้งแต่จังหวัดภูเก็ตขึ้นมา ลมตะวันตกเฉียงใต้ ความเร็ว 15-35 กม./ชม. ทะเลมีคลื่นสูง 1 - 2 เมตร บริเวณที่มีฝนฟ้าคะนองคลื่นสูงมากกว่า 2 เมตร ตั้งแต่จังหวัดกระบี่ลงไปลมตะวันออกเฉียงใต้ ความเร็ว 15-30 กม./ชม. ทะเลมีคลื่นสูงประมาณ 1 เมตร บริเวณที่มีฝนฟ้าคะนองคลื่นสูงมากกว่า 1 เมตร อุณหภูมิต่ำสุด 22-26 องศาเซลเซียส อุณหภูมิสูงสุด 28-34 องศาเซลเซียส

ข้อควรระวัง ระวังน้ำบริเวณประเทศไทยจะฝนที่ตกหนัก ซึ่งอาจทำให้เกิดน้ำท่วมฉับพลัน น้ำป่าไหลหลาก และน้ำล้นตลิ่ง โดยเฉพาะพื้นที่ลาดเชิงเขาใกล้ทางน้ำไหลผ่านและพื้นที่ลุ่ม เกษตรกรควรระวังอันตรายและป้องกันความเสียหายจากสภาวะดังกล่าว ส่วนบริเวณทะเลอันดามันตอนบนจะมีคลื่นลมแรง ชาวเรือและชาวประมงควรเดินเรือด้วยความระมัดระวัง

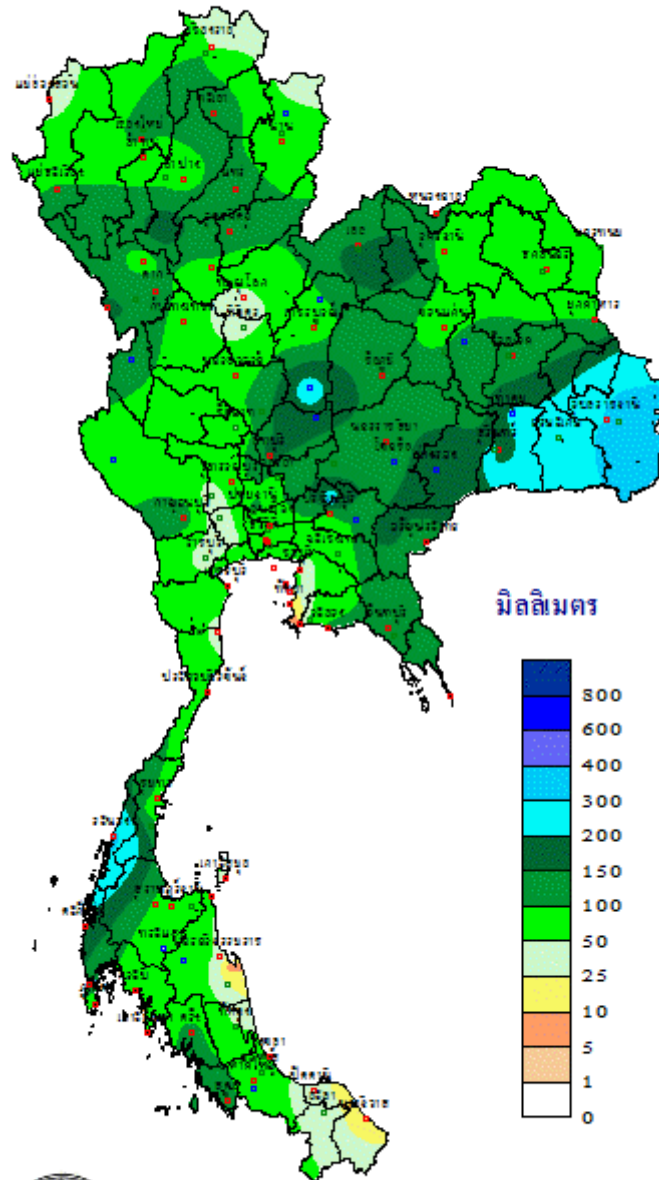
สภาวะอากาศที่มีผลกระทบต่อสัตว์เลี้ยงและสัตว์น้ำ

สัปดาห์นี้บริเวณประเทศไทยตอนบนจะมีฝนตกชุกกับมีฝนตกหนักบางพื้นที่โดยเฉพาะในภาคกลางและภาคตะวันออกเฉียงเหนือ ซึ่งอาจทำให้เกิดสภาวะน้ำท่วมฉับพลัน น้ำป่าไหลหลาก และน้ำล้นตลิ่ง เกษตรกรควรระวังอันตรายและป้องกันความเสียหายจากสภาวะดังกล่าว รวมทั้งหลีกเลี่ยงการย่ำน้ำที่สกปรกหากมีความจำเป็นต้องเดินลุยน้ำควรรวมรองเท้าบูททุกครั้ง เพื่อป้องกันโรคเลปโตสไปโรซิสหรือโรคฉี่หนู สำหรับบริเวณภาคเหนือและภาคตะวันออกเฉียงเหนือจะมีอากาศเย็นในตอนเช้า อากาศเริ่มเปลี่ยนแปลง เกษตรกรควรดูแลสุขภาพให้แข็งแรงเพื่อป้องกันการเจ็บป่วยสำหรับพื้นที่ซึ่งถูกน้ำท่วม เกษตรกรควรระวังและป้องกันโรคที่เกี่ยวกับระบบทางเดินอาหาร โรคตาแดง และน้ำกัดเท้า เป็นต้น ส่วนพื้นที่การเกษตรที่ถูกน้ำท่วมหากระดับน้ำลดลงแล้ว เกษตรกรควรรีบระบายน้ำออกอย่าให้น้ำขังในแปลงปลูกพืชนาน เพราะจะทำให้รากพืชเน่า ต้นพืชตายได้ สำหรับภาคใต้จะมีฝนตกชุก โดยทางฝั่งตะวันตกจะมีปริมาณและการกระจายของฝนมากกว่าทางฝั่งตะวันออกกับมีฝนตกหนักบางพื้นที่ เกษตรกรควรระวังอันตรายและป้องกันความเสียหายจากสภาวะดังกล่าว ส่วนทางฝั่งตะวันออกฝนที่ตกไม่สม่ำเสมอ เกษตรกรควรระวังและป้องกันการระบาดของศัตรูพืชจำพวกหนอนไว้ด้วย อนึ่ง ราคานี้คลื่นลมบริเวณทะเลอันดามันและอ่าวไทยจะมีกำลังแรง ชาวเรือและชาวประมงควรเพิ่มความระมัดระวังในการเดินเรือ

สำหรับเกษตรกรที่เลี้ยงสัตว์ ระยะเวลาเป็นช่วงปลายฤดูฝนสภาพอากาศแปรปรวน เกษตรกรควรดูแลสุขภาพภูมิภายในโรงเรือนอย่าให้เปลี่ยนแปลงรวดเร็ว เพื่อป้องกันสัตว์เลี้ยงปรับตัวไม่ทัน อ่อนแอและเป็นโรคได้ง่าย สำหรับบางพื้นที่ยังคงมีน้ำท่วม เกษตรกรไม่ควรปล่อยให้สัตว์เลี้ยงอยู่ในที่ชื้นแฉะเป็นเวลานาน เพราะจะทำให้อ่อนแอและเป็นโรคได้ง่ายโดยเฉพาะโรคปากและเท้าเปื่อยในสัตว์เท้ากีบ เช่น โคและกระบือ เป็นต้น นอกจากนี้ควรมั่นสังเกตบริเวณโรงเรือน เพราะอาจมีสัตว์มีพิษเช่น งู ตะขาบ และแมงป่อง เป็นต้น เข้ามาอาศัยหลบฝนบริเวณโรงเรือนทำให้สัตว์เลี้ยงตื่น และอาจทำร้ายสัตว์เลี้ยงได้ หากพบควรรีบจัดการให้ออกไปจากโรงเรือน สำหรับในช่วงฤดูฝนแมลงและศัตรูสัตว์ เช่น ยุง เหลือบ ไร และไร เป็นต้น จะเจริญเติบโตได้ดี เกษตรกรไม่ควรปล่อยให้ศัตรูสัตว์มารบกวนสัตว์เลี้ยง เพราะจะทำให้สัตว์เลี้ยงชะงักการเจริญเติบโต และศัตรูสัตว์บางชนิดยังเป็นพาหะนำเชื้อโรคมานสู่สัตว์เลี้ยงได้ ดังนั้น เกษตรกรควรมั่นสังเกตสัตว์เลี้ยงหากพบตัวที่ป่วยควรรีบแยกออกจากกลุ่ม และทำการรักษาเพื่อไม่ให้เชื้อโรคแพร่ไปยังตัวอื่นๆ และหลีกเลี่ยงการสัมผัสกับสัตว์ป่วยและสารคัดหลั่งจากสัตว์โดยตรง หากมีความจำเป็นต้องสัมผัสควรรวมถุงมือและชุดป้องกันเชื้อโรคให้มิดชิด เพื่อป้องกันเชื้อโรคเข้าสู่ร่างกาย

ส่วนเกษตรกรที่เลี้ยงสัตว์น้ำ ในช่วงที่มีฝนตกเกษตรกรไม่ควรปล่อยให้น้ำฝนที่ตกบนดินไหลลงบ่อโดยตรง แต่ควรเก็บในบ่อพักก่อนแล้วค่อยปล่อยลงสู่บ่อเลี้ยง เพื่อป้องกันสภาพน้ำเปลี่ยน สัตว์น้ำปรับตัวไม่ทัน อ่อนแอ และเป็นโรคได้ง่าย และหลังจากฝนตกควรเปิดเครื่องตีน้ำ เพื่อป้องกันน้ำในระดับบนและน้ำในระดับที่ลึกลงไปแยกชั้น และการเปิดเครื่องตีน้ำเป็นการเติมออกซิเจนให้กับน้ำ ส่วนบริเวณทะเลอันดามันจะมีคลื่นลมแรง ผู้ที่เลี้ยงสัตว์น้ำชายฝั่งควรระวังและป้องกันความเสียหายที่จะเกิดขึ้น หากสัตว์น้ำโตได้ขนาดควรทยอยจับขายไปก่อนบางส่วน เพื่อลดความเสี่ยงที่อาจเกิดขึ้น

ปริมาณฝนสะสม
ระหว่างวันที่ 26 กันยายน - 2 ตุลาคม 2565



THAI METEOROLOGICAL DEPARTMENT