



คำทำนายอากาศเพื่อการเกษตรราย 3 เดือน ระหว่างเดือน มกราคม – มีนาคม พ.ศ. 2565

กระทรวงดิจิทัลเพื่อเศรษฐกิจและสังคม

ฉบับที่ 1/2565

คำทำนายลักษณะอากาศ

1. ในระยะ 3 เดือนนี้ คาดว่า ปริมาณฝนรวมประเทศไทยทั้งประเทศจะต่ำกว่าค่าปกติ โดยภาคเหนือ ภาคตะวันออกเฉียงเหนือ และภาคกลาง จะมีปริมาณฝนรวมต่ำกว่าค่าปกติประมาณ ร้อยละ 30 ส่วนภาคใต้ฝั่งตะวันตก กรุงเทพมหานครและปริมณฑล จะมีปริมาณฝนรวมต่ำกว่าค่าปกติประมาณร้อยละ 20 สำหรับภาคตะวันออกและภาคใต้ฝั่งตะวันออก จะมีปริมาณฝนรวมต่ำกว่าค่าปกติประมาณร้อยละ 10 ซึ่งรายละเอียดตามภาคต่างๆมีดังนี้ ภาคเหนือและภาคกลางจะมีปริมาณฝนรวม ประมาณ 20 - 60 มิลลิเมตร (ค่าปกติ 52 มม. และ 55 มม. ตามลำดับ) ภาคตะวันออกเฉียงเหนือ ประมาณ 30 - 70 มิลลิเมตร (ค่าปกติ 67 มม.) ภาคตะวันออก ประมาณ 90 - 130 มิลลิเมตร (ค่าปกติ 123 มม.) กรุงเทพมหานครและปริมณฑล ประมาณ 50-100 มิลลิเมตร (ค่าปกติ 88 มม.) ภาคใต้ฝั่งตะวันออก ประมาณ 170-270 มิลลิเมตร (ค่าปกติ 242 มม.) และภาคใต้ฝั่งตะวันตก ประมาณ 120-220 มิลลิเมตร (ค่าปกติ 212 มม.)

สำหรับอุณหภูมิต่ำสุดเฉลี่ยของประเทศไทยตอนบนจะมีค่าสูงกว่าค่าปกติประมาณ 0.5-1 องศาเซลเซียส ในขณะที่อุณหภูมิสูงสุดเฉลี่ยจะมีค่าใกล้เคียงค่าปกติ ส่วนอุณหภูมิต่ำสุดเฉลี่ยและอุณหภูมิสูงสุดเฉลี่ยบริเวณภาคใต้จะมีค่าใกล้เคียงค่าปกติ โดยจะมีอุณหภูมิต่ำสุดเฉลี่ยทั้งประเทศ 21-23 องศาเซลเซียส (ค่าปกติ 22.0 °ซ.) และอุณหภูมิสูงสุดเฉลี่ยทั้งประเทศ 33-35 องศาเซลเซียส (ค่าปกติ 33.3 °ซ.)

2. เดือนมกราคม ปริมาณฝนรวมบริเวณประเทศไทยส่วนใหญ่จะต่ำกว่าค่าปกติ บริเวณภาคเหนือ ภาคตะวันออกเฉียงเหนือ ภาคกลาง จะต่ำกว่าค่าปกติประมาณร้อยละ 30 ภาคตะวันออก กรุงเทพมหานครและปริมณฑล จะต่ำกว่าค่าปกติประมาณร้อยละ 20 ภาคใต้ฝั่งตะวันตกจะต่ำกว่าค่าปกติประมาณร้อยละ 10 ส่วนภาคใต้ฝั่งตะวันออกจะมีปริมาณฝนรวมใกล้เคียงค่าปกติ โดยจะมีปริมาณฝนรวมตามภาคต่างๆดังนี้ ภาคเหนือ ภาคตะวันออกเฉียงเหนือ และภาคกลาง จะมีปริมาณฝนน้อยกว่า 10 มม. ส่วนภาคตะวันออก กรุงเทพมหานครและปริมณฑลประมาณ 10-30 มม. ภาคใต้ฝั่งตะวันออกประมาณ 90-130 มม. ภาคใต้ฝั่งตะวันตกประมาณ 40-70 มม.

อุณหภูมิเฉลี่ยของประเทศไทยส่วนใหญ่จะมีค่าใกล้เคียงค่าปกติ โดยประเทศไทยตอนบนจะมีอุณหภูมิสูงสุดเฉลี่ย 31-33 องศาเซลเซียส และอุณหภูมิต่ำสุดเฉลี่ย 20-22 องศาเซลเซียส ส่วนภาคใต้จะมีอุณหภูมิสูงสุดเฉลี่ย 30-32 องศาเซลเซียส และอุณหภูมิต่ำสุดเฉลี่ย 23-25 องศาเซลเซียส

3. เดือนกุมภาพันธ์ ปริมาณฝนรวมบริเวณประเทศไทยส่วนใหญ่จะต่ำกว่าค่าปกติประมาณ ร้อยละ 30 เว้นแต่ภาคตะวันออก ภาคใต้ฝั่งตะวันออก และภาคใต้ฝั่งตะวันตก จะมีปริมาณฝนรวมต่ำกว่าค่าปกติประมาณร้อยละ 20 โดยจะมีปริมาณฝนรวมตามภาคต่างๆดังนี้ ภาคเหนือ ภาคตะวันออกเฉียงเหนือ และภาคกลาง จะมีปริมาณฝนน้อยกว่า 10 มม. ภาคตะวันออกประมาณ 20-40 มม. กรุงเทพมหานครและปริมณฑลประมาณ 10-20 มม. ภาคใต้ฝั่งตะวันออกและภาคใต้ฝั่งตะวันตก ประมาณ 30-50 มม.

อุณหภูมิเฉลี่ยของประเทศไทยส่วนใหญ่จะมีค่าใกล้เคียงค่าปกติ ยกเว้นบริเวณภาคเหนือ จะสูงกว่าค่าปกติประมาณ 0.5-1 องศาเซลเซียส โดยประเทศไทยตอนบนจะมีอุณหภูมิสูงสุดเฉลี่ย 33-35 องศาเซลเซียส และอุณหภูมิต่ำสุดเฉลี่ย 21-23 องศาเซลเซียส ส่วนภาคใต้จะมีอุณหภูมิสูงสุดเฉลี่ย 32-34 องศาเซลเซียส และอุณหภูมิต่ำสุดเฉลี่ย 22-24 องศาเซลเซียส

4. เดือนมีนาคม ปริมาณฝนรวมประเทศไทยทั้งประเทศจะต่ำกว่าค่าปกติ โดยบริเวณภาคเหนือ ภาคใต้ฝั่งตะวันออก และภาคใต้ฝั่งตะวันตก จะต่ำกว่าค่าปกติประมาณร้อยละ 30 ส่วนภาคตะวันออกเฉียงเหนือ ภาคกลาง รวมทั้งกรุงเทพมหานครและปริมณฑล จะต่ำกว่าค่าปกติประมาณร้อยละ 20 สำหรับภาคตะวันออก จะต่ำกว่าค่าปกติประมาณร้อยละ 10 ซึ่งปริมาณฝนรวมตามภาคต่างๆมีดังนี้ ภาคเหนือ จะมีปริมาณฝนรวมประมาณ 10-30 มม. ภาคตะวันออกเฉียงเหนือ ประมาณ 30-50 มม. ภาคกลางประมาณ 20-40 มม. ภาคตะวันออกประมาณ 40-70 มม. กรุงเทพมหานครและปริมณฑลประมาณ 30-60 มม. ภาคใต้ฝั่งตะวันออกประมาณ 50-80 มม. และภาคใต้ฝั่งตะวันตกประมาณ 60-100 มม.

อุณหภูมิเฉลี่ยของประเทศไทยส่วนใหญ่จะมีค่าใกล้เคียงค่าปกติ โดยประเทศไทยตอนบนจะมีอุณหภูมิสูงสุดเฉลี่ย 35-37 องศาเซลเซียส และอุณหภูมิต่ำสุดเฉลี่ย 23-25 องศาเซลเซียส ส่วนภาคใต้จะมีอุณหภูมิสูงสุดเฉลี่ย 34-36 องศาเซลเซียส และอุณหภูมิต่ำสุดเฉลี่ย 23-25 องศาเซลเซียส

ลักษณะอากาศทั่วไปของประเทศไทยในช่วง 3 เดือนนี้ (เป็นลักษณะทางสถิติของประเทศไทย จากค่าเฉลี่ยในคาบ 30 ปี พ.ศ. 2524-2553)

เดือนมกราคม มีอากาศหนาวเนื่องจากอิทธิพลของบริเวณความกดอากาศสูง ที่ปกคลุมประเทศไทยตลอดเดือน โดยอุณหภูมิต่ำสุดของประเทศไทยจะลดลงต่ำสุดในเดือนนี้ และมีอากาศหนาวเย็นโดยทั่วไป โดยเฉพาะในภาคเหนือ ภาคตะวันออกเฉียงเหนือและบริเวณยอดเขาสูง ก็มีหมอกในตอนเช้า ส่วนภาคกลางและภาคตะวันออกจะมีอากาศเย็น สำหรับภาคใต้เนื่องจากได้รับอิทธิพลจากทะเลที่ล้อมรอบทั้ง 2 ด้าน ทำให้อากาศไม่หนาวเย็นมาก ยกเว้นทางตอนบนของภาค

เดือนกุมภาพันธ์ ปกติอยู่ในช่วงเปลี่ยนจากฤดูหนาวเป็นฤดูร้อน บริเวณความกดอากาศสูงที่ปกคลุมประเทศไทยเริ่มอ่อนกำลังลง สภาพอากาศทั่วไปส่วนใหญ่ยังคงมีอากาศเย็นและมีหมอกในตอนเช้า ยกเว้นบริเวณภาคเหนือและภาคตะวันออกเฉียงเหนือ ยังคงมีอากาศหนาวถึงหนาวจัดในบางพื้นที่ ส่วนมากในระยะครึ่งแรกของเดือน จากนั้นอุณหภูมิเริ่มสูงขึ้น เนื่องจาก ลมฝ่ายใต้ ซึ่งเป็นลมร้อนเริ่มพัดเข้าปกคลุมแทนมรสุมตะวันออกเฉียงเหนือ และเป็นการเริ่มเข้าสู่ฤดูร้อนตั้งแต่ประมาณกลางเดือนเป็นต้นไป ส่วนภาคใต้ ปริมาณฝนในเดือนนี้ลดน้อยลงกว่าเดือนที่ผ่านมา โดยเฉพาะด้านฝั่งตะวันออก

เดือนมีนาคม มีอากาศร้อนอบอ้าวและแห้ง ความชื้นในอากาศมีน้อย และมีอากาศร้อนจัดเป็นบางวัน โดยเฉพาะบริเวณประเทศไทยตอนบน เนื่องจากลมที่พัดปกคลุมประเทศไทยส่วนใหญ่เป็นลมใต้ แต่ในบางช่วงอาจมีมวลอากาศเย็นจากประเทศจีนแผ่ลงมาปะทะกับมวลอากาศร้อนที่ปกคลุมประเทศไทย ทำให้เกิดพายุฤดูร้อน โดยเฉพาะบริเวณประเทศไทยตอนบน พายุฤดูร้อนมักเกิดในช่วงเวลาสั้นๆ เป็นบริเวณแคบ แต่จะมีลมกระโชกแรงเกิดขึ้นฉับพลัน และมีความรุนแรงถึงขั้นทำความเสียหายแก่ชีวิตและทรัพย์สินได้

ข้อควรระวัง

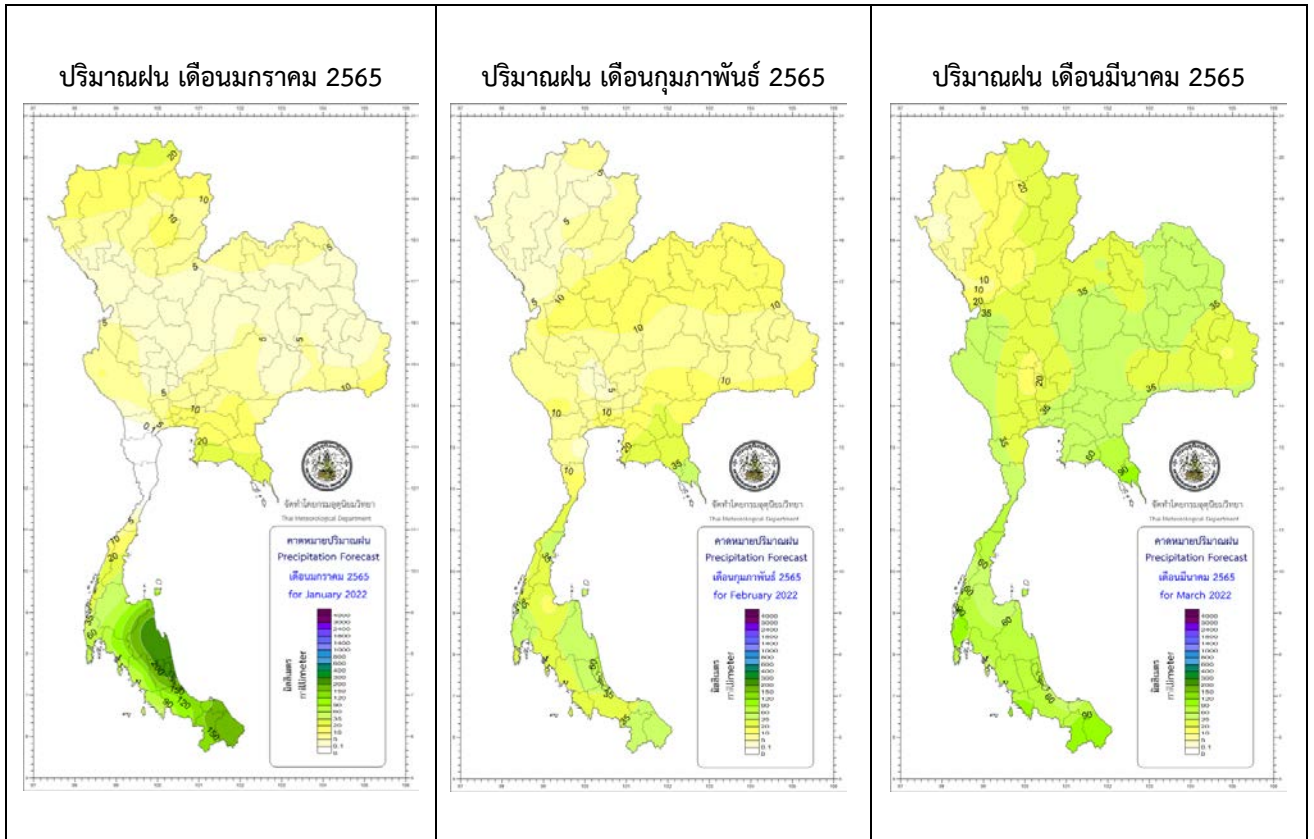
เดือนมกราคม มีโอกาสสูงที่พายุหมุนเขตร้อนจะเคลื่อนเข้ามาใกล้ประเทศไทย หรือเคลื่อนผ่านภาคใต้ โดยจะเคลื่อนตัวผ่านบริเวณปลายแหลมญวน แล้วเข้าสู่อ่าวไทย ส่งผลให้บริเวณภาคใต้ฝั่งตะวันออก มีฝนเพิ่มขึ้น ซึ่งอาจทำให้เกิดน้ำท่วมฉับพลันและน้ำป่าไหลหลากในบางแห่ง

เดือนกุมภาพันธ์ อาจมีคลื่นกระแสลมตะวันตกเคลื่อนจากประเทศพม่า ผ่านประเทศไทย ตอนบนและฝั่งตะวันตกของประเทศ ทำให้บริเวณดังกล่าวมีฝนฟ้าคะนอง ลมกระโชกแรงบางแห่ง และอาจมีลูกเห็บตกได้บางพื้นที่

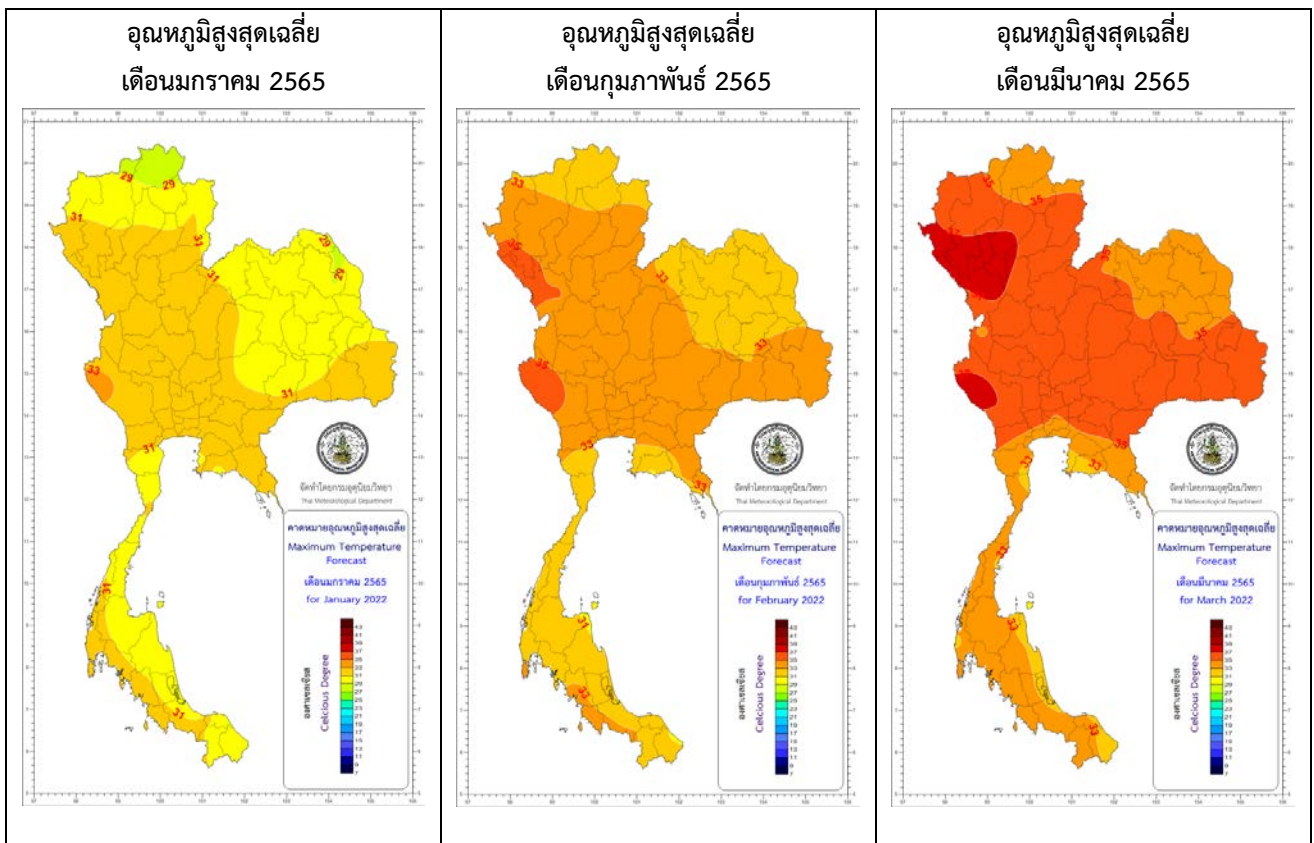
เดือนมีนาคม อาจเกิดพายุฤดูร้อนบ่อยครั้ง โดยจะมีลักษณะของพายุฝนฟ้าคะนอง ลมกระโชกแรงและอาจมีลูกเห็บตกในบางแห่ง ซึ่งก่อให้เกิดความเสียหายต่อชีวิตและทรัพย์สิน

เกษตรกรควรระวังอันตรายและป้องกันความเสียหายจากสภาวะดังกล่าว และติดตามข่าวพยากรณ์อากาศ พยากรณ์อากาศเกษตร และประกาศกรมอุตุนิยมวิทยาจากกรมอุตุนิยมวิทยาอย่างใกล้ชิด

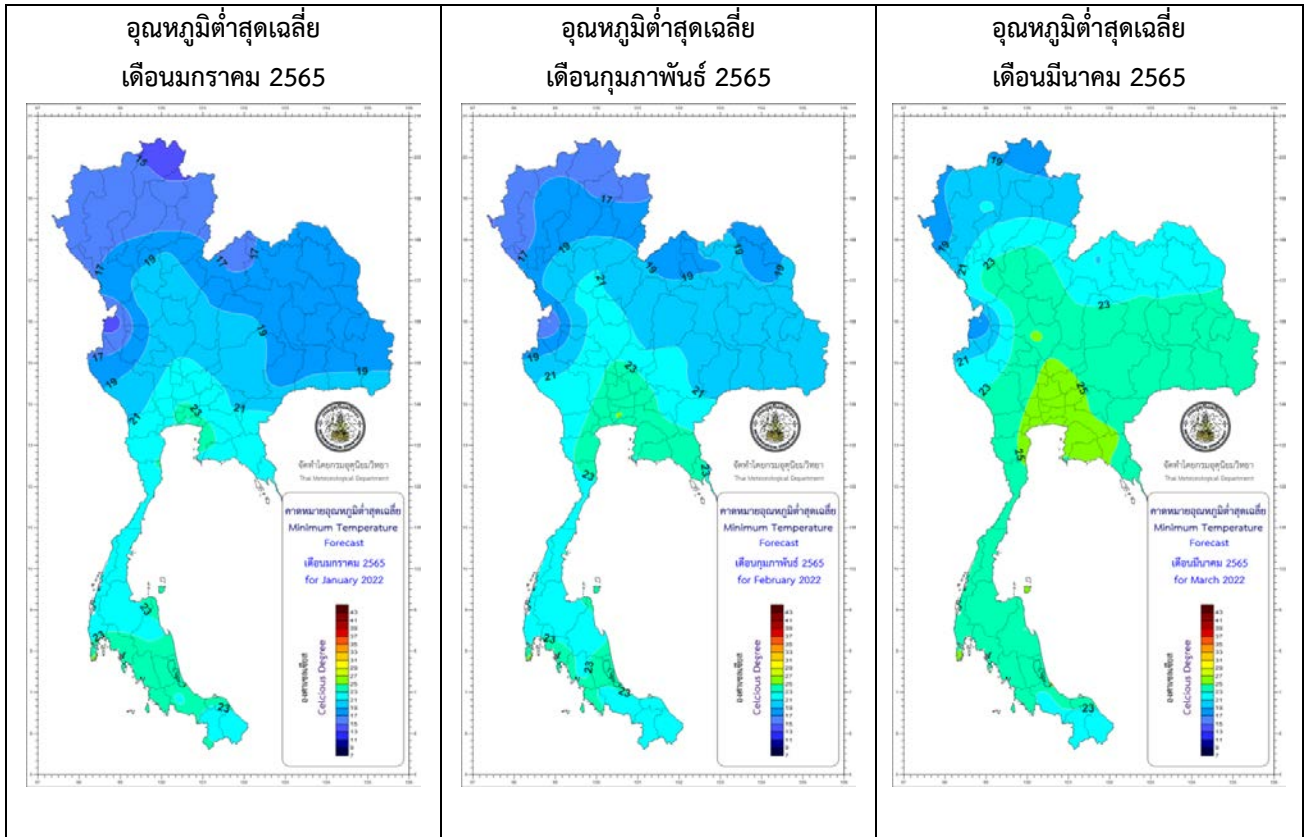
คาดการณ์ปริมาณฝน(มิลลิเมตร)



คาดการณ์อุณหภูมิสูงสุดเฉลี่ย(องศาเซลเซียส)



คาดหมายอุณหภูมิต่ำสุดเฉลี่ย(องศาเซลเซียส)



ที่มา:ศูนย์ภูมิอากาศ กองพัฒนาอุตุนิยมวิทยา กรมอุตุนิยมวิทยา

คาดหมาย อุณหภูมิสูงสุดเฉลี่ย อุณหภูมิต่ำสุดเฉลี่ย จำนวนชั่วโมงที่มีแสงแดด ปริมาณน้ำระเหย
ปริมาณฝน และจำนวนวันฝนตก

| ภาค | | มกราคม | กุมภาพันธ์ | มีนาคม |
|-----------------------------|-----------------------------------|-------------|-------------|--------|
| เหนือ | อุณหภูมิสูงสุดเฉลี่ย (°ซ.) | 30-32 | 33-35 | 35-37 |
| | อุณหภูมิต่ำสุดเฉลี่ย (°ซ.) | 16-18 | 17-19 | 20-22 |
| | จำนวนชั่วโมงที่มีแสงแดด (ชม./วัน) | 7-9 | 7-9 | 7-8 |
| | ปริมาณน้ำระเหย (มม./วัน) | 3-4 | 3-5 | 3-6 |
| | ปริมาณฝน (มม.) | น้อยกว่า 10 | น้อยกว่า 10 | 10-30 |
| | จำนวนวันฝนตก (วัน) | 0-2 | 0-2 | 1-3 |
| ตะวันออกเฉียงเหนือ | อุณหภูมิสูงสุดเฉลี่ย (°ซ.) | 29-31 | 32-34 | 34-36 |
| | อุณหภูมิต่ำสุดเฉลี่ย (°ซ.) | 17-19 | 18-20 | 22-24 |
| | จำนวนชั่วโมงที่มีแสงแดด(ชม./วัน) | 7-9 | 7-8 | 6-8 |
| | ปริมาณน้ำระเหย (มม./วัน) | 3-6 | 4-6 | 4-6 |
| | ปริมาณฝน (มม.) | น้อยกว่า 10 | 10-20 | 30-50 |
| | จำนวนวันฝนตก (วัน) | 0-2 | 1-3 | 3-5 |
| กลาง | อุณหภูมิสูงสุดเฉลี่ย (°ซ.) | 31-33 | 33-35 | 35-37 |
| | อุณหภูมิต่ำสุดเฉลี่ย (°ซ.) | 19-21 | 21-23 | 23-25 |
| | จำนวนชั่วโมงที่มีแสงแดด (ชม./วัน) | 8-9 | 8-9 | 7-8 |
| | ปริมาณน้ำระเหย (มม./วัน) | 4-6 | 4-6 | 5-7 |
| | ปริมาณฝน (มม.) | น้อยกว่า 10 | น้อยกว่า 10 | 20-40 |
| | จำนวนวันฝนตก (วัน) | 0-2 | 0-2 | 2-4 |
| ตะวันออกเฉียงใต้ ชายฝั่ง | อุณหภูมิสูงสุดเฉลี่ย (°ซ.) | 31-33 | 32-34 | 33-35 |
| | อุณหภูมิต่ำสุดเฉลี่ย (°ซ.) | 21-23 | 22-24 | 24-26 |
| | จำนวนชั่วโมงที่มีแสงแดด (ชม./วัน) | 7-8 | 6-8 | 6-7 |
| | ปริมาณน้ำระเหย (มม./วัน) | 4-5 | 4-5 | 4-6 |
| | ปริมาณฝน (มม.) | 10-30 | 20-40 | 40-70 |
| | จำนวนวันฝนตก (วัน) | 0-2 | 2-4 | 4-6 |

คาดหมาย อุณหภูมิสูงสุดเฉลี่ย อุณหภูมิต่ำสุดเฉลี่ย จำนวนชั่วโมงที่มีแสงแดด ปริมาณน้ำระเหย
ปริมาณฝน และจำนวนวันฝนตก

| ภาค | | มกราคม | กุมภาพันธ์ | มีนาคม |
|--------------------|-----------------------------------|--------|------------|--------|
| ภาคใต้ฝั่งตะวันออก | อุณหภูมิสูงสุดเฉลี่ย (°ซ.) | 29-31 | 30-32 | 32-34 |
| | อุณหภูมิต่ำสุดเฉลี่ย (°ซ.) | 22-24 | 22-24 | 23-25 |
| | จำนวนชั่วโมงที่มีแสงแดด (ชม./วัน) | 6-8 | 7-9 | 7-8 |
| | ปริมาณน้ำระเหย (มม./วัน) | 3-5 | 3-5 | 4-5 |
| | ปริมาณฝน (มม.) | 90-130 | 30-50 | 50-80 |
| | จำนวนวันฝนตก (วัน) | 6-8 | 2-4 | 4-6 |
| ภาคใต้ฝั่งตะวันตก | อุณหภูมิสูงสุดเฉลี่ย (°ซ.) | 31-33 | 32-34 | 33-35 |
| | อุณหภูมิต่ำสุดเฉลี่ย (°ซ.) | 22-24 | 22-24 | 23-25 |
| | จำนวนชั่วโมงที่มีแสงแดด (ชม./วัน) | 6-8 | 8-9 | 8-9 |
| | ปริมาณน้ำระเหย (มม./วัน) | 4-5 | 4-5 | 5-6 |
| | ปริมาณฝน (มม.) | 40-70 | 30-50 | 60-100 |
| | จำนวนวันฝนตก (วัน) | 3-5 | 2-4 | 6-8 |

ผลกระทบต่อเกษตรกร

ประเทศไทยตอนบน (ภาคเหนือ ภาคตะวันออกเฉียงเหนือ ภาคกลาง และภาคตะวันออก)

เดือนมกราคม เดือนนี้บริเวณความกดอากาศสูงจะแผ่ลงมาปกคลุมประเทศไทย และในบางช่วงอาจมีคลื่นกระแสลมฝ่ายตะวันตกเคลื่อนเข้ามาปกคลุมบริเวณประเทศไทยตอนบนซึ่งจะทำให้บริเวณดังกล่าวมีอุณหภูมิลดลงจนมีอากาศหนาวเย็นและหนาวจัดได้ในบางพื้นที่ ส่วนบริเวณเทือกเขาและยอดดอยจะมีอากาศหนาวถึงหนาวจัดกับมีน้ำค้างแข็งบางพื้นที่ สำหรับปริมาณและการกระจายของฝนมีน้อย ส่วนในช่วงที่มีรสุมตะวันออกเฉียงเหนือมีกำลังแรง คลื่นลมบริเวณอ่าวไทยตอนบนจะมีกำลังแรงขึ้น อนึ่ง บางพื้นที่ที่จะมีหมอกในตอนเช้ากับมีหมอกหนาในบางพื้นที่ โดยเฉพาะในช่วงที่บริเวณความกดอากาศสูงอ่อนกำลังลงและมีลมฝ่ายใต้พัดปกคลุม

เดือนนี้จะมีอากาศหนาวเย็น เกษตรกรควรให้ความอบอุ่นแก่ตนเองอย่างเพียงพอ และดูแลสุขภาพให้แข็งแรงเพื่อป้องกันการเจ็บป่วย โดยเฉพาะโรคที่เกี่ยวข้องกับระบบทางเดินหายใจ ส่วนผู้ที่เลี้ยงสัตว์ควรดูแลสภาพก้างลมหนาวให้อยู่ในสภาพใช้งานได้ตามปกติ เพื่อป้องกันลมโกรกโรงเรือน โดยเฉพาะสัตว์ที่ยังเล็กควรบำรุงรักษาระบบเพิ่มความอบอุ่นภายในโรงเรือนให้ทำงานได้ดี ป้องกันสัตว์เลี้ยงหนาวเย็นจนอ่อนแอและเป็นโรคได้ง่าย รวมทั้งไม่ควรปล่อยให้สัตว์เลี้ยงอยู่ในที่โล่งแจ้งตอนกลางคืน เพราะอาจทำให้สัตว์ที่ไม่แข็งแรงตายได้ ส่วนบริเวณเทือกเขาและยอดดอยจะมีอากาศหนาวถึงหนาวจัดและมีน้ำค้างแข็งบางพื้นที่ เกษตรกรควรระวังความเสียหายที่จะเกิดกับพืชผลทางการเกษตร นอกจากนี้ควรคลุมดินด้วยวัสดุคลุมเพื่อรักษาอุณหภูมิดิน ส่วนผู้ที่เลี้ยงสัตว์น้ำควรลดปริมาณอาหารเนื่องจากอุณหภูมิที่ลดลง สัตว์น้ำจะกินอาหารได้น้อย ป้องกันอาหารเหลือทำให้น้ำเน่าเสีย และควรให้อาหารสัตว์น้ำในช่วงสายหรือช่วงที่อุณหภูมิสูงขึ้นจะทำให้สัตว์น้ำกินอาหารได้เพิ่มขึ้นการเจริญเติบโตดีขึ้น

สำหรับในบางช่วงจะมีหมอกในตอนเช้า เกษตรกรควรใช้รถใช้ถนนด้วยความระมัดระวัง โดยเฉพาะขณะผ่านบริเวณที่มีหมอกหนา ส่วนในตอนเช้าจะมีความชื้นสูง เกษตรกรควรระวังและป้องกันโรคพืชที่เกิดจากเชื้อรา โดยเฉพาะโรคราน้ำค้างในพืชไร่ และพืชผัก สำหรับผลผลิตทางการเกษตรที่เก็บเกี่ยวมาแล้วไม่ควรตากทิ้งไว้ข้ามคืน เพราะอาจเปียกชื้นเสียหายได้จากหมอกและน้ำค้างได้ นอกจากนี้ผู้ที่ปลูกมะม่วงควรระวังโรคราดำโดยควรฉีดพ่นด้วยน้ำบริเวณใบและทรงพุ่มก็จะลดการระบาดของโรคดังกล่าวลงได้ ส่วนเครื่องจักรกลที่ใช้ในการเกษตรหากมีความจำเป็นต้องวิ่งบนถนนหลวง ในเวลากลางคืนและช่วงที่มีหมอกกลางจัดควรบำรุงรักษาไฟหน้าและไฟท้ายให้ใช้งานได้ดีสามารถมองเห็นได้ในระยะไกล เพื่อป้องกันอุบัติเหตุที่อาจเกิดขึ้น

ในช่วงฤดูหนาวอากาศจะจืดจาง เกษตรกรควรหลีกเลี่ยงการเผาวัสดุเหลือใช้ทางการเกษตร เช่น ใบไม้ กิ่งไม้ และหญ้าแห้ง เป็นต้น เนื่องจากควันไฟจะลอยขึ้นไปในชั้นบรรยากาศได้ยากแต่จะแผ่ปกคลุมบริเวณข้างเคียงทำให้ทัศนวิสัยลดลง เป็นอุปสรรคต่อการใช้รถใช้ถนนและอาจเป็นอันตรายต่อสุขภาพ

สำหรับสภาพอากาศที่แห้ง เกษตรกรควรระวังและป้องกันการระบาดของศัตรูพืชจำพวกปากดูด เช่น เพลี้ยและไรต่างๆ ซึ่งจะดูดกินน้ำเลี้ยงทำให้ต้นพืชทรุดโทรม ผลผลิตลดลงและด้อยคุณภาพ นอกจากนี้ควรคลุมดินบริเวณแปลงปลูกพืชและโคนต้นพืชด้วยวัสดุเหลือใช้ทางการเกษตร

เพื่อลดอัตราการระเหยของน้ำบริเวณผิวดิน รักษาความชื้นภายในดิน และรักษาอุณหภูมิดิน ส่วนผู้ที่เลี้ยงสัตว์น้ำควรดูแลสภาพน้ำให้เหมาะสมกับชนิดของสัตว์น้ำและดูแลจำนวนสัตว์น้ำให้สมดุลกับปริมาณน้ำที่มีอยู่ หากน้ำมีน้อยจะทำให้สัตว์น้ำอยู่แออัดส่งผลให้สัตว์น้ำอ่อนแอและเป็นโรคได้ง่าย

อนึ่ง ในช่วงที่มรสุมตะวันออกเฉียงเหนือมีกำลังแรง คลื่นลมบริเวณอ่าวไทยตอนบนจะมีกำลังแรงขึ้น เกษตรกรที่อาศัยอยู่บริเวณชายฝั่งควรระวังอันตรายและป้องกันความเสียหายที่อาจเกิดกับชีวิตและทรัพย์สิน ส่วนผู้ที่เลี้ยงสัตว์น้ำชายฝั่งควรระวังความเสียหายที่อาจเกิดขึ้น สำหรับชาวเรือและชาวประมงควรเดินเรือด้วยความระมัดระวัง และในช่วงที่ทะเลมีคลื่นจัด เรือเล็กควรงดออกจากฝั่ง โดยติดตามข่าวพยากรณ์อากาศ พยากรณ์อากาศเกษตร และประกาศกรมอุตุนิยมวิทยา จากกรมอุตุนิยมวิทยาอย่างใกล้ชิด

เดือนกุมภาพันธ์ เดือนนี้เป็นช่วงเปลี่ยนจากฤดูหนาวเข้าสู่ฤดูร้อน อากาศจะเปลี่ยนแปลง อุณหภูมิกลางวันและกลางคืนจะแตกต่างกันมาก โดยกลางวันจะมีอากาศเย็นและมีอากาศร้อนในตอนกลางวัน ส่วนบริเวณที่ภูเขาและยอดดอยจะมีอากาศหนาว ก็มีหมอกในตอนเช้าและมีหมอกหนาในบางพื้นที่ สำหรับปริมาณและการกระจายของฝนมีน้อย สภาพอากาศแห้ง

เดือนนี้อากาศเปลี่ยนแปลงเนื่องจากเป็นช่วงเปลี่ยนฤดูกาล โดยอุณหภูมิกลางวันและกลางคืนจะแตกต่างกันมาก เกษตรกรควรรักษาสุขภาพให้แข็งแรงเพื่อป้องกันการเจ็บป่วย ส่วนผู้ที่เลี้ยงสัตว์ควรควบคุมอุณหภูมิภายในโรงเรือนอย่าให้เปลี่ยนแปลงรวดเร็ว เพื่อป้องกันสัตว์เลี้ยงปรับตัวไม่ทันอ่อนแอและเป็นโรคได้ง่าย

ส่วนในบางช่วงจะมีหมอกในตอนเช้า เกษตรกรควรใช้รถใช้ถนนด้วยความระมัดระวัง โดยเฉพาะรถที่ใช้ทางการเกษตร หากมีความจำเป็นต้องวิ่งบนถนนหลวงตอนกลางคืนควรดูแลสัญญาณไฟหน้าและไฟท้ายให้สามารถมองเห็นได้ในระยะไกลเพื่อป้องกันอุบัติเหตุที่อาจเกิดขึ้น นอกจากนี้ไม่ควรตากผลผลิตทางการเกษตรไว้กลางแจ้งข้ามคืน เพราะอาจเปียกชื้นเสียหายได้ รวมทั้งควรระวังป้องกันโรคพืชที่เกิดจากเชื้อราโดยเฉพาะโรคราน้ำค้าง ในพืชไร่ และพืชผัก เป็นต้น

สำหรับสภาพอากาศที่แห้งทำให้น้ำระเหยได้มาก เกษตรกรควรคลุมดินบริเวณแปลงปลูกพืชด้วยวัสดุเหลือใช้ทางการเกษตร เช่น ใบ ไม้ ฟางข้าว และหญ้าแห้ง เพื่อลดอัตราการระเหยของน้ำบริเวณผิวดิน รักษาความชื้นภายในดิน และรักษาอุณหภูมิดิน รวมทั้งควรระวังและป้องกันการระบาดของศัตรูพืชจำพวกปากดูด เช่น เพลี้ยและไรต่างๆ ซึ่งจะดูดกินน้ำเลี้ยงทำให้ต้นพืชทรุดโทรม ผลผลิตลดลง และด้อยคุณภาพ ส่วนผู้ที่เลี้ยงสัตว์น้ำควรดูแลสภาพน้ำให้เหมาะสมกับชนิดของสัตว์น้ำและดูแลจำนวนสัตว์น้ำให้สมดุลกับปริมาณน้ำที่มีอยู่ หากน้ำมีน้อยความเข้มข้นของสารประกอบในน้ำจะมีมาก และสัตว์น้ำจะอยู่แออัด ส่งผลให้สัตว์น้ำอ่อนแอและเป็นโรคได้ง่าย

อนึ่ง ในช่วงที่มรสุมตะวันออกเฉียงเหนือมีกำลังแรง คลื่นลมบริเวณอ่าวไทยตอนบนจะมีกำลังแรงขึ้น เกษตรกรที่อาศัยอยู่บริเวณชายฝั่งควรระวังอันตรายและป้องกันความเสียหายที่อาจเกิดกับชีวิตและทรัพย์สิน ส่วนผู้ที่เลี้ยงสัตว์น้ำชายฝั่งควรระวังความเสียหายที่อาจเกิดขึ้น สำหรับชาวเรือและชาวประมงควรเดินเรือด้วยความระมัดระวัง และในช่วงที่ทะเลมีคลื่นจัด เรือเล็กควรงดออกจากฝั่ง โดยติดตามข่าวพยากรณ์อากาศ พยากรณ์อากาศเกษตร และประกาศกรมอุตุนิยมวิทยา จากกรมอุตุนิยมวิทยาอย่างใกล้ชิด

เดือนมีนาคม เดือนนี้เป็นช่วงต้นฤดูร้อน อากาศจะเปลี่ยนแปลงซึ่งอุณหภูมิกลางวันและกลางคืนจะแตกต่างกันมาก โดยเฉพาะในระยะครึ่งแรกของเดือน ส่วนบริเวณเทือกเขาและยอดดอยจะมีอากาศเย็นในตอนเช้า กับมีหมอกในบางพื้นที่ สำหรับในระยะครึ่งหลังของเดือนจะมีอากาศร้อนในตอนกลางวัน อนึ่ง ระยะนี้ปริมาณและการกระจายของฝนน้อย สภาพอากาศแห้ง

ในช่วงฤดูร้อนจุลชีพจะเจริญเติบโตได้ดี เกษตรกรควรระวังและป้องกันโรคที่เกี่ยวกับระบบทางเดินอาหาร โดยเลือกรับประทานอาหารที่สะอาดและปรุงสุกใหม่ ส่วนผู้ที่เลี้ยงสัตว์ควรฉีดวัคซีนป้องกันโรคที่จะเกิดกับสัตว์ในช่วงฤดูร้อน

ในระยะครึ่งแรกของเดือนนี้อากาศเปลี่ยนแปลง อุณหภูมิกลางวันและกลางคืนจะแตกต่างกันมาก โดยจะมีอากาศเย็นในตอนเช้าและมีอากาศร้อนในตอนกลางวัน เกษตรกรควรรักษาสุขภาพให้แข็งแรงเพื่อป้องกันการเจ็บป่วย ส่วนผู้ที่เลี้ยงสัตว์ควรควบคุมอุณหภูมิภายในโรงเรือนอย่าให้เปลี่ยนแปลงรวดเร็ว เพื่อป้องกันสัตว์เลี้ยงปรับตัวไม่ทันอ่อนแอและเป็นโรคได้ง่าย และจัดหาวัสดุอุปกรณ์และเตรียมจัดทำระบบการลดอุณหภูมิภายในโรงเรือนเลี้ยงสัตว์

ส่วนในระยะครึ่งหลังอุณหภูมิจะสูงขึ้นผู้ที่เลี้ยงสัตว์ควรลดอุณหภูมิภายในโรงเรือนเลี้ยงสัตว์โดยติดพัดลมเป่าและดูดอากาศภายในโรงเรือนทั้งแนวตั้งและแนวนอน เพื่อดูดอากาศที่อุณหภูมิต่ำกว่าเข้ามาในโรงเรือนและปล่อยอากาศที่อุณหภูมิสูงกว่าออกนอกโรงเรือน หากทำได้ควรใช้ระบบพลังงานแสงอาทิตย์ก็จะประหยัดไฟฟ้าลงได้ หรือถ้ามีน้ำเพียงพออาจฉีดน้ำบริเวณหลังคาโรงเรือนหรือพ่นน้ำเป็นฝอยบริเวณโรงเรือน หรืออาจนำวัสดุอุ้มน้ำซึบน้ำแล้วนำไปไว้ในโรงเรือนเมื่อน้ำระเหยก็จะพาความร้อนออกไปด้วยทำให้อุณหภูมิจึงบริเวณรอบข้างลดลงได้ นอกจากนี้ควรเพิ่มปริมาณน้ำกินให้กับสัตว์เลี้ยง เนื่องจากในช่วงฤดูร้อนสัตว์จะมีความต้องการน้ำกินเพิ่มขึ้น

สำหรับสภาพอากาศที่แห้ง เกษตรกรควรระวังและป้องกันการระบาดของศัตรูพืชจำพวกปากดูดในพืชไร่ ไม้ผล และพืชผัก ซึ่งศัตรูพืชดังกล่าวจะดูดกินน้ำเลี้ยงจากพืชทำให้ต้นพืชทรุดโทรม ผลผลิตลดลงและด้อยคุณภาพ นอกจากนี้ควรระวังและป้องกันการเกิดอัคคีภัยและไฟป่า โดยทำแนวกันไฟรอบพื้นที่การเกษตร และหลีกเลี่ยงการจุดไฟหากมีความจำเป็นต้องติดไฟควรดับให้สนิททุกครั้งหลังเลิกใช้งาน

ระยะนี้ปริมาณน้ำระเหยมีมาก เกษตรกรควรคลุมดินบริเวณแปลงปลูกพืชและโคนต้นพืชด้วยวัสดุเหลือใช้ทางการเกษตร เช่น ใบไม้ ฟางข้าว และหญ้าแห้ง เป็นต้น เพื่อลดอัตราการระเหยของน้ำบริเวณผิวดิน รักษาความชื้นภายในดิน และรักษาอุณหภูมิดิน แต่ไม่ควรคลุมดินชิดโคนต้นพืชเกินไป เพราะอาจทำให้โรคและศัตรูพืชลุกลามจากวัสดุคลุมดินไปสู่ต้นพืชได้ ส่วนผู้ที่เลี้ยงสัตว์น้ำควรดูแลสภาพน้ำให้เหมาะสมกับชนิดของสัตว์น้ำที่เลี้ยง และดูแลจำนวนสัตว์น้ำให้เหมาะสมกับปริมาณน้ำที่มีอยู่หากปริมาณน้ำมีน้อยจะทำให้สัตว์น้ำอยู่อย่างแออัดส่งผลให้สัตว์น้ำอ่อนแอและเป็นโรคได้ง่าย

อนึ่ง พื้นที่การเกษตรที่อยู่นอกเขตชลประทาน เกษตรกรควรใช้น้ำอย่างประหยัด และเลือกปลูกพืชที่อายุการเก็บเกี่ยวสั้นและใช้น้ำน้อย แทนการปลูกข้าวนาปรังเพื่อลดการใช้น้ำ

ภาคใต้

เดือนมกราคม เป็นช่วงที่กับร่องความกดอากาศต่ำได้เลื่อนลงมาพาดผ่านภาคใต้ตอนล่าง ประกอบมรสุมตะวันออกเฉียงเหนือพัดปกคลุมภาคใต้ ทำให้ปริมาณและการกระจายของฝนในภาคใต้ฝั่งตะวันออกตอนล่างมีฝนตกหนักได้บางพื้นที่ สำหรับในช่วงที่มรสุมตะวันออกเฉียงเหนือมีกำลังแรง คลื่นลมบริเวณอ่าวไทยจะมีกำลังแรงขึ้น

สำหรับทางตอนบนของภาคจะมีอากาศเย็น เกษตรกรควรให้ความอบอุ่นแก่ตนเองอย่างเพียงพอ และรักษาสุขภาพให้แข็งแรง เพื่อป้องกันการเจ็บป่วย พื้นที่การเกษตรที่ถูกน้ำท่วมในระยะที่ผ่านมา เกษตรกรควรฟื้นฟูสภาพสวนและแหล่งน้ำให้ใช้ได้ดังเดิม ไม่ควรให้น้ำขังบริเวณโคนต้นพืชนาน เพราะจะทำให้รากพืชขาดอากาศต้นพืชตายได้ นอกจากนี้ควรระวังและป้องกันการระบาดของศัตรูพืชจำพวกหนอน ในพืชไร่ ไม้ผล และพืชผัก ซึ่งจะกัดกินส่วนที่อ่อนของพืชทำให้ต้นพืชชะงักการเจริญเติบโต ผลผลิตลดลงและด้อยคุณภาพ สำหรับบางช่วงจะมีหมอกในตอนเช้า เกษตรกรควรใช้รถใช้ถนนด้วยความระมัดระวัง ส่วนชาวสวนมะม่วงควรระวังและป้องกันโรคราดำ โดยฉีดน้ำบริเวณใบและทรงพุ่มก็จะลดการระบาดของได้ เนื่องจากระยะต่อไปจะเป็นฤดูร้อนปริมาณและการกระจายของฝนจะลดลง เกษตรกรควรกักเก็บน้ำเอาไว้ เพื่อจะได้มีน้ำใช้ทางด้านการเกษตรในช่วงที่มีฝนตกน้อย สำหรับทางตอนล่างของภาคจะมีฝนตกหนักบางพื้นที่ เกษตรกรควรระวังอันตรายและป้องกันความเสียหายจากสภาวะดังกล่าว

อนึ่ง ในช่วงที่มรสุมตะวันออกเฉียงเหนือมีกำลังแรง คลื่นลมบริเวณอ่าวไทยจะมีกำลังแรงขึ้น เกษตรกรที่อาศัยอยู่บริเวณชายฝั่งควรระวังอันตรายและป้องกันความเสียหายจากคลื่นลมแรงซัดเข้าหาฝั่ง ส่วนผู้ที่เลี้ยงสัตว์น้ำชายฝั่งควรระวังความเสียหายที่อาจเกิดขึ้น หากสัตว์น้ำโตได้ขนาดควรจับขายไปก่อนบางส่วน เพื่อลดความเสี่ยง สำหรับชาวเรือและชาวประมงควรเพิ่มความระมัดระวังในการเดินเรือ และในช่วงที่ทะเลมีคลื่นจัด เรือเล็กควรงดออกจากฝั่ง ส่วนในช่วงที่มีฝนตกหนักถึงหนักมาก ทำให้น้ำจืดไหลลงทะเลมากส่งผลให้สภาพน้ำเปลี่ยนแปลง ผู้ที่เลี้ยงสัตว์น้ำริมฝั่งควรระวังความเสียหายที่อาจเกิดขึ้น โดยติดตามข่าวพยากรณ์อากาศ พยากรณ์อากาศเกษตร และประกาศกรมอุตุนิยมวิทยาจากกรมอุตุนิยมวิทยาอย่างใกล้ชิด

เดือนกุมภาพันธ์ เป็นช่วงเปลี่ยนจากฤดูหนาวเข้าสู่ฤดูร้อนอากาศเปลี่ยนแปลง โดยอุณหภูมิจะแตกต่างกันมากระหว่างกลางวันและกลางคืน ส่วนร่องความกดอากาศต่ำได้เลื่อนลงไปพาดผ่านตอนล่างของภาคใต้ ประกอบมรสุมตะวันออกเฉียงเหนือพัดปกคลุมภาคใต้เริ่มอ่อนกำลังลง ทำให้ปริมาณ และการกระจายของฝนในภาคใต้ฝั่งตะวันออกลดลง สำหรับในช่วงที่มรสุมตะวันออกเฉียงเหนือมีกำลังแรงโดยเฉพาะในระยะครึ่งแรกของเดือน คลื่นลมบริเวณอ่าวไทยจะมีกำลังแรงขึ้น

ระยะนี้อุณหภูมิระหว่างกลางวันและกลางคืนจะแตกต่างกันมาก เกษตรกรควรรักษาสุขภาพให้แข็งแรง เพื่อป้องกันการเจ็บป่วย ส่วนผู้ที่เลี้ยงสัตว์ควรควบคุมอุณหภูมิภายในโรงเรือนอย่าให้เปลี่ยนแปลงรวดเร็ว เพื่อป้องกันสัตว์ปรับตัวไม่ทัน

ส่วนใบบางพื้นที่อาจมีหมอกในตอนเช้า เกษตรกรควรใช้รถใช้ถนนด้วยความระมัดระวัง และไม่ควรถากผลผลิตทางการเกษตรไว้กลางแจ้งข้ามคืนเพราะอาจเปียกชื้นเสียหายได้เนื่องจากหมอกและน้ำค้าง รวมทั้งระวังโรคพืชที่เกิดจากเชื้อรา โดยเฉพาะโรคน้ำค้างในพืชไร่และพืชผัก

สำหรับปริมาณและการกระจายของฝนจะลดลง เกษตรกรควรวางแผนการใช้น้ำที่เก็บกักไว้ให้มีประสิทธิภาพ เพื่อจะได้มีน้ำใช้ทางการเกษตรในช่วงแล้ง ส่วนผู้ที่ต้องการปลูกพืชในระยะนี้ยังคงทำได้หากความชื้นในดินยังคงมีอยู่ แต่ควรมีน้ำสำรองให้แก่พืชในระยะเจริญเติบโต โดยเฉพาะในช่วงผลิดอกออกผลซึ่งเป็นระยะที่พืชต้องการน้ำมากที่สุด ถ้าพืชได้รับน้ำไม่เพียงพอจะทำให้ผลผลิตลดลงและด้อยคุณภาพ หากขาดน้ำจะทำให้สูญเสียผลผลิตโดยสิ้นเชิง

เนื่องจากสภาพอากาศที่แห้ง เกษตรกรควรระวังและป้องกันการระบาดของศัตรูพืชจำพวกปากดูด เช่น เพลี้ยและไรต่างๆ ซึ่งจะดูดกินน้ำเลี้ยงจากพืชทำให้ต้นพืชทรุดโทรม รวมทั้งระวังป้องกันการเกิดอัคคีภัย โดยเฉพาะบริเวณสวนยางพาราควรหลีกเลี่ยงการจุดไฟหากมีความจำเป็นต้องตัดไฟควรดับให้สนิททุกครั้งหลังเลิกใช้งาน รวมทั้งควรคลุมดินบริเวณแปลงปลูกและโคนต้นพืชด้วยวัสดุเหลือใช้ทางการเกษตร เช่น ฟางข้าว ใบไม้ และหญ้าแห้ง เพื่อลดการระเหยของน้ำบริเวณผิวดิน รักษาความชื้นภายในดินและรักษาอุณหภูมิดิน

อนึ่ง ในช่วงที่มรสุมตะวันออกเฉียงเหนือมีกำลังแรงโดยเฉพาะในระยะครึ่งแรกของเดือนคลื่นลมบริเวณอ่าวไทยจะมีกำลังแรงขึ้น เกษตรกรที่อาศัยอยู่บริเวณชายฝั่งควรระวังอันตรายและป้องกันความเสียหายจากคลื่นลมแรงพัดเข้าหาฝั่ง ส่วนผู้ที่เลี้ยงสัตว์น้ำชายฝั่งควรระวังความเสียหายที่อาจเกิดขึ้น หากสัตว์น้ำโตได้ขนาดควรจับขายไปก่อนบางส่วน เพื่อลดความเสี่ยง สำหรับชาวเรือและชาวประมงควรเพิ่มความระมัดระวังในการเดินเรือ และในช่วงที่ทะเลมีคลื่นจัด เรือเล็กควรงดออกจากฝั่ง โดยติดตามข่าวพยากรณ์อากาศ พยากรณ์อากาศเกษตร และประกาศกรมอุตุนิยมวิทยาจากกรมอุตุนิยมวิทยาอย่างใกล้ชิด

เดือนมีนาคม เป็นช่วงต้นฤดูร้อน โดยจะมีอากาศร้อนในตอนกลางวัน ปริมาณและการกระจายของฝนมีน้อย สภาพอากาศแห้ง กับมีลมฝ่ายใต้พัดปกคลุมประเทศไทย ซึ่งจะทำให้ประเทศไทยมีอากาศร้อนอบอ้าว

เนื่องจากอากาศที่ร้อนและแห้ง เกษตรกรควรระวังและป้องกันการเกิดอัคคีภัย โดยทำแนวกันไฟรอบพื้นที่การเกษตร โดยเฉพาะสวนยางพาราควรหลีกเลี่ยงการจุดไฟหากมีความจำเป็นต้องจุดไฟควรดับให้สนิททุกครั้งหลังเลิกใช้งานเพื่อป้องกันไฟลุกลาม นอกจากนี้ควรระวังและป้องกันการระบาดของศัตรูพืชจำพวกปากดูด เช่น เพลี้ยและไรต่างๆ ซึ่งจะดูดกินน้ำเลี้ยงจากพืชทำให้ต้นพืชชะงักการเจริญเติบโต ผลผลิตลดลงและด้อยคุณภาพ ส่วนผู้ที่เลี้ยงสัตว์ควรลดอุณหภูมิภายในโรงเรือนและเพิ่มน้ำกินสำหรับสัตว์ รวมทั้งควรฉีดวัคซีนป้องกันโรคที่จะเกิดในฤดูร้อนให้กับสัตว์เลี้ยง อนึ่ง ในฤดูร้อนจุลินทรีย์จะเจริญเติบโตได้ดี เกษตรกรควรระวังและป้องกันโรคที่เกี่ยวกับระบบทางเดินอาหาร โดยรับประทานอาหารที่สะอาดและปรุงสุกใหม่

สำหรับปริมาณและการกระจายของฝนมีน้อยในขณะที่ปริมาณการระเหยของน้ำมีมาก ทำให้ความชื้นในดินลดลง เกษตรกรควรดูแลให้น้ำแก่พืชอย่างเหมาะสม และคำนึงถึงการใช้น้ำอย่างประหยัด โดยให้น้ำพืชครั้งละน้อยๆแต่บ่อยครั้งและควรให้น้ำพืชในช่วงเย็น เพื่อลดอัตราการระเหย

ของน้ำ รวมทั้งควบคุมดินบริเวณแปลงปลูกพืชและโคนต้นพืชด้วยวัสดุเหลือใช้ทางการเกษตร เช่น ใบไม้ ฟางข้าว และหญ้าแห้ง เป็นต้น เพื่อรักษาความชื้นภายในดินและรักษาอุณหภูมิดิน ส่วนผู้ที่เลี้ยง สัตว์น้ำควรดูแลสภาพน้ำให้เหมาะสมกับชนิดของสัตว์น้ำ และดูแลจำนวนสัตว์น้ำให้มีความสมดุลกับ น้ำที่มีอยู่หากปริมาณน้ำมีน้อยจะทำให้สัตว์น้ำอยู่อย่างแออัด สัตว์น้ำจะอ่อนแอและเป็นโรคได้ง่าย ส่วนพืชที่ปลูกใหม่ เกษตรกรควรทำร่มเงาให้แก่พืชเพื่อลดความเข้มของแสงและลดอุณหภูมิ

.....

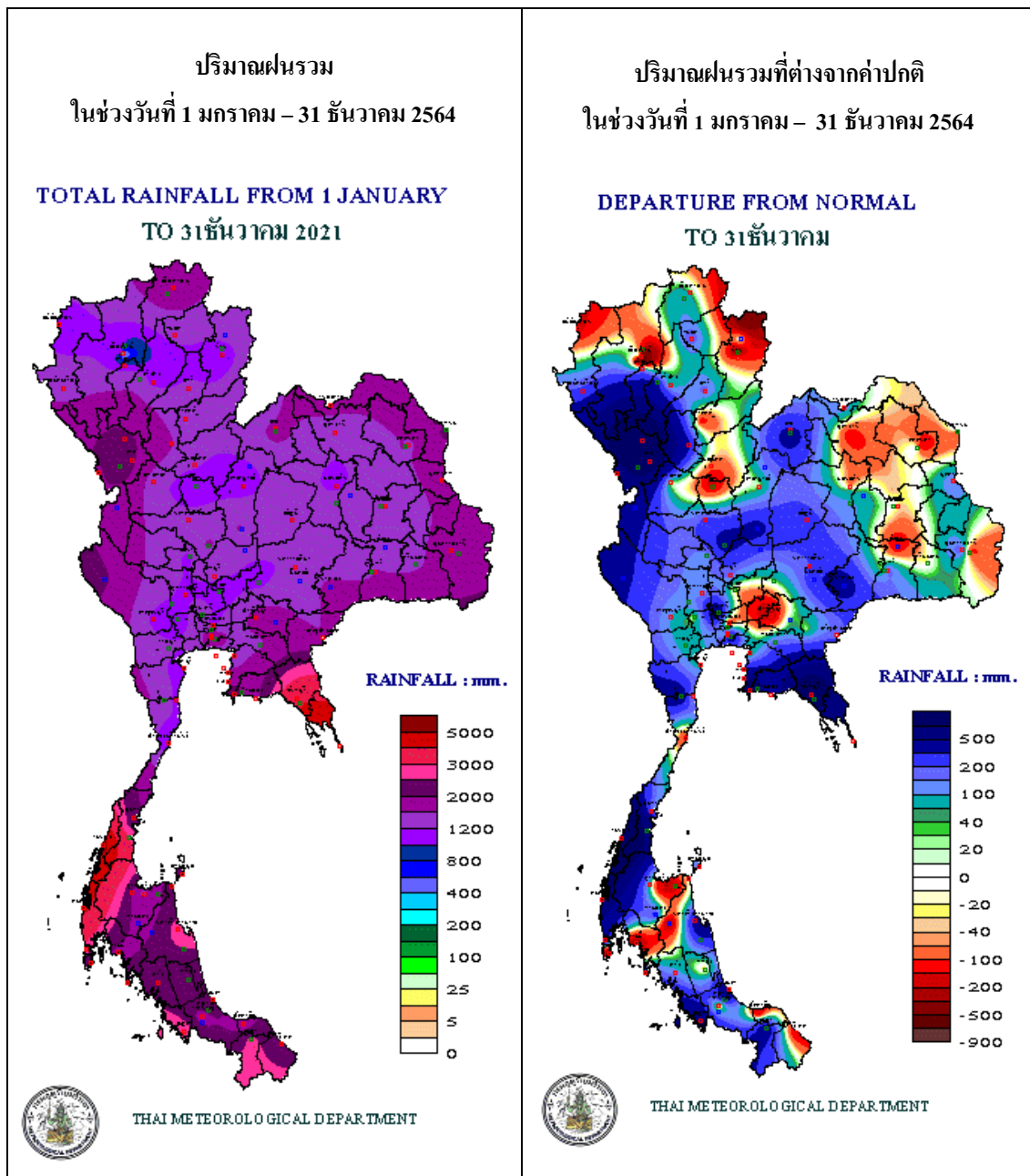
ในวาระขึ้นปีใหม่2565 ขออวยพรให้เกษตรกรมีความสุขความเจริญ คิดหวังสิ่งใดในสิ่งที่ถูก ที่ควรขอให้สมความปรารถนาทุกประการ

เผยแพร่โดย ส่วนอุตุนิยมิวิทยาเกษตร กองพัฒนาอุตุนิยมิวิทยา
กรมอุตุนิยมิวิทยา กระทรวงดิจิทัลเพื่อเศรษฐกิจและสังคม
<http://www.tmd.go.th/agromet.php>

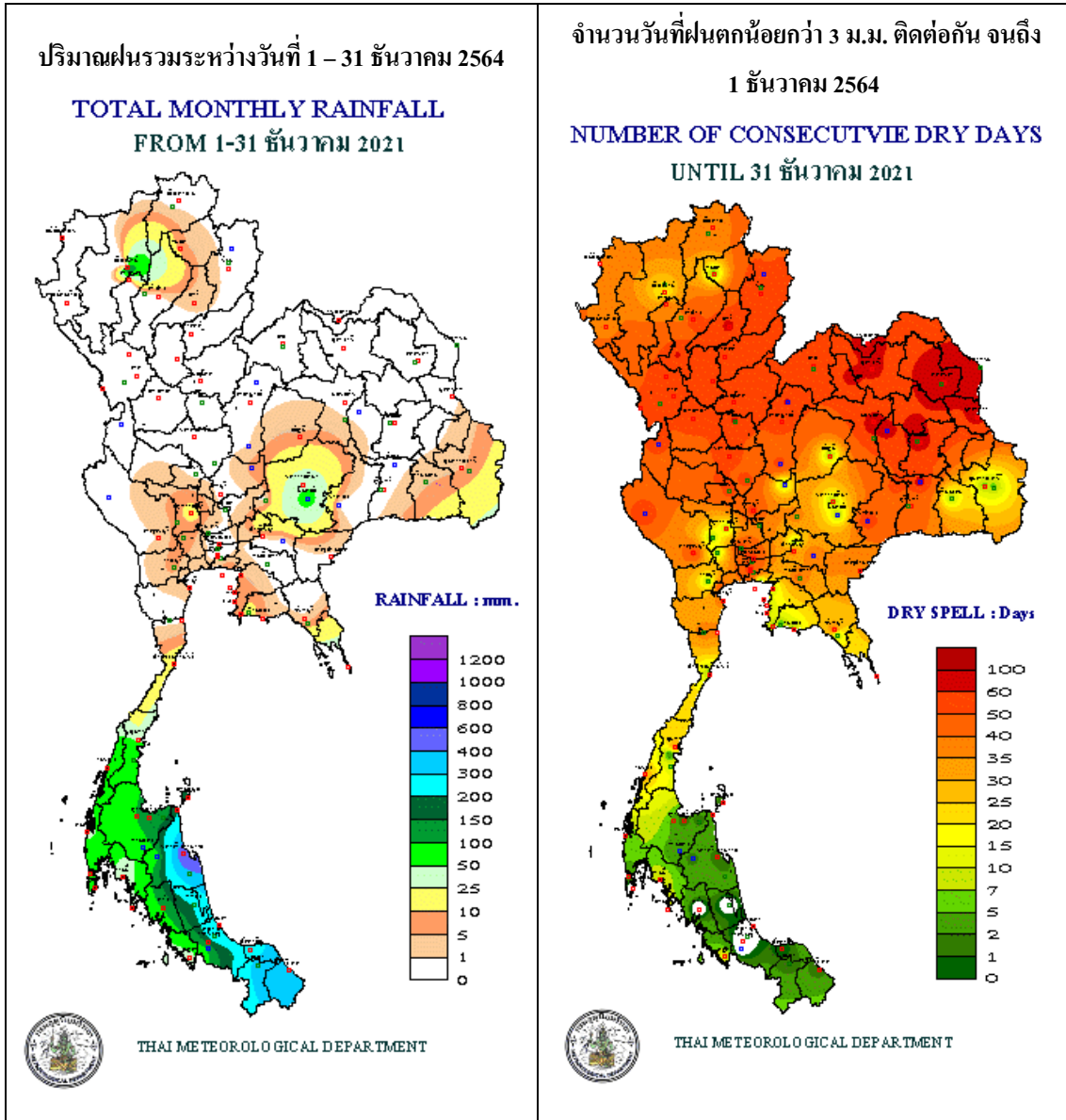
ออกประกาศ มกราคม 2565

Adisorn Somwang

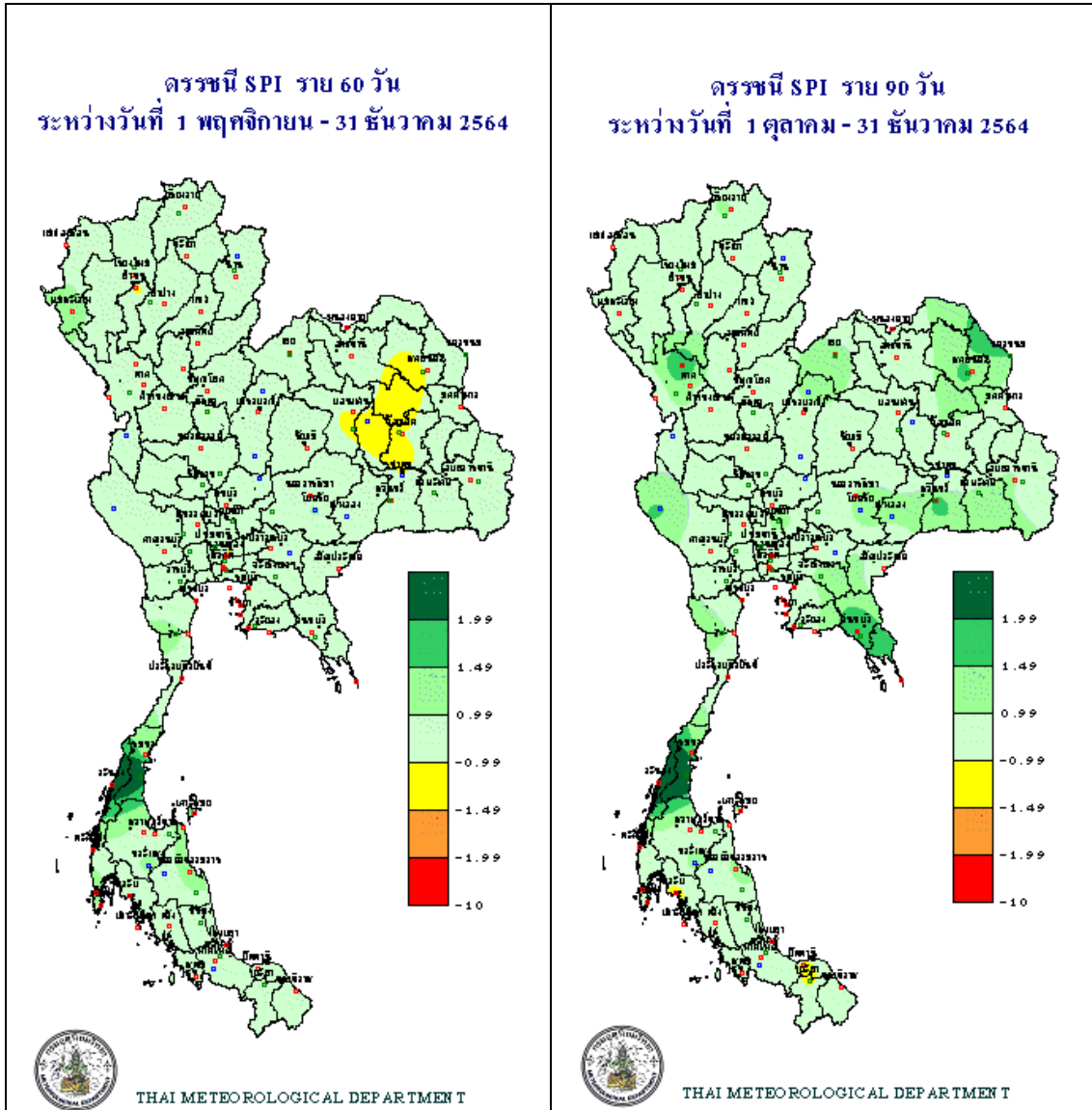
แผนที่แสดงปริมาณฝนรวม และปริมาณฝนรวมที่ต่างจากค่าปกติ ตั้งแต่วันที่ 1 มกราคม 2564



แผนที่แสดงปริมาณฝนรวมในเดือนที่ผ่านมาและจำนวนวันที่ฝนตกน้อยกว่า
3 ม.ม. ติดต่อกัน



ดรชนีความแห้งแล้งของฝนที่ต่างจากค่าปกติ (SPI)

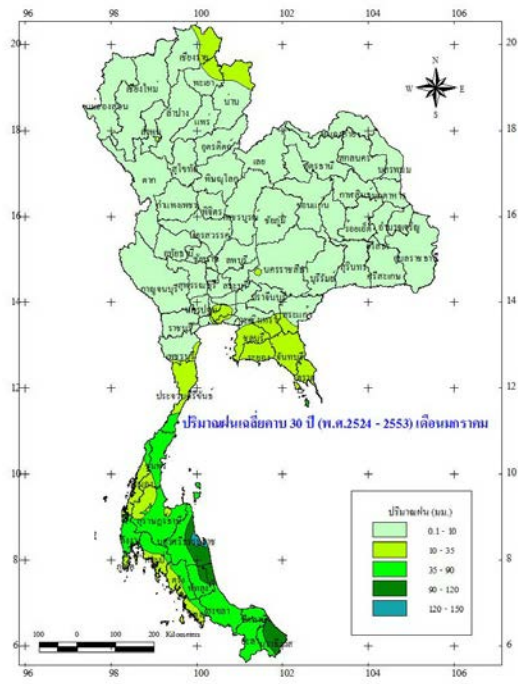


ดรชนีความแห้งแล้งของฝนที่ต่างจากค่าปกติ (SPI) เป็นดรชนีที่พัฒนาขึ้น เพื่อแสดงถึงการขาดแคลนฝนในช่วงเวลา (timescale) 2 และ 3 เดือน โดยใช้ข้อมูลปริมาณฝนเพียงอย่างเดียว และจำแนกเป็นระดับความรุนแรง ดังนี้

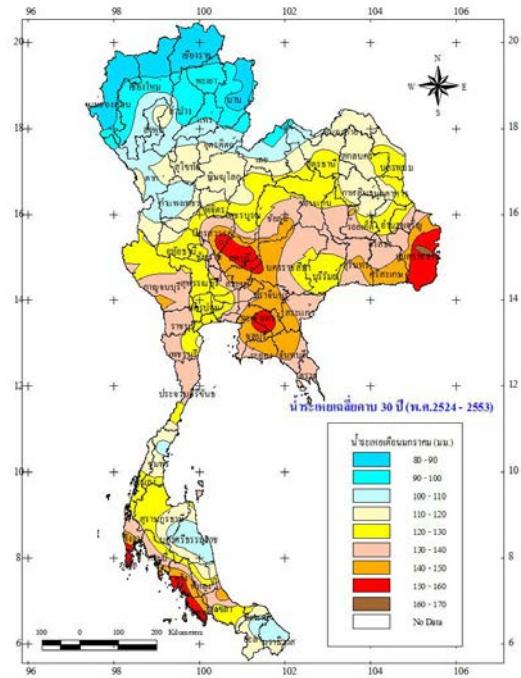
| | | |
|----------------------------|---------|--------------------|
| SPI มากกว่าหรือเท่ากับ 2 | หมายถึง | ฝนชุกมากที่สุด |
| SPI = 1.50 ถึง 1.99 | หมายถึง | ฝนชุกมาก |
| SPI = 1.00 ถึง 1.49 | หมายถึง | ฝนชุกปานกลาง |
| SPI = -0.99 ถึง 0.99 | หมายถึง | ฝนใกล้เคียงปกติ |
| SPI = -1.00 ถึง -1.49 | หมายถึง | ฝนแล้งปานกลาง |
| SPI = -1.50 ถึง -1.99 | หมายถึง | ฝนแล้งรุนแรง |
| SPI น้อยกว่าหรือเท่ากับ -2 | หมายถึง | ฝนแล้งรุนแรงที่สุด |

เดือนมกราคม

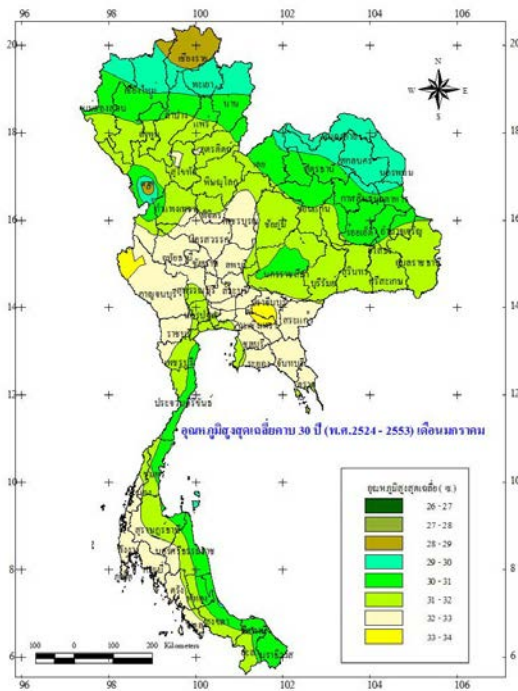
ปริมาณฝนเฉลี่ย เดือนมกราคม



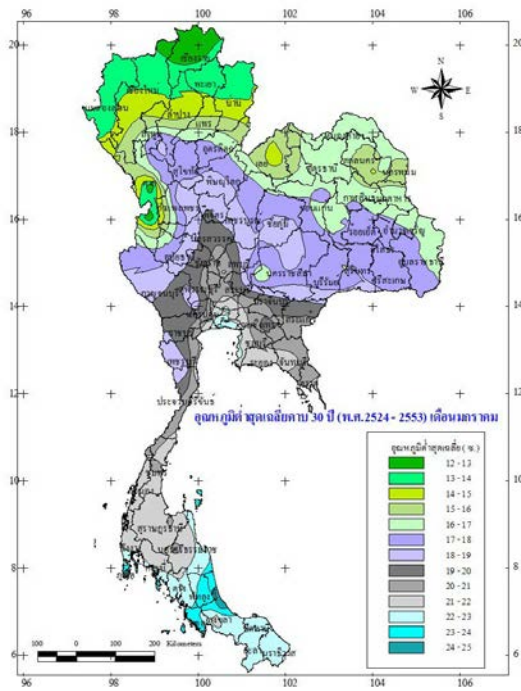
น้ำระเหยเฉลี่ย เดือนมกราคม



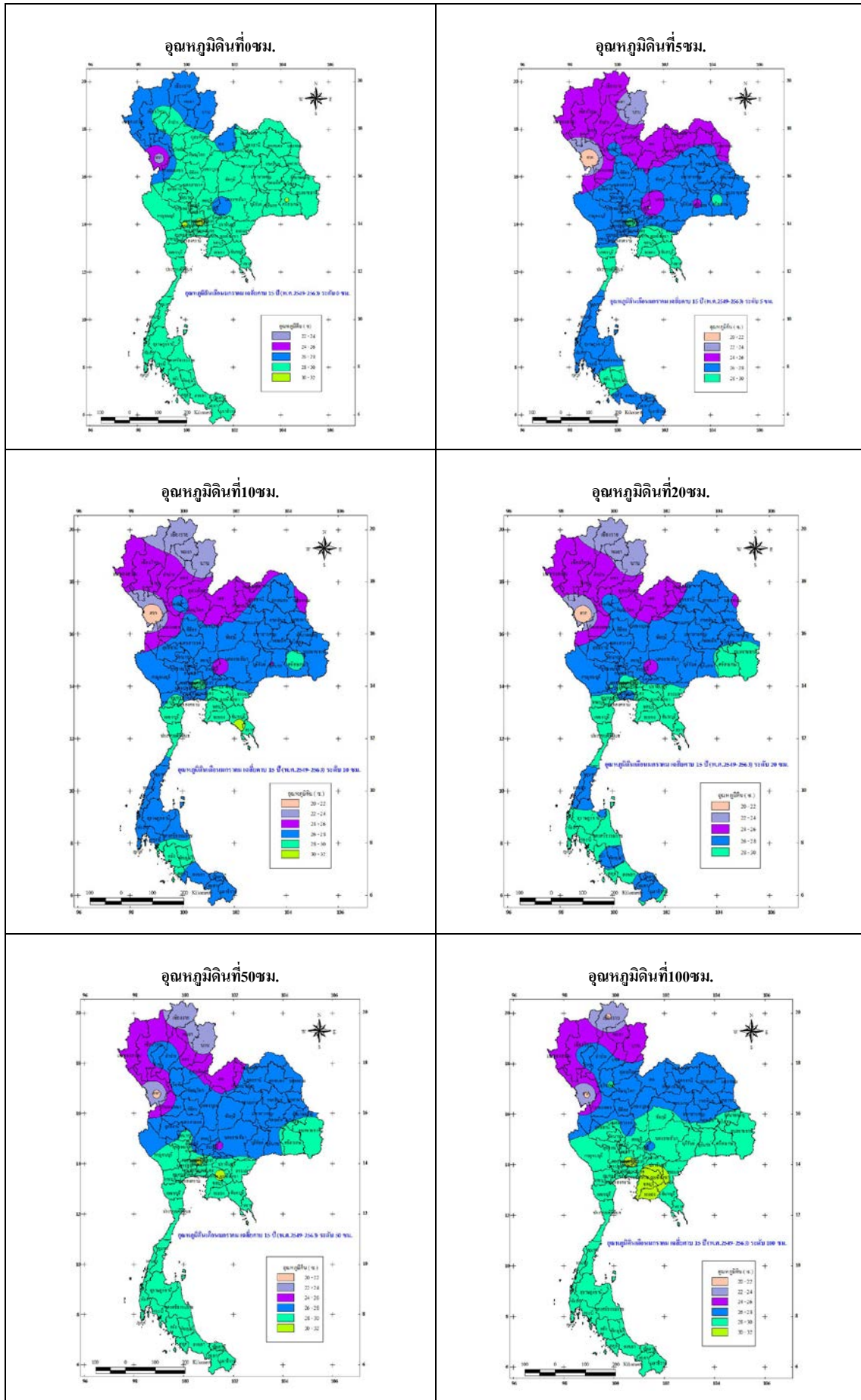
อุณหภูมิสูงสุดเฉลี่ย เดือนมกราคม



อุณหภูมิต่ำสุดเฉลี่ย เดือนมกราคม

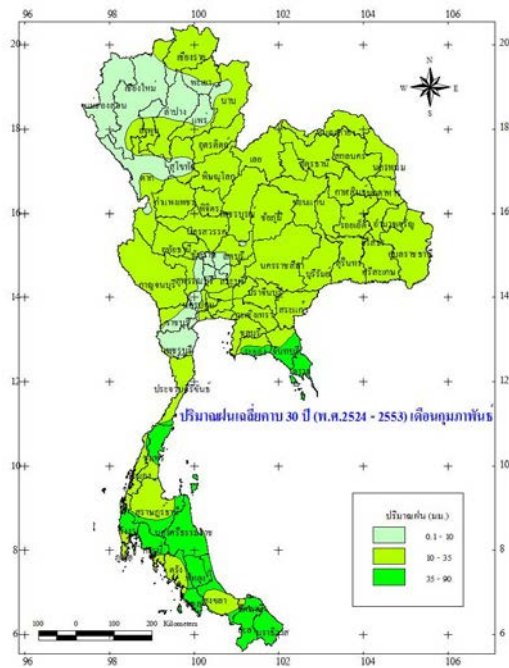


อุณหภูมิเดือนมกราคม

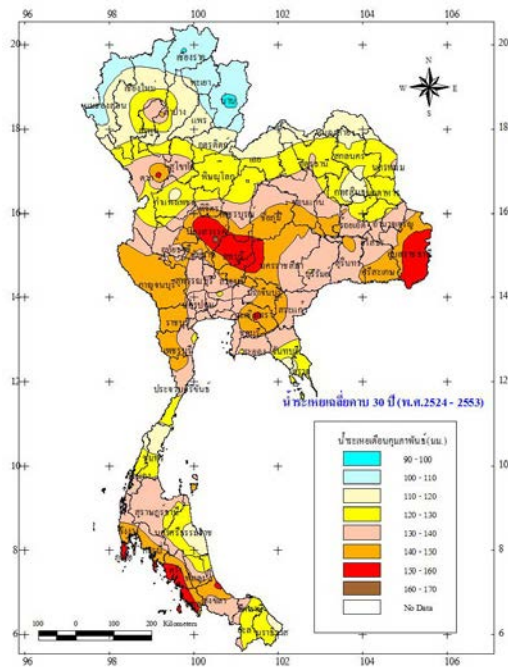


กุมภาพันธ์

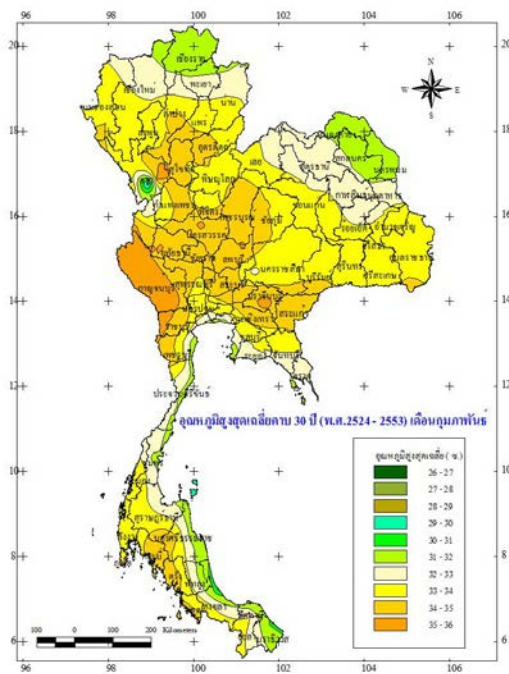
ปริมาณฝนเฉลี่ย เดือนกุมภาพันธ์



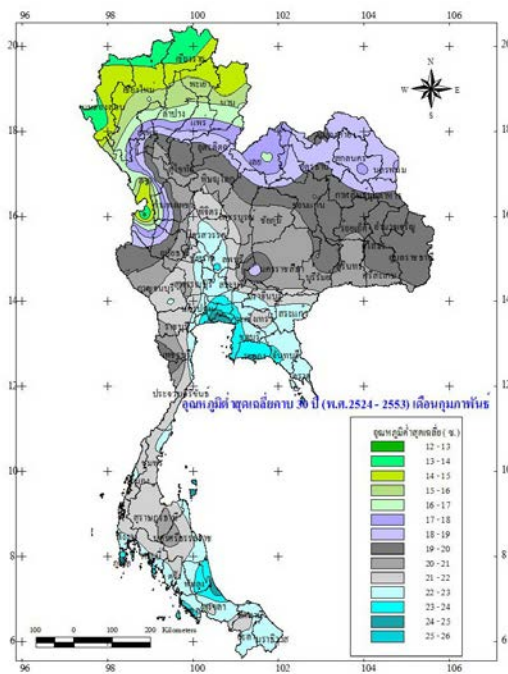
น้ำระเหยเฉลี่ย เดือนกุมภาพันธ์



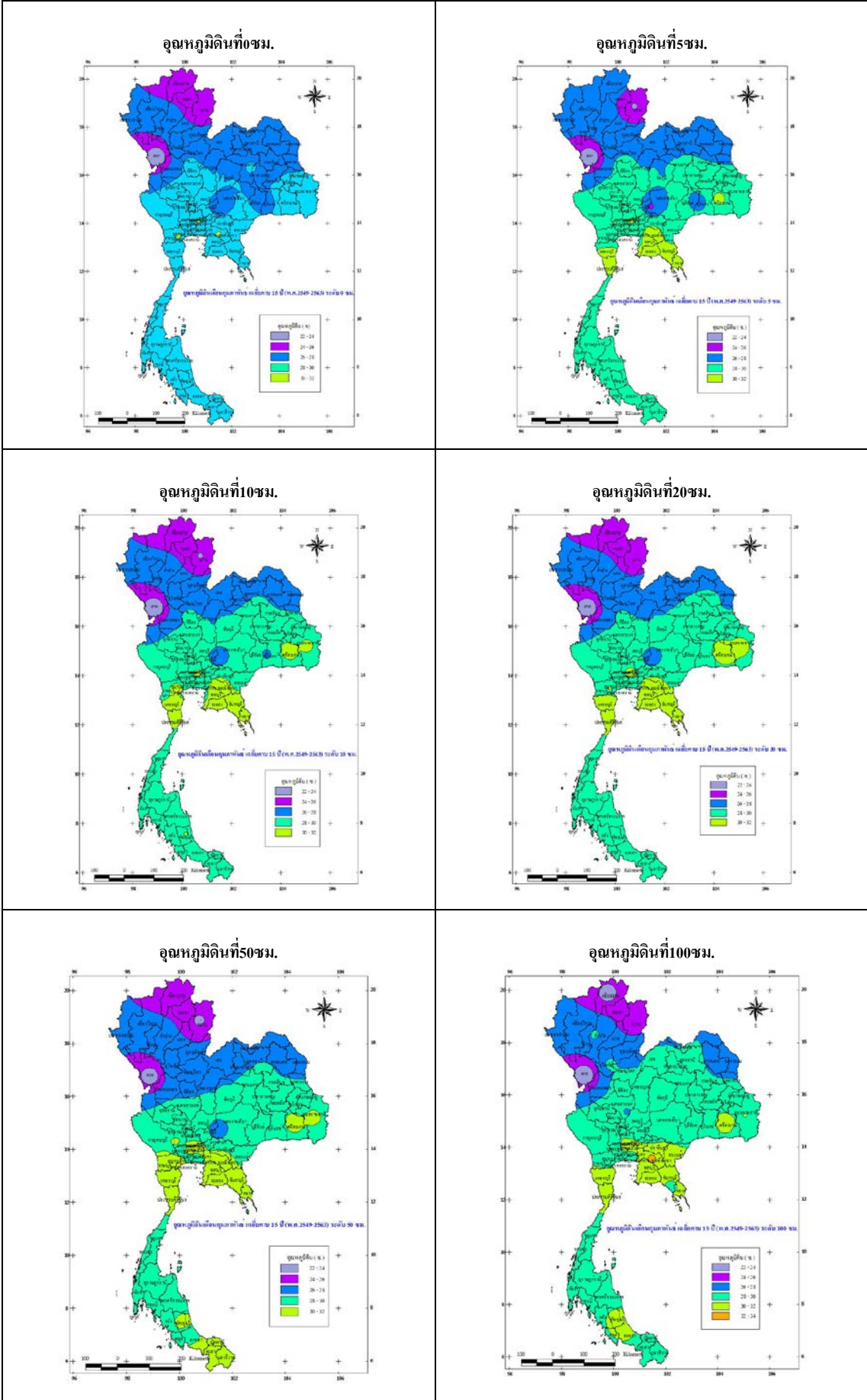
อุณหภูมิสูงสุดเฉลี่ย เดือนกุมภาพันธ์



อุณหภูมิต่ำสุดเฉลี่ย เดือนกุมภาพันธ์

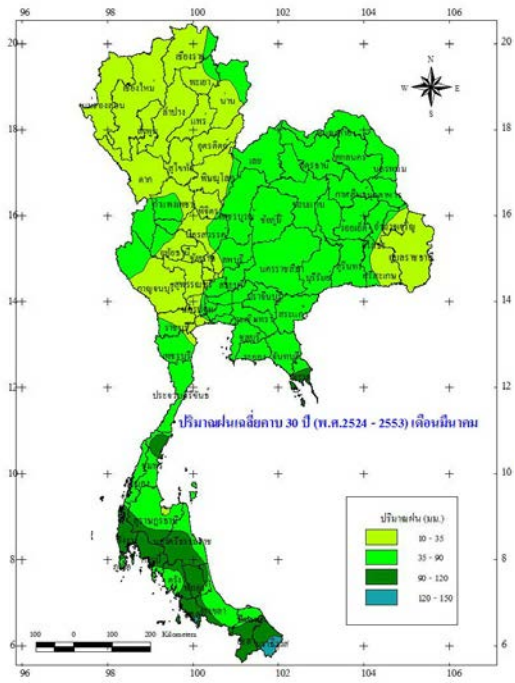


อุณหภูมิดินเดือนกุมภาพันธ์

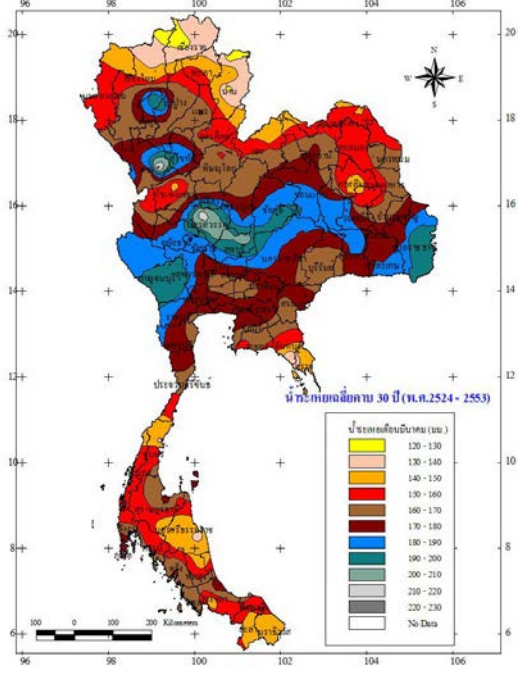


เดือนมีนาคม

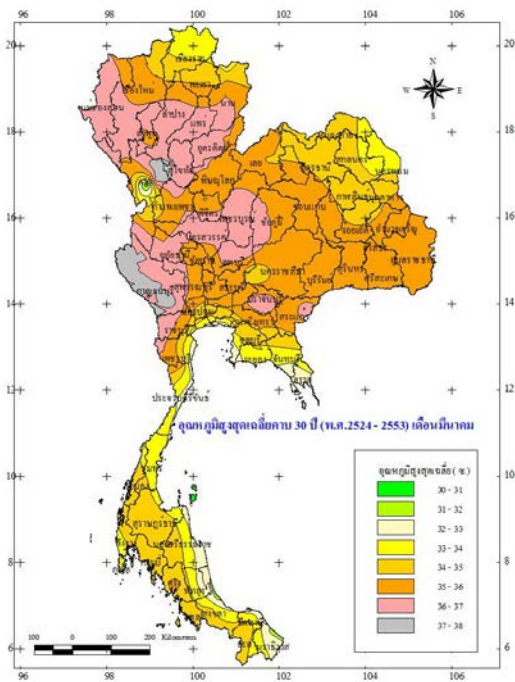
ปริมาณฝนเฉลี่ย เดือนมีนาคม



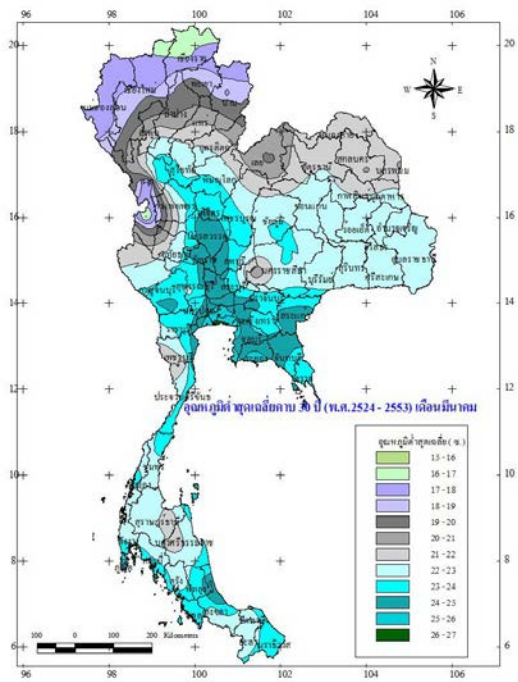
น้ำระเหยเฉลี่ย เดือนมีนาคม



อุณหภูมิสูงสุดเฉลี่ย เดือนมีนาคม



อุณหภูมิต่ำสุดเฉลี่ย เดือนมีนาคม



อุณหภูมิดินเดือนมีนาคม

