



คำทำนายอากาศเพื่อการเกษตรในช่วงฤดูร้อน

ระหว่างเดือน กุมภาพันธ์ – พฤษภาคม พ.ศ. 2565

กระทรวงดิจิทัลเพื่อเศรษฐกิจและสังคม

ออกประกาศวันที่ 1 กุมภาพันธ์ พ.ศ. 2565

สภาวะอากาศทั่วไป

ฤดูร้อนปีนี้ คาดว่า จะเริ่มประมาณปลายเดือนกุมภาพันธ์ ซึ่งจะช้ากว่าปกติ 1 - 2 สัปดาห์ และจะสิ้นสุดประมาณกลางเดือนพฤษภาคม โดยลักษณะอากาศจะไม่ร้อนอบอ้าวมากนัก แต่จะมีอากาศร้อนเกือบทั่วไป และมีอากาศร้อนจัดหลายพื้นที่ในบางช่วง กับจะมีฝนฟ้าคะนองหลายพื้นที่ ซึ่งจะช่วยคลายความร้อนลง อุณหภูมิสูงสุดเฉลี่ยบริเวณประเทศไทยตอนบนประมาณ 35 องศาเซลเซียส ซึ่งจะต่ำกว่าค่าปกติ (ค่าปกติ 35.4 องศาเซลเซียส) แต่จะสูงกว่าปีที่แล้ว (ช่วงฤดูร้อนปี พ.ศ.2564 อุณหภูมิสูงสุดเฉลี่ย 34.8 องศาเซลเซียส) ส่วนปริมาณฝนรวมเฉลี่ยจะมากกว่าค่าปกติร้อยละ 10-20

คำเตือน ในช่วงฤดูร้อนมักเกิดพายุฤดูร้อนในหลายพื้นที่ โดยจะมีลักษณะพายุฝนฟ้าคะนอง ลมกระโชกแรง และอาจมีลูกเห็บตกบางแห่ง ซึ่งสภาวะดังกล่าวจะก่อให้เกิดความสูญเสียทั้งชีวิตและทรัพย์สิน ตลอดจนผลผลิตทางการเกษตร ส่วนปริมาณฝนที่ตกมีน้อย ไม่เพียงพอกับความต้องการอุปโภค บริโภค และเกษตรกรรม โดยเฉพาะพื้นที่แล้งซ้ำซากนอกเขตชลประทาน ดังนั้นเกษตรกรจึงควรใช้น้ำอย่างประหยัดและเกิดประโยชน์สูงสุด รวมทั้งเตรียมการป้องกันผลกระทบจากสภาวะดังกล่าว

คำทำนายลักษณะอากาศ

ประเทศไทยตอนบน (ภาคเหนือ ภาคตะวันออกเฉียงเหนือ ภาคกลาง และภาคตะวันออก) ประมาณปลายเดือนกุมภาพันธ์ถึงช่วงกลางเดือนมีนาคม อากาศจะอุ่นขึ้น โดยจะมีอากาศร้อนหลายพื้นที่ในตอนกลางวัน กับจะมีหมอกหนาในหลายพื้นที่ แต่ภาคเหนือและภาคตะวันออกเฉียงเหนือยังคงมีอากาศหนาวเย็นในตอนเช้า เนื่องจากบริเวณความกดอากาศสูงจากประเทศจีนยังคงแผ่ลงมาปกคลุมบริเวณตอนบนของภาคเหนือและภาคตะวันออกเฉียงเหนือ **จากนั้นช่วงกลางเดือนมีนาคมถึงเดือนเมษายน** อากาศจะอุ่นขึ้นอีก โดยมีอากาศร้อนอบอ้าวเป็นระยะๆ และมีอากาศร้อนจัดบางแห่งในบางช่วง อุณหภูมิสูงสุด 42 - 43 องศาเซลเซียส กับจะเกิดพายุฤดูร้อนในหลายพื้นที่ โดยจะมีฝนฟ้าคะนอง ลมกระโชกแรง รวมทั้งอาจมีลูกเห็บตกในบางแห่ง ซึ่งจะช่วยคลายความร้อนลงได้บ้าง เนื่องจากจะมีหย่อมความกดอากาศต่ำเนื่องจากความร้อนปกคลุมบริเวณประเทศไทยตอนบนในบางช่วง ประกอบกับจะมีลมใต้หรือลมตะวันออกเฉียงใต้พัดพาความชื้นจากอ่าวไทยเข้าปกคลุม **ส่วนในช่วงครึ่งหลังของเดือนเมษายนถึงกลางเดือนพฤษภาคม** ลักษณะอากาศจะแปรปรวน โดยจะมีอากาศร้อนอบอ้าวหลายพื้นที่ในบางวัน กับจะมีฝนฟ้าคะนองในหลายพื้นที่ ทั้งนี้เนื่องจากลมใต้หรือลมตะวันออกเฉียงใต้ที่พัดปกคลุม จะเริ่มเปลี่ยนเป็นมรสุมตะวันตกเฉียงใต้พัดปกคลุมแทน

ภาคใต้ ประมาณปลายเดือนกุมภาพันธ์ถึงกลางเดือนเมษายน จะมีฝนเพิ่มขึ้น โดยมีฝนฟ้าคะนองร้อยละ 30-40 ของพื้นที่ กับมีฝนหนักบางแห่งในบางวัน คลื่นลมทั้งทะเลอ่าวไทยและอันดามันจะมีคลื่นสูง 1-2 เมตร เนื่องจาก ลมตะวันออกเฉียงใต้จะพัดปกคลุมอ่าวไทยและภาคใต้เกือบตลอดช่วง **จากนั้นตั้งแต่ปลายเดือนเมษายนเป็นต้นไป** บริเวณภาคใต้จะมีฝนเพิ่มมากขึ้นและต่อเนื่อง โดยเฉพาะฝั่งตะวันตกจะมีฝนตกร้อยละ 60 - 80 ของพื้นที่ กับจะมีฝนตกหนักถึงหนักมากบางแห่งในบางวัน สำหรับคลื่นลมในทะเลอันดามันจะมีกำลังแรงขึ้น ในบางช่วงจะมีคลื่นสูง 2 - 3 เมตร ส่วนทะเลอ่าวไทยยังคงมีคลื่นสูง 1 - 2 เมตร ทั้งนี้เนื่องจากลมตะวันออกเฉียงใต้ที่พัดปกคลุมอ่าวไทยและภาคใต้ จะเปลี่ยนเป็นมรสุมตะวันออกเฉียงใต้พัดปกคลุมทะเลอันดามันและภาคใต้แทน

รายละเอียดตามภาคต่างๆ

ภาคเหนือและภาคตะวันออกเฉียงเหนือ จะมีอากาศร้อนอบอ้าวเป็นระยะ ๆ กับมีอากาศร้อนจัดบางแห่งในบางช่วง แต่จะมีฝนฟ้าคะนองหลายพื้นที่ในบางวัน รวมทั้งอาจมีลมกระโชกแรง และมีลูกเห็บตกได้ในบางแห่ง ซึ่งจะช่วยให้คลายความร้อนลงได้ **สำหรับอุณหภูมิสูงสุดอยู่ที่ 40-43 องศาเซลเซียส** บริเวณจังหวัดแม่ฮ่องสอนเชียงใหม่ ลำพูน ลำปาง แพร่ น่าน อุตรดิตถ์ สุโขทัย ตาก กำแพงเพชร เพชรบูรณ์ เลย หนองบัวลำภู หนองคาย อุตรดิตถ์ ชัยภูมิ ขอนแก่น มหาสารคาม นครราชสีมา บุรีรัมย์ สุรินทร์ ศรีสะเกษ และอุบลราชธานี

ภาคกลางและภาคตะวันออก จะมีอากาศร้อนอบอ้าวเป็นระยะ ๆ กับมีอากาศร้อนจัดบางแห่งในบางช่วง ส่วนมากบริเวณตอนบนของภาค แต่จะมีฝนฟ้าคะนองในหลายพื้นที่ รวมทั้งอาจมีลมกระโชกแรง และมีลูกเห็บตกได้ในบางแห่ง ซึ่งจะช่วยให้คลายความร้อนลงได้ **สำหรับอุณหภูมิสูงสุดอยู่ที่ 40-42 องศาเซลเซียส** บริเวณจังหวัด นครสวรรค์ อุทัยธานี ชัยนาท สิงห์บุรี อ่างทอง สุพรรณบุรี ลพบุรี สระบุรี พระนครศรีอยุธยา กาญจนบุรี นครนายก ปราจีนบุรี และสระแก้ว

ภาคใต้ ช่วงปลายเดือนกุมภาพันธ์ถึงปลายเดือนเมษายน จะมีอากาศร้อนบางแห่งในบางช่วง กับจะมีฝนตก ร้อยละ 30 - 40 ของพื้นที่ และมีฝนหนักบางแห่ง คลื่นลมทั้งอ่าวไทยและอันดามันจะมีคลื่นสูง 1 - 2 เมตร จากนั้น จะมีฝนเพิ่มมากขึ้น โดยเฉพาะฝั่งตะวันตก จะมีฝนฟ้าคะนองร้อยละ 60 - 80 ของพื้นที่ กับมีฝนหนักถึงหนักมากบางแห่ง และคลื่นลมในทะเลอันดามันมีกำลังแรงขึ้น จะมีคลื่นสูง 2 - 3 เมตรในบางช่วง **สำหรับอุณหภูมิสูงสุดอยู่ที่ 37 - 38 องศาเซลเซียส** บริเวณจังหวัด ประจวบคีรีขันธ์ สุราษฎร์ธานี นครศรีธรรมราช สงขลา และยะลา

คาดหมายอุณหภูมิสูงสุดเฉลี่ย(องศาเซลเซียส)ตามภาคต่างๆของประเทศไทยช่วงฤดูร้อนปีนี้

ภาค	กุมภาพันธ์(ปีกลัง)	มีนาคม	เมษายน	พฤษภาคม(ปีกลัง)
เหนือ	33-35	35-37	36-38	34-36
ตะวันออก/เหนือ	33-35	34-36	35-37	34-36
กลาง	34-36	35-37	36-38	34-36
ตะวันออก	32-34	33-35	34-36	33-35
ใต้ฝั่งตะวันออก	31-33	32-34	33-35	33-35
ใต้ฝั่งตะวันตก	33-35	33-35	33-35	32-34

คาดหมายปริมาณฝน(มิลลิเมตร)ของประเทศไทยช่วงฤดูร้อนปีนี้

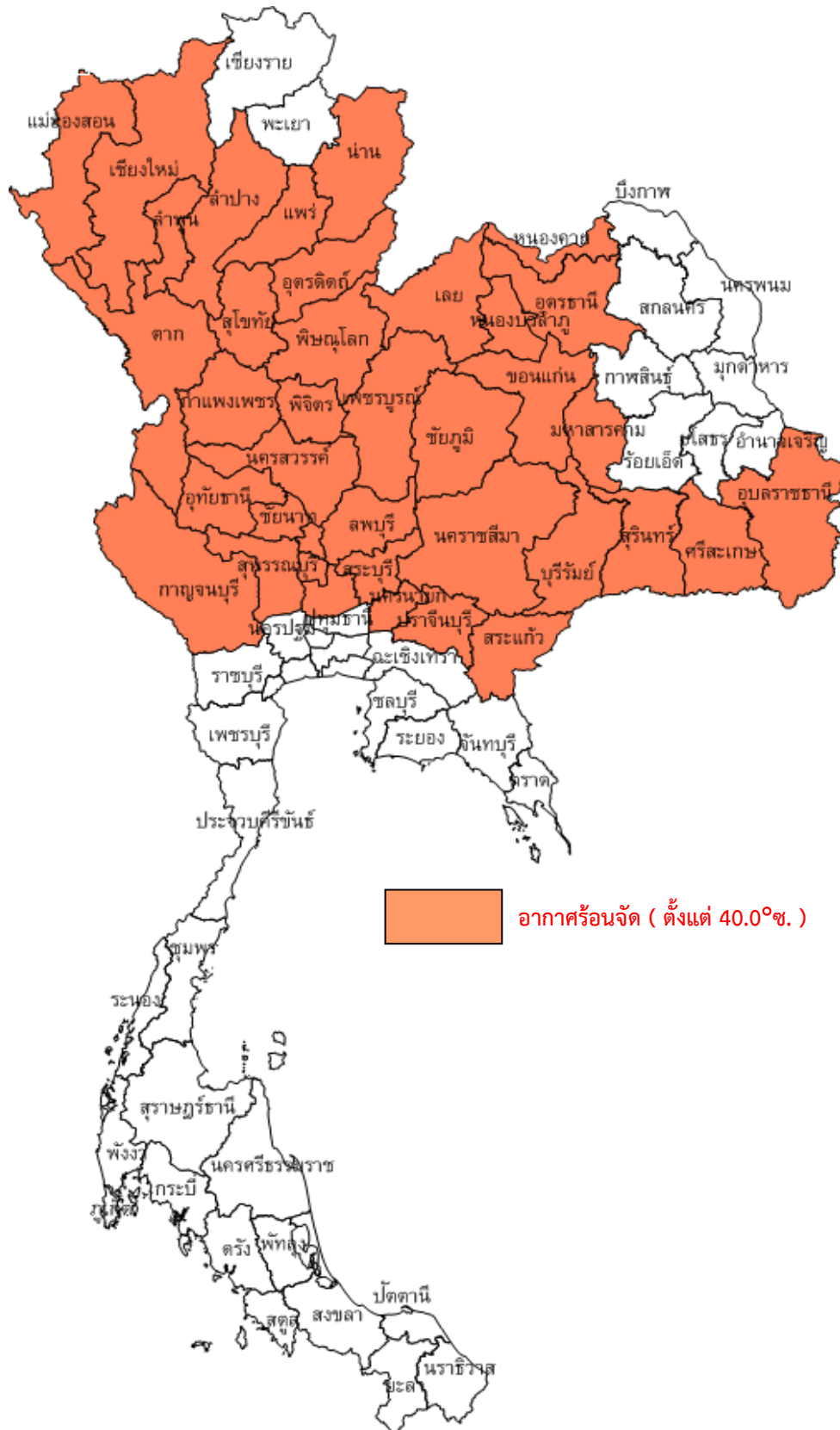
ภาค	กุมภาพันธ์(ปีภัก์หลัง)	มีนาคม	เมษายน	พฤษภาคม(ปีภัก์แรก)
เหนือ	ต่ำกว่า 10	30-50	60-90	80-110
ตะวันออก/เหนือ	ต่ำกว่า 10	40-70	80-110	80-110
กลาง	ต่ำกว่า 10	30-50	70-100	80-110
ตะวันออก	5 - 15	60-90	100-140	90-120
ใต้ฝั่งตะวันออก	ต่ำกว่า 10	80-110	80-110	70-100
ใต้ฝั่งตะวันตก	ต่ำกว่า 10	100-140	170-210	140-180

ข้อควรระวังในช่วงฤดูร้อน

อัคคีภัยและไฟฟ้า ในช่วงฤดูร้อน สภาพอากาศจะแห้ง อุณหภูมิสูง ซึ่งจะเอื้ออำนวยต่อการเกิดอัคคีภัยและไฟฟ้าได้ง่าย ดังนั้น เกษตรกรจึงควรระมัดระวังการใช้เชื้อเพลิงในการทำกิจกรรมต่าง ๆ ไว้ด้วย

พายุไซโคลน ช่วงปลายเดือนเมษายนถึงเดือนพฤษภาคม อาจมีหย่อมความกดอากาศต่ำก่อตัวขึ้นบริเวณทะเลอันดามัน ซึ่งอาจทวีกำลังแรงขึ้นเป็นพายุดีเปรสชันและพายุไซโคลนได้ โดยมีการเคลื่อนตัวทางทิศเหนือค่อนไปทางตะวันออกและอาจเข้าใกล้ด้านตะวันตกของประเทศไทย ซึ่งทำให้บริเวณด้านตะวันตกของทั้งภาคเหนือและภาคกลาง รวมทั้งภาคใต้จะมีฝนเพิ่มมากขึ้น ซึ่งอาจก่อให้เกิดสภาวะน้ำท่วมฉับพลันและน้ำป่าไหลหลากได้ บางพื้นที่ เกษตรกรจึงควรระวังอันตรายและป้องกันความเสียหายจากสภาวะดังกล่าว

บริเวณจังหวัดที่มีโอกาสเกิดอากาศร้อนจัดในบางช่วง
โดยเฉพาะตั้งแต่กลางเดือนมีนาคม – เดือนเมษายน 2565



ที่มา:ศูนย์ภูมิอากาศ กองพัฒนาอุตุนิยมวิทยา กรมอุตุนิยมวิทยา

สภาวะอากาศที่มีผลกระทบต่อเกษตรกรในช่วงฤดูร้อน

ในช่วงต้นฤดู สภาพอากาศจะแปรปรวน โดยอุณหภูมิสูงสุดตอนกลางวันและต่ำสุดในตอนกลางคืนแตกต่างกันมาก เกษตรกรควรรักษาสุขภาพให้แข็งแรง เพื่อป้องกันการเจ็บป่วย สำหรับในช่วงฤดูร้อนกลางวันจะมีแดดจัด เกษตรกรควรหลีกเลี่ยงการอยู่กลางแจ้งเป็นเวลานาน หากมีความจำเป็นต้องทำงานในที่โล่งควรสวมเสื้อผ้าให้มิดชิดเพื่อป้องกันผิวไหม้เกรียม และควรดื่มน้ำบ่อยๆป้องกันร่างกายขาดน้ำ รวมทั้งควรระวังและป้องกันโรคที่เกี่ยวข้องกับระบบทางเดินอาหาร เนื่องจากในช่วงฤดูร้อนเชื้อโรคบางชนิดจะเจริญเติบโตได้ดี เกษตรกรควรรับประทานอาหารที่สะอาดและปรุงสุกใหม่ รวมทั้งน้ำดื่มที่สะอาด สำหรับสภาพอากาศที่แห้งในขณะนี้ เกษตรกรควรระวังและป้องกันการเกิดอัคคีภัย โดยทำแนวกันไฟรอบพื้นที่การเกษตร และอาคารบ้านเรือน รวมทั้งควรหลีกเลี่ยงการจุดไฟ หากมีความจำเป็นต้องติดไฟควรดับให้สนิททุกครั้งหลังเลิกใช้งาน เพื่อป้องกันไฟลุกลามจนกลายเป็นอัคคีภัย และควั่นไฟอาจเป็นอันตรายต่อสุขภาพ โดยเฉพาะบริเวณใกล้ถนนหนทาง ควั่นไฟจะทำให้ทัศนวิสัยลดลงเป็นอุปสรรคต่อการสัญจรทำให้เกิดอุบัติเหตุบนท้องถนนได้ง่าย ส่วนพื้นที่การเกษตรที่อยู่นอกเขตชลประทาน เกษตรกรควรเลือกปลูกพืชที่มีอายุการเก็บเกี่ยวสั้น และใช้น้ำน้อย และควรใช้น้ำที่เก็บกักไว้อย่างประหยัด โดยให้น้ำพืชครั้งละน้อยๆ แต่บ่อยครั้ง และควรให้น้ำพืชในช่วงเย็นและค่ำ เพื่อลดอัตราการระเหยของน้ำ รวมทั้งวางแผนการใช้น้ำที่มีอยู่ให้มีประสิทธิภาพ เพื่อจะได้มีน้ำใช้ในช่วงแล้ง สำหรับปริมาณน้ำระเหยที่มีมาก ประกอบกับปริมาณฝนที่ตกมีน้อย ทำให้ความชื้นในดินลดลง ดังนั้นเกษตรกรควรดูแลให้น้ำแก่พืชอย่างเหมาะสม เพราะหากพืชได้รับน้ำไม่เพียงพอจะทำให้ดินพืชเหี่ยวเฉาถ้าพืชขาดน้ำเป็นเวลานานจะทำให้ดินพืชตาย และควรคลุมดินบริเวณแปลงปลูกพืช และโคนต้นพืชด้วยวัสดุเหลือใช้ทางการเกษตร เช่น ใบไม้ ฟางข้าว และหญ้าแห้ง เป็นต้น เพื่อลดการระเหยของน้ำบริเวณผิวดิน รักษาความชื้นในดิน และรักษาอุณหภูมิดิน สำหรับในบางช่วงที่อากาศร้อนจัดอาจเกิดพายุฤดูร้อน โดยมีลักษณะฝนฟ้าคะนอง ลมกระโชกแรง และลูกเห็บตกได้บางพื้นที่ เกษตรกรควรระวังอันตรายและป้องกันความเสียหายจากสภาวะดังกล่าว โดยหลีกเลี่ยงการเข้าใกล้สิ่งปลูกสร้างที่ไม่แข็งแรง ต้นไม้ใหญ่ และป้ายโฆษณาต่างๆขณะลมแรง รวมทั้งหลีกเลี่ยงการอยู่กลางแจ้งขณะฟ้าคะนอง สำหรับฝนที่ตกจะทำให้อุณหภูมิลดลงและคลายความร้อนอบอ้าวลงไปได้บ้าง ส่วนภาคใต้สภาพอากาศจะไม่ร้อนมากเนื่องจากมีทะเลขนานทั้งสองด้าน

สภาวะอากาศที่มีผลกระทบต่อสัตว์เลี้ยงและสัตว์น้ำในช่วงฤดูร้อน

สำหรับในระยะต้นฤดูร้อนสภาพอากาศจะแปรปรวน โดยอุณหภูมิสูงสุดในตอนกลางวันและอุณหภูมิต่ำสุดกลางคืนจะแตกต่างกันมาก โดยเฉพาะในภาคเหนือและภาคตะวันออกเฉียงเหนือตอนบน เกษตรกรควรดูแลอุณหภูมิภายในโรงเรือนเลี้ยงสัตว์อย่าให้เปลี่ยนแปลงรวดเร็ว เพื่อป้องกันสัตว์เลี้ยงปรับตัวไม่ทันอ่อนแอและเป็นโรคได้ง่าย และควรหมั่นสังเกตสัตว์เลี้ยง หากพบสัตว์ที่ป่วยควรรีบแยกออกจากกลุ่มแล้วทำการรักษา ป้องกันเชื้อโรคแพร่ไปยังตัวอื่นๆ และหลีกเลี่ยงการสัมผัสกับสัตว์ที่ป่วยและสารคัดหลั่งจากสัตว์โดยตรง หากมีความจำเป็นต้องสัมผัสควรสวมถุงมือยาง และสวมใส่อุปกรณ์ป้องกันให้มิดชิดทุกครั้ง เพื่อป้องกันเชื้อโรคเข้าสู่ร่างกาย สำหรับสภาพอากาศที่ร้อนในตอนกลางวัน เกษตรกรควรลดอุณหภูมิภายในโรงเรือนเลี้ยงสัตว์ โดยดูแลโรงเรือนให้โปร่งอากาศถ่ายเทได้สะดวกทั้งในแนวตั้งและในแนวนอน โดยอาจติดตั้งพัดลมเป่าและดูดอากาศ เข้าช่วยหากทำได้เกษตรกรใช้พลังงานจากแสงอาทิตย์ก็จะช่วยลดค่าไฟฟ้าลงได้ซึ่งเป็นพลังงานสะอาด หรืออาจออกแบบโรงเรือนให้อากาศที่ร้อนลอยตัวขึ้นไปด้านบนแล้วลอยออกไป ก็จะลดอุณหภูมิลงได้ หรืออาจนำวัสดุฉนวนน้ำขุบน้ำแล้วนำไปไว้ในโรงเรือน หรือนิรโทษน้ำเป็นฝอยบริเวณโรงเรือน หากมีน้ำเพียงพอก็อาจฉีดน้ำบริเวณหลังคาโรงเรือนก็จะช่วยลดอุณหภูมิภายในโรงเรือนลงได้ เนื่องจากน้ำที่ระเหยจะนำพาความร้อนออกไปด้วยทำให้อุณหภูมิในระบบลดลง รวมทั้งควรเพิ่มปริมาณน้ำกินสำหรับสัตว์ เนื่องจากในช่วงฤดูร้อนปริมาณน้ำระเหยจะมีมาก และสัตว์เลี้ยงมีความต้องการน้ำมากขึ้น รวมทั้งควรดูแลอาหารและน้ำให้สะอาด โดยควรเปลี่ยนถ่ายบ่อยๆ อย่าให้มีเศษอาหาร หรืออุจจาระสัตว์ปนอยู่ในน้ำ เพื่อป้องกันเชื้อโรคแพร่ไปสู่สัตว์ตัวอื่นๆ สำหรับบางช่วงอาจมีพายุฤดูร้อนเกิดขึ้น ซึ่งมีลักษณะเป็นพายุฝนฟ้าคะนองและลมกระโชกแรงและลูกเห็บตก เกษตรกรควรดูแลโรงเรือนให้มั่นคงแข็งแรง และไม่ควรปล่อยให้สัตว์เลี้ยงอยู่ในที่โล่งแจ้งขณะฝนฟ้าคะนอง นอกจากนี้ควรฉีดวัคซีนป้องกันโรคที่มักเกิดในช่วงฤดูร้อนให้กับสัตว์เลี้ยง โดยเฉพาะโรคพิษสุนัขบ้า เป็นต้น

ส่วนผู้ที่เลี้ยงสัตว์น้ำ ในช่วงฤดูร้อนปริมาณน้ำระเหยมีมากทำให้น้ำที่มีอยู่ในบ่อเลี้ยงลดลง ส่งผลให้สภาพน้ำเปลี่ยน ผู้ที่เลี้ยงสัตว์น้ำในบ่อเลี้ยงควรดูแลสภาพน้ำให้เหมาะสมกับชนิดของสัตว์น้ำที่เลี้ยง และดูแลจำนวนสัตว์น้ำที่เลี้ยงให้เหมาะสมกับปริมาณน้ำที่มีอยู่ หากปริมาณน้ำมีน้อยจะทำให้สัตว์น้ำอยู่กันอย่างแออัด ส่งผลให้สัตว์น้ำเครียด อ่อนแอ และเป็นโรคได้ง่าย สำหรับบางช่วงอาจมีพายุฤดูร้อนเกิดขึ้น ซึ่งมีลักษณะเป็นพายุฝนฟ้าคะนองและลมกระโชกแรง เกษตรกรไม่ควรปล่อยให้บ่อเลี้ยงน้ำที่ตกบนดินไหลลงบ่อโดยตรง เพราะจะทำให้สภาพน้ำเปลี่ยน สัตว์น้ำอาจปรับตัวไม่ทัน อ่อนแอและเป็นโรคได้ง่าย นอกจากนี้ควรหลีกเลี่ยงการสูบน้ำจากแหล่งน้ำธรรมชาติเข้าสู่บ่อเลี้ยงโดยตรง และไม่ควรถือเคลื่อนย้ายสัตว์น้ำ เพราะจะทำให้สัตว์น้ำเครียด รวมทั้งควรทำร่มเงาให้กับสัตว์น้ำ โดยเฉพาะบ่ออนุบาล ส่วนผู้ที่เลี้ยงปลาในกระชังเนื่องจากในช่วงฤดูร้อนปริมาณน้ำมีน้อย เกษตรกรควรเคลื่อนย้ายกระชังลงไปในที่ซึ่งมีน้ำลึกกว่าเดิม และทำร่มเงาให้สัตว์น้ำบริเวณกระชัง สำหรับในบางช่วงอาจมีฝนตกทำให้สภาพน้ำเปลี่ยน เกษตรกรควรระวังและป้องกันความเสียหายที่อาจเกิดขึ้น โดยติดตามข่าวพยากรณ์อากาศ พยากรณ์อากาศเกษตร และประกาศกรมอุตุนิยมวิทยาจากกรมอุตุนิยมวิทยาอย่างใกล้ชิด

สภาวะอากาศที่มีผลกระทบต่อไม้ผลในช่วงฤดูร้อน

สำหรับบริเวณประเทศไทยตอนบน เนื่องจากสภาพอากาศที่แห้ง เกษตรกรที่ปลูกไม้ผลควรระวัง และป้องกันการระบาดของศัตรูพืชจำพวกปากดูด เช่น เพลี้ยและไรต่างๆ ซึ่งศัตรูพืชดังกล่าวจะดูดกินน้ำเลี้ยงจาก พืชทำให้ต้นพืชทรุดโทรมผลผลิตลดลงและด้อยคุณภาพ ส่วน ไม้ผลที่อยู่ในระยะเจริญเติบโตทางผล เกษตรกรดูแล ให้น้ำแก่พืชอย่างเหมาะสม ถ้าได้รับน้ำไม่เพียงพอจะทำให้ผลชะงักการเจริญเติบโต และด้อยคุณภาพ ถ้าขาดน้ำจะ ทำให้ผลร่วงหล่น ผลผลิตลดลง นอกจากนี้ไม้ผลที่อยู่ในระยะเจริญเติบโต เกษตรกรควรดูแลให้น้ำ เพราะหากพืช ได้รับน้ำไม่เพียงพอจะทำให้ต้นชะงักการเจริญเติบโต ถ้าขาดน้ำเป็นเวลานานจะทำให้ต้นพืชตายได้ อนึ่ง ในช่วงฤดู ร้อนปริมาณน้ำระเหยจะมีมาก เกษตรกรจึงควรคลุมดินบริเวณโคนต้นพืชด้วยวัสดุเหลือใช้ทางการเกษตร เช่น ใบไม้ ฟางข้าว และหญ้าแห้ง เป็นต้น เพื่อลดอัตราการระเหยของน้ำบริเวณผิวดิน รักษาความชื้นภายในดิน และ รักษาอุณหภูมิดิน แต่ไม่ควรคลุมดินจนชิดโคนต้นพืชจนเกินไปเพราะอาจทำให้โรคและศัตรูพืชจากวัสดุที่ใช้คลุม ดินลุกลามเข้าสู่ต้นพืชได้ สำหรับในบางช่วงอาจเกิดพายุฤดูร้อนโดยมีลักษณะฝนฟ้าคะนอง และลมกระโชกแรง เกษตรกรควรผูกยึดและค้ำยันกิ่งและลำต้นของไม้ผลให้อยู่ในสภาพมั่นคงและแข็งแรง โดยเฉพาะไม้ผลที่อยู่ใน ระยะเจริญเติบโตทางผล ลมที่แรงจะทำให้ผลร่วงหล่นก่อนกำหนด กิ่งฉีกหัก และลำต้นโค่นล้มได้ และหาก ต้องการป้องกันความเสียหายเนื่องจากลมแรงแบบยั่งยืน ควรปลูกต้นพืชอื่นเป็นแนวกันลมริมสวน หรือในทิศที่มี ลมแรงพัดเข้ามาสู่พื้นที่เพาะปลูกก็จะช่วยลดความแรงของลมลงไปได้ สำหรับในบางช่วงอุณหภูมิอาจสูงมากจนมี อากาศร้อนจัด ซึ่งหากอุณหภูมิอากาศสูงเกิน 40 องศาเซลเซียส อาจมีผลกระทบต่อกลไกภายในของพืช โดยใบพืช จะไหม้(ซึ่งไม่ได้เกิดจากการขาดน้ำหรือเป็นโรค) เกษตรกรควรลดอุณหภูมิภายในแปลงปลูก โดยอาจฉีดน้ำเป็น ฝอยในบริเวณพื้นที่เพาะปลูก หรือนำวัสดุอุ้มน้ำซุบน้ำแล้วนำไปวางไว้ในบริเวณพื้นที่เพาะปลูกก็จะช่วยลด อุณหภูมิลงไปได้บ้างถึงแม้จะไม่มาก เพราะเมื่อน้ำระเหยจะเอาความร้อนออกไปด้วย

สำหรับภาคใต้อุณหภูมิจะไม่สูงมากเนื่องจากมีทะเลขนานทั้งสองด้าน แต่สภาพอากาศที่แห้งทำให้น้ำ ระเหยได้มาก ประกอบกับปริมาณฝนที่ตกมีน้อย ส่งผลให้ความชื้นในดินลดลง เกษตรกรจึงควรให้น้ำแก่พืชที่อยู่ใน ระยะเจริญเติบโตอย่างเหมาะสม เพราะหากขาดน้ำจะทำให้ต้นพืชเหี่ยวเฉา(ถ้าพืชได้รับน้ำในระยะต่อมาภายหลัง ต้นพืชสามารถฟื้นขึ้นมาได้) ถ้าขาดน้ำเป็นเวลานานจะทำให้ต้นพืชเหี่ยวเฉาถาวร(แม้พืชจะได้รับน้ำในภายหลังต้น พืชก็ไม่สามารถฟื้นขึ้นมาได้)และต้นพืชตายได้ สำหรับพืชที่ปลูกใหม่ในช่วงฤดูฝนที่ผ่านมา เกษตรกรควรทำร่มเงา ใ้แก่ต้นพืช เพื่อลดความเข้มของแสง ลดอุณหภูมิบริเวณต้นพืช และลดการคายระเหยน้ำของพืชและดิน นอกจากนี้ควรคลุมดินด้วยวัสดุเหลือใช้ทางการเกษตร เช่น ฟางข้าว ใบไม้ และหญ้าแห้ง เป็นต้น เพื่อลดอัตราการ ระเหยของน้ำบริเวณผิวดิน รักษาความชื้นภายในดิน และรักษาอุณหภูมิดิน สำหรับสภาพอากาศที่แห้ง เกษตรกร ควรระวังและป้องกันการระบาดของศัตรูพืชจำพวกปากดูด เช่น เพลี้ย และไรชนิดต่างๆ โดยศัตรูพืชดังกล่าวจะดูด กินน้ำเลี้ยงจากพืช ทำให้ต้นพืชทรุดโทรม ผลผลิตลดลง และด้อยคุณภาพ สำหรับในช่วงที่อากาศร้อนถึงร้อนจัด อาจเกิดพายุฤดูร้อนโดยมีลักษณะฝนฟ้าคะนองและลมกระโชกแรง เกษตรกรควรผูกยึดลำต้นและค้ำยันกิ่งของไม้ ผลให้อยู่ในสภาพมั่นคงและแข็งแรง เพื่อป้องกันกิ่งฉีกหัก และลำต้นโค่นล้ม เมื่อมีลมแรง

สภาวะอากาศที่มีผลกระทบต่อกาแฟและยางพาราในช่วงฤดูร้อน

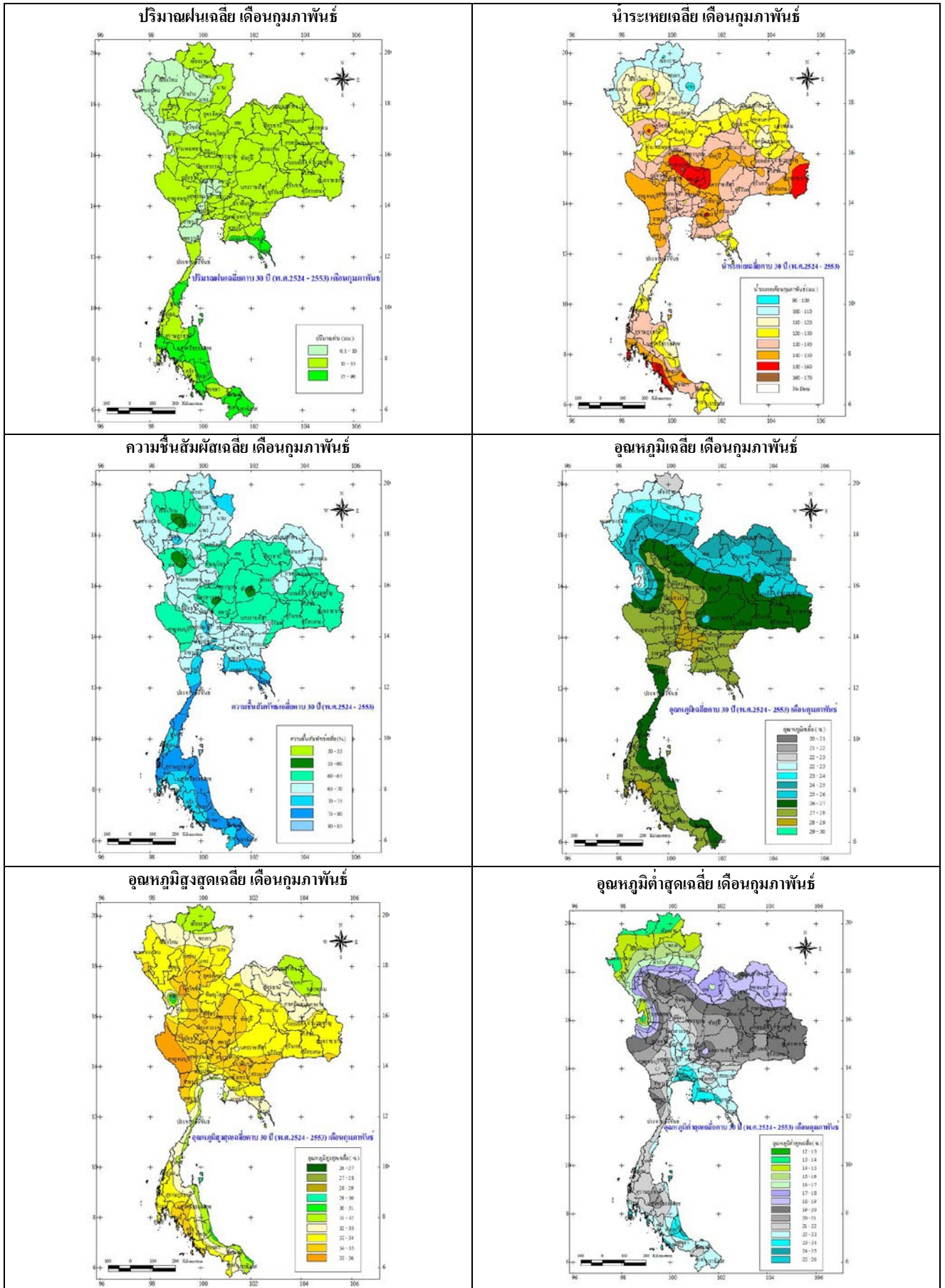
สำหรับเกษตรกรที่ปลูกกาแฟ ในช่วงฤดูร้อนสภาพอากาศจะแห้งดังนั้นจึงควรระวังและป้องกันการระบาดของศัตรูพืชจำพวกปากดูด เช่น เพลี้ยแป้ง และเพลี้ยอ่อน เป็นต้น ซึ่งจะดูดกินน้ำเลี้ยงจากพืชทำให้ยอดอ่อนและส่วนที่อ่อนของพืชเสียหาย ใบและยอดหงิกงอ ต้นชะงักการเจริญเติบโต การผลิดอกออกผลลดลง นอกจากนี้ควรระวังและป้องกัน โรคใบจุด ซึ่งโรคดังกล่าวสามารถเกิดได้ในทุกฤดูแต่จะพบมากในช่วงแล้ง ซึ่งจะทำให้ใบร่วง หล่น ผลเน่าและมีสีดำ เหี่ยวแห้ง ผลร่วงก่อนสุก ช่วงฤดูร้อนนี้ปริมาณน้ำระเหยมีมาก เกษตรกรควรคลุมดินบริเวณโคนต้นกาแฟด้วยวัสดุเหลือใช้ทางการเกษตร เช่น ใบไม้ ฟางข้าว และหญ้าแห้ง เป็นต้น เพื่อลดการระเหยของน้ำบริเวณผิวดิน สงวนความชื้นภายในดิน และรักษาอุณหภูมิดิน สำหรับการคลุมดินบริเวณโคนต้นกาแฟจะช่วยให้ต้นกาแฟไม่ทรุดโทรมมาก เนื่องจากการขาดความชื้นในดินและในอากาศ และยังเป็น การป้องกันวัชพืชที่จะงอกในแปลงปลูกด้วย โดยเฉพาะกาแฟที่อยู่ในระยะเจริญเติบโต เนื่องจากทรงพุ่มยังไม่ชิดกัน และยังเป็น การป้องกันดินพังทลายเมื่อมีฝนตกได้ แต่ไม่ควรคลุมดินชิดโคนต้นกาแฟเกินไป เพราะจะทำให้โรคและศัตรูพืชในวัสดุคลุมดินลุกลามมาสู่ต้นกาแฟได้ โดยควรคลุมให้ห่างจากโคนต้น 10-20 เซนติเมตรและคลุมให้มีความกว้างประมาณ 1 เมตร ความหนาไม่ต่ำกว่า 10 เซนติเมตร รวมทั้งควรเก็บกวาดใบและกิ่งที่เป็นโรคหรือศัตรูพืชทำลายไปกำจัด โดยเผาหรือฝังให้ลึก เพื่อไม่ให้ เป็นแหล่งสะสมของโรคและศัตรูพืช นอกจากนี้ควรปลูกไม้บังร่มเงา เช่น สะตอ แคบ้าน จี๋เหล็ก กระถินยักษ์ ซิลเวอร์โอ๊ก และถั่วทะเล เป็นต้น ซึ่งจะช่วยลดความเข้มของแสง ลดอุณหภูมิอากาศ และอุณหภูมิดิน ตลอดจนลดแรงปะทะของลม ทำให้กาแฟมีผลผลิตสม่ำเสมอ ผลผลิตคุณภาพสูง ต้นไม้โทรม มีอายุยืนยาว และใบของต้นไม้ที่บังร่มเงาซึ่งร่วงหล่นสามารถนำมาคลุมดินและเป็นปุ๋ยได้ และยังมีผลผลิตของไม้บังร่มเงาเสริมรายได้ อีก

ส่วนเกษตรกรที่ปลูกยางพารา เนื่องจากในช่วงฤดูร้อนสภาพอากาศจะร้อนและแห้ง ชาวสวนควรระวังและป้องกันการเกิดอัคคีภัย โดยทำแนวกันไฟ รอบพื้นที่เพาะปลูก และโรงเก็บผลผลิตทางด้านการเกษตร โดยไฟหรือชุดถากวัชพืชเป็นแนวกว้างประมาณ 3 เมตร และไม่ควรจุดไฟในบริเวณสวนหากมีความจำเป็นต้องตัดไฟควรดับให้สนิททุกครั้งหลังเลิกใช้งาน เพื่อป้องกันไฟลุกลาม สำหรับยางพาราที่ปลูกใหม่หรือยางต้นอ่อน เนื่องจากระบบรากยังไม่สมบูรณ์ และรากยังไม่ลึกจึงไม่สามารถดูดน้ำในระดับลึกมาใช้ได้ ประกอบกับในช่วงฤดูร้อนจะมีแดดจัดทำให้ปริมาณความชื้นในดินลดลง ซึ่งจะทำให้ต้นยางแห้งตายได้ เกษตรกรควรคลุมดินบริเวณโคนต้นยางด้วยวัสดุเหลือใช้ทางการเกษตร เช่น ใบไม้ ฟางข้าว และหญ้าแห้ง เป็นต้น และกำจัดวัชพืช เพื่อไม่ให้แย่งน้ำและธาตุอาหารจากต้นยางพารา รวมทั้งควรตัดแต่งกิ่งให้เหมาะสมกับลำต้น เพื่อช่วยลดแรงปะทะของลม และเป็นการลดการดึงเอาธาตุอาหารที่สะสมไว้ในลำต้นมาใช้ นอกจากนี้ไม่ควรใส่ปุ๋ยในช่วงแล้งเพราะจะเป็นการกระตุ้น ให้แตกใบอ่อน ซึ่งต้นยางมีน้ำไม่พอ ทำให้ต้นเหี่ยวและตายได้ และปุ๋ยที่ใส่จะดึงความชื้นจากดินมาละลายปุ๋ย ทำให้ต้นยางเกิดอาการขาดน้ำได้

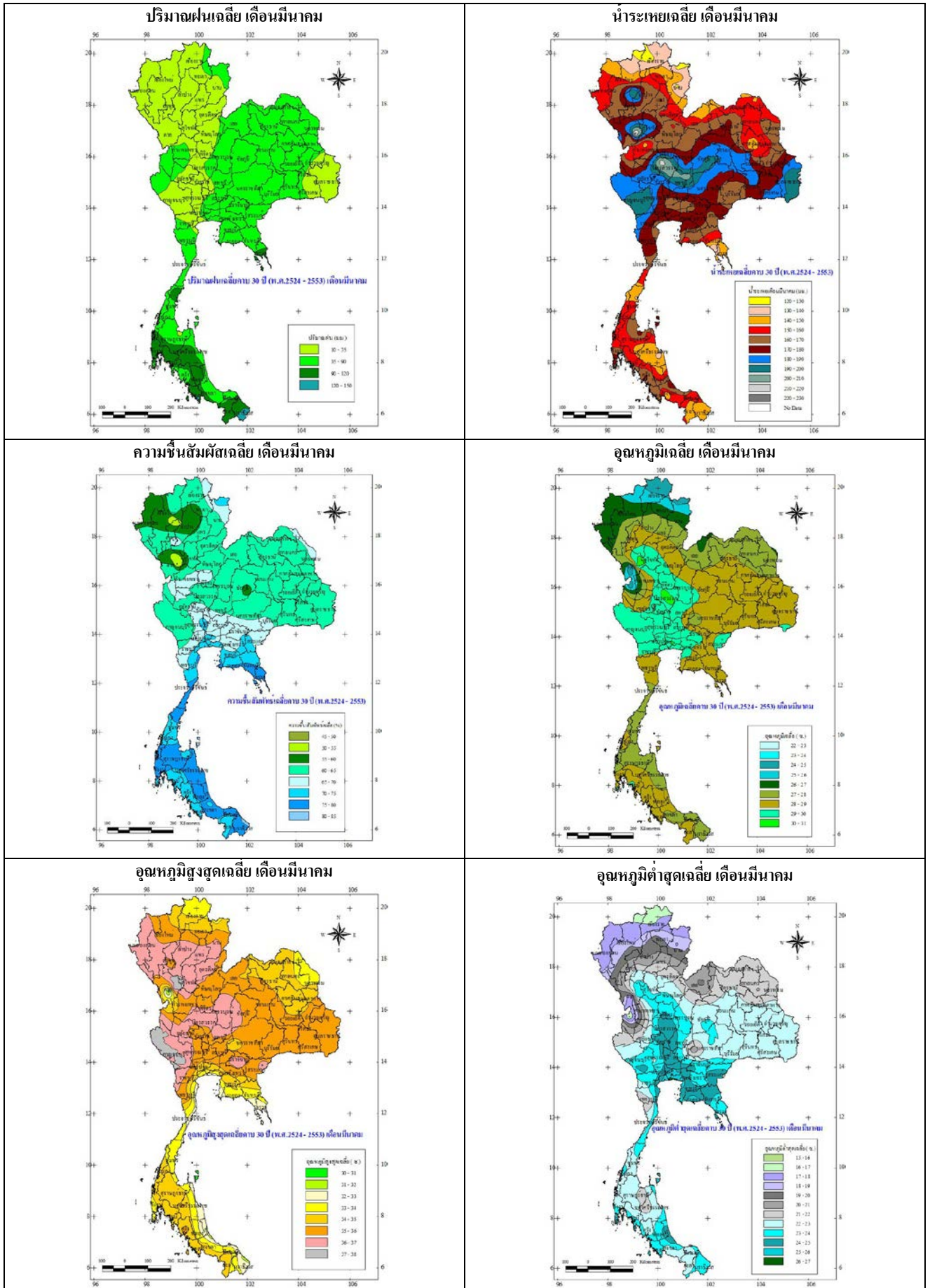
สภาวะอากาศที่มีผลกระทบต่อพืชไร่ ไม้ดอก และพืชผักในช่วงฤดูร้อน

สำหรับในช่วงฤดูร้อนจะมีแสงแดดจัด อุณหภูมิอากาศที่สูง ส่งผลให้อุณหภูมิดินสูงขึ้น โดยเฉพาะบริเวณผิวดิน พืชไร่ ไม้ดอก และพืชผัก ซึ่งมีระบบรากที่ตื้น เกษตรกรควรคลุมดินบริเวณแปลงปลูกพืชและ โคนต้นพืชด้วยวัสดุเหลือใช้ทางการเกษตร เช่น ใบไม้ ฟางข้าว และหญ้าแห้ง เป็นต้น เพื่อลดการระเหยของน้ำบริเวณผิวดิน รักษาความชื้นภายในดิน และรักษาอุณหภูมิดิน สำหรับปริมาณและการกระจายของฝนจะมีน้อย แต่ปริมาณน้ำระเหยจะมีมาก ทำให้ความชื้นในดินลดลง เกษตรกรจึงควรให้น้ำแก่พืชอย่างเพียงพอ เพราะหากพืชได้รับน้ำไม่เพียงพอจะทำให้ต้นพืชเหี่ยวเฉา ส่งผลให้ผลผลิตลดลงและด้อยคุณภาพ ถ้าพืชขาดน้ำเป็นเวลานานจะทำให้ต้นพืชตายสูญเสียผลผลิตโดยสิ้นเชิง ในช่วงฤดูร้อนสภาพอากาศจะแห้งซึ่งเหมาะแก่การระบาดของศัตรูพืชจำพวกปากดูด เช่น เพลี้ยและไร ชนิดต่างๆ ซึ่งตัวอ่อนและตัวเต็มวัยของศัตรูพืชดังกล่าวจะดูดกินน้ำเลี้ยงจากพืชทำให้ต้นพืชทรุดโทรม การผลิดอกออกผลลดลง ดังนั้น เกษตรกรจึงควรหมั่นสังเกตบริเวณแปลงปลูกพืชหากพบศัตรูพืชดังกล่าวควรรีบกำจัด เพื่อป้องกันการแพร่ระบาดเป็นบริเวณกว้าง ซึ่งจะทำความเสียหายต่อการควบคุม สำหรับในบางช่วงอาจเกิดพายุฤดูร้อน โดยจะมีลักษณะฝนฟ้าคะนอง ลมกระโชกแรง และลูกเห็บตก เกษตรกรที่ตากผลผลิตทางการเกษตรไว้กลางแจ้งควรระวังและป้องกันความเสียหายที่อาจเกิดขึ้น และอาจทำให้ผลผลิตเปียกชื้นได้ สำหรับพืชที่ปลูกใหม่และพืชต้นอ่อน เกษตรกรควรพรางแสงให้กับต้นพืชดังกล่าว เพื่อลดความเข้มของแสง และความร้อน รวมทั้งลดการคายระเหยของน้ำ ป้องกันต้นพืชเหี่ยวเฉา นอกจากนี้ เกษตรกรควรใช้น้ำที่เก็บกักไว้อย่างประหยัด โดยให้น้ำพืชอย่างมีประสิทธิภาพหรือให้น้ำพืชด้วยระบบน้ำหยด หรืออาจให้น้ำครั้งละน้อยๆ แต่บ่อยครั้ง หรือให้น้ำพืชในช่วงเย็นและค่ำ เพื่อลดอัตราการสูญเสียน้ำจากการระเหย รวมทั้งควรพรวนดินทำให้ดินร่วนซุย ซึ่งดินที่โปร่งจะมีช่องว่างในเนื้อดิน และสามารถดูดซับน้ำไว้ได้มาก ทำให้น้ำซึมลงในดินในระดับที่ลึกกว่าปกติ สำหรับพืชที่อยู่ในระยะเจริญเติบโต ควรตัดแต่งกิ่ง โดยเฉพาะกิ่งที่ไม่มีความจำเป็น เพื่อลดการคายน้ำ รวมทั้งกำจัดใบที่เป็นโรคและศัตรูพืชทำลาย และนำไปเผาหรือฝังให้ลึกเพื่อตัดวงจรชีวิตของโรคและศัตรูพืช สำหรับการใส่ปุ๋ยควรหลีกเลี่ยงการให้ปุ๋ยเม็ด เพราะหากปุ๋ยติดค้างอยู่ที่ใบและยอด จะทำให้เกิดอาการใบไหม้ได้ ส่วนการให้ปุ๋ยทางใบ ไม่ควรฉีดพ่นในขณะที่อากาศร้อนจัด เนื่องจากในช่วงที่อากาศร้อน ปากใบพืชจะปิดเพื่อลดการคายน้ำ ปุ๋ยที่ฉีดไปจะไม่ได้ประโยชน์เต็มที่ ส่วนการให้น้ำพืชควรรดน้ำรอบโคนต้นพืชให้ชุ่มและรดพุ่มและใบเพื่อให้ใบพืชชุ่มชื้นน้ำ และลดการคายน้ำของพืชด้วย

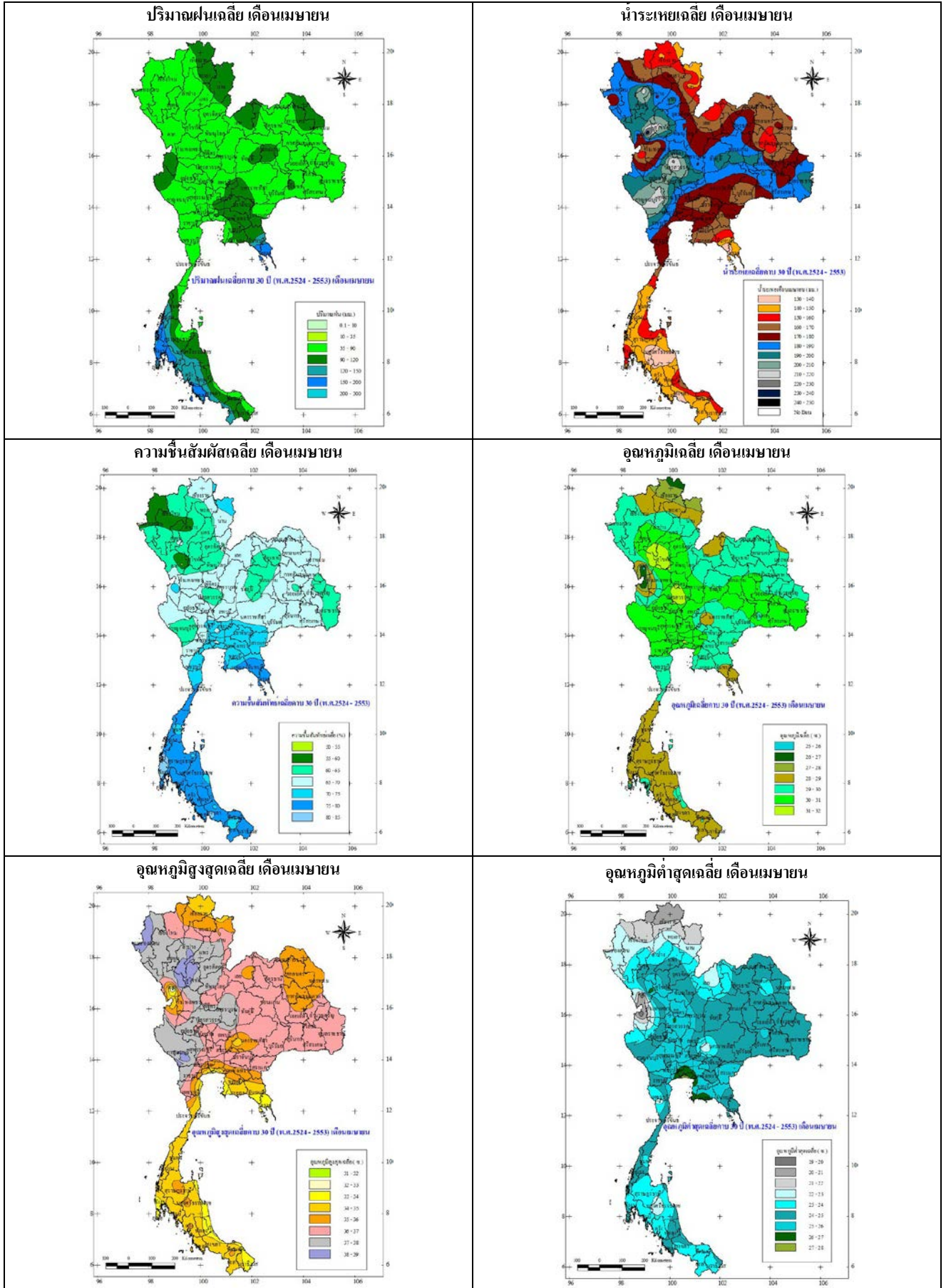
เดือนกุมภาพันธ์



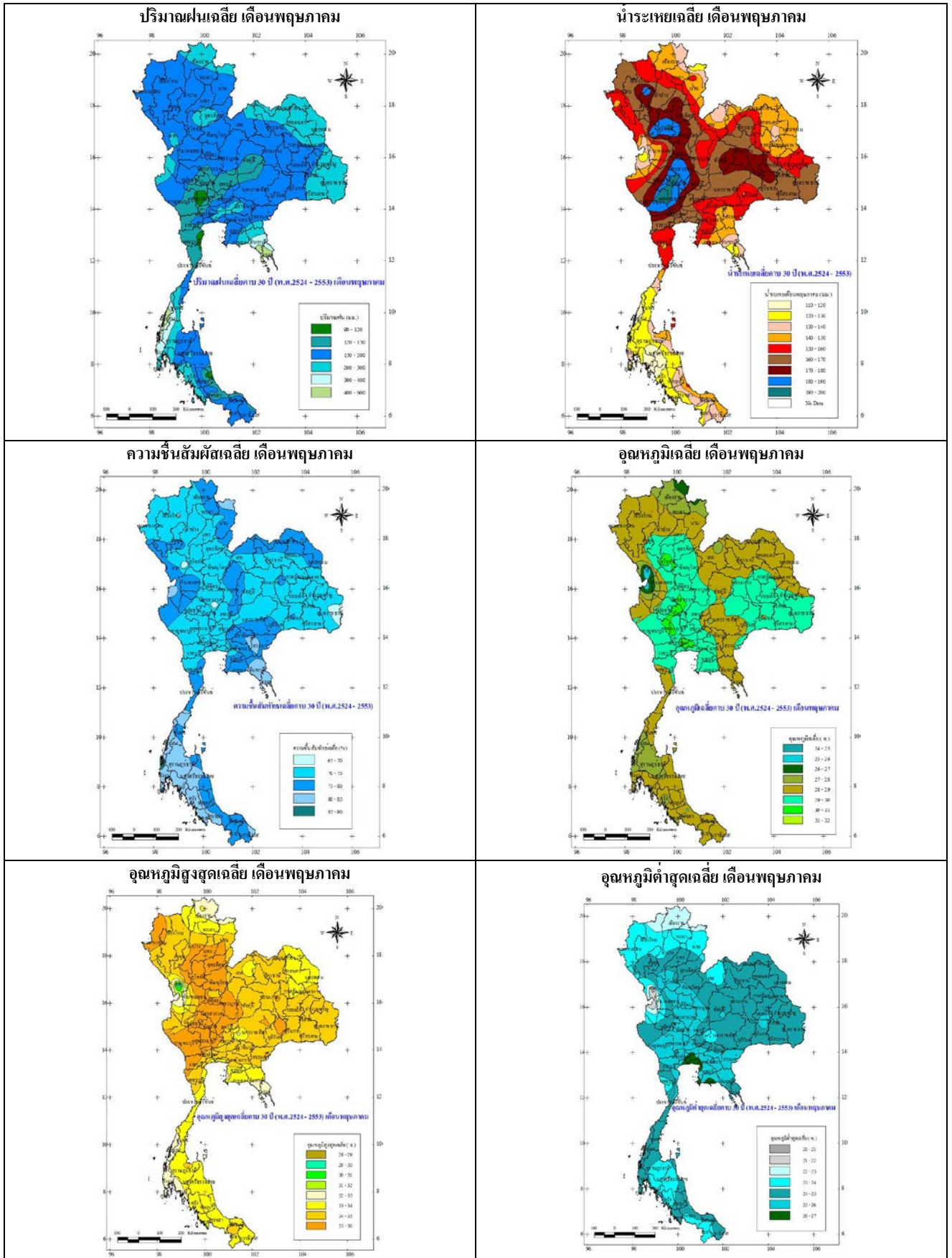
เดือนมีนาคม



เดือนเมษายน

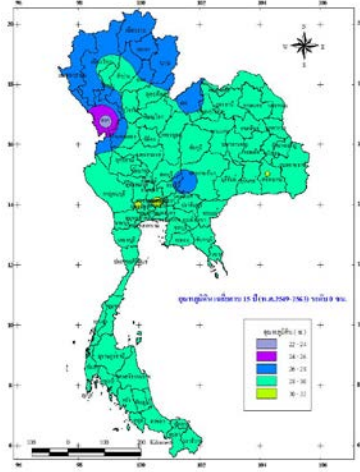


เดือนพฤษภาคม

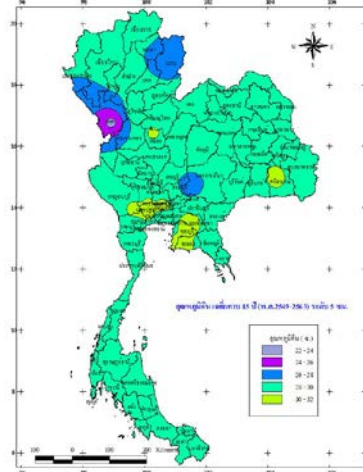


อุณหภูมิดินเฉลี่ย15ปี

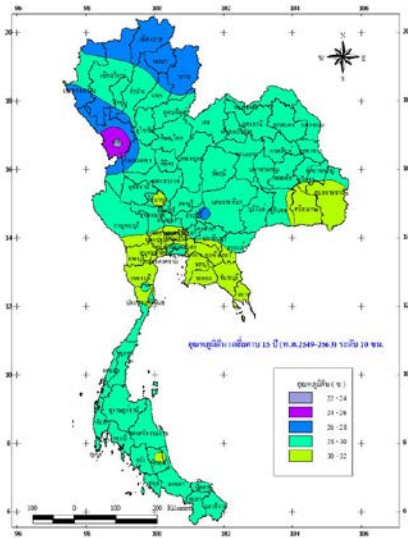
อุณหภูมิดินที่0ซม.



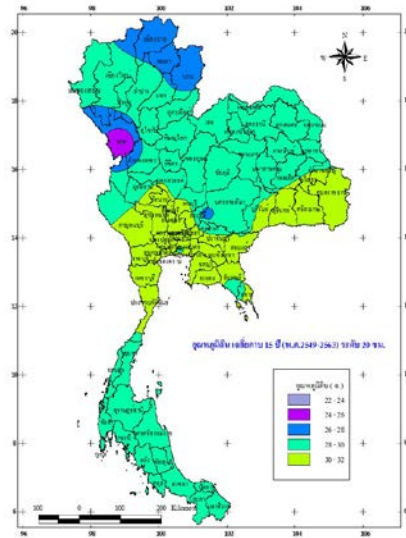
อุณหภูมิดินที่5ซม.



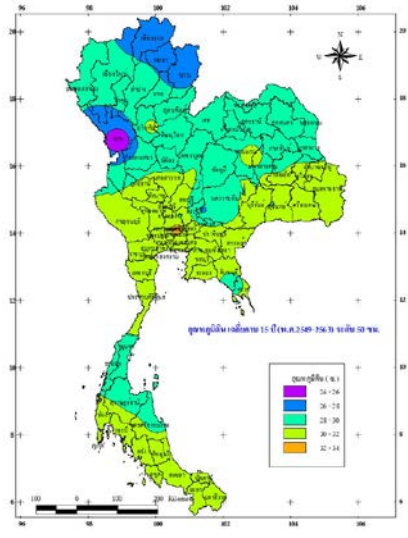
อุณหภูมิดินที่10ซม.



อุณหภูมิดินที่20ซม.



อุณหภูมิดินที่50ซม.



อุณหภูมิดินที่100ซม.

