



คำทำนายอากาศเพื่อการเกษตรราย 3 เดือน ระหว่างเดือน กรกฎาคม - กันยายน พ.ศ. 2565

กระทรวงดิจิทัลเพื่อเศรษฐกิจและสังคม

ฉบับที่ 7/2565

คำทำนายลักษณะอากาศ

1. ในระยะ 3 เดือนนี้ คาดว่า ปริมาณฝนรวมประเทศไทยทั้งประเทศจะใกล้เคียงค่าปกติ ยกเว้นบริเวณภาคใต้ฝั่งตะวันตกจะมีปริมาณฝนรวมต่ำกว่าค่าปกติประมาณร้อยละ 5 โดยภาคเหนือ จะมีปริมาณฝนรวม ประมาณ 620-680 มิลลิเมตร (ค่าปกติ 648 มม.) ภาคตะวันออกเฉียงเหนือ ประมาณ 740-810 มิลลิเมตร (ค่าปกติ 774 มม.) ภาคกลาง ประมาณ 530-590 มิลลิเมตร (ค่าปกติ 562 มม.) กรุงเทพมหานครและปริมณฑล ประมาณ 690-750 มิลลิเมตร (ค่าปกติ 721 มม.) ภาค ตะวันออก ประมาณ 890-960 มิลลิเมตร (ค่าปกติ 925 มม.) ภาคใต้ฝั่งตะวันออก ประมาณ 380-420 มิลลิเมตร (ค่าปกติ 398 มม.) และภาคใต้ฝั่งตะวันตก ประมาณ 1,080-1,180 มิลลิเมตร (ค่าปกติ 1,197 มม.)

สำหรับอุณหภูมิเฉลี่ยของประเทศไทยทั้งประเทศจะมีค่าสูงกว่าค่าปกติเล็กน้อยโดยเฉพาะ บริเวณประเทศไทยตอนบน โดยจะมีอุณหภูมิสูงสุดเฉลี่ยทั้งประเทศ 32-34 องศาเซลเซียส (ค่าปกติ 32.5 °ซ.) และอุณหภูมิต่ำสุดเฉลี่ยทั้งประเทศ 24-26 องศาเซลเซียส (ค่าปกติ 24.7 °ซ.)

2. เดือนกรกฎาคม ปริมาณฝนรวมบริเวณภาคเหนือและภาคตะวันออกเฉียงเหนือจะต่ำกว่า ค่าปกติประมาณร้อยละ 10 ส่วนบริเวณภาคตะวันออกและภาคใต้จะมีปริมาณฝนต่ำกว่าค่าปกติ ประมาณร้อยละ 5 โดยจะมีปริมาณฝนรวมตามภาคต่างๆ ดังนี้ ภาคเหนือประมาณ 150-190 มม. ภาคตะวันออกเฉียงเหนือประมาณ 200-240 มม. ภาคกลางประมาณ 140-170 มม. ภาคตะวันออก ประมาณ 250-300 มม. กรุงเทพมหานครและปริมณฑลประมาณ 160-200 มม. ภาคใต้ฝั่งตะวันออก ประมาณ 100-130 มม. ภาคใต้ฝั่งตะวันตกประมาณ 310-360 มม.

สำหรับอุณหภูมิเฉลี่ยของประเทศไทยจะมีค่าสูงกว่าค่าปกติเล็กน้อยบริเวณภาคเหนือและ ภาคตะวันออกเฉียงเหนือ โดยจะมีอุณหภูมิสูงสุดเฉลี่ยทั้งประเทศ 32-34 องศาเซลเซียส และ อุณหภูมิต่ำสุดเฉลี่ยทั้งประเทศ 24-26 องศาเซลเซียส

3. เดือนสิงหาคม ปริมาณฝนรวมประเทศไทยทั้งประเทศจะใกล้เคียงค่าปกติ ยกเว้นบริเวณ ภาคใต้ฝั่งตะวันตก จะมีปริมาณฝนรวมต่ำกว่าค่าปกติประมาณร้อยละ 10 และกรุงเทพมหานครและ ปริมณฑล จะมีปริมาณฝนรวมมากกว่าปกติประมาณร้อยละ 5 โดยจะมีปริมาณฝนรวมตามภาคต่างๆ ดังนี้ ภาคเหนือประมาณ 220-260 มม. ภาคตะวันออกเฉียงเหนือประมาณ 250-300 มม. ภาคกลาง ประมาณ 150-190 มม. ภาคตะวันออกประมาณ 260-310 มม. กรุงเทพมหานครและปริมณฑล ประมาณ 200-240 มม. ภาคใต้ฝั่งตะวันออกประมาณ 120-150 มม. ภาคใต้ฝั่งตะวันตกประมาณ 350-410 มม.

สำหรับอุณหภูมิเฉลี่ยของประเทศไทยจะมีค่าสูงกว่าค่าปกติเล็กน้อยบริเวณประเทศไทยตอนบน โดยจะมีอุณหภูมิสูงสุดเฉลี่ยทั้งประเทศ 32-34 องศาเซลเซียส และอุณหภูมิต่ำสุดเฉลี่ยทั้งประเทศ 24-26 องศาเซลเซียส

4. เดือนกันยายน ปริมาณฝนรวมประเทศไทยทั้งประเทศจะต่ำกว่าค่าปกติประมาณร้อยละ 5 ยกเว้นบริเวณภาคเหนือจะมีปริมาณฝนรวมสูงกว่าค่าปกติประมาณร้อยละ 5 และภาคตะวันออกเฉียงเหนือจะมีปริมาณฝนรวมสูงกว่าค่าปกติประมาณร้อยละ 10 โดยจะมีปริมาณฝนรวมตามภาคต่างๆดังนี้ ภาคเหนือประมาณ 210-250 มม. ภาคตะวันออกเฉียงเหนือประมาณ 260-310 มม. ภาคกลางประมาณ 200-250 มม. ภาคตะวันออกประมาณ 310-360 มม. กรุงเทพมหานครและปริมณฑลประมาณ 290-330 มม. ภาคใต้ฝั่งตะวันออกประมาณ 120-150 มม. ภาคใต้ฝั่งตะวันตกประมาณ 380-430 มม.

สำหรับอุณหภูมิเฉลี่ยของประเทศไทยทั้งประเทศจะมีค่าใกล้เคียงค่าปกติ ยกเว้นบริเวณภาคกลางและภาคตะวันออกเฉียงเหนือจะมีอุณหภูมิสูงกว่าค่าปกติเล็กน้อย โดยจะมีอุณหภูมิสูงสุดเฉลี่ยทั้งประเทศ 32-34 องศาเซลเซียส และอุณหภูมิต่ำสุดเฉลี่ยทั้งประเทศ 24-26 องศาเซลเซียส

ลักษณะอากาศทั่วไปของประเทศไทยในช่วง 3 เดือนนี้ (เป็นลักษณะทางสถิติของประเทศไทย จากค่าเฉลี่ยในคาบ 30 ปี พ.ศ. 2524-2553)

เดือนกรกฎาคม ระยะเวลาครึ่งแรกของเดือน มักจะมีฝนทิ้งช่วงต่อเนื่องจากปลายเดือนมิถุนายน เนื่องจากร่องความกดอากาศต่ำยังคงพาดผ่านอยู่บริเวณประเทศจีนตอนใต้และมรสุมตะวันตกเฉียงใต้ที่พัดปกคลุมประเทศไทยส่วนมากมีกำลังอ่อน ทำให้หลายพื้นที่มีฝนตกน้อยหรือไม่มีฝนตกเลยติดต่อกันหลายวัน ส่วนระยะครึ่งหลังของเดือนจะมีฝนตกชุกมากขึ้น จากอิทธิพลของร่องความกดอากาศต่ำที่เลื่อนกลับมาพาดผ่านประเทศไทยตอนบนอีกครั้ง ประกอบกับมรสุมตะวันตกเฉียงใต้ที่พัดปกคลุมประเทศไทยมีกำลังแรงขึ้นเป็นระยะๆ และอาจมีพายุหมุนเขตร้อนเคลื่อนที่เข้ามาใกล้หรือเข้าสู่ประเทศไทยได้ตลอดแนวด้านตะวันออกของประเทศ

เดือนสิงหาคม ตามปกติเดือนนี้จะมีฝนตกชุกหนาแน่นและมีปริมาณฝนมากกว่าเดือนที่ผ่านมา จากอิทธิพลของร่องความกดอากาศต่ำที่พาดผ่านบริเวณภาคเหนือและภาคตะวันออกเฉียงเหนือของประเทศไทย และมรสุมตะวันตกเฉียงใต้ที่พัดปกคลุมประเทศไทยมีกำลังแรงเป็นระยะๆ นอกจากนี้อาจมีพายุหมุนเขตร้อนเคลื่อนเข้ามาใกล้หรือเข้าสู่ประเทศไทยบริเวณตอนบนของภาคเหนือและภาคตะวันออกเฉียงเหนือมากกว่าบริเวณอื่นๆ

เดือนกันยายน ประเทศไทยมีฝนตกชุกหนาแน่น และพื้นที่ส่วนใหญ่มีฝนตกชุกมากที่สุดในรอบปีจากอิทธิพลของร่องความกดอากาศต่ำที่พาดผ่านบริเวณตอนกลางของประเทศและมรสุมตะวันตกเฉียงใต้ที่พัดปกคลุมประเทศไทย นอกจากนี้อาจได้รับอิทธิพลจากพายุเขตร้อนเคลื่อนเข้ามาสลายตัวใกล้หรือเข้าสู่ประเทศไทยโดยตรง โดยเฉพาะบริเวณทางด้านตะวันออกของประเทศ

ข้อควรระวัง

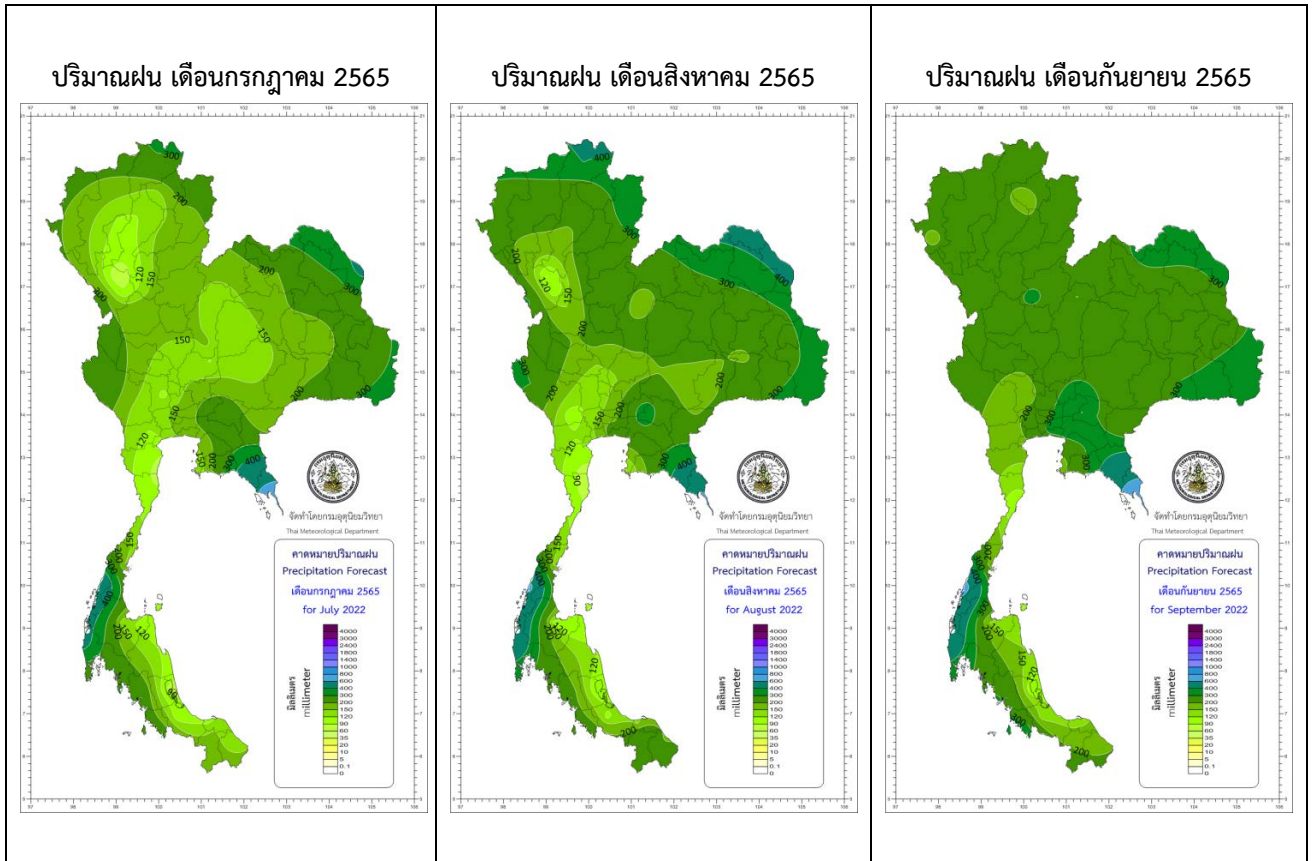
เดือนกรกฎาคม ระยะเวลาครึ่งแรกของเดือน มักจะมีฝนทิ้งช่วงต่อเนื่องจากปลายเดือนมิถุนายน เนื่องจากร่องความกดอากาศต่ำยังคงพาดผ่านอยู่บริเวณประเทศจีนตอนใต้และมรสุมตะวันตกเฉียงใต้ที่พัดปกคลุมประเทศไทยส่วนมากมีกำลังอ่อน ทำให้หลายพื้นที่มีฝนตกน้อยหรือไม่มีฝนตกเลยติดต่อกันหลายวัน ส่วนระยะครึ่งหลังของเดือนจะมีฝนตกชุกมากขึ้น จากอิทธิพลของร่องความกดอากาศต่ำที่เลื่อนกลับมาพาดผ่านประเทศไทยตอนบนอีกครั้ง ประกอบกับมรสุมตะวันตกเฉียงใต้ที่พัดปกคลุมประเทศไทยมีกำลังแรงขึ้นเป็นระยะๆ และอาจมีพายุหมุนเขตร้อนเคลื่อนที่เข้ามาใกล้หรือเข้าสู่ประเทศไทยได้ตลอดแนวด้านตะวันออกของประเทศ

เดือนสิงหาคม ตามปกติเดือนนี้จะมีฝนตกชุกหนาแน่นและมีปริมาณฝนมากกว่าเดือนที่ผ่านมา จากอิทธิพลของร่องความกดอากาศต่ำที่พาดผ่านบริเวณภาคเหนือและภาคตะวันออกเฉียงเหนือของประเทศไทย และมรสุมตะวันตกเฉียงใต้ที่พัดปกคลุมประเทศไทยมีกำลังแรงเป็นระยะๆ นอกจากนี้ อาจมีพายุหมุนเขตร้อนเคลื่อนเข้ามาใกล้หรือเข้าสู่ประเทศไทยบริเวณตอนบนของภาคเหนือและภาคตะวันออกเฉียงเหนือมากกว่าบริเวณอื่นๆ

เดือนกันยายน ประเทศไทยมีฝนตกชุกหนาแน่น และพื้นที่ส่วนใหญ่มีฝนตกชุกมากที่สุดในรอบปีจากอิทธิพลของร่องความกดอากาศต่ำที่พาดผ่านบริเวณตอนกลางของประเทศและมรสุมตะวันตกเฉียงใต้ที่พัดปกคลุมประเทศไทย นอกจากนี้อาจได้รับอิทธิพลจากพายุเขตร้อนเคลื่อนเข้ามาสลายตัวใกล้หรือเข้าสู่ประเทศไทยโดยตรง โดยเฉพาะบริเวณทางด้านตะวันออกของประเทศ

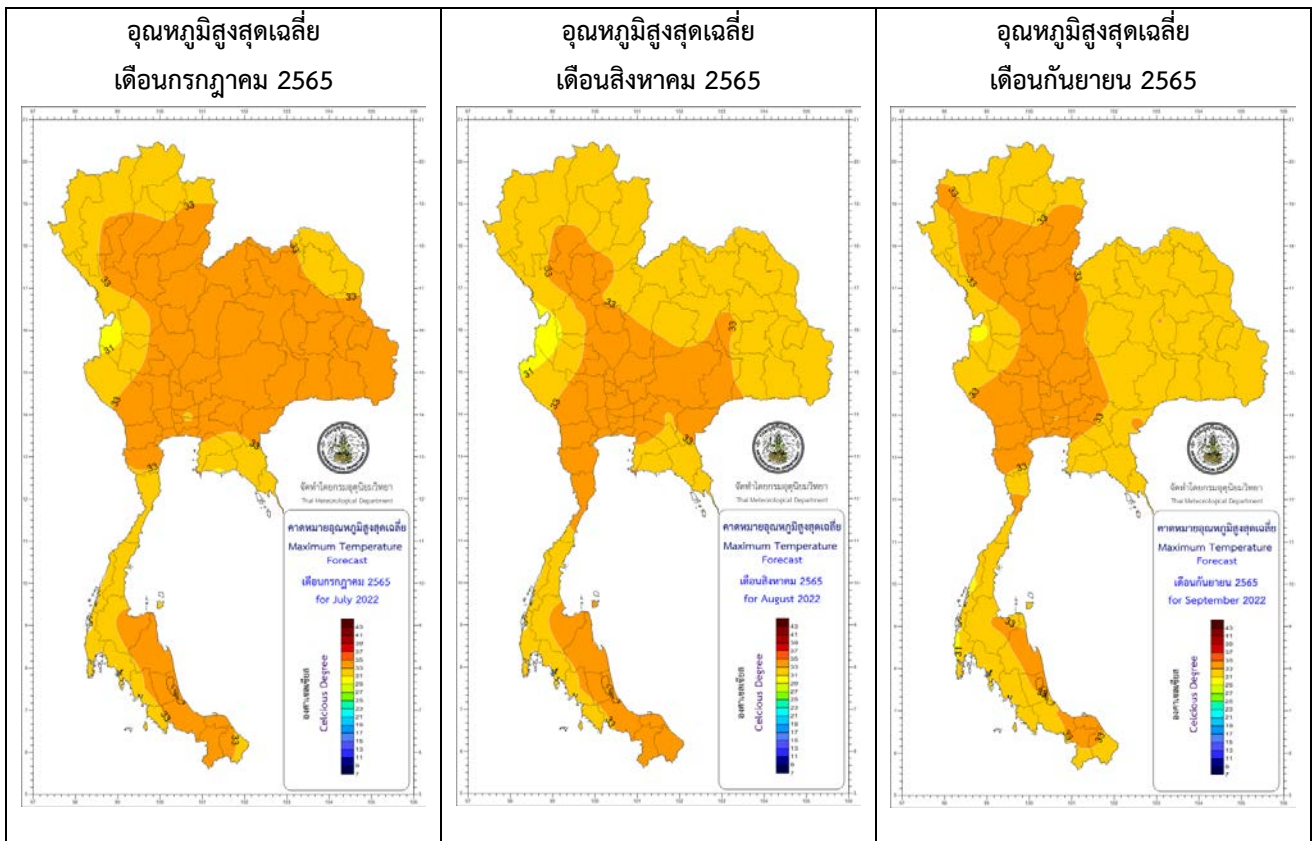
เกษตรกรควรระวังอันตรายและป้องกันความเสียหายจากสภาวะดังกล่าว โดยติดตามข่าวพยากรณ์อากาศ พยากรณ์อากาศเกษตร และประกาศกรมอุตุนิยมวิทยา จากกรมอุตุนิยมวิทยาอย่างใกล้ชิด

คำทหายปริมาณฝน(มิลลิเมตร)



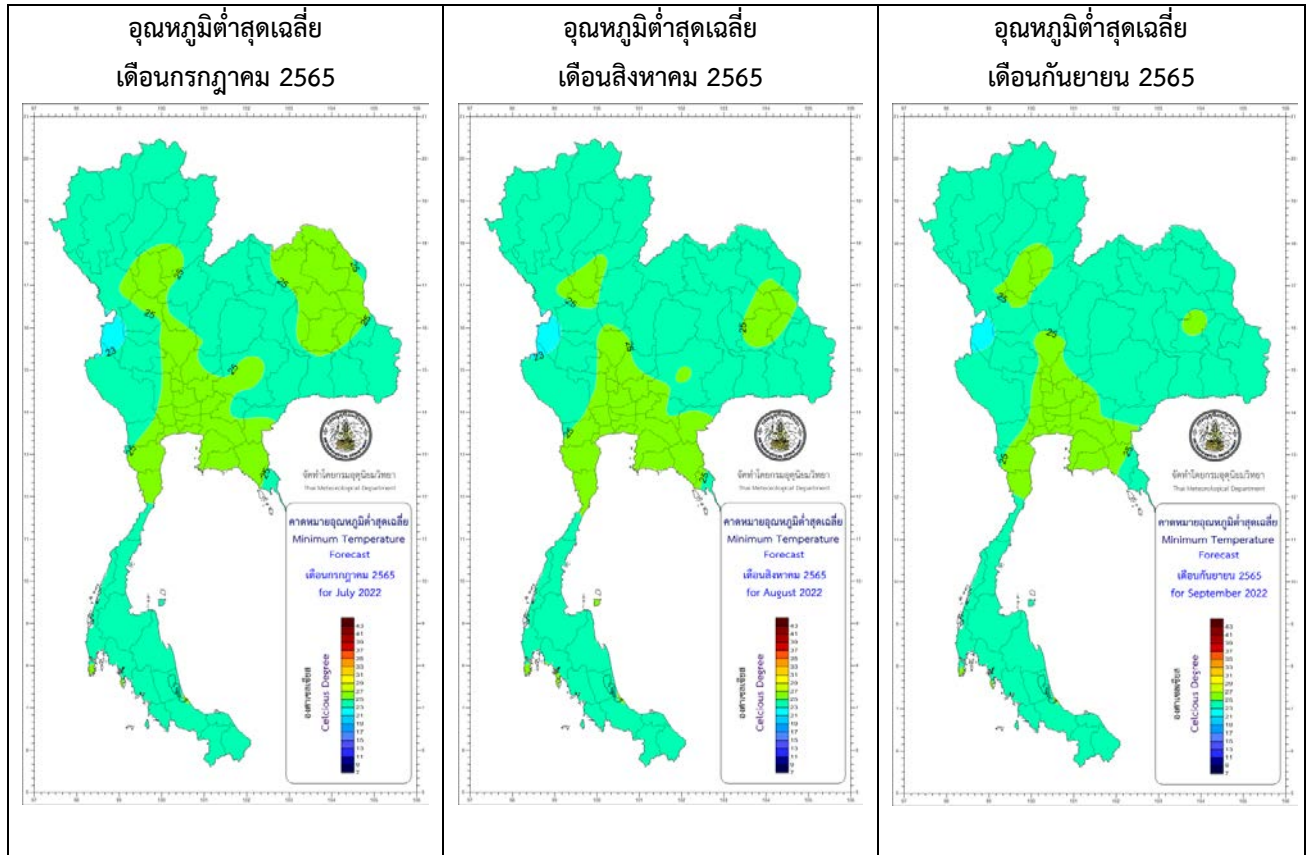
ที่มา:ศูนย์ภูมิอากาศ กองพัฒนาอุตุนิยมวิทยา กรมอุตุนิยมวิทยา

คำทหายอุณหภูมิสูงสุดเฉลี่ย(องศาเซลเซียส)



ที่มา:ศูนย์ภูมิอากาศ กองพัฒนาอุตุนิยมวิทยา กรมอุตุนิยมวิทยา

คาดหมายอุณหภูมิต่ำสุดเฉลี่ย(องศาเซลเซียส)



ที่มา: ศูนย์ภูมิอากาศ กองพัฒนาอุตุนิยมวิทยา กรมอุตุนิยมวิทยา

คาดหมาย อุณหภูมิสูงสุดเฉลี่ย อุณหภูมิต่ำสุดเฉลี่ย จำนวนชั่วโมงที่มีแสงแดด ปริมาณน้ำระเหย
ปริมาณฝน และจำนวนวันฝนตก

ภาค		กรกฎาคม	สิงหาคม	กันยายน
เหนือ	อุณหภูมิสูงสุดเฉลี่ย (°ซ.)	32-34	31-33	32-34
	อุณหภูมิต่ำสุดเฉลี่ย (°ซ.)	23-25	23-25	23-25
	จำนวนชั่วโมงที่มีแสงแดด (ชม./วัน)	3-5	3-4	4-6
	ปริมาณน้ำระเหย (มม./วัน)	3-5	3-5	3-4
	ปริมาณฝน (มม.)	150-190	220-260	210-250
	จำนวนวันฝนตก (วัน)	18-20	20-22	17-19
ตะวันออกเฉียงเหนือ	อุณหภูมิสูงสุดเฉลี่ย (°ซ.)	32-34	32-34	32-34
	อุณหภูมิต่ำสุดเฉลี่ย (°ซ.)	24-26	24-26	24-26
	จำนวนชั่วโมงที่มีแสงแดด(ชม./วัน)	3-6	3-6	3-6
	ปริมาณน้ำระเหย (มม./วัน)	3-6	3-6	3-5
	ปริมาณฝน (มม.)	200-240	250-300	260-310
	จำนวนวันฝนตก (วัน)	16-18	19-21	17-19
กลาง	อุณหภูมิสูงสุดเฉลี่ย (°ซ.)	33-35	33-35	33-35
	อุณหภูมิต่ำสุดเฉลี่ย (°ซ.)	24-26	24-26	24-26
	จำนวนชั่วโมงที่มีแสงแดด (ชม./วัน)	4-6	4-5	5-6
	ปริมาณน้ำระเหย (มม./วัน)	4-6	4-5	4-5
	ปริมาณฝน (มม.)	140-170	150-190	200-250
	จำนวนวันฝนตก (วัน)	15-17	18-20	18-20
ตะวันออกเฉียงใต้ ชายฝั่ง	อุณหภูมิสูงสุดเฉลี่ย (°ซ.)	31-33	31-33	31-33
	อุณหภูมิต่ำสุดเฉลี่ย (°ซ.)	25-27	25-27	24-26
	จำนวนชั่วโมงที่มีแสงแดด (ชม./วัน)	3-5	3-4	3-4
	ปริมาณน้ำระเหย (มม./วัน)	3-5	3-4	3-4
	ปริมาณฝน (มม.)	250-300	260-310	310-360
	จำนวนวันฝนตก (วัน)	16-18	18-20	19-21

คาดหมาย อุณหภูมิสูงสุดเฉลี่ย อุณหภูมิต่ำสุดเฉลี่ย จำนวนชั่วโมงที่มีแสงแดด ปริมาณน้ำระเหย
ปริมาณฝน และจำนวนวันฝนตก

ภาค		กรกฎาคม	สิงหาคม	กันยายน
ภาคใต้ฝั่งตะวันออก	อุณหภูมิสูงสุดเฉลี่ย (°ซ.)	32-34	32-34	32-34
	อุณหภูมิต่ำสุดเฉลี่ย (°ซ.)	24-26	24-26	24-26
	จำนวนชั่วโมงที่มีแสงแดด (ชม./วัน)	3-6	3-6	4-6
	ปริมาณน้ำระเหย (มม./วัน)	3-5	3-4	3-4
	ปริมาณฝน (มม.)	100-130	120-150	120-150
	จำนวนวันฝนตก (วัน)	13-15	15-17	16-18
ภาคใต้ฝั่งตะวันตก	อุณหภูมิสูงสุดเฉลี่ย (°ซ.)	31-33	31-33	31-33
	อุณหภูมิต่ำสุดเฉลี่ย (°ซ.)	24-26	24-26	24-26
	จำนวนชั่วโมงที่มีแสงแดด (ชม./วัน)	3-5	4-5	4-5
	ปริมาณน้ำระเหย (มม./วัน)	3-5	3-4	3-4
	ปริมาณฝน (มม.)	310-360	350-410	380-430
	จำนวนวันฝนตก (วัน)	19-21	20-22	21-23

ผลกระทบต่อเกษตรกร

ประเทศไทยตอนบน (ภาคเหนือ ภาคตะวันออกเฉียงเหนือ ภาคกลาง และภาคตะวันออก)

เดือนกรกฎาคม เดือนนี้เป็นช่วงฤดูฝน แต่ในระยะต้นเดือนร่องความกดอากาศต่ำที่พาดผ่านประเทศไทยตอนบนจะเลื่อนขึ้นไปพาดผ่านตอนบนของประเทศไทย ส่วนมรสุมตะวันตกเฉียงใต้ที่พัดปกคลุมประเทศไทยจะมีกำลังอ่อนลง ทำให้ปริมาณและการกระจายของฝนจะลดลง ต่อจากนั้นร่องความกดอากาศต่ำที่พาดผ่านตอนบนของประเทศไทยจะเลื่อนกลับลงมาพาดผ่านประเทศไทยตอนบน ประกอบกับมรสุมตะวันตกเฉียงใต้จะมีกำลังแรงขึ้น ทำให้บริเวณประเทศไทยตอนบนมีปริมาณและการกระจายของฝนเพิ่มขึ้นกับฝนตกหนักถึงหนักมากบางพื้นที่ ความชื้นในดินจะสูง

ในระยะต้นเดือนปริมาณและการกระจายของฝนจะมีน้อย เกษตรกรควรดูแลให้น้ำแก่พืชอย่างเพียงพอ โดยเฉพาะพืชที่มีระบบรากตื้น เช่น พืชไร่ และพืชผัก เป็นต้น รวมทั้งระวังและป้องกันการระบาดของศัตรูพืชจำพวกหนอนในพืชไร่ ไม้ผล และพืชผัก เป็นต้น ซึ่งศัตรูพืชดังกล่าวจะกัดกินส่วนที่อ่อนของพืช เช่น ใบอ่อนและยอดอ่อน เป็นต้น ทำให้ต้นพืชชะงักการเจริญเติบโต ผลผลิตลดลงและด้อยคุณภาพ

ในระยะครึ่งหลังของเดือนปริมาณและการกระจายของฝนจะเพิ่มขึ้นกับมีฝนตกหนักถึงหนักมากได้บางพื้นที่ เกษตรกรควรระวังอันตรายและป้องกันความเสียหายจากสภาวะดังกล่าว โดยเตรียมพื้นที่อพยพสัตว์เลี้ยงไปไว้ในที่สูงน้ำท่วมไม่ถึงรวมทั้งจัดเตรียมอาหารสัตว์และน้ำกินสำหรับสัตว์ตลอดจนอุปกรณ์สำหรับส่องสว่างยามค่ำคืนเอาไว้ให้พร้อมใช้งาน สำหรับพื้นที่การเกษตรที่อยู่ในที่ลุ่มเกษตรกรควรทำทางระบายน้ำออกจากแปลงปลูก และขุดลอกคูคลองระบายน้ำให้ไหลได้สะดวกไม่ควรปล่อยให้น้ำขังในแปลงปลูกและโคนต้นพืชนาน เพราะจะทำให้รากพืชขาดอากาศ ต้นพืชตายได้ ส่วนผู้ที่เลี้ยงสัตว์น้ำในบ่อเลี้ยงควรเสริมคันดินบริเวณขอบบ่อให้สูงขึ้นและจัดเตรียมวัสดุสำหรับกันขอบบ่อตลอดจนอุปกรณ์สูบน้ำเอาไว้ให้พร้อมใช้งาน

ในช่วงที่มีฝนตกติดต่อกันทำให้ดินและอากาศมีความชื้นสูง เกษตรกรควรระวังและป้องกันการระบาดของโรคพืชที่เกิดจากเชื้อรา ในพืชไร่ ไม้ผล และพืชผัก เป็นต้น ซึ่งจะทำให้ต้นพืชเสียหาย ผลผลิตลดลง และด้อยคุณภาพได้ ส่วนผู้ที่เลี้ยงสัตว์ไม่ควรปล่อยให้สัตว์เลี้ยงอยู่ในที่ชื้นแฉะเป็นเวลานาน เพราะจะทำให้สัตว์เลี้ยงอ่อนแอและเป็นโรคได้ง่าย โดยเฉพาะโรคปากและเท้าเปื่อย ซึ่งมักระบาดในช่วงฤดูฝนและควรหมั่นสังเกตหากพบสัตว์ป่วยควรรีบแยกออกจากกลุ่มแล้วทำการรักษาเพื่อป้องกันเชื้อโรคแพร่ไปยังตัวอื่น รวมทั้งดูแลโรงเรือนให้อากาศถ่ายเทได้สะดวกไม่อับชื้น พื้นคอกไม่ชื้นแฉะ หลังคาไม่มีรอยรั่วซึม แฉกกำบังฝนสาดอยู่ในสภาพใช้งานได้ตามปกติ เพื่อป้องกันสัตว์เปียกฝน หนาวเย็น จนอ่อนแอและเป็นโรคได้ง่าย

อนึ่ง ในช่วงที่มรสุมตะวันตกเฉียงใต้มีกำลังแรงคลื่นลมบริเวณอ่าวไทยตอนบนจะมีกำลังแรงขึ้น ผู้ที่เลี้ยงสัตว์น้ำชายฝั่งควรระวังและป้องกันความเสียหายที่อาจเกิดขึ้น ส่วนชาวเรือและชาวประมงควรเพิ่มความระมัดระวังในการเดินเรือ

เดือนสิงหาคม เดือนนี้เป็นช่วงฤดูฝน ร่องความกดอากาศต่ำจะพาดผ่านประเทศไทยตอนบน ประกอบกับมรสุมตะวันตกเฉียงใต้ที่พัดปกคลุมบริเวณดังกล่าวจะมีกำลังแรงขึ้น ทำให้บริเวณประเทศ

ไทยตอนบนมีปริมาณและการกระจายของฝนเพิ่มขึ้นกับฝนตกหนักถึงหนักมากบางพื้นที่ ความชื้นในดินจะสูง

ในช่วงที่มีฝนตกหนักถึงหนักมากอาจทำให้เกิดสภาวะน้ำท่วมฉับพลัน น้ำป่าไหลหลาก และน้ำล้นตลิ่ง เกษตรกรควรระวังอันตรายและป้องกันความเสียหายจากสภาวะดังกล่าว โดยอพยพสัตว์เลี้ยงไปไว้ในที่สูงน้ำท่วมไม่ถึง และจัดเตรียมอาหารและน้ำกินสำหรับสัตว์ ตลอดจนระบบส่งสว่างยามค่ำคืนเอาไว้ให้พร้อมใช้งาน ส่วนพื้นที่การเกษตรที่อยู่ในที่ลุ่ม เกษตรกรควรทำทางระบายน้ำออกจากพื้นที่เพาะปลูก เพื่อป้องกันน้ำขังในแปลงปลูกพืชนานทำให้รากพืชขาดอากาศต้นพืชตายได้นอกจากนี้ เกษตรกรควรหลีกเลี่ยงการย่ำน้ำที่สกปรก หากมีความจำเป็นต้องเดินลุยน้ำควรสวมรองเท้าบูททุกครั้ง เพื่อป้องกันโรค เลปโตสไปโรซิสหรือโรคฉี่หนู ส่วนชาวนาควรระวังและป้องกันการระบาดของหอยเชอรี่ โดยใช้ตาข่ายดักบริเวณทางน้ำไหลเข้านาแล้วจับหอยไปทำลาย เพื่อป้องกันหอยเข้ามาในแปลงนา แพร่พันธุ์ และกีดกันต้นข้าวในระยะต่อไป อนึ่ง บางพื้นที่อาจมีน้ำท่วมขัง เกษตรกรควรระวังและป้องกันโรคที่มากับน้ำ เช่นโรคที่เกี่ยวข้องกับระบบทางเดินอาหาร โรคน้ำกัดเท้า และโรคตาแดง เป็นต้น

สำหรับช่วงที่มีฝนตกติดต่อกัน ทำให้ดินและอากาศมีความชื้นสูง เกษตรกรควรระวังและป้องกันการระบาดของโรคพืชที่เกิดจากเชื้อรา เช่น โรครากเน่าโคนเน่าในไม้ผลและโรคแอนแทรกโนสในพืชสวน พืชไร่ และพืชผัก เป็นต้น ส่วนผู้ที่เลี้ยงสัตว์ไม่ควรปล่อยให้สัตว์เลี้ยงอยู่ในที่ชื้นแฉะเป็นเวลานาน เพราะจะทำให้สัตว์อ่อนแอและเป็นโรคได้ง่าย โดยเฉพาะโรคปากและเท้าเปื่อยในสัตว์เท้ากีบ เช่น โคและกระบือ เป็นต้น รวมทั้งควรดูแลโรงเรือนเลี้ยงสัตว์ให้โปร่งอากาศถ่ายเทได้สะดวก พื้นคอกไม้ชื้นแฉะ หลังกาไม่รั่วซึม เพื่อป้องกันสัตว์เลี้ยงเปียกฝนหนาวเย็นจนอ่อนแอและเป็นโรคได้ง่าย

ในช่วงฤดูฝนแมลงและศัตรูสัตว์ต่างๆ เช่น ยุง เหลือบ รื่นไร เป็นต้น จะเจริญเติบโตได้ดี เกษตรกรควรระวังและป้องกันสัตว์ดังกล่าวมารบกวนสัตว์เลี้ยงทำให้สัตว์ชะงักการเจริญเติบโต และศัตรูสัตว์บางชนิดยังเป็นพาหะนำโรคมานำสู่สัตว์เลี้ยงได้ นอกจากนี้ควรหมั่นสำรวจโรงเรือนเลี้ยงสัตว์ เพราะอาจมีสัตว์มีพิษ เช่น งู ตะขาบ และแมงป่อง เข้ามาอาศัยหลบฝนในโรงเรือนทำให้สัตว์เลี้ยงตื่นและอาจทำร้ายสัตว์เลี้ยงได้ ดังนั้น หากพบควรสัตว์ดังกล่าวควรรีบจัดการให้ออกไปจากโรงเรือนโดยเร็ว ส่วนผู้ที่เลี้ยงสัตว์น้ำอาจติดตั้งดวงไฟล่อแมลงเหนือบ่อเลี้ยง เพื่อล่อให้แมลงตัวเต็มวัยมาเล่นแสงไฟในตอนกลางคืนและตกลงไปในบ่อ เป็นอาหารเสริมของสัตว์น้ำได้

อนึ่ง ในช่วงที่มรสุมตะวันตกเฉียงใต้มีกำลังแรง คลื่นลมบริเวณอ่าวไทยตอนบนจะมีกำลังแรงขึ้น ผู้ที่เลี้ยงสัตว์น้ำชายฝั่งควรระวังความเสียหายที่อาจเกิดขึ้น ส่วนชาวเรือและชาวประมงควรเพิ่มความระมัดระวังในการเดินเรือ และในช่วงที่ทะเลมีคลื่นจัด เรือเล็กควรงดออกจากฝั่ง โดยติดตามข่าวพยากรณ์อากาศ พยากรณ์อากาศเกษตร และประกาศกรมอุตุนิยมวิทยา จากกรมอุตุนิยมวิทยาอย่างใกล้ชิด

เดือนกันยายน เดือนนี้เป็นช่วงปลายฤดูฝน ร่องความกดอากาศต่ำจะพาดผ่านประเทศไทยตอนบน ประกอบกับมรสุมตะวันตกเฉียงใต้ที่พัดปกคลุมบริเวณดังกล่าวจะมีกำลังแรง ทำให้ประเทศไทยตอนบนมีปริมาณและการกระจายของฝนเพิ่มขึ้นกับฝนตกหนักถึงหนักมากบางพื้นที่ ส่วนในระยะ

ครึ่งหลังของเดือนปริมาณและการกระจายของฝนจะเริ่มลดลงโดยเริ่มจากทางตอนบนของภาคเหนือ และภาคตะวันออกเฉียงเหนือ ความชื้นในดินจะสูง

พื้นที่ซึ่งมีฝนตกหนัก เกษตรกรควรระวังอันตรายและป้องกันความเสียหายจากสภาวะน้ำท่วมฉับพลัน น้ำป่าไหลหลาก และน้ำล้นตลิ่ง ส่วนผู้ที่เลี้ยงสัตว์ควรอพยพสัตว์เลี้ยงไปไว้ในที่สูงน้ำท่วมไม่ถึง

ส่วนพื้นที่ซึ่งมีฝนตกติดต่อกันทำให้ดินและอากาศมีความชื้นสูง เกษตรกรควรระวังและป้องกันการระบาดของโรคพืชที่เกิดจากเชื้อรา ส่วนพื้นที่การเกษตรที่เป็นที่ลุ่ม เกษตรกรไม่ควรปล่อยให้ น้ำขังในแปลงปลูกและโคนต้นพืชเป็นเวลานาน เพราะจะทำให้รากพืชเน่า ต้นพืชชตายได้ นอกจากนี้ ผู้ที่เลี้ยงสัตว์ไม่ควรปล่อยให้สัตว์เลี้ยงอยู่ในที่ชื้นแฉะเป็นเวลานาน เพราะจะทำให้สัตว์อ่อนแอและเป็นโรคได้ง่าย โดยเฉพาะโรคปากและเท้าเปื่อยในสัตว์เท้ากีบ เช่นโคและกระบือ เป็นต้น

ในช่วงฤดูฝนแมลงและสัตว์ศัตรูสัตว์ต่างๆ เช่น ยุง เหลือบ รินไร เป็นต้น จะเจริญเติบโตได้ดี เกษตรกรควรระวังและป้องกันศัตรูสัตว์ดังกล่าวมารบกวนสัตว์เลี้ยงทำให้ชะงักการเจริญเติบโต และศัตรูสัตว์บางชนิดยังเป็นพาหะนำโรคมานสู่สัตว์เลี้ยงได้ นอกจากนี้ควรหมั่นสำรวจโรงเรือนเลี้ยงสัตว์ เพราะอาจมีสัตว์มีพิษ เช่น งู ตะขาบ และแมงป่อง เป็นต้น เข้ามาอาศัยหลบฝนในโรงเรือนทำให้สัตว์เลี้ยงตื่น และอาจทำร้ายสัตว์เลี้ยงได้ หากพบควรสัตว์ดังกล่าวควรรีบจัดการให้ออกไปจากโรงเรือน โดยเร็ว ส่วนผู้ที่เลี้ยงสัตว์น้ำอาจติดตั้งดวงไฟล่อแมลงเหนือบ่อเลี้ยง เพื่อล่อให้แมลงตัวเต็มวัยมาเล่นแสงไฟในตอนกลางคืนและตกลงไปในบ่อ เป็นอาหารเสริมของสัตว์น้ำได้

สำหรับในระยะครึ่งหลังของเดือนปริมาณและการกระจายของฝนจะลดลง โดยเฉพาะทางภาคเหนือและภาคตะวันออกเฉียงเหนือตอนบน เกษตรกรควรกักเก็บน้ำเอาไว้ เพื่อจะมีน้ำใช้ทางด้านการเกษตรในช่วงแล้ง

อนึ่ง ในช่วงที่มรสุมตะวันตกเฉียงใต้มีกำลังแรง คลื่นลมบริเวณอ่าวไทยตอนบนจะมีกำลังแรงขึ้น ผู้ที่เลี้ยงสัตว์น้ำชายฝั่งควรระวังความเสียหายที่อาจเกิดขึ้น ส่วนชาวเรือและชาวประมงควรเพิ่มความระมัดระวังในการเดินเรือ และในช่วงที่ทะเลมีคลื่นจัด เรือเล็กควรงดออกจากฝั่ง โดยติดตามข่าวพยากรณ์อากาศ พยากรณ์อากาศเกษตร และประกาศกรมอุตุนิยมวิทยา จากกรมอุตุนิยมวิทยาอย่างใกล้ชิด

ภาคใต้

เดือนกรกฎาคม เป็นช่วงฤดูฝน แต่ในระยะต้นเดือนมรสุมตะวันตกเฉียงใต้จะพัดปกคลุมภาคใต้จะมีกำลังอ่อนลงทำให้ ปริมาณและการกระจายของฝนลดลง ต่อจากนั้นมรสุมตะวันตกเฉียงใต้จะพัดปกคลุมภาคใต้จะมีกำลังแรงขึ้น ส่งผลให้มีฝนตกชุกโดยเฉพาะทางฝั่งตะวันตกซึ่งเป็นด้านรับลมมรสุมดังกล่าวจะมีปริมาณและการกระจายของฝนมากกว่าทางฝั่งตะวันออก ก็มีฝนตกหนักถึงหนักมากได้บางพื้นที่ ความชื้นในดินและในอากาศสูง

ในระยะต้นเดือนปริมาณฝนจะมีน้อย เกษตรกรควรดูแลให้น้ำแก่พืชอย่างเพียงพอ โดยเฉพาะพืชที่มีระบบรากตื้น เช่น พืชไร่และพืชผัก เป็นต้น รวมทั้งระวังและป้องกันศัตรูพืชจำพวกหนอน ใน

พืชไร่ ไม้ผล และพืชผัก ซึ่งจะกัดกินส่วนที่อ่อนของพืชทำให้ต้นพืชชะงักการเจริญเติบโต ผลผลิตลดลง และด้อยคุณภาพ

ส่วนในระยะครึ่งหลังของเดือนปริมาณและการกระจายของฝนจะเพิ่มขึ้น โดยเฉพาะทางฝั่งตะวันตกจะมีฝนมากกว่าทางฝั่งตะวันออกกับมีฝนตกหนักบางพื้นที่ ซึ่งอาจทำให้เกิดสภาวะน้ำท่วมฉับพลันน้ำป่าไหลหลากได้ เกษตรกรควรระวังอันตรายและป้องกันความเสียหายจากสภาวะดังกล่าว โดยขุดลอกคูคลองและทางระบายน้ำอย่าให้ตันเขินรวมทั้งขุดลอกสันดอนปากแม่น้ำเพื่อให้ น้ำไหลได้สะดวก ป้องกันน้ำเอ่อล้นเข้าท่วมพื้นที่การเกษตร และอาคารบ้านเรือน ส่วนผู้ที่เลี้ยงสัตว์ควรอพยพสัตว์เลี้ยงไปไว้ในพื้นที่สูงน้ำท่วมไม่ถึง และจัดเตรียมอาหารสัตว์ตลอดจนน้ำกินสำหรับสัตว์และระบบส่องสว่างยามค่ำคืนเอาไว้ให้พร้อมใช้งาน ส่วนผู้ที่เลี้ยงสัตว์น้ำในบ่อเลี้ยงควรเสริมขอบบ่อให้สูงขึ้น และจัดเตรียมวัสดุสำหรับกั้นขอบบ่อและอุปกรณ์สำหรับสูบน้ำเอาไว้ให้พร้อมใช้งาน

สำหรับในช่วงที่มีฝนตกติดต่อกันทำให้ดินและอากาศมีความชื้นสูง เกษตรกรควรระวังและป้องกันการระบาดของโรคพืชที่เกิดจากเชื้อรา เช่น โรคใบยางร่วงลูกยางเน่า โรคหนังกีริดยางใน ยางพารา โรครากเน่าโคนเน่าในไม้ผล และโรคราสีชมพูในไม้ผลและยางพารา เป็นต้น เกษตรกรควรดูแลสวนให้โปร่งอากาศถ่ายเทได้สะดวก เพื่อลดความชื้นภายในแปลงปลูก ป้องกันและลดความรุนแรงของโรคพืชที่เกิดจากเชื้อราได้ ส่วนผู้ที่เลี้ยงสัตว์ไม่ควรปล่อยให้สัตว์เลี้ยงอยู่ในที่ชื้นแฉะเป็นเวลานาน เพราะจะทำให้สัตว์อ่อนแอและเป็นโรคได้ง่าย รวมทั้งหมั่นสังเกตหากพบสัตว์ป่วยควรรีบแยกออกจากกลุ่มแล้วทำการรักษา เพื่อป้องกันเชื้อโรคแพร่ไปยังตัวอื่น

อนึ่ง ในช่วงที่มรสุมตะวันตกเฉียงใต้มีกำลังแรง คลื่นลมบริเวณทะเลอันดามันจะมีกำลังแรงขึ้น ผู้ที่เลี้ยงสัตว์น้ำชายฝั่งควรระวังความเสียหายที่อาจเกิดขึ้น หากสัตว์น้ำโตได้ขนาดควรทยอยจับขายไปก่อนบางส่วนเพื่อลดความเสี่ยง ส่วนชาวเรือและชาวประมงควรเดินเรือด้วยความระมัดระวัง และในช่วงที่ทะเลมีคลื่นลมแรง เรือเล็กควรงดออกจากฝั่ง โดยติดตามพยากรณ์อากาศ พยากรณ์อากาศเกษตร และประกาศกรมอุตุนิยมวิทยาอย่างใกล้ชิด

เดือนสิงหาคม เป็นช่วงฤดูมรสุมตะวันตกเฉียงใต้ ภาคใต้ฝั่งตะวันตกซึ่งเป็นด้านรับลมมรสุมดังกล่าวจะมีปริมาณและการกระจายของฝนมากกว่าทางฝั่งตะวันออก กับมีฝนตกหนักบางพื้นที่ เนื่องมาจากมรสุมดังกล่าวพัดนำความชื้นจากมหาสมุทรอินเดียเข้ามาสู่ภาคใต้ สำหรับความชื้นในดินและในอากาศสูง

ในช่วงที่มีฝนตกหนักโดยเฉพาะทางภาคใต้ฝั่งตะวันตกซึ่งอาจทำให้เกิดสภาวะน้ำท่วมฉับพลันน้ำป่าไหลหลากและน้ำล้นตลิ่ง เกษตรกรควรระวังอันตรายและป้องกันความเสียหายจากสภาวะดังกล่าว โดยขุดลอกคูคลองและทางระบายน้ำอย่าให้ตันเขินติดขัด รวมทั้งขุดลอกสันดอนปากแม่น้ำเพื่อให้ น้ำระบายได้สะดวก เพื่อป้องกันน้ำเอ่อล้นเข้าท่วมพื้นที่การเกษตรและอาคารบ้านเรือน สำหรับพื้นที่การเกษตรที่อยู่ในที่ลุ่ม เกษตรกรไม่ควรปล่อยให้ น้ำขังในแปลงปลูกเป็นเวลานาน เพราะจะทำให้รากพืชเน่า ต้นพืชตายได้ ส่วนผู้ที่เลี้ยงสัตว์ควรอพยพสัตว์เลี้ยงไปไว้ในที่สูงน้ำท่วมไม่ถึง และจัดเตรียมอาหารสัตว์และน้ำกินสำหรับสัตว์ ตลอดจนระบบส่องสว่างยามค่ำคืนเอาไว้ให้พร้อม

ส่วนพื้นที่ซึ่งมีฝนตกติดต่อกันทำให้ดินและอากาศมีความชื้นสูง เกษตรกรควรระวังและป้องกันโรคพืชที่เกิดจากเชื้อรา เช่น โรคใบยางร่วงลูกยางเน่า โรคหนังกีริดยาง ในยางพารา โรคราก

เนาโคนเนาในไม้ผล และโรคราสีชมพูในไม้ผลและยางพารา เป็นต้น สำหรับผู้ที่เลี้ยงสัตว์น้ำในบ่อเลี้ยง ควรยกขอบบ่อให้สูงขึ้นและจัดเตรียมอุปกรณ์สำหรับสูบน้ำเอาไว้ให้พร้อมใช้งาน ส่วนผู้ที่เลี้ยงสัตว์ไม่ควรปล่อยให้สัตว์เลี้ยงอยู่ในที่ชื้นแฉะเป็นเวลานาน เพราะจะทำให้สัตว์อ่อนแอและเป็นโรคได้ง่าย รวมทั้งหมั่นสังเกตหากพบสัตว์ป่วยควรรีบแยกออกจากกลุ่มแล้วทำการรักษา เพื่อป้องกันเชื้อโรคแพร่ไปยังตัวอื่น

ผู้ที่เลี้ยงสัตว์น้ำในบ่อเลี้ยง ในช่วงที่มีฝนตกไม่ควรปล่อยให้หน้าฝนที่ตกบนดินไหลลงบ่อโดยตรงเพราะจะทำให้สภาพน้ำเปลี่ยนสัตว์น้ำปรับตัวไม่ทัน อ่อนแอและเป็นโรคได้ง่าย และหลังจากฝนตกควรเปิดเครื่องตีน้ำ เพื่อป้องกันน้ำแยกชั้น และเป็นการเพิ่มออกซิเจนให้แก่ น้ำ ส่วนผู้ที่เลี้ยงสัตว์น้ำชายฝั่งควรระวังและป้องกันความเสียหายจากสภาวะน้ำไม่เหมาะสมกับชนิดของสัตว์น้ำที่เลี้ยง เนื่องจากฝนที่ตกหนักถึงหนักมาก

สำหรับทางภาคใต้ฝั่งตะวันออกจะมีปริมาณและการกระจายของฝนจะลดลง เกษตรกรควรระวังและป้องกันการระบาดของศัตรูพืชจำพวกหนอนในพืชไร่ ไม้ผลและพืชผัก ซึ่งศัตรูพืชดังกล่าวจะกัดกินส่วนที่อ่อนของพืช เช่นใบอ่อนและยอดอ่อน เป็นต้น ทำให้ต้นพืชชะงักการเจริญเติบโต ผลผลิตลดลงและด้อยคุณภาพ

อนึ่ง ในช่วงที่มรสุมตะวันตกเฉียงใต้มีกำลังแรง คลื่นลมบริเวณทะเลอันดามันจะมีกำลังแรงขึ้น ผู้ที่เลี้ยงสัตว์น้ำชายฝั่งควรระวังความเสียหายที่อาจเกิดขึ้น หากสัตว์น้ำโตได้ขนาดควรทยอยจับขายไปก่อนบางส่วนเพื่อลดความเสี่ยง ส่วนชาวเรือและชาวประมงควรเดินเรือด้วยความระมัดระวัง และในช่วงที่ทะเลมีคลื่นจัด เรือเล็กควรงดออกจากฝั่ง โดยติดตามพยากรณ์อากาศ พยากรณ์อากาศเกษตร และประกาศกรมอุตุนิยมวิทยาอย่างใกล้ชิด

เดือนกันยายน เป็นช่วงฤดูมรสุมตะวันตกเฉียงใต้ ภาคใต้ฝั่งตะวันออกจะมีปริมาณและการกระจายของฝนมากกว่าทางฝั่งตะวันออก กับมีฝนตกหนักบางพื้นที่ ส่วนทางฝั่งตะวันออกในระยะครึ่งแรกของเดือนจะมีปริมาณฝนน้อย ส่วนในระยะครึ่งหลังจะมีฝนเพิ่มขึ้น

ในเดือนนี้ภาคใต้ฝั่งตะวันออกจะมีปริมาณและการกระจายของฝนมากกว่าทางฝั่งตะวันออก กับมีฝนตกหนักบางพื้นที่ เกษตรกรควรระวังอันตรายและป้องกันความเสียหายจากสภาวะน้ำท่วมฉับพลัน น้ำป่าไหลหลาก และน้ำล้นตลิ่ง รวมทั้งอพยพสัตว์เลี้ยงไปไว้ในที่สูงน้ำท่วมไม่ถึง และไม่ควรถือปล่อยให้สัตว์เลี้ยงอยู่ในที่ชื้นแฉะเป็นเวลานาน เพราะจะทำให้สัตว์อ่อนแอและเป็นโรคได้ง่าย นอกจากนี้ควรระวังและป้องกันการระบาดของโรคพืชที่เกิดจากเชื้อรา ในพืชสวน เช่น โรคใบยางร่วง ลูกยางเน่า โรคหน้ากรีดยางในยางพารา และโรคราสีชมพูในกาแฟ เป็นต้น

สำหรับทางภาคใต้ฝั่งตะวันออกจะมีปริมาณและการกระจายของฝนจะลดลงในระยะครึ่งแรกของเดือน เกษตรกรควรระวังและป้องกันการระบาดของศัตรูพืชจำพวกหนอนในพืชไร่ ไม้ผลและพืชผัก ซึ่งศัตรูพืชดังกล่าวจะกัดกินส่วนที่อ่อนของพืช เช่นใบอ่อนและยอดอ่อน เป็นต้น ทำให้ต้นพืชชะงักการเจริญเติบโต ผลผลิตลดลงและด้อยคุณภาพ ส่วนในระยะครึ่งหลังจะมีปริมาณและการกระจายของฝนเพิ่มขึ้น เกษตรกรควรระวังและป้องกันการระบาดของโรคพืชที่เกิดจากเชื้อรา ในพืชไร่ พืชสวน และพืชผัก เป็นต้น นอกจากนี้ควรจัดเตรียมระบบระบายน้ำในแปลงปลูกพืช เนื่องจากระยะต่อไปจะเป็นฤดูฝนของทางภาคใต้ฝั่งตะวันออกปริมาณและการกระจายของฝนจะเพิ่มขึ้น

อนึ่ง ในช่วงที่มรสุมตะวันตกเฉียงใต้มีกำลังแรง คลื่นลมบริเวณทะเลอันดามันจะมีกำลังแรง
ขึ้น ผู้ที่เลี้ยงสัตว์น้ำชายฝั่งควรระวังความเสียหายที่อาจเกิดขึ้น หากสัตว์น้ำโตได้ขนาดควรทยอยจับ
ขายไปก่อนบางส่วนเพื่อลดความเสี่ยง ส่วนชาวเรือและชาวประมงควรเดินเรือด้วยความระมัดระวัง
และในช่วงที่ทะเลมีคลื่นจัด เรือเล็กควรงดออกจากฝั่ง โดยติดตามพยากรณ์อากาศ พยากรณ์อากาศ
เกษตร และประกาศกรมอุตุนิยมวิทยาอย่างใกล้ชิด

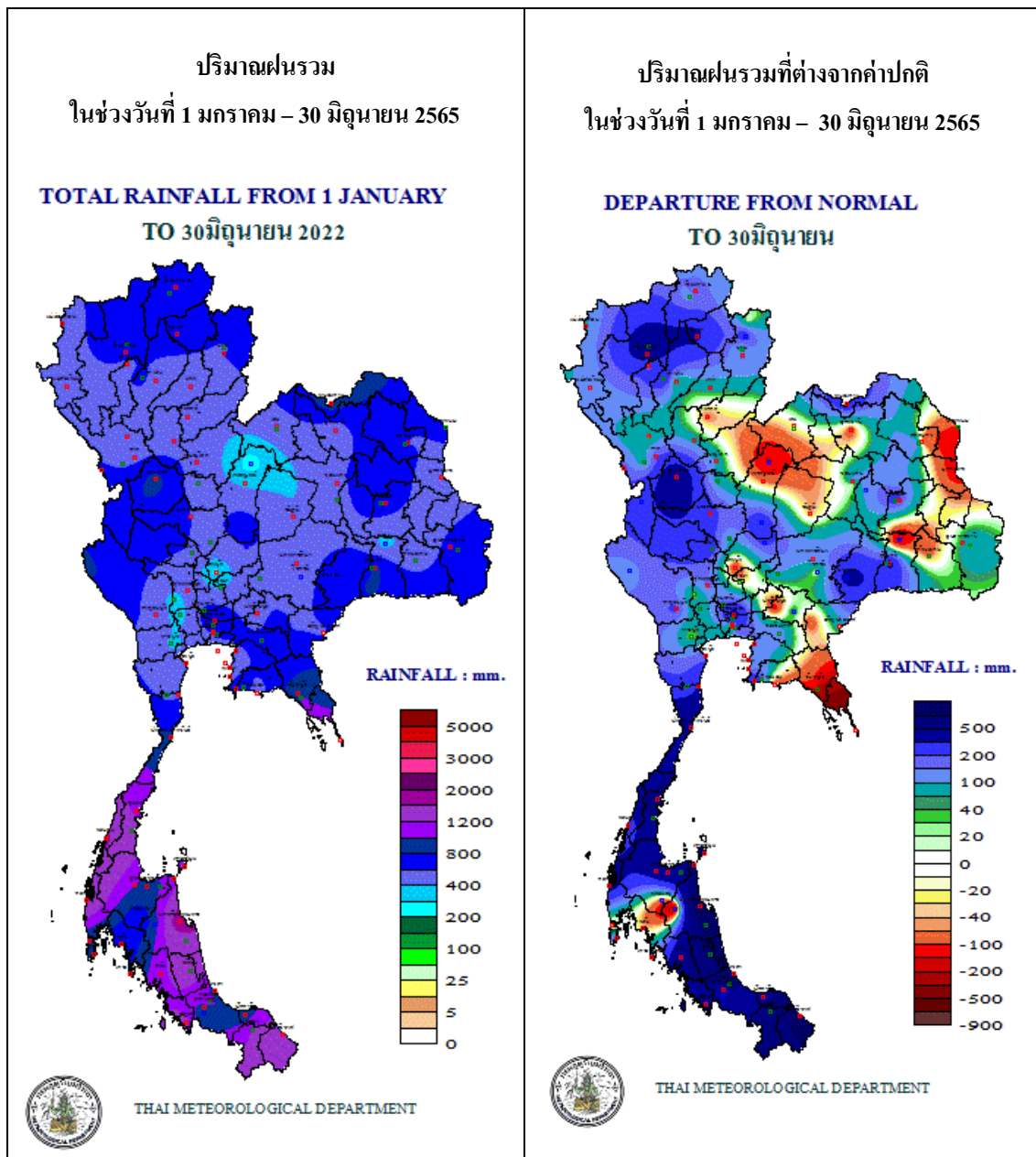
.....

เผยแพร่โดย ส่วนอุตุนิยมวิทยาเกษตร กองพัฒนาอุตุนิยมวิทยา
กรมอุตุนิยมวิทยา กระทรวงดิจิทัลเพื่อเศรษฐกิจและสังคม
<http://www.tmd.go.th/agromet.php>

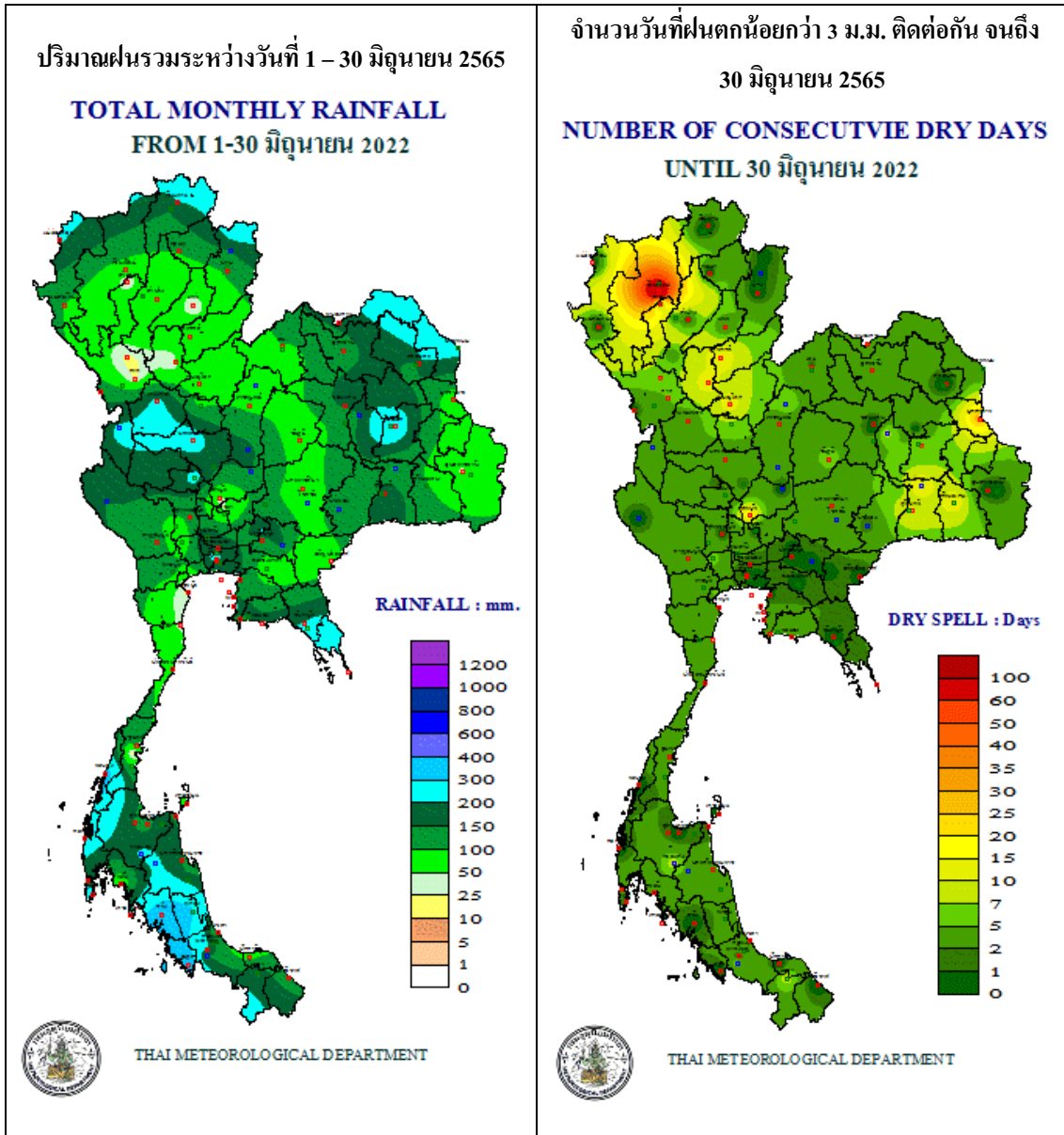
ออกประกาศ กรกฎาคม 2565

Adisorn Somwang

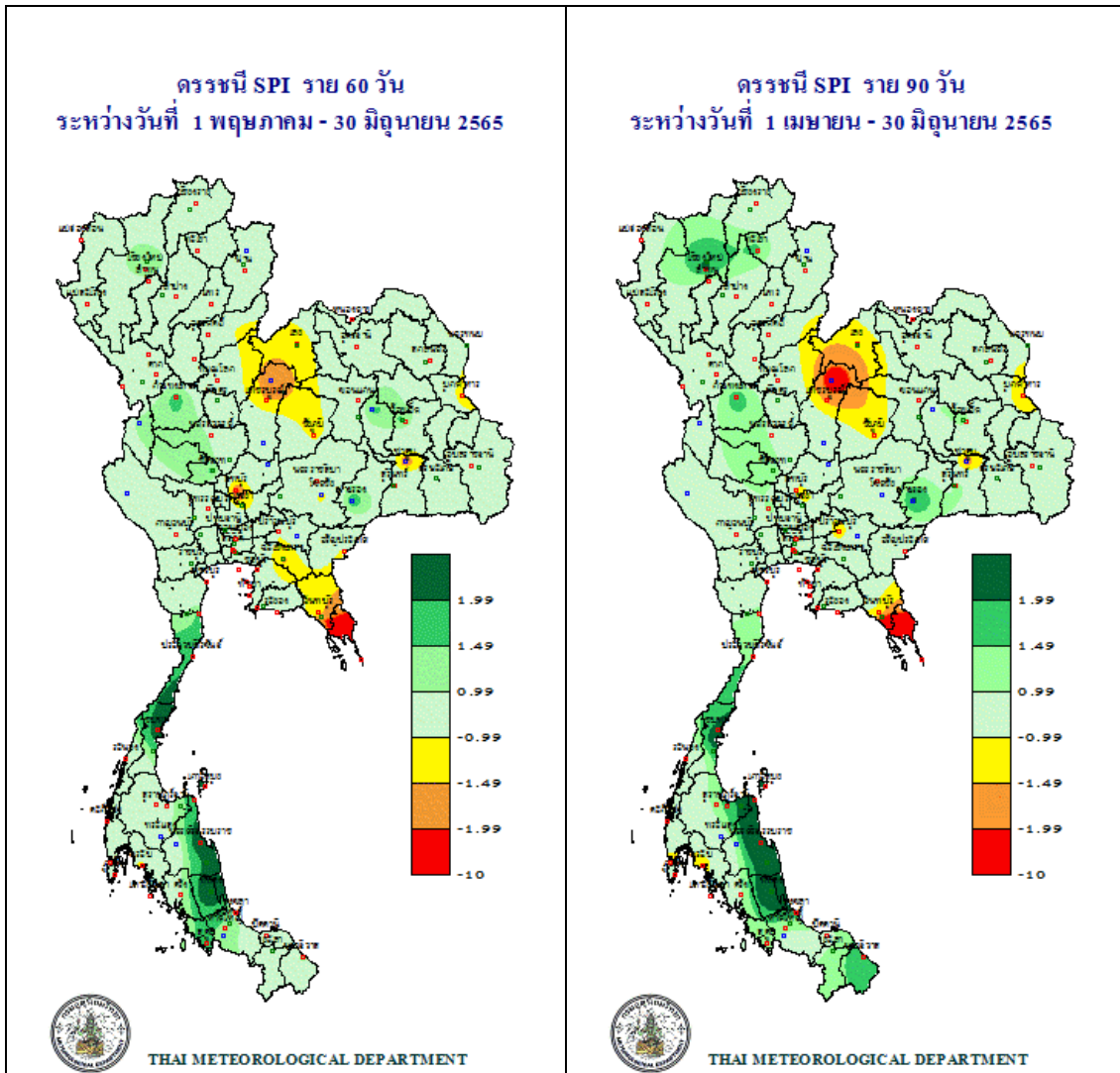
แผนที่แสดงปริมาณฝนรวม และปริมาณฝนรวมที่ต่างจากค่าปกติ ตั้งแต่วันที่ 1 มกราคม 2565



แผนที่แสดงปริมาณฝนรวมในเดือนที่ผ่านมาและจำนวนวันที่ฝนตกน้อยกว่า
3 ม.ม. ติดต่อกัน



ดรชนีความแห้งแล้งของฝนที่ต่างจากค่าปกติ (SPI)

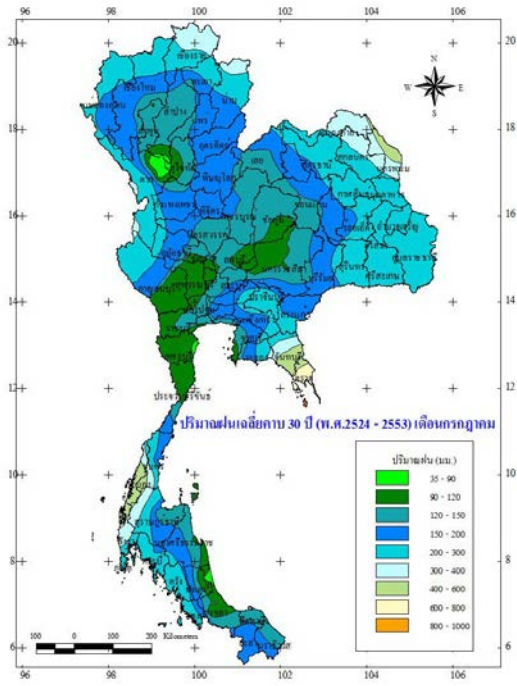


ดรชนีความแห้งแล้งของฝนที่ต่างจากค่าปกติ (SPI) เป็นดรชนีที่พัฒนาขึ้น เพื่อแสดงถึงการขาดแคลนฝนในช่วงเวลา (timescale) 2 และ 3 เดือน โดยใช้ข้อมูลปริมาณฝนเพียงอย่างเดียว และจำแนกเป็นระดับความรุนแรง ดังนี้

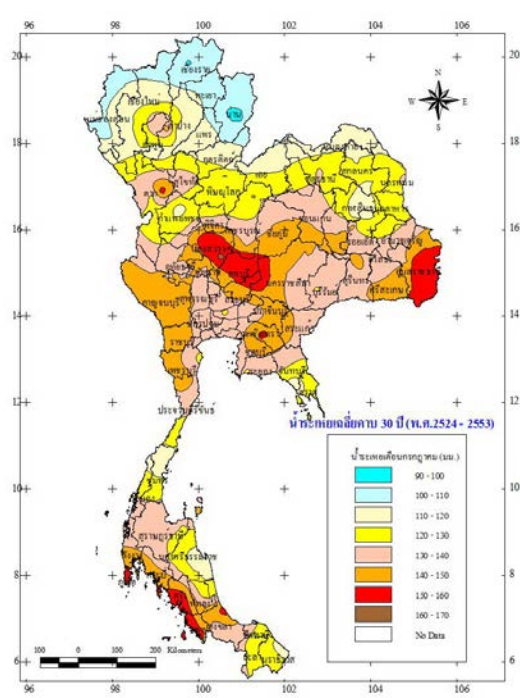
SPI มากกว่าหรือเท่ากับ 2	หมายถึง	ฝนชุกมากที่สุด
SPI = 1.50 ถึง 1.99	หมายถึง	ฝนชุกมาก
SPI = 1.00 ถึง 1.49	หมายถึง	ฝนชุกปานกลาง
SPI = -0.99 ถึง 0.99	หมายถึง	ฝนใกล้เคียงปกติ
SPI = -1.00 ถึง -1.49	หมายถึง	ฝนแล้งปานกลาง
SPI = -1.50 ถึง -1.99	หมายถึง	ฝนแล้งรุนแรง
SPI น้อยกว่าหรือเท่ากับ -2	หมายถึง	ฝนแล้งรุนแรงที่สุด

เดือนกรกฎาคม

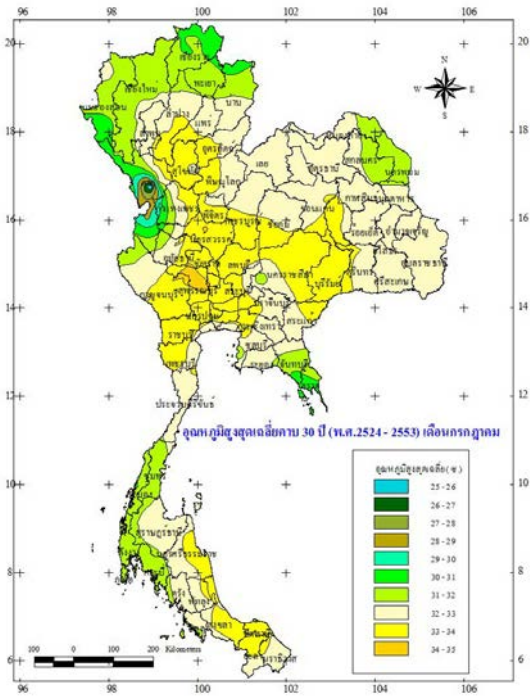
ปริมาณฝนเฉลี่ย เดือนกรกฎาคม



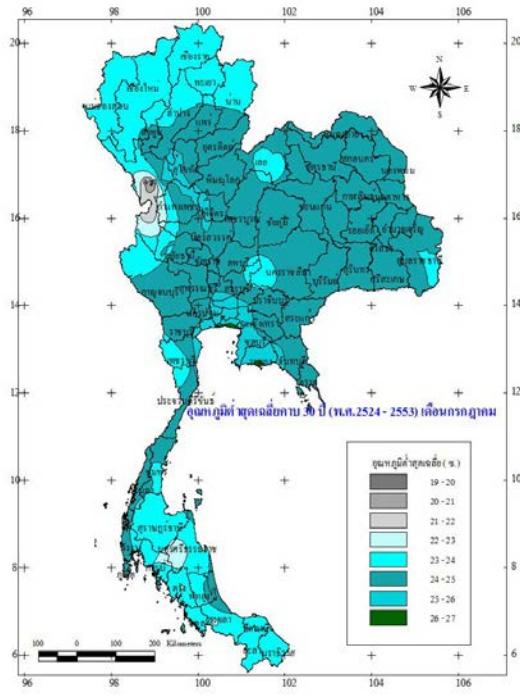
น้ำระเหยเฉลี่ย เดือนกรกฎาคม



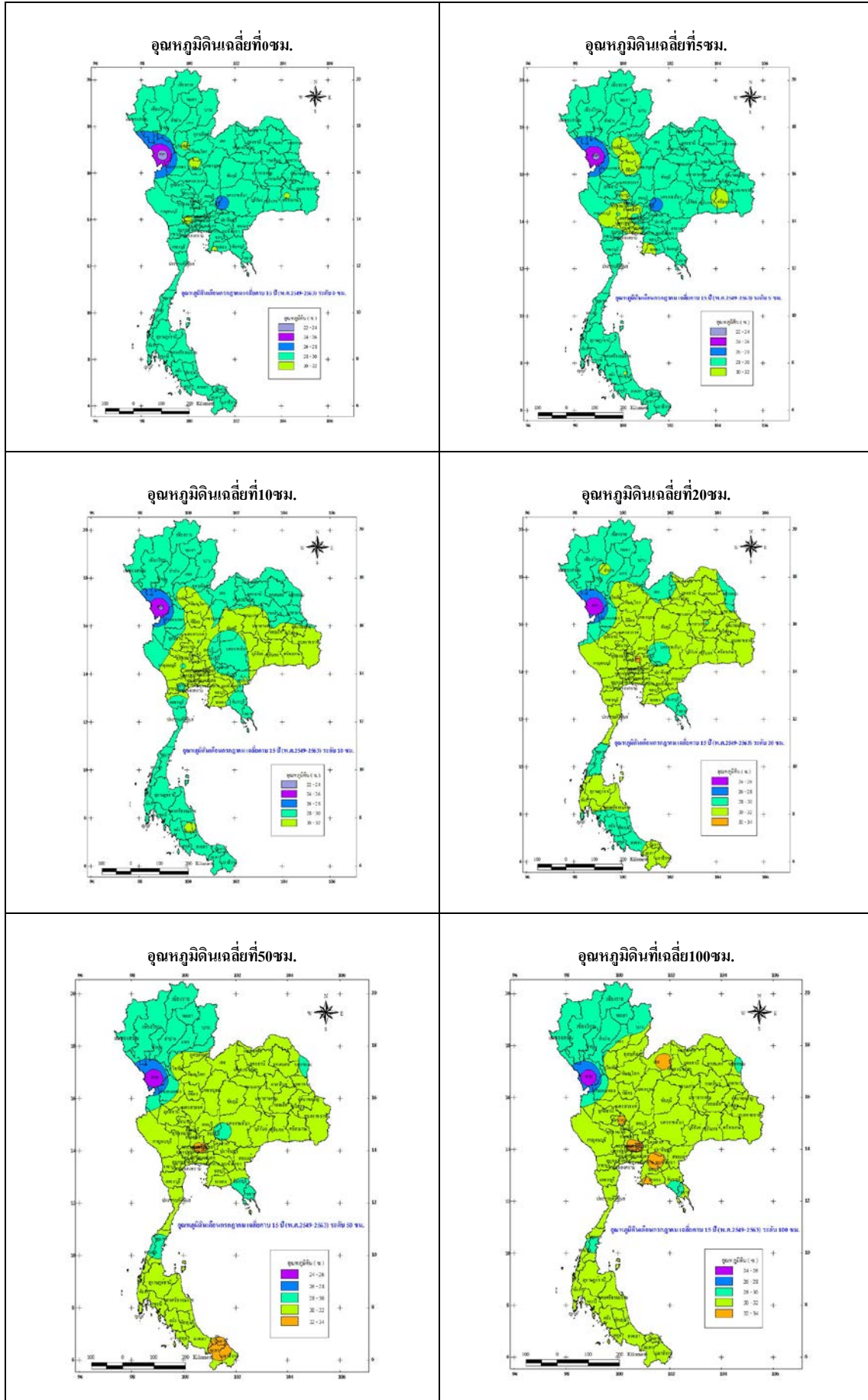
อุณหภูมิสูงสุดเฉลี่ย เดือนกรกฎาคม



อุณหภูมิต่ำสุดเฉลี่ย เดือนกรกฎาคม



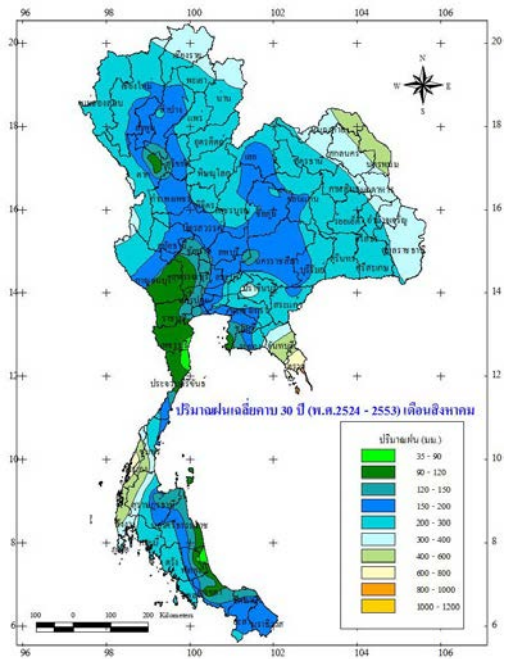
อุณหภูมิดินเดือนกรกฎาคม



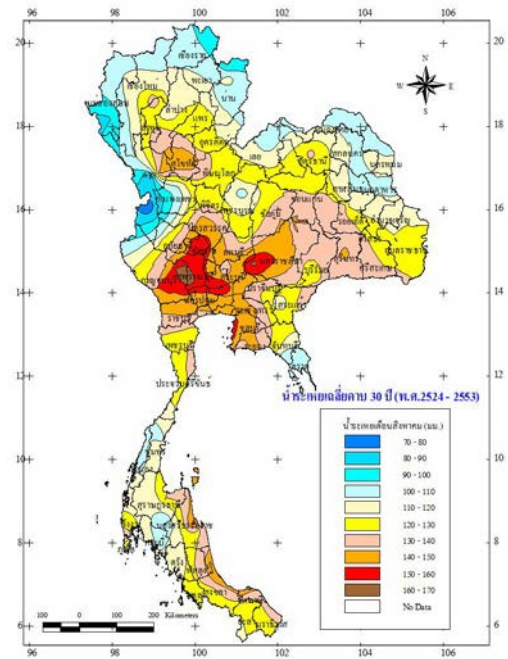
หมายเหตุ: อุณหภูมิดินเฉลี่ยตามเรปี

เดือนสิงหาคม

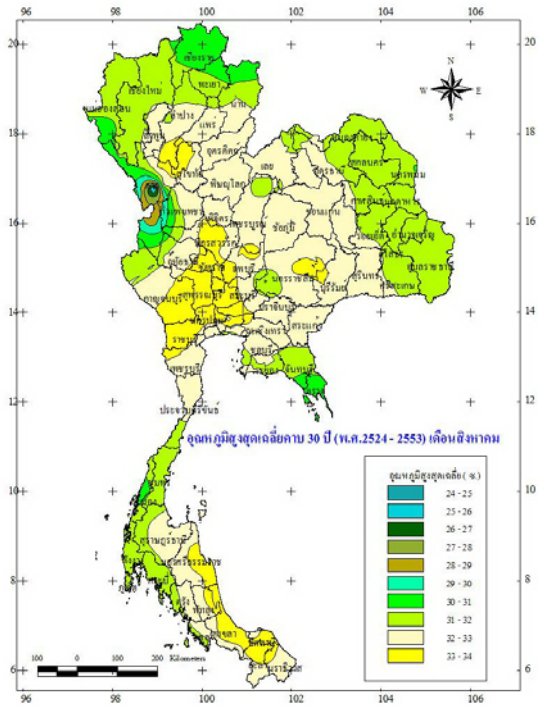
ปริมาณฝนเฉลี่ย เดือนสิงหาคม



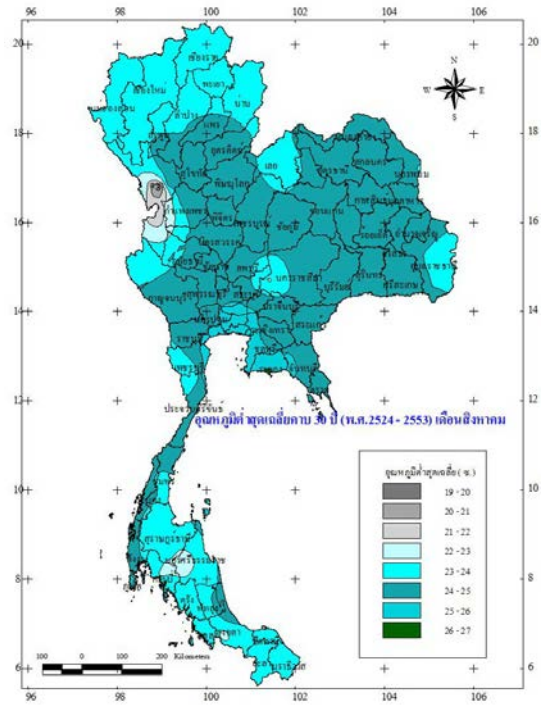
น้ำระเหยเฉลี่ย เดือนสิงหาคม



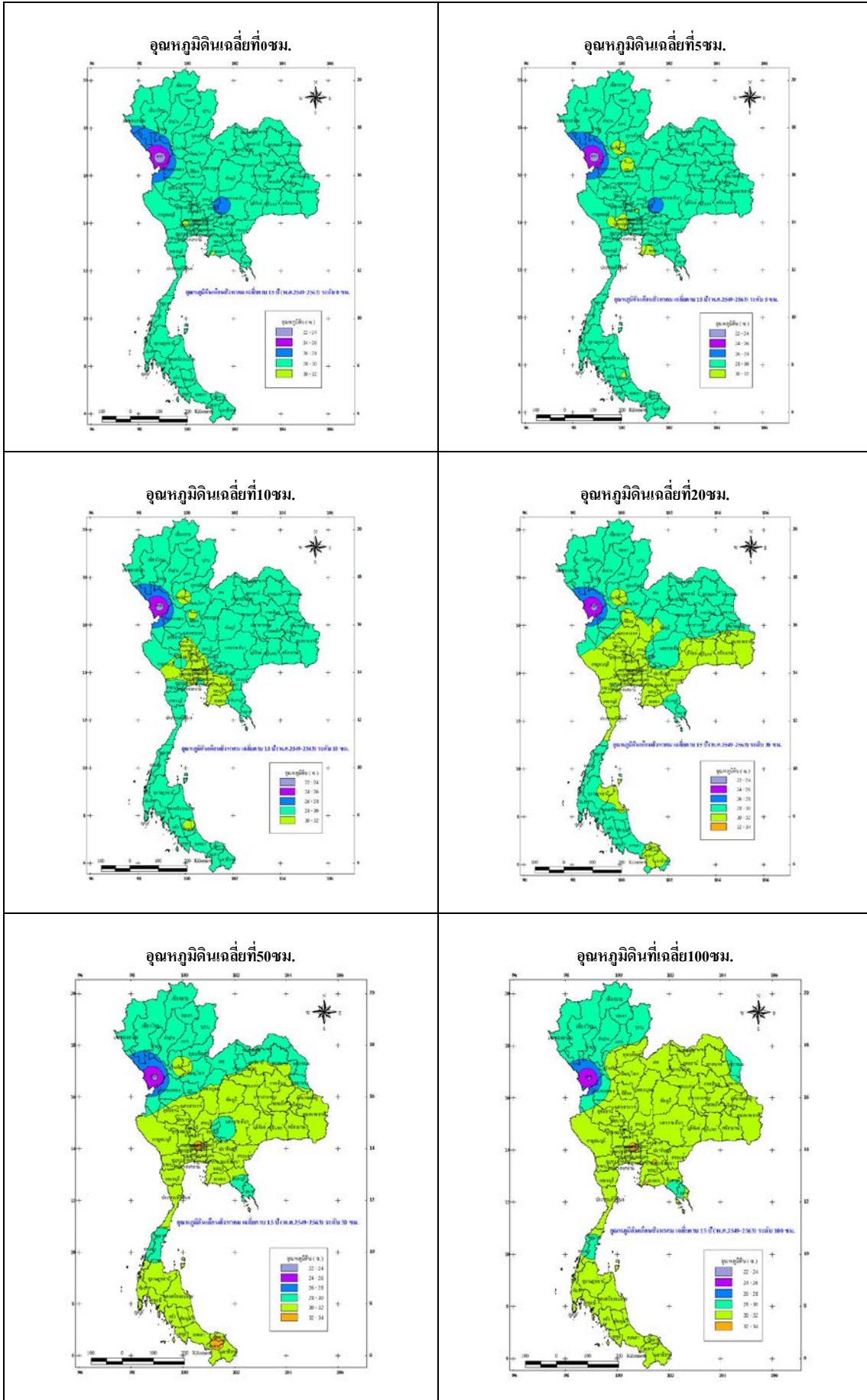
อุณหภูมิสูงสุดเฉลี่ย เดือนสิงหาคม



อุณหภูมิต่ำสุดเฉลี่ย เดือนสิงหาคม

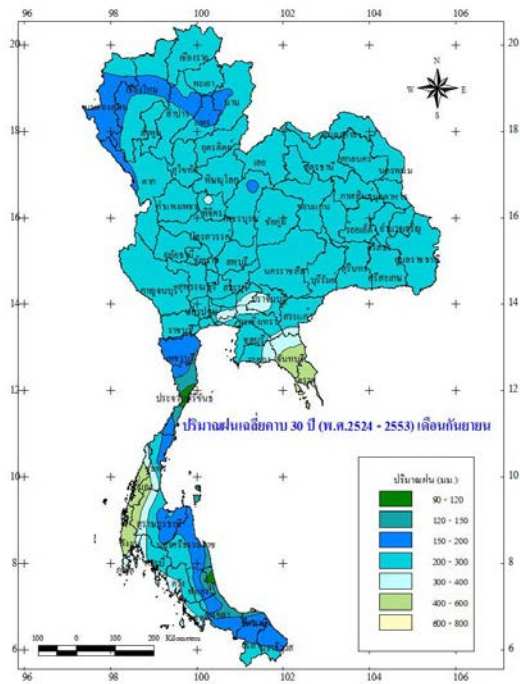


อุณหภูมิดินเดือนสิงหาคม

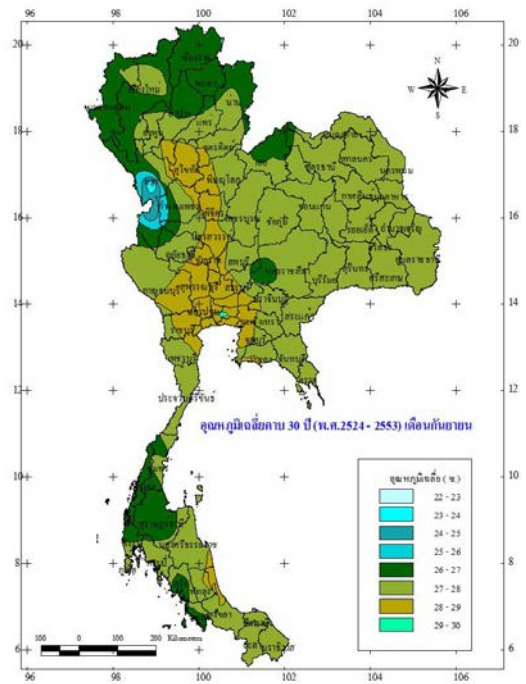


เดือนกันยายน

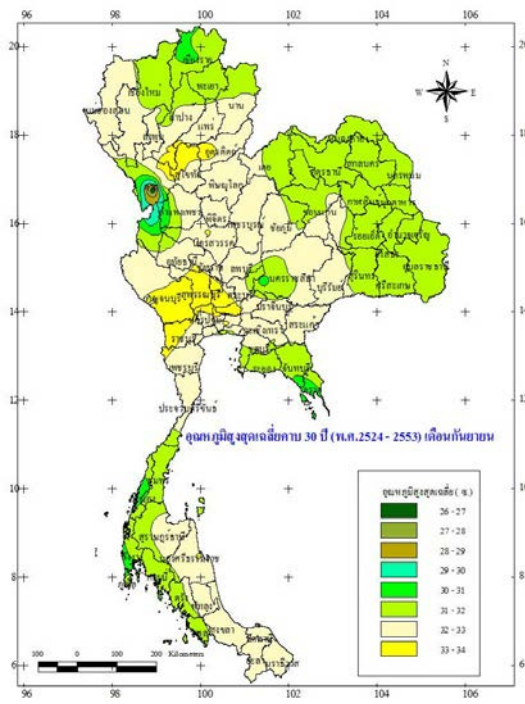
ปริมาณฝนเฉลี่ย เดือนกันยายน



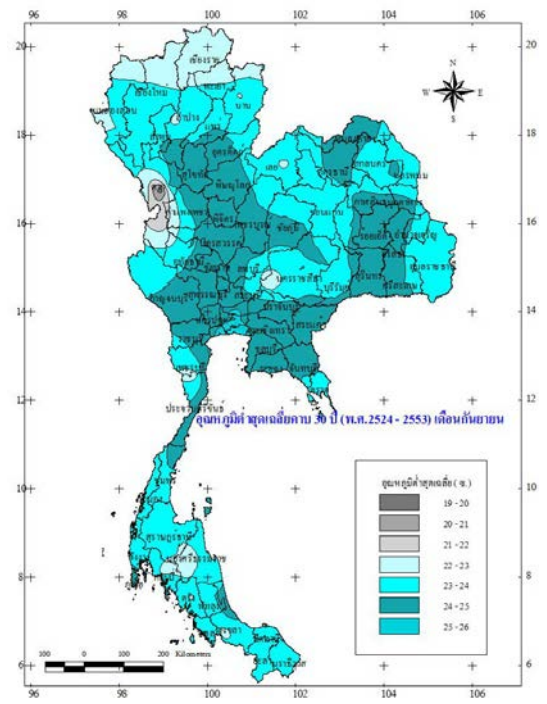
อุณหภูมิเฉลี่ย เดือนกันยายน



อุณหภูมิสูงสุดเฉลี่ย เดือนกันยายน



อุณหภูมิต่ำสุดเฉลี่ย เดือนกันยายน



อุณหภูมิดินเดือนกันยายน

