



คำทำนายอากาศเพื่อการเกษตรราย 3 เดือน ระหว่างเดือน สิงหาคม – ตุลาคม พ.ศ. 2565

กระทรวงดิจิทัลเพื่อเศรษฐกิจและสังคม

ฉบับที่ 8/2565

คำทำนายลักษณะอากาศ

1. ในระยะ 3 เดือนนี้ คาดว่า ปริมาณฝนรวมประเทศไทยส่วนใหญ่จะสูงกว่าค่าปกติเล็กน้อย ปริมาณร้อยละ 5 ยกเว้นบริเวณภาคใต้ฝั่งตะวันตกจะมีปริมาณฝนรวมใกล้เคียงค่าปกติ โดยภาคเหนือจะมีปริมาณฝนรวม ประมาณ 550-650 มิลลิเมตร (ค่าปกติ 577 มม.) ภาคตะวันออกเฉียงเหนือ ประมาณ 600-700 มิลลิเมตร (ค่าปกติ 628 มม.) ภาคกลาง ประมาณ 600-700 มิลลิเมตร (ค่าปกติ 628 มม.) กรุงเทพมหานครและปริมณฑล ประมาณ 850-950 มิลลิเมตร (ค่าปกติ 852 มม.) ภาคตะวันออก ประมาณ 850-950 มิลลิเมตร (ค่าปกติ 856 มม.) ภาคใต้ฝั่งตะวันออก ประมาณ 500-600 มิลลิเมตร (ค่าปกติ 529 มม.) และภาคใต้ฝั่งตะวันตก ประมาณ 1200-1,300 มิลลิเมตร (ค่าปกติ 1,217 มม.)

อุณหภูมิเฉลี่ยประเทศไทยยังคงมีค่าสูงกว่าค่าปกติเล็กน้อย โดยเฉพาะบริเวณประเทศไทยตอนบนในเดือนตุลาคม สำหรับอุณหภูมิสูงสุดเฉลี่ยทั้งประเทศ 32 - 34 องศาเซลเซียส (ค่าปกติ 32.2 °ซ.) ส่วนอุณหภูมิต่ำสุดเฉลี่ยทั้งประเทศ 24 - 26 องศาเซลเซียส (ค่าปกติ 24.1 °ซ.)

2. เดือนสิงหาคม คาดว่าปริมาณฝนรวมบริเวณภาคเหนือ ภาคตะวันออกเฉียงเหนือ ภาคใต้ฝั่งตะวันออก รวมทั้งกรุงเทพมหานครและปริมณฑลจะใกล้เคียงค่าปกติ ส่วนปริมาณฝนรวมบริเวณภาคกลาง ภาคตะวันออกและภาคใต้ฝั่งตะวันตกมีปริมาณฝนรวมต่ำกว่าค่าปกติประมาณร้อยละ 5 ปริมาณฝนรวมตามภาคต่างๆ ดังนี้ ภาคเหนือประมาณ 210-260 มม. ภาคตะวันออกเฉียงเหนือประมาณ 240-290 มม. ภาคกลางประมาณ 160-200 มม. ภาคตะวันออก 250-300 มม. กรุงเทพมหานครและปริมณฑลประมาณ 200-250 มม. ภาคใต้ฝั่งตะวันออก 110-150 มม. ภาคใต้ฝั่งตะวันตกประมาณ 370-420 มม.

อุณหภูมิเฉลี่ยของประเทศไทยส่วนใหญ่จะใกล้เคียงค่าปกติ โดยประเทศไทยจะมีอุณหภูมิสูงสุดเฉลี่ย 32-34 องศาเซลเซียส และอุณหภูมิต่ำสุดเฉลี่ย 24-26 องศาเซลเซียส

3. เดือนกันยายน คาดว่าปริมาณฝนรวมบริเวณประเทศไทยตอนบนส่วนใหญ่จะใกล้เคียงค่าปกติ แต่บริเวณภาคใต้ จะมีปริมาณฝนรวมต่ำกว่าค่าปกติประมาณร้อยละ 5 โดยจะมีปริมาณฝนรวมตามภาคต่างๆ ดังนี้ ภาคเหนือประมาณ 200-250 มม. ภาคตะวันออกเฉียงเหนือประมาณ 230-280 มม. ภาคกลางประมาณ 230-280 มม. ภาคตะวันออก 330-380 มม. กรุงเทพมหานครและปริมณฑลประมาณ 310-360 มม. ส่วนภาคใต้ฝั่งตะวันออก 120-160 มม. และภาคใต้ฝั่งตะวันตกประมาณ 380-430 มม.

อุณหภูมิเฉลี่ยของประเทศไทยส่วนใหญ่จะใกล้เคียงค่าปกติ โดยประเทศไทยจะมีอุณหภูมิสูงสุดเฉลี่ย 32-34 องศาเซลเซียส และอุณหภูมิต่ำสุดเฉลี่ย 24-26 องศาเซลเซียส

4. เดือนตุลาคม คาดว่าปริมาณฝนรวมบริเวณประเทศไทยตอนบนจะสูงกว่าค่าปกติประมาณร้อยละ 20 และบริเวณภาคใต้ จะมีปริมาณฝนรวมสูงกว่าค่าปกติประมาณร้อยละ 10 โดยจะมีปริมาณฝนรวมตามภาคต่างๆ ดังนี้ ภาคเหนือประมาณ 120-160 มม. ภาคตะวันออกเฉียงเหนือประมาณ 110-150 มม. ภาคกลางประมาณ 190-230 มม. ภาคตะวันออก 240-290 มม. กรุงเทพมหานครและปริมณฑลประมาณ 280-330 มม. ภาคใต้ฝั่งตะวันออก 250-300 มม. ภาคใต้ฝั่งตะวันตกประมาณ 360-410 มม.

อุณหภูมิเฉลี่ยของประเทศไทยจะมีค่าสูงกว่าค่าปกติประมาณ 0.5 องศาเซลเซียส โดยประเทศไทยจะมีอุณหภูมิสูงสุดเฉลี่ย 32-34 องศาเซลเซียส และอุณหภูมิต่ำสุดเฉลี่ย 24-26 องศาเซลเซียส

ลักษณะอากาศทั่วไปของประเทศไทยในช่วง 3 เดือนนี้ (เป็นลักษณะทางสถิติของประเทศไทย จากค่าเฉลี่ยในคาบ 30 ปี พ.ศ. 2524-2553)

เดือนสิงหาคม ตามปกติเดือนนี้จะมีฝนตกชุกหนาแน่นและมีปริมาณฝนมากกว่าเดือนที่ผ่านมา จากอิทธิพลของร่องความกดอากาศต่ำที่พาดผ่านบริเวณภาคเหนือและภาคตะวันออกเฉียงเหนือของประเทศไทย และมรสุมตะวันตกเฉียงใต้ที่พัดปกคลุมประเทศไทยมีกำลังแรงเป็นระยะๆ นอกจากนี้อาจมีพายุหมุนเขตร้อนเคลื่อนเข้ามาใกล้หรือเข้าสู่ประเทศไทยบริเวณตอนบนของภาคเหนือและภาคตะวันออกเฉียงเหนือมากกว่าบริเวณอื่นๆ

เดือนกันยายน ประเทศไทยมีฝนตกชุกหนาแน่น และพื้นที่ส่วนใหญ่มีฝนตกชุกมากที่สุดในรอบปีจากอิทธิพลของร่องความกดอากาศต่ำที่พาดผ่านบริเวณตอนกลางของประเทศและมรสุมตะวันตกเฉียงใต้ที่พัดปกคลุมประเทศไทย นอกจากนี้อาจได้รับอิทธิพลจากพายุเขตร้อนเคลื่อนเข้ามาสลายตัวใกล้หรือเข้าสู่ประเทศไทยโดยตรง โดยเฉพาะบริเวณทางด้านตะวันออกของประเทศ

เดือนตุลาคม เป็นช่วงที่เปลี่ยนจากฤดูฝนเป็นฤดูหนาว บริเวณประเทศไทยตอนบนฝนและอุณหภูมิจะลดลงและเริ่มมีอากาศเย็นตั้งแต่กลางเดือนเป็นต้นไป เนื่องจากมรสุมตะวันตกเฉียงใต้ที่พัดปกคลุมประเทศไทยเริ่มเปลี่ยนเป็นลมมรสุมตะวันออกเฉียงเหนือและบริเวณความกดอากาศสูงจากประเทศจีนซึ่งเป็นมวลอากาศเย็นแผ่ลงมาปกคลุมประเทศไทยตอนบนเป็นระยะๆ ส่วนร่องความกดอากาศต่ำที่พาดผ่านภาคกลางและภาคตะวันออกจะเลื่อนลงไปพาดผ่านบริเวณภาคใต้และอ่าวไทยในช่วงครึ่งหลังของเดือน ทำให้บริเวณภาคใต้อย่างคงมีฝนตกชุกหนาแน่นและอาจมีพายุหมุนเขตร้อนเคลื่อนเข้ามาใกล้หรือเข้าสู่ประเทศไทยทางด้านตะวันออกของประเทศ และต่อเนื่องลงมาจนถึงอ่าวไทยตอนบนและภาคใต้ได้

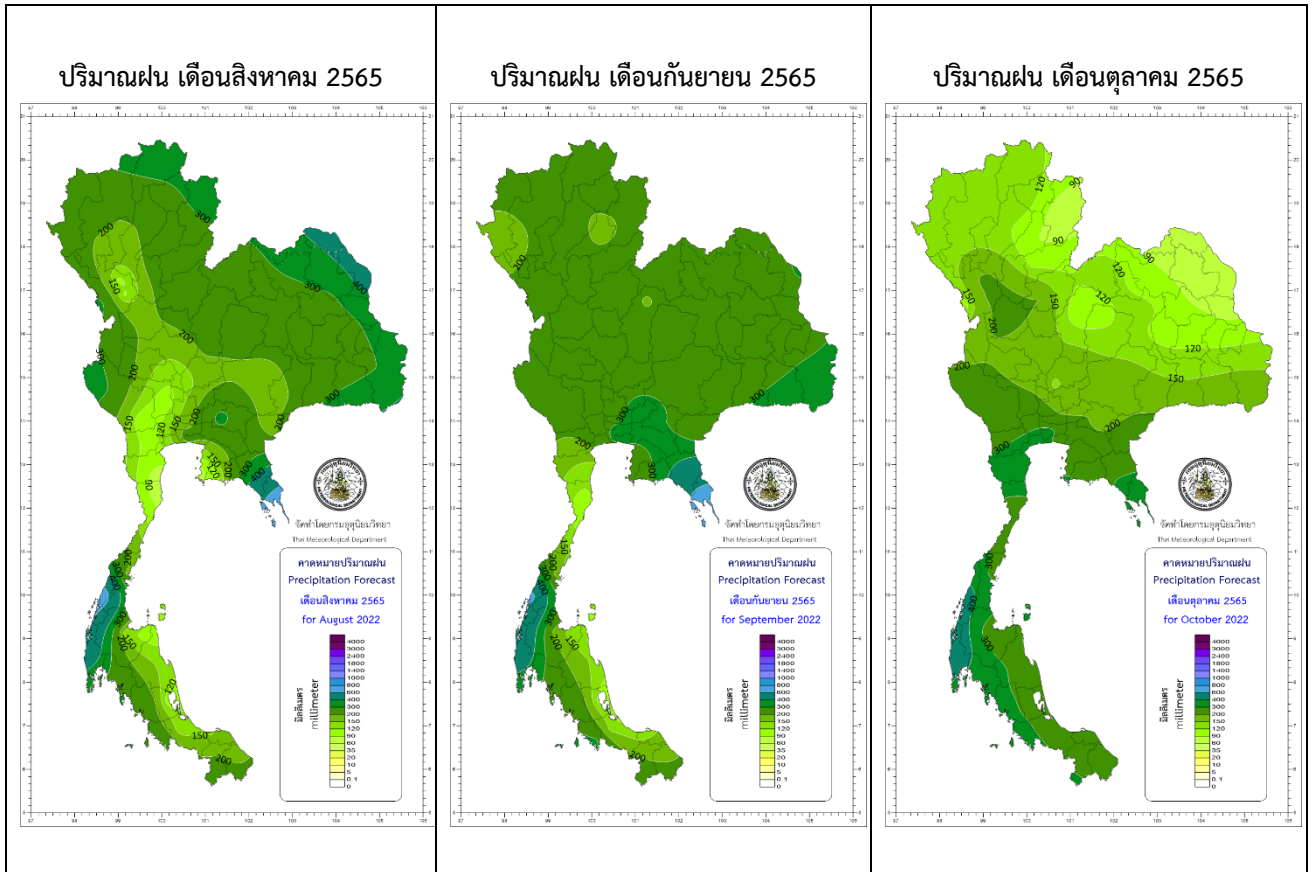
ข้อควรระวัง

เดือนสิงหาคมและกันยายน อาจมีพายุหมุนเขตร้อนก่อตัวในมหาสมุทรแปซิฟิกเหนือด้านตะวันตก และเคลื่อนตัวไปทางทิศตะวันตกเฉียงเหนือผ่านทะเลจีนใต้ และมีโอกาสสูงที่จะเคลื่อนตัวผ่านประเทศไทยตอนบน ซึ่งจะทำให้บริเวณประเทศไทยมีฝนตกหนาแน่นเป็นบริเวณกว้าง กับมีฝนหนักถึงหนักมากหลายพื้นที่ โดยเฉพาะบริเวณที่พายุฯ เคลื่อนผ่าน ซึ่งก่อให้เกิดน้ำท่วมฉับพลัน น้ำป่าไหลหลาก รวมทั้งน้ำล้นตลิ่งในหลายพื้นที่

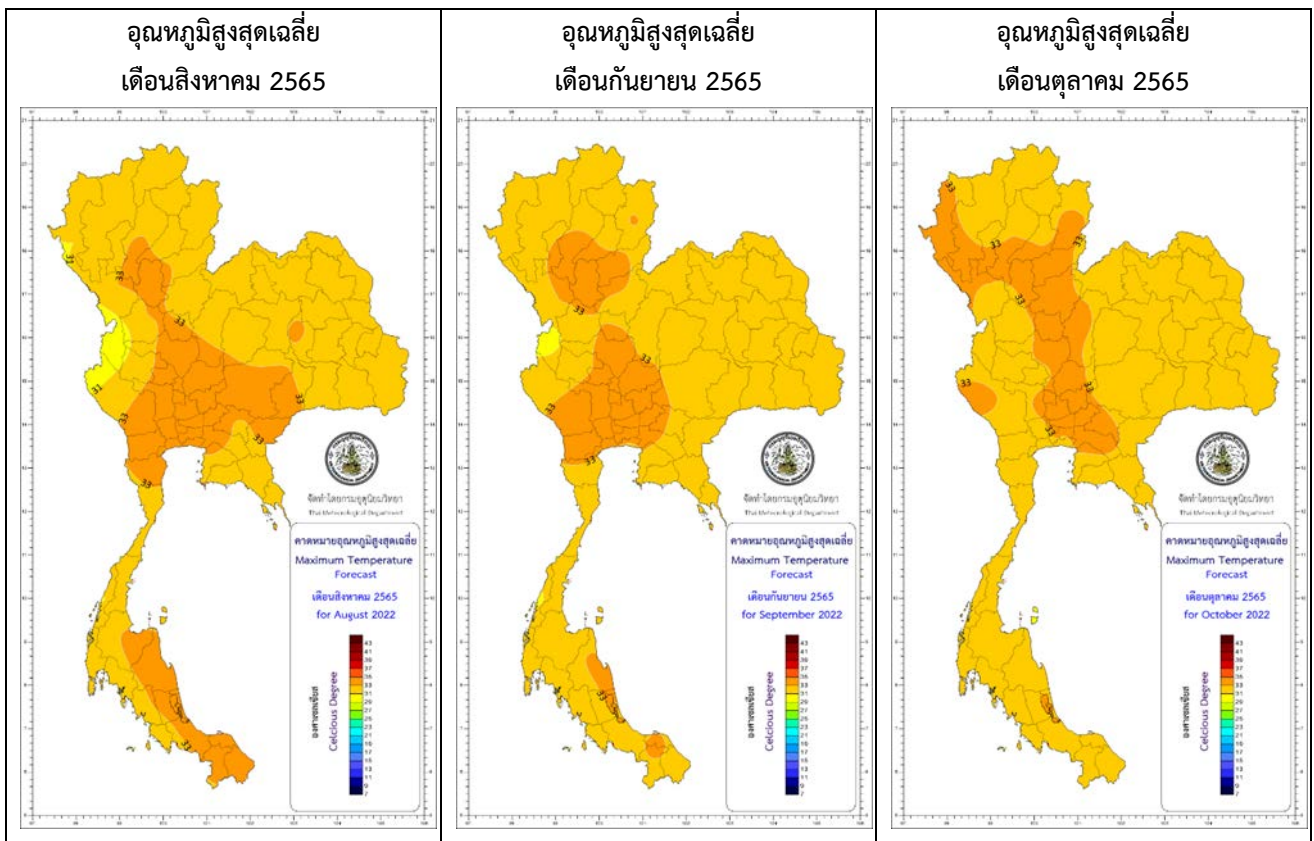
เดือนตุลาคม มีโอกาสสูงที่จะมีพายุหมุนเขตร้อนเคลื่อนตัวเข้ามาใกล้หรือเข้าสู่ประเทศไทย บริเวณภาคตะวันออก และต่อเนื่องลงมาจนถึงอ่าวไทยตอนบนและภาคใต้ได้ ซึ่งทำให้ประเทศไทยมีฝนตกชุกหนาแน่น กับมีฝนหนักถึงหนักมากหลายพื้นที่ โดยเฉพาะบริเวณที่พายุฯ เคลื่อนผ่าน ก่อให้เกิดน้ำท่วมฉับพลัน น้ำป่าไหลหลาก รวมทั้งน้ำล้นตลิ่งในหลายพื้นที่

เกษตรกรควรระวังอันตรายและป้องกันความเสียหายจากสภาวะดังกล่าว โดยติดตามข่าวพยากรณ์อากาศ พยากรณ์อากาศเกษตร และประกาศกรมอุตุนิยมวิทยา จากกรมอุตุนิยมวิทยาอย่างใกล้ชิด

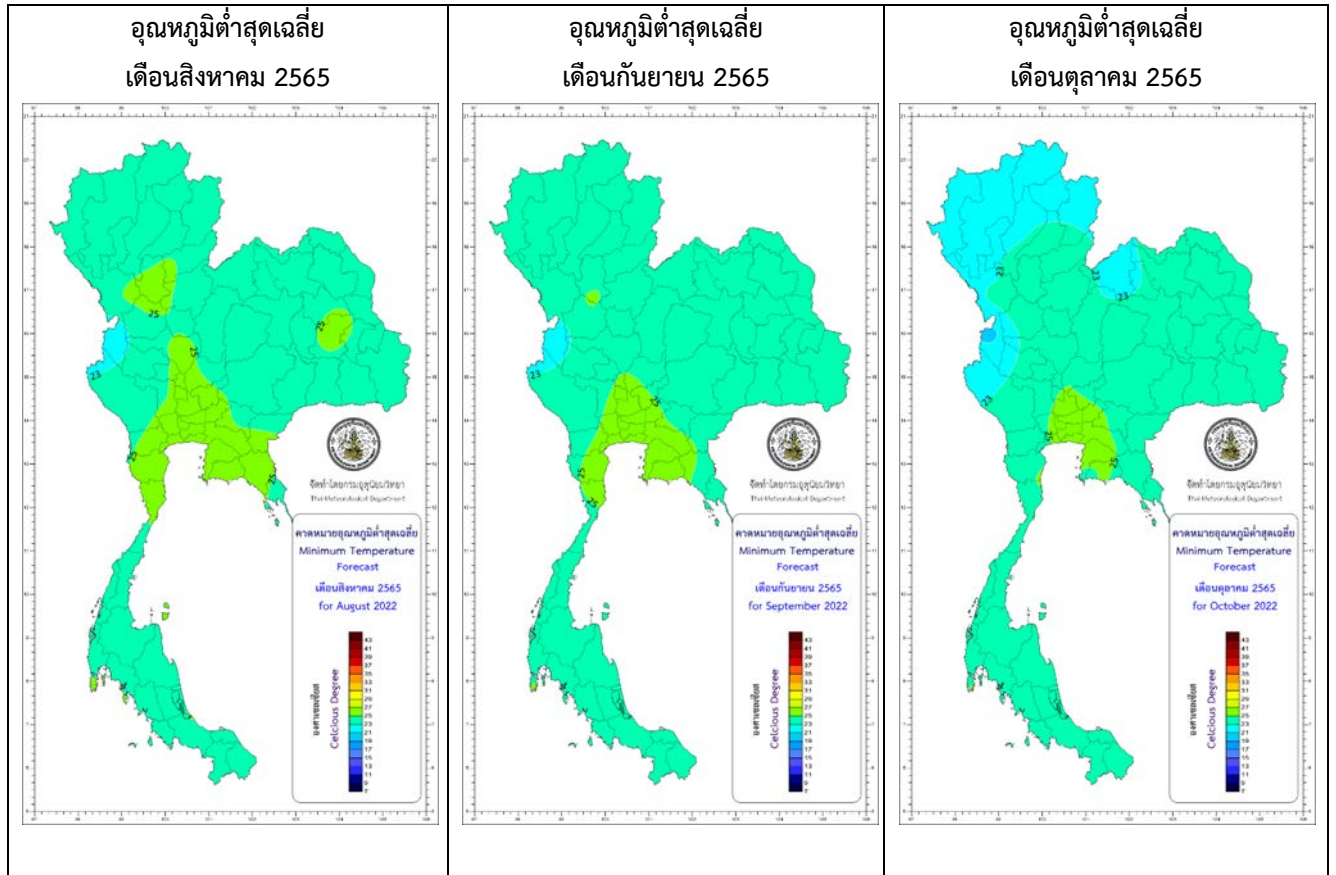
คาดหมายปริมาณฝน(มิลลิเมตร)



คาดหมายอุณหภูมิสูงสุดเฉลี่ย(องศาเซลเซียส)



คาดหมายอุณหภูมิต่ำสุดเฉลี่ย(องศาเซลเซียส)



ที่มา:ศูนย์ภูมิอากาศ กองพัฒนาอุตุนิยมวิทยา กรมอุตุนิยมวิทยา

คาดหมาย อุณหภูมิสูงสุดเฉลี่ย อุณหภูมิต่ำสุดเฉลี่ย จำนวนชั่วโมงที่มีแสงแดด ปริมาณน้ำระเหย
ปริมาณฝน และจำนวนวันฝนตก

| ภาค | | สิงหาคม | กันยายน | ตุลาคม |
|----------------------------|-----------------------------------|---------|---------|---------|
| เหนือ | อุณหภูมิสูงสุดเฉลี่ย (°ซ.) | 31-33 | 32-34 | 32-34 |
| | อุณหภูมิต่ำสุดเฉลี่ย (°ซ.) | 23-25 | 23-25 | 23-25 |
| | จำนวนชั่วโมงที่มีแสงแดด (ชม./วัน) | 3-4 | 4-6 | 6-7 |
| | ปริมาณน้ำระเหย (มม./วัน) | 3-5 | 3-4 | 3-4 |
| | ปริมาณฝน (มม.) | 210-260 | 200-250 | 120-160 |
| | จำนวนวันฝนตก (วัน) | 20-22 | 17-20 | 12-15 |
| ตะวันออกเฉียงเหนือ | อุณหภูมิสูงสุดเฉลี่ย (°ซ.) | 32-34 | 31-33 | 31-33 |
| | อุณหภูมิต่ำสุดเฉลี่ย (°ซ.) | 24-26 | 24-26 | 24-26 |
| | จำนวนชั่วโมงที่มีแสงแดด(ชม./วัน) | 3-6 | 3-6 | 5-8 |
| | ปริมาณน้ำระเหย (มม./วัน) | 3-6 | 3-5 | 3-5 |
| | ปริมาณฝน (มม.) | 240-290 | 230-280 | 110-150 |
| | จำนวนวันฝนตก (วัน) | 19-21 | 17-20 | 10-13 |
| กลาง | อุณหภูมิสูงสุดเฉลี่ย (°ซ.) | 33-35 | 32-34 | 32-34 |
| | อุณหภูมิต่ำสุดเฉลี่ย (°ซ.) | 24-26 | 24-26 | 24-26 |
| | จำนวนชั่วโมงที่มีแสงแดด (ชม./วัน) | 4-5 | 5-6 | 5-7 |
| | ปริมาณน้ำระเหย (มม./วัน) | 4-5 | 4-5 | 3-4 |
| | ปริมาณฝน (มม.) | 160-200 | 230-280 | 190-230 |
| | จำนวนวันฝนตก (วัน) | 18-20 | 18-21 | 14-17 |
| ตะวันออกรวมทั้ง ชายฝั่ง | อุณหภูมิสูงสุดเฉลี่ย (°ซ.) | 31-33 | 31-33 | 31-33 |
| | อุณหภูมิต่ำสุดเฉลี่ย (°ซ.) | 25-27 | 24-26 | 25-27 |
| | จำนวนชั่วโมงที่มีแสงแดด (ชม./วัน) | 3-4 | 3-4 | 5-6 |
| | ปริมาณน้ำระเหย (มม./วัน) | 3-4 | 3-4 | 3-4 |
| | ปริมาณฝน (มม.) | 250-300 | 330-380 | 240-290 |
| | จำนวนวันฝนตก (วัน) | 18-20 | 19-22 | 16-19 |

คาดหมาย อุณหภูมิสูงสุดเฉลี่ย อุณหภูมิต่ำสุดเฉลี่ย จำนวนชั่วโมงที่มีแสงแดด ปริมาณน้ำระเหย
ปริมาณฝน และจำนวนวันฝนตก

| ภาค | | สิงหาคม | กันยายน | ตุลาคม |
|--------------------|-----------------------------------|---------|---------|---------|
| ภาคใต้ฝั่งตะวันออก | อุณหภูมิสูงสุดเฉลี่ย (°ซ.) | 32-34 | 32-34 | 32-34 |
| | อุณหภูมิต่ำสุดเฉลี่ย (°ซ.) | 24-26 | 24-26 | 24-26 |
| | จำนวนชั่วโมงที่มีแสงแดด (ชม./วัน) | 3-6 | 4-6 | 4-5 |
| | ปริมาณน้ำระเหย (มม./วัน) | 3-4 | 3-4 | 3-4 |
| | ปริมาณฝน (มม.) | 110-150 | 120-160 | 250-300 |
| | จำนวนวันฝนตก (วัน) | 15-17 | 15-18 | 18-21 |
| ภาคใต้ฝั่งตะวันตก | อุณหภูมิสูงสุดเฉลี่ย (°ซ.) | 31-33 | 31-33 | 31-33 |
| | อุณหภูมิต่ำสุดเฉลี่ย (°ซ.) | 24-26 | 24-26 | 24-26 |
| | จำนวนชั่วโมงที่มีแสงแดด (ชม./วัน) | 4-5 | 4-5 | 4-5 |
| | ปริมาณน้ำระเหย (มม./วัน) | 3-4 | 3-4 | 3-4 |
| | ปริมาณฝน (มม.) | 370-420 | 380-430 | 360-410 |
| | จำนวนวันฝนตก (วัน) | 20-22 | 20-23 | 22-25 |

ผลกระทบต่อการเกษตร

ประเทศไทยตอนบน (ภาคเหนือ ภาคตะวันออกเฉียงเหนือ ภาคกลาง และภาคตะวันออก)

เดือนสิงหาคม เดือนนี้เป็นช่วงฤดูฝน ร่องความกดอากาศต่ำจะพัดผ่านประเทศไทยตอนบน ประกอบกับมรสุมตะวันตกเฉียงใต้ที่พัดปกคลุมบริเวณดังกล่าวจะมีกำลังแรงขึ้น ทำให้บริเวณประเทศไทยตอนบนมีปริมาณและการกระจายของฝนเพิ่มขึ้นกับฝนตกหนักถึงหนักมากบางพื้นที่ ความชื้นในดินจะสูง

ในช่วงที่มีฝนตกหนักถึงหนักมากอาจทำให้บางพื้นที่เกิดสภาวะน้ำท่วมฉับพลัน น้ำป่าไหลหลาก และน้ำล้นตลิ่ง เกษตรกรควรระวังอันตรายและป้องกันความเสียหายจากสภาวะดังกล่าว โดยอพยพสัตว์เลี้ยงไปไว้ในที่สูงน้ำท่วมไม่ถึง และจัดเตรียมอาหารและน้ำกินสำหรับสัตว์ ตลอดจนระบบส่องสว่างยามค่ำคืนเอาไว้ให้พร้อมใช้งาน หากเกษตรกรต้องอพยพไปด้วยควรเตรียมอาหารและน้ำดื่มเอาไว้ให้พร้อม ส่วนพื้นที่การเกษตรที่อยู่ในที่ลุ่ม เกษตรกรควรทำทางระบายน้ำออกจากพื้นที่เพาะปลูก เพื่อป้องกันน้ำขังในแปลงปลูกพืชและโคนต้นพืชนานทำให้รากพืชขาดอากาศ ต้นพืชตายได้ นอกจากนี้ เกษตรกรควรหลีกเลี่ยงการย่ำน้ำที่สกปรก หากมีความจำเป็นต้องเดินลุยน้ำควรสวมรองเท้าบูททุกครั้ง เพื่อป้องกันโรค เลปโตสไปโรซิสหรือโรคฉี่หนู ส่วนชาวนาควรระวังและป้องกันการระบาดของหอยเชอรี่ โดยใช้ตาข่ายดักบริเวณทางน้ำไหลเข้านาแล้วจับหอยไปทำลาย เพื่อป้องกันหอยเข้าในแปลงนา แพร่พันธุ์ และกัดกินต้นข้าวในระยะต่อไป อนึ่ง บางพื้นที่อาจมีน้ำท่วมขัง เกษตรกรควรระวังและป้องกันโรคที่มากับน้ำ เช่น โรคที่เกี่ยวข้องกับระบบทางเดินอาหาร โรคน้ำกัดเท้า และโรคตาแดง เป็นต้น

สำหรับช่วงที่มีฝนตกติดต่อกัน ทำให้ดินและอากาศมีความชื้นสูง เกษตรกรควรระวังและป้องกันการระบาดของโรคพืชที่เกิดจากเชื้อรา เช่น โรครากเน่าโคนเน่าในไม้ผลและโรคแอนแทรกโนสในพืชสวน พืชไร่ และพืชผัก เป็นต้น ส่วนผู้ที่เลี้ยงสัตว์ไม่ควรปล่อยให้สัตว์เลี้ยงอยู่ในที่ชื้นแฉะเป็นเวลานาน เพราะจะทำให้สัตว์อ่อนแอและเป็นโรคได้ง่าย โดยเฉพาะโรคปากและเท้าเปื่อยในสัตว์เท้ากีบ เช่น โคและกระบือ เป็นต้น รวมทั้งควรดูแลโรงเรือนเลี้ยงสัตว์ให้โปร่งอากาศถ่ายเทได้สะดวก พื้นคอกไม่ชื้นแฉะ หลังคาไม่รั่วซึม เพื่อป้องกันสัตว์เลี้ยงเปียกฝน หนาวเย็นจนอ่อนแอและเป็นโรคได้ง่าย

ในช่วงฤดูฝนแมลงและศัตรูสัตว์ต่างๆ เช่น ยุง เหลือบ รันไร เป็นต้น จะเจริญเติบโตได้ดี เกษตรกรควรระวังและป้องกันสัตว์ดังกล่าวมารบกวนสัตว์เลี้ยงทำให้สัตว์เลี้ยงชะงักการเจริญเติบโต และศัตรูสัตว์บางชนิดยังเป็นพาหะนำโรคมานสู่สัตว์เลี้ยงได้ นอกจากนี้ควรหมั่นสำรวจโรงเรือนเลี้ยงสัตว์ เพราะอาจมีสัตว์มีพิษ เช่น งู ตะขาบ และแมงป่อง เป็นต้น เข้ามาอาศัยหลบฝนในโรงเรือน ทำให้สัตว์เลี้ยงตื่น และอาจทำร้ายสัตว์เลี้ยงได้ ดังนั้น หากพบควรสัตว์ดังกล่าวควรรีบจัดการให้ออกไปจากโรงเรือนโดยเร็ว ส่วนผู้ที่เลี้ยงสัตว์น้ำอาจติดตั้งดวงไฟล่อแมลงเหนือบ่อเลี้ยง เพื่อล่อให้แมลงตัวเต็มวัยมาเล่นแสงไฟในตอนกลางคืนและตกลงไปในบ่อเลี้ยง เป็นอาหารเสริมของสัตว์น้ำได้

อนึ่ง ในช่วงที่มรสุมตะวันตกเฉียงใต้มีกำลังแรง คลื่นลมบริเวณอ่าวไทยตอนบนจะมีกำลังแรงขึ้น เกษตรกรที่อาศัยอยู่บริเวณชายฝั่งควรระวังและป้องกันผลกระทบที่อาจเกิดขึ้นจากสภาวะดังกล่าว สำหรับผู้ที่เลี้ยงสัตว์น้ำชายฝั่งควรระวังความเสียหายที่อาจเกิดขึ้น ส่วนชาวเรือและ

ชาวประมงควรเพิ่มความระมัดระวังในการเดินเรือ และในช่วงที่ทะเลมีคลื่นจัด เรือเล็กควรงดออก จากฝั่ง โดยติดตามข่าวพยากรณ์อากาศ พยากรณ์อากาศเกษตร และประกาศกรมอุตุนิยมวิทยา จาก กรมอุตุนิยมวิทยาอย่างใกล้ชิด

เดือนกันยายน เดือนนี้เป็นช่วงปลายฤดูฝน ร่องความกดอากาศต่ำจะพัดผ่านประเทศไทย ตอนบน ประกอบกับมรสุมตะวันตกเฉียงใต้ที่พัดปกคลุมบริเวณดังกล่าวจะมีกำลังแรง ทำให้ประเทศไทยตอนบนมีปริมาณและการกระจายของฝนเพิ่มขึ้นกับฝนตกหนักถึงหนักมากบางพื้นที่ ส่วนในระยะ ครึ่งหลังของเดือนปริมาณและการกระจายของฝนจะเริ่มลดลงโดยเริ่มจากทางตอนบนของภาคเหนือ และภาคตะวันออกเฉียงเหนือ ความชื้นในดินจะสูง

พื้นที่ซึ่งมีฝนตกหนักส่วนมากบริเวณภาคกลางและภาคตะวันออกเฉียงเหนือ เกษตรกรควรระวัง อันตรายและป้องกันความเสียหายจากสภาวะน้ำท่วมฉับพลัน น้ำป่าไหลหลาก และน้ำล้นตลิ่ง ส่วนผู้ที่ เลี้ยงสัตว์ควรอพยพสัตว์เลี้ยงไปไว้ในที่สูงน้ำท่วมไม่ถึง รวมทั้งจัดเตรียมอาหารสัตว์และน้ำกินสำหรับ สัตว์เอาไว้ ตลอดจนระบบส่องสว่างยามค่ำคืนเอาไว้ให้พร้อมใช้งาน

ส่วนพื้นที่ซึ่งมีฝนตกติดต่อกันทำให้ดินและอากาศมีความชื้นสูง เกษตรกรควรระวังและ ป้องกันการระบาดของโรคพืชที่เกิดจากเชื้อรา ส่วนพื้นที่การเกษตรที่เป็นที่ลุ่ม เกษตรกรไม่ควรปล่อย ให้น้ำขังในแปลงปลูกและโคนต้นพืชเป็นเวลานาน เพราะจะทำให้รากพืชเน่า ต้นพืชชตายได้ นอกจากนี้ ผู้ที่เลี้ยงสัตว์ไม่ควรปล่อยให้สัตว์เลี้ยงอยู่ในที่ชื้นแฉะเป็นเวลานาน เพราะจะทำให้สัตว์อ่อนแอและเป็น โรคได้ง่าย โดยเฉพาะโรคปากและเท้าเปื่อยในสัตว์เท้ากีบ เช่น โคและกระบือ เป็นต้น

ในช่วงฤดูฝนแมลงและสัตว์ศัตรูสัตว์ต่างๆ เช่น ยุง เหลือบ รันไร เป็นต้น จะเจริญเติบโตได้ดี เกษตรกรควรระวังและป้องกันศัตรูสัตว์ดังกล่าวมารบกวนสัตว์เลี้ยงทำให้ชะงักการเจริญเติบโต และ ศัตรูสัตว์บางชนิดยังเป็นพาหะนำโรคมานสู่สัตว์เลี้ยงได้ นอกจากนี้ควรหมั่นสำรวจโรงเรือนเลี้ยงสัตว์ เพราะอาจมีสัตว์มีพิษ เช่น งู ตะขาบ และแมงป่อง เป็นต้น เข้ามาอาศัยหลบฝนในโรงเรือนทำให้สัตว์ เลี้ยงตื่น และอาจทำร้ายสัตว์เลี้ยงได้ หากพบสัตว์ดังกล่าวควรรีบจัดการให้ออกไปจากโรงเรือนโดยเร็ว ส่วนผู้ที่เลี้ยงสัตว์น้ำอาจติดตั้งดวงไฟล่อแมลงเหนือบ่อเลี้ยง เพื่อล่อให้แมลงตัวเต็มวัยมาเล่นแสงไฟใน ตอนกลางคืนและตกลงไปในบ่อ เป็นอาหารเสริมของสัตว์น้ำได้

สำหรับในระยะครึ่งหลังของเดือนปริมาณและการกระจายของฝนจะลดลง โดยเฉพาะทาง ตอนบนของทั้งภาคเหนือและภาคตะวันออกเฉียงเหนือ เกษตรกรควรกักเก็บน้ำเอาไว้ เพื่อจะมีน้ำใช้ ทางด้านการเกษตรในช่วงแล้ง

อนึ่ง ในช่วงที่มรสุมตะวันตกเฉียงใต้มีกำลังแรง คลื่นลมบริเวณอ่าวไทยตอนบนจะมีกำลังแรง ขึ้น เกษตรกรที่อาศัยอยู่บริเวณชายฝั่งควรระวังและป้องกันผลกระทบที่อาจเกิดขึ้นจากสภาวะ ดังกล่าว ส่วนผู้ที่เลี้ยงสัตว์น้ำชายฝั่งควรระวังความเสียหายที่อาจเกิดขึ้น สำหรับชาวเรือและ ชาวประมงควรเพิ่มความระมัดระวังในการเดินเรือ และในช่วงที่ทะเลมีคลื่นจัด เรือเล็กควรงดออก จากฝั่ง โดยติดตามข่าวพยากรณ์อากาศ พยากรณ์อากาศเกษตร และประกาศกรมอุตุนิยมวิทยา จาก กรมอุตุนิยมวิทยาอย่างใกล้ชิด

เดือนตุลาคม เดือนนี้เป็นช่วงเปลี่ยนจากฤดูฝนเข้าสู่ฤดูหนาว ร่องความกดอากาศต่ำจะเลื่อน ลงมาพัดผ่านตอนล่างของทั้งภาคกลางและภาคตะวันออกเฉียงใต้ที่พัด

ปกคลุมบริเวณดังกล่าวจะมีกำลังแรงเป็นช่วงๆ ทำให้บริเวณดังกล่าวยังคงมีฝนกับฝนตกหนักบางพื้นที่ ส่วนในระยะครึ่งหลังของเดือนปริมาณและการกระจายของฝนจะเริ่มลดลง โดยทางตอนบนของภาคเหนือและภาคตะวันออกเฉียงเหนือจะเริ่มมีอากาศเย็นในตอนเช้า ลมที่พัดปกคลุมจะเริ่มเปลี่ยนเป็นลมตะวันออกเฉียงเหนือ

เดือนนี้เป็นช่วงเปลี่ยนจากฤดูฝนเข้าสู่ฤดูหนาวสภาพอากาศจะแปรปรวน เกษตรกรควรรักษาสุขภาพให้แข็งแรง เพื่อป้องกันการเจ็บป่วย สำหรับปริมาณและการกระจายของฝนจะเริ่มลดลง เกษตรกรควรกักเก็บน้ำเอาไว้ เพื่อจะได้มีน้ำใช้ทางการเกษตรในช่วงแล้ง สำหรับเกษตรกรที่ต้องการปลูกพืชในระยะนี้ยังคงทำได้เนื่องจากความชื้นในดินยังคงมีอยู่ แต่ควรมีน้ำสำรองให้แก่พืชในระยะเจริญเติบโต โดยเฉพาะพืชที่อยู่ในระยะผลิดอกออกดอกจะเป็นช่วงที่พืชต้องการน้ำมากที่สุด หากได้รับน้ำไม่เพียงพอจะทำให้ผลผลิตลดลงและด้อยคุณภาพ ถ้าขาดน้ำจะทำให้สูญเสียผลผลิตโดยสิ้นเชิง

สำหรับในระยะครึ่งแรกของเดือนปริมาณและการกระจายของฝนจะเริ่มลดลงโดยเริ่มจากภาคเหนือและภาคตะวันออกเฉียงเหนือตอน เกษตรกรควรกักเก็บน้ำเอาไว้ เพื่อจะได้มีน้ำใช้ทางการเกษตรในช่วงฤดูหนาวและฤดูร้อนที่จะมาถึง รวมทั้งระวังและป้องกันการระบาดของศัตรูพืชจำพวกหนอน ในพืชไร่ ไม้ผล และพืชผัก เป็นต้น ซึ่งศัตรูพืชดังกล่าวจะกัดกินส่วนที่อ่อนของพืชทำให้ต้นพืชชะงักการเจริญเติบโต ผลผลิตลดลงและด้อยคุณภาพ

ส่วนในระยะครึ่งหลังของเดือนจะมีอากาศเย็นในตอนเช้า เกษตรกรควรให้ความอบอุ่นแก่ตนเองอย่างเพียงพอ และจัดเตรียมอุปกรณ์กันหนาวสำหรับตนเองเอาไว้ให้พร้อม รวมทั้งจัดเตรียมวัสดุและอุปกรณ์สำหรับจัดทำแฉกบังลมหนาวและเพิ่มความอบอุ่นภายในโรงเรือนเลี้ยงสัตว์เอาไว้ให้พร้อม สำหรับบางพื้นที่จะมีหมอกในตอนเช้า เกษตรกรควรใช้รถใช้ถนนด้วยความระมัดระวัง โดยเฉพาะขณะผ่านบริเวณที่มีหมอกหนา ส่วนผู้ที่เลี้ยงสัตว์น้ำควรเริ่มลดปริมาณอาหารลง เนื่องจากอุณหภูมิที่ลดลงทำให้สัตว์น้ำกินอาหารได้น้อยอาหารที่เหลือจะทำให้เน่าเสีย และเป็นการลดต้นทุน

อนึ่ง ในช่วงที่มรสุมตะวันออกเฉียงเหนือมีกำลังแรงคลื่นลมบริเวณอ่าวไทยตอนบนจะมีกำลังแรงขึ้น เกษตรกรที่เลี้ยงสัตว์น้ำชายฝั่งควรระวังและป้องกันความเสียหายที่อาจจะเกิดขึ้น ส่วนชาวเรือและชาวประมงควรเพิ่มความระมัดระวังในการเดินเรือ และในช่วงที่ทะเลมีคลื่นจัด เรือเล็กควรงดออกจากฝั่ง โดยติดตามข่าวพยากรณ์อากาศ พยากรณ์อากาศการเกษตร และประกาศกรมอุตุนิยมวิทยาจากกรมอุตุนิยมวิทยาอย่างใกล้ชิด

ภาคใต้

เดือนสิงหาคม เป็นช่วงฤดูมรสุมตะวันตกเฉียงใต้ ภาคใต้ฝั่งตะวันตกซึ่งเป็นด้านรับลมมรสุมดังกล่าวจะมีปริมาณและการกระจายของฝนมากกว่าทางฝั่งตะวันออก กับมีฝนตกหนักบางพื้นที่ เนื่องมาจากมรสุมดังกล่าวพัดนำความชื้นจากมหาสมุทรอินเดียเข้ามาสู่ภาคใต้ สำหรับความชื้นในดินและในอากาศสูง

ในช่วงที่มีฝนตกหนักโดยเฉพาะทางภาคใต้ฝั่งตะวันตกซึ่งอาจทำให้เกิดสภาวะน้ำท่วมฉับพลัน น้ำป่าไหลหลากและน้ำล้นตลิ่ง เกษตรกรควรระวังอันตรายและป้องกันความเสียหายจากสภาวะ

ดังกล่าว โดยขุดลอกคูคลองและทางระบายน้ำอย่าให้ดินเขินติดขัด รวมทั้งขุดลอกสันตอนปากแม่น้ำ เพื่อให้น้ำระบายได้สะดวก เพื่อป้องกันน้ำเอ่อล้นเข้าท่วมพื้นที่การเกษตรและอาคารบ้านเรือน สำหรับพื้นที่การเกษตรที่อยู่ในที่ลุ่ม เกษตรกรไม่ควรปล่อยให้น้ำขังในแปลงปลูกพืชเป็นเวลานาน เพราะจะทำให้รากพืชเน่า ต้นพืชตายได้ ส่วนผู้ที่เลี้ยงสัตว์ควรอพยพสัตว์เลี้ยงไปไว้ในที่สูงน้ำท่วมไม่ถึง และจัดเตรียมอาหารสัตว์และน้ำกินสำหรับสัตว์ ตลอดจนระบบส่องสว่างยามค่ำคืนเอาไว้ให้พร้อมใช้งาน

ส่วนพื้นที่ซึ่งมีฝนตกติดต่อกันทำให้ดินและอากาศมีความชื้นสูง เกษตรกรควรระวังและป้องกันโรคพืชที่เกิดจากเชื้อรา เช่น โรคใบยางร่วงลูกยางเน่า โรคหน้ากรีดยาง ในยางพารา โรครากเน่าโคนเน่าในไม้ผล และโรคราสีชมพูในไม้ผลและยางพารา เป็นต้น สำหรับผู้ที่เลี้ยงสัตว์น้ำในบ่อเลี้ยง ควรหมอบบ่อให้สูงขึ้นและจัดเตรียมอุปกรณ์สำหรับสูบน้ำเอาไว้ให้พร้อมใช้งาน ส่วนผู้ที่เลี้ยงสัตว์ไม่ควรปล่อยให้สัตว์เลี้ยงอยู่ในที่ชื้นแฉะเป็นเวลานาน เพราะจะทำให้สัตว์อ่อนแอและเป็นโรคได้ง่าย รวมทั้งหมั่นสังเกตหากพบสัตว์ป่วยควรรีบแยกออกจากกลุ่มแล้วทำการรักษา เพื่อป้องกันเชื้อโรคแพร่ไปยังตัวอื่น และหลีกเลี่ยงการสัมผัสกับสัตว์ป่วยและสารคัดหลั่งจากสัตว์โดยตรง หากมีความจำเป็นต้องสัมผัสควรสวมถุงมืออย่างทุกครั้งและสวมใส่อุปกรณ์ป้องกันเชื้อโรคให้มิดชิด เพื่อป้องกันเชื้อโรคเข้าสู่ร่างกาย

ผู้ที่เลี้ยงสัตว์น้ำในบ่อเลี้ยง ในช่วงที่มีฝนตกไม่ควรปล่อยให้น้ำฝนที่ตกบนดินไหลลงบ่อโดยตรงเพราะจะทำให้สภาพน้ำเปลี่ยนสัตว์น้ำปรับตัวไม่ทัน อ่อนแอและเป็นโรคได้ง่าย และหลังจากฝนตกควรเปิดเครื่องตีน้ำ เพื่อป้องกันน้ำในระดับบนและระดับที่ลึกลงไปแยกชั้น และเป็นการเพิ่มออกซิเจนให้แก่ น้ำ ส่วนผู้ที่เลี้ยงสัตว์น้ำชายฝั่งควรระวังและป้องกันความเสียหายจากสภาวะน้ำไม่เหมาะสมกับชนิดของสัตว์น้ำที่เลี้ยง เนื่องจากฝนที่ตกหนักถึงหนักมากทำให้น้ำฝนที่ตกบนดินไหลลงบริเวณสถานที่เลี้ยงส่งผลต่อสภาพน้ำ

สำหรับทางภาคใต้ฝั่งตะวันออกจะมีปริมาณและการกระจายของฝนจะลดลง เกษตรกรควรระวังและป้องกันการระบาดของศัตรูพืชจำพวกหนอนในพืชไร่ ไม้ผลและพืชผัก ซึ่งศัตรูพืชดังกล่าวจะกัดกินส่วนที่อ่อนของพืช เช่น ใบอ่อนและยอดอ่อน เป็นต้น ทำให้ต้นพืชชะงักการเจริญเติบโต ผลผลิตลดลงและด้อยคุณภาพ

อนึ่ง ในช่วงที่มรสุมตะวันตกเฉียงใต้มีกำลังแรง คลื่นลมบริเวณทะเลอันดามันจะมีกำลังแรงขึ้น ผู้ที่เลี้ยงสัตว์น้ำชายฝั่งควรระวังความเสียหายที่อาจเกิดขึ้น หากสัตว์น้ำโตได้ขนาดควรทยอยจับขายไปก่อนบางส่วนเพื่อลดความเสี่ยง ส่วนชาวเรือและชาวประมงควรเดินเรือด้วยความระมัดระวัง และในช่วงที่ทะเลมีคลื่นจัด เรือเล็กควรงดออกจากฝั่ง โดยติดตามพยากรณ์อากาศ พยากรณ์อากาศเกษตร และประกาศกรมอุตุนิยมวิทยาอย่างใกล้ชิด

เดือนกันยายน เป็นช่วงฤดูมรสุมตะวันตกเฉียงใต้ ภาคใต้ฝั่งตะวันออกจะมีปริมาณและการกระจายของฝนมากกว่าทางฝั่งตะวันตก ก็มีฝนตกหนักบางพื้นที่ ส่วนทางฝั่งตะวันออกในระยะครึ่งแรกของเดือนจะมีปริมาณฝนน้อย ส่วนในระยะครึ่งหลังจะมีฝนเพิ่มขึ้นโดยเริ่มจากทางตอนบนของภาค

ในเดือนนี้ภาคใต้ฝั่งตะวันตกจะมีปริมาณและการกระจายของฝนมากกว่าทางฝั่งตะวันออก กับมีฝนตกหนักบางพื้นที่ เกษตรกรควรระวังอันตรายและป้องกันความเสียหายจากสภาวะน้ำท่วมฉับพลัน น้ำป่าไหลหลาก และน้ำล้นตลิ่ง โดยอพยพสัตว์เลี้ยงไปไว้ในที่สูงน้ำท่วมไม่ถึง และไม่ควรปล่อยให้สัตว์เลี้ยงอยู่ในที่ชื้นแฉะเป็นเวลานาน เพราะจะทำให้สัตว์อ่อนแอและเป็นโรคได้ง่าย นอกจากนี้ควรระวังและป้องกันการระบาดของโรคพืชที่เกิดจากเชื้อรา ในพืชสวน เช่น โรคใบยางร่วง ลูกยางเน่า โรคหนังกีรติยางในยางพารา และโรคราสนิมในกาแฟ เป็นต้น

สำหรับทางภาคใต้ฝั่งตะวันออกจะมีปริมาณและการกระจายของฝนจะมีน้อยในระยะครึ่งแรกของเดือน เกษตรกรควรระวังและป้องกันการระบาดของศัตรูพืชจำพวกหนอนในพืชไร่ ไม้ผลและพืชผัก ซึ่งศัตรูพืชดังกล่าวจะกัดกินส่วนที่อ่อนของพืช เช่น ใบอ่อนและยอดอ่อน เป็นต้น ทำให้ต้นพืชชะงักการเจริญเติบโต ผลผลิตลดลงและด้อยคุณภาพ ส่วนในระยะครึ่งหลังจะมีปริมาณและการกระจายของฝนเพิ่มขึ้น เกษตรกรควรระวังและป้องกันการระบาดของโรคพืชที่เกิดจากเชื้อรา ในพืชไร่ พืชสวน และพืชผัก เป็นต้น นอกจากนี้ควรจัดเตรียมระบบระบายน้ำในแปลงปลูกพืชให้มีประสิทธิภาพ เนื่องจากระยะต่อไปจะเป็นฤดูฝนของทางภาคใต้ฝั่งตะวันออกปริมาณและการกระจายของฝนจะเพิ่มขึ้น

อนึ่ง ในช่วงที่มรสุมตะวันตกเฉียงใต้มีกำลังแรง คลื่นลมบริเวณทะเลอันดามันจะมีกำลังแรงขึ้น ผู้ที่เลี้ยงสัตว์น้ำชายฝั่งควรระวังความเสียหายที่อาจเกิดขึ้น หากสัตว์น้ำโตได้ขนาดควรทยอยจับขายไปก่อนบางส่วนเพื่อลดความเสี่ยง ส่วนชาวเรือและชาวประมงควรเดินเรือด้วยความระมัดระวัง และในช่วงที่ทะเลมีคลื่นจัด เรือเล็กควรงดออกจากฝั่ง โดยติดตามพยากรณ์อากาศ พยากรณ์อากาศเกษตร และประกาศกรมอุตุนิยมวิทยาอย่างใกล้ชิด

เดือนตุลาคม เป็นช่วงเปลี่ยนจากมรสุมฤดูมรสุมตะวันตกเฉียงใต้เป็นมรสุมตะวันออกเฉียงเหนือ ภาคใต้ฝั่งตะวันตกจะมีปริมาณและการกระจายของฝนลดลงกว่าระยะที่ผ่านมา ส่วนทางฝั่งตะวันออกจะมีปริมาณและการกระจายของฝนเพิ่มขึ้นโดยเฉพาะทางตอนบนของภาคจะมีฝนตกหนักถึงหนักมากบางพื้นที่

เดือนนี้ภาคใต้ฝั่งตะวันออกจะมีปริมาณและการกระจายของฝน เพิ่มขึ้นกว่าระยะที่ผ่านมา โดยเฉพาะทางตอนบนของภาคอาจมีฝนตกหนักถึงหนักมากในบางพื้นที่ ซึ่งอาจทำให้เกิดสภาวะน้ำท่วมฉับพลัน น้ำป่าไหลหลาก และน้ำล้นตลิ่ง เกษตรกรควรระวังอันตรายและป้องกันความเสียหายจากสภาวะดังกล่าว

เนื่องจากในเดือนนี้และระยะต่อไปอีกสามเดือนจะเป็นช่วงฤดูมรสุมตะวันออกเฉียงเหนือ ภาคใต้ฝั่งตะวันออกซึ่งเป็นด้านรับลมมรสุมดังกล่าวจะมีปริมาณและการกระจายของฝนมากกว่าทางฝั่งตะวันตกกับมีฝนตกหนักถึงหนักมากบางพื้นที่ เกษตรกรควรระวังอันตรายและป้องกันความเสียหายจากสภาวะน้ำท่วมฉับพลัน น้ำป่าไหลหลากและน้ำล้นตลิ่ง สำหรับเกษตรกรที่เลี้ยงสัตว์ควรเตรียมสถานที่อพยพสัตว์เลี้ยงไปไว้ในที่สูงน้ำท่วมไม่ถึงและจัดเตรียมอาหารสัตว์และน้ำกินสำหรับสัตว์ตลอดจนระบบส่องสว่างยามค่ำคืนเอาไว้ให้พร้อมใช้งาน ส่วนพื้นที่การเกษตรที่เป็นที่ลุ่ม เกษตรกรควรทำทางระบายน้ำออกจากแปลงปลูก เพื่อป้องกันน้ำขังในแปลงปลูกนานทำให้รากพืชเน่าต้นพืชตายได้

ในช่วงที่มีฝนตกชุกดินและอากาศจะมีความชื้นสูง เกษตรกรควรระวังและป้องกันการระบาดของโรคพืชที่เกิดจากเชื้อรา เช่น โรครากเน่าโคนเน่าในไม้ผล โรคหนังกีรติยางในยางพารา และโรคราสีชมพูในไม้ผลและยางพารา เป็นต้น ส่วนผู้ที่เลี้ยงสัตว์น้ำไม่ควรปล่อยให้ น้ำฝนที่ตกบนดินไหลลงบ่อโดยตรงแต่ควรนำไปไว้ในบ่อพักก่อนแล้วค่อยปล่อยลงสู่บ่อเลี้ยง เพื่อป้องกันสภาพน้ำเปลี่ยน สัตว์น้ำปรับตัวไม่ทัน อ่อนแอและเป็นโรคได้ง่าย และหลังจากฝนตกควรเปิดเครื่องตีน้ำ เพื่อป้องกันน้ำแยกชั้น และเป็นการเพิ่มออกซิเจนให้กับน้ำ รวมทั้งถมดินบริเวณขอบบ่อให้สูงขึ้นและจัดเตรียมอุปกรณ์สำหรับกันขอบบ่อและอุปกรณ์สำหรับสูบน้ำเอาไว้ให้พร้อมใช้งานพร้อมกันนี้ควรตรวจสอบอุปกรณ์ที่ใช้ไฟฟ้าให้ใช้งานได้ตามปกติไม่ผิดพลาดบกพร่องจนเกิดอันตรายต่อผู้ใช้

สำหรับในช่วงฤดูมรสุมตะวันออกเฉียงเหนือบางช่วงจะมีฝนตกติดต่อกัน เกษตรกรควรจัดเตรียมอาหารแห้งต่างๆและเชื้อเพลิงตลอดจนน้ำดื่มตลอดจนระบบส่องสว่างยามค่ำคืน เอาไว้ให้พร้อม โดยสามารถดำรงชีพอยู่ได้ 2-3 วัน หากเกิดภัยพิบัติ

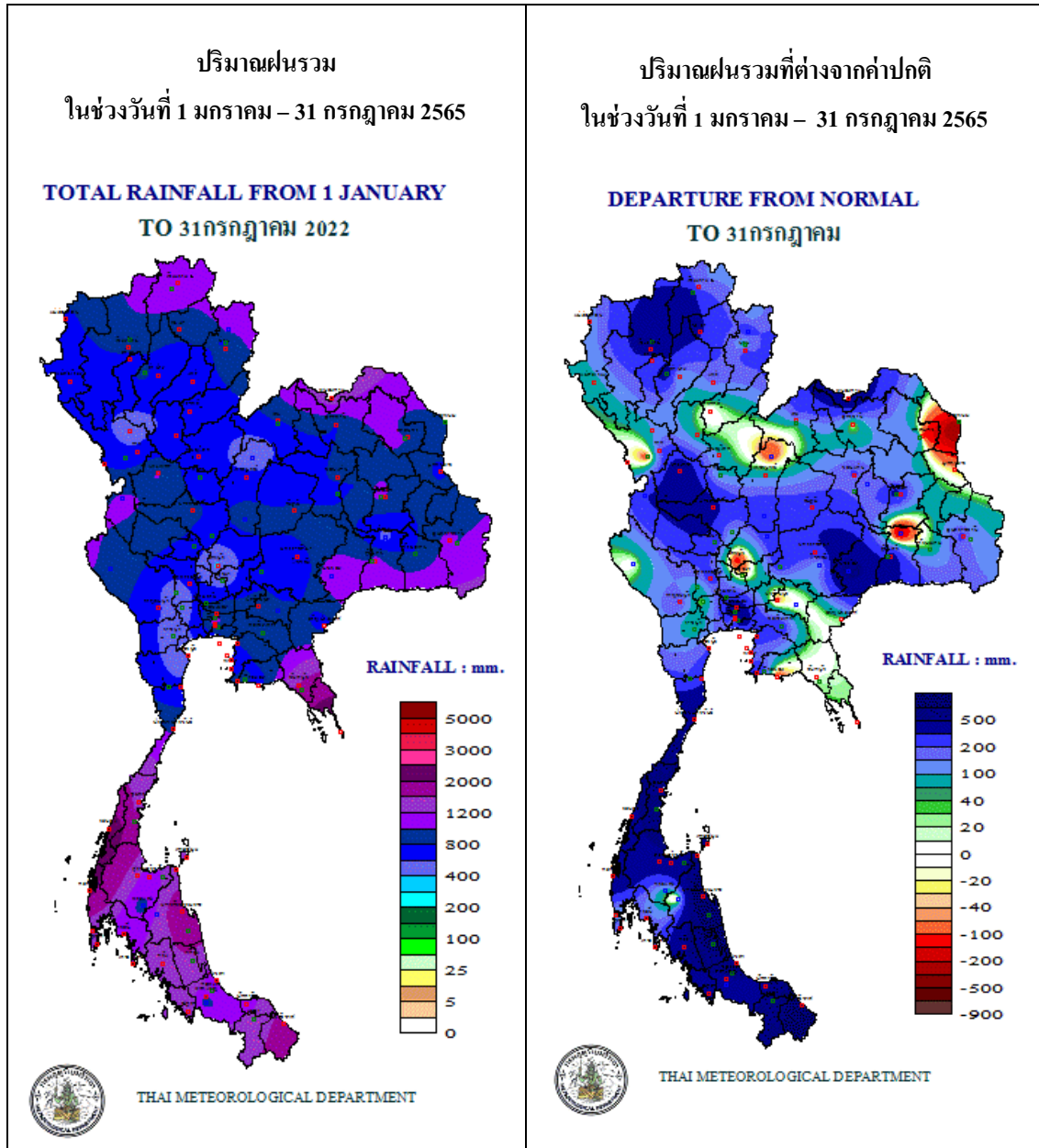
อนึ่ง ในช่วงที่มรสุมตะวันออกเฉียงเหนือมีกำลังแรง คลื่นลมบริเวณอ่าวไทยทะเลอันดามันห่างฝั่งจะมีกำลังแรงขึ้น ผู้ที่เลี้ยงสัตว์น้ำชายฝั่งของภาคใต้ฝั่งตะวันออกควรระวังความเสียหายที่อาจเกิดขึ้น หากสัตว์น้ำโตได้ขนาดควรทยอยจับขายไปก่อนบางส่วนเพื่อลดความเสี่ยง ส่วนชาวเรือและชาวประมงควรเดินเรือด้วยความระมัดระวัง และในช่วงที่ทะเลมีคลื่นจัด เรือเล็กควรงดออกจากฝั่ง โดยติดตามพยากรณ์อากาศ พยากรณ์อากาศเกษตร และประกาศกรมอุตุนิยมวิทยาอย่างใกล้ชิด

เผยแพร่โดย ส่วนอุตุนิยมวิทยาเกษตร กองพัฒนาอุตุนิยมวิทยา
กรมอุตุนิยมวิทยา กระทรวงดิจิทัลเพื่อเศรษฐกิจและสังคม
<http://www.tmd.go.th/agromet.php>

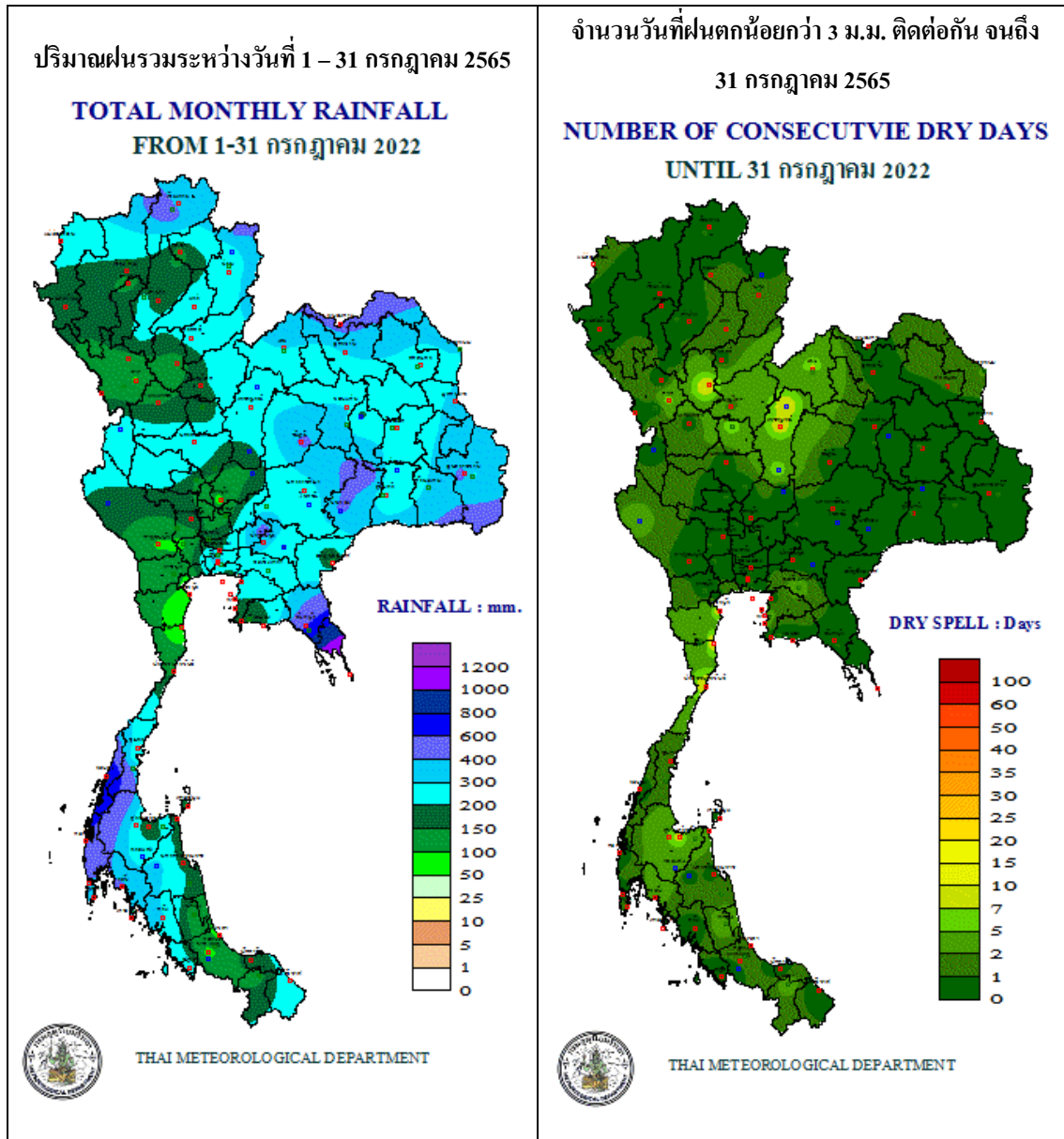
ออกประกาศ สิงหาคม 2565

Adisorn Somwang

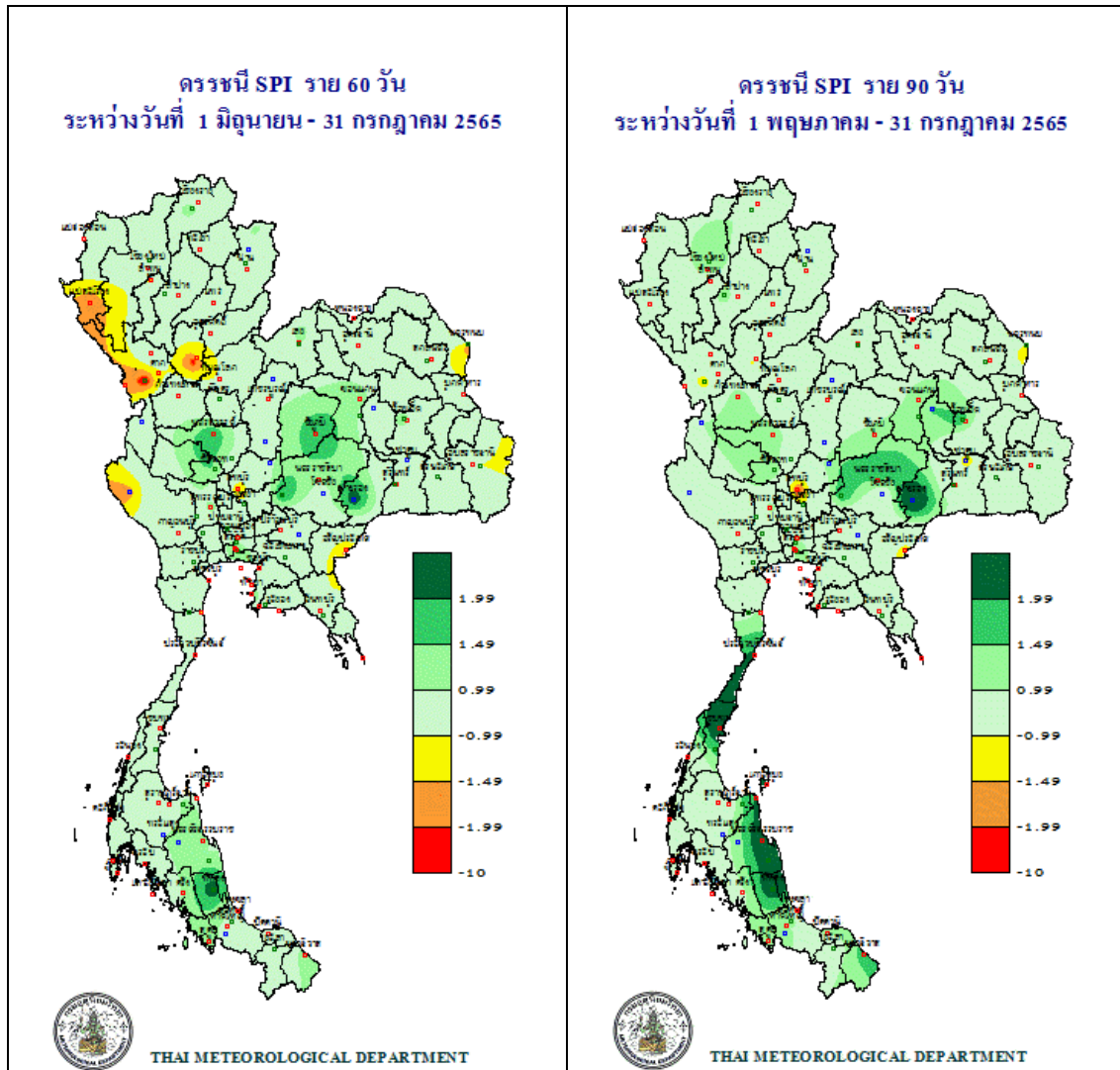
แผนที่แสดงปริมาณฝนรวม และปริมาณฝนรวมที่ต่างจากค่าปกติ ตั้งแต่วันที่ 1 มกราคม 2565



แผนที่แสดงปริมาณฝนรวมในเดือนที่ผ่านมาและจำนวนวันที่ฝนตกน้อยกว่า
3 ม.ม. ติดต่อกัน



ดรชนีความแห้งแล้งของฝนที่ต่างจากค่าปกติ (SPI)

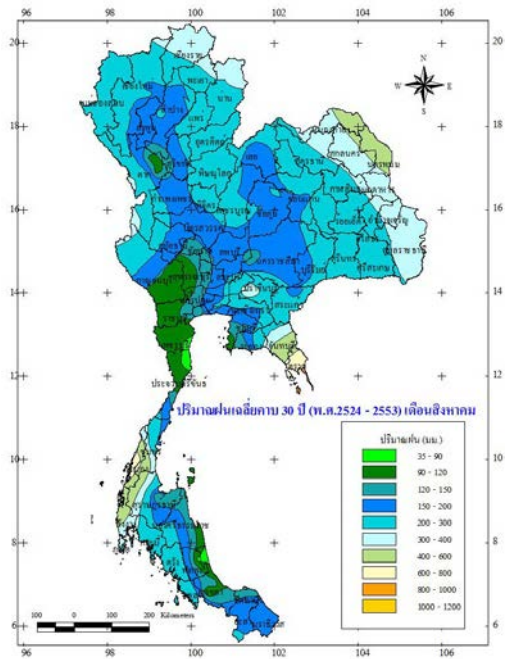


ดรชนีความแห้งแล้งของฝนที่ต่างจากค่าปกติ (SPI) เป็นดรชนีที่พัฒนาขึ้น เพื่อแสดงถึงการขาดแคลนฝนในช่วงเวลา (timescale) 2 และ 3 เดือน โดยใช้ข้อมูลปริมาณฝนเพียงอย่างเดียว และจำแนกเป็นระดับความรุนแรง ดังนี้

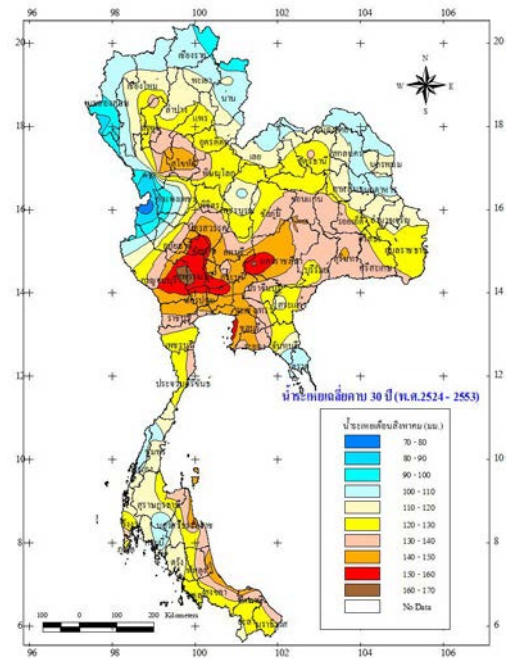
| | | |
|----------------------------|---------|--------------------|
| SPI มากกว่าหรือเท่ากับ 2 | หมายถึง | ฝนชุกมากที่สุด |
| SPI = 1.50 ถึง 1.99 | หมายถึง | ฝนชุกมาก |
| SPI = 1.00 ถึง 1.49 | หมายถึง | ฝนชุกปานกลาง |
| SPI = -0.99 ถึง 0.99 | หมายถึง | ฝนใกล้เคียงปกติ |
| SPI = -1.00 ถึง -1.49 | หมายถึง | ฝนแล้งปานกลาง |
| SPI = -1.50 ถึง -1.99 | หมายถึง | ฝนแล้งรุนแรง |
| SPI น้อยกว่าหรือเท่ากับ -2 | หมายถึง | ฝนแล้งรุนแรงที่สุด |

เดือนสิงหาคม

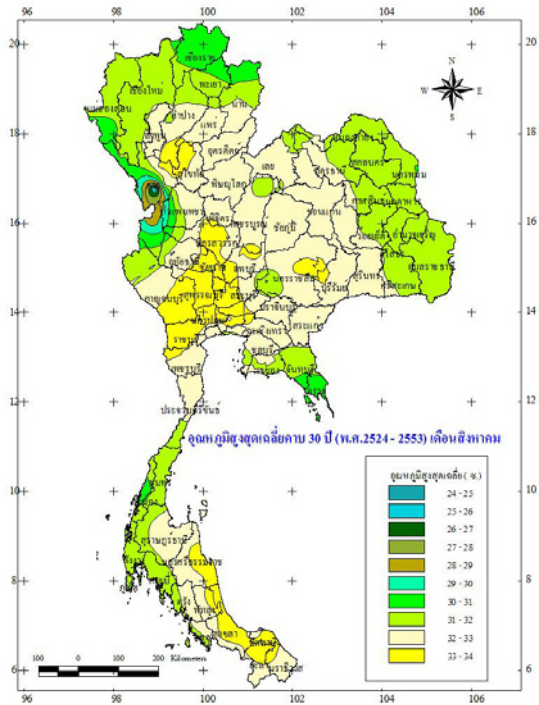
ปริมาณฝนเฉลี่ย เดือนสิงหาคม



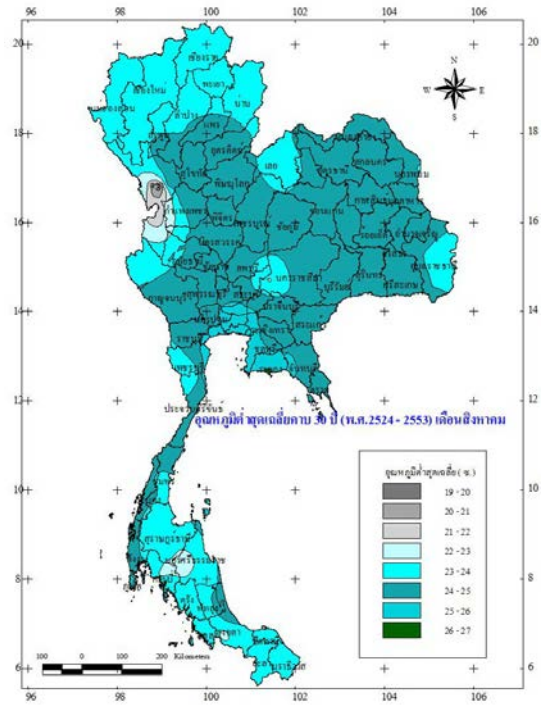
น้ำระเหยเฉลี่ย เดือนสิงหาคม



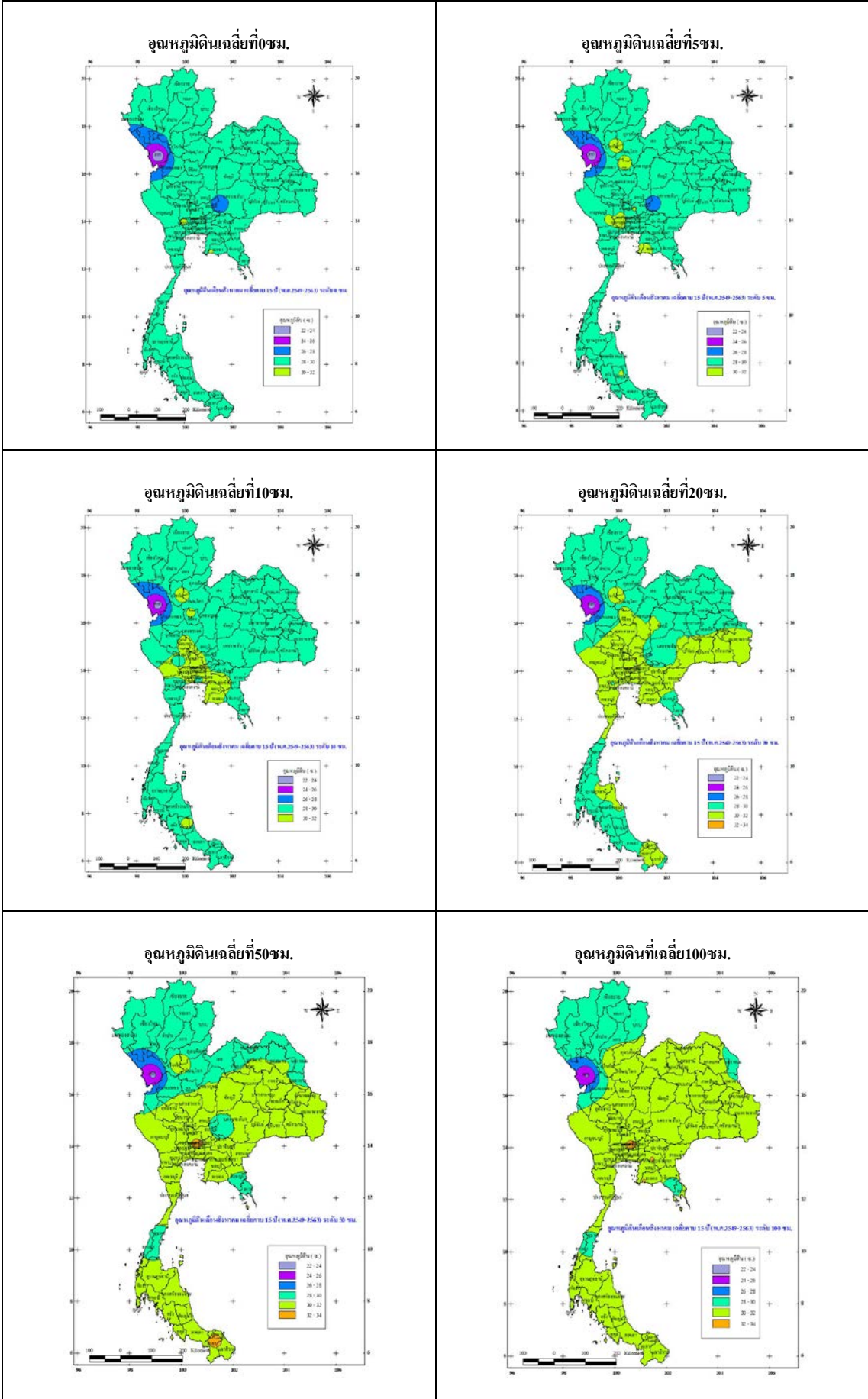
อุณหภูมิสูงสุดเฉลี่ย เดือนสิงหาคม



อุณหภูมิต่ำสุดเฉลี่ย เดือนสิงหาคม

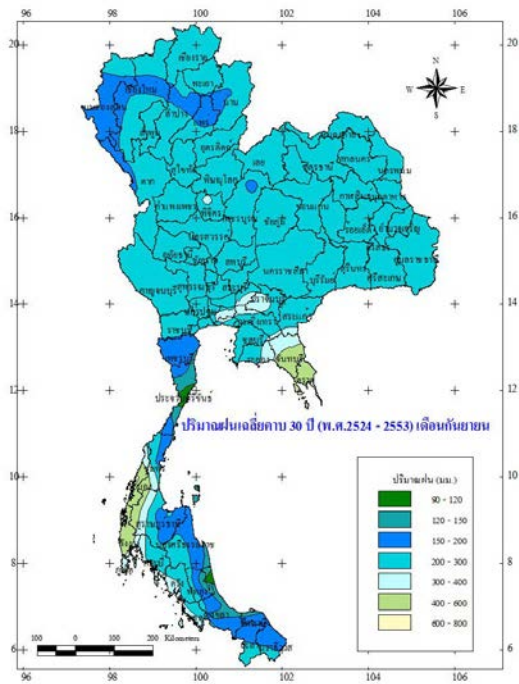


อุณหภูมิดินเดือนสิงหาคม

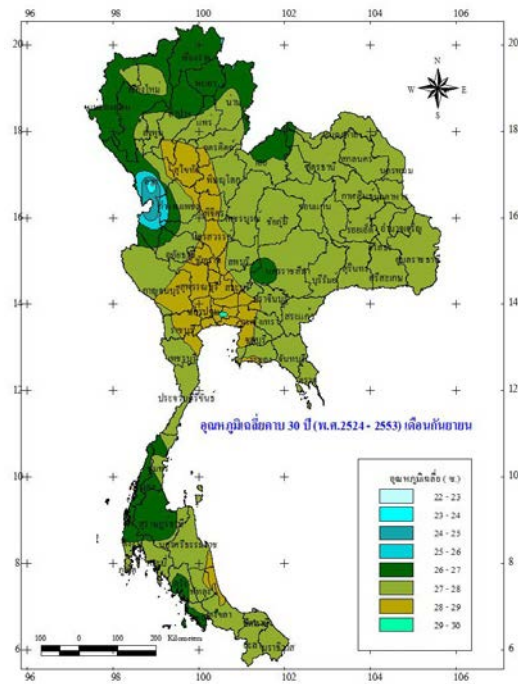


เดือนกันยายน

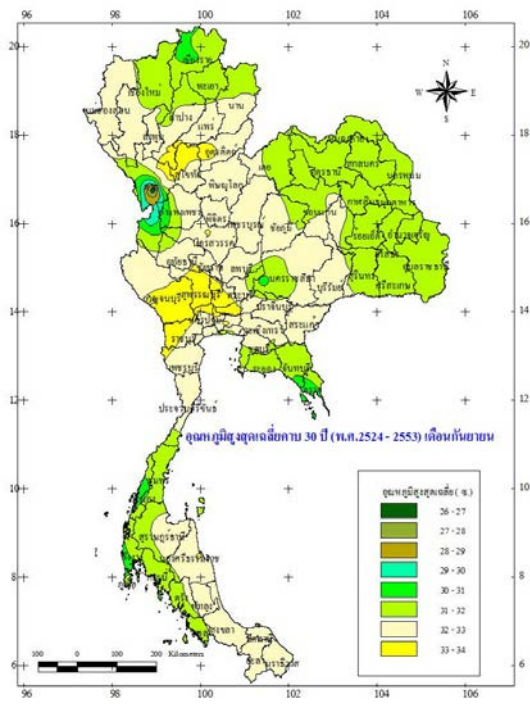
ปริมาณฝนเฉลี่ย เดือนกันยายน



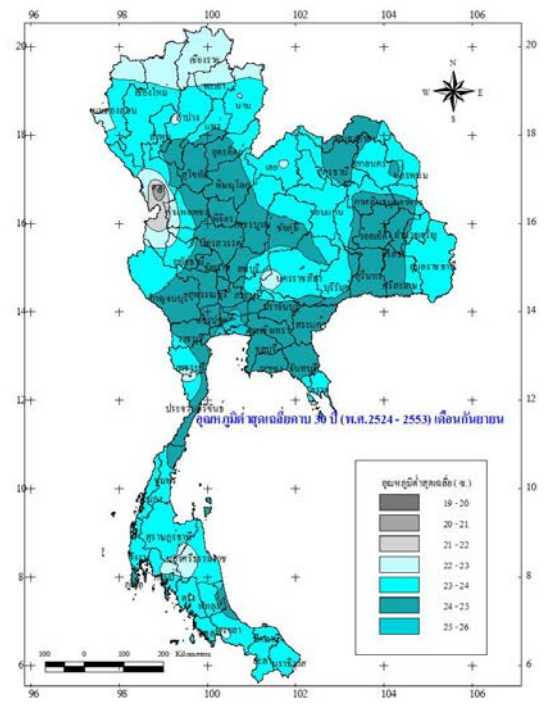
อุณหภูมิเฉลี่ย เดือนกันยายน



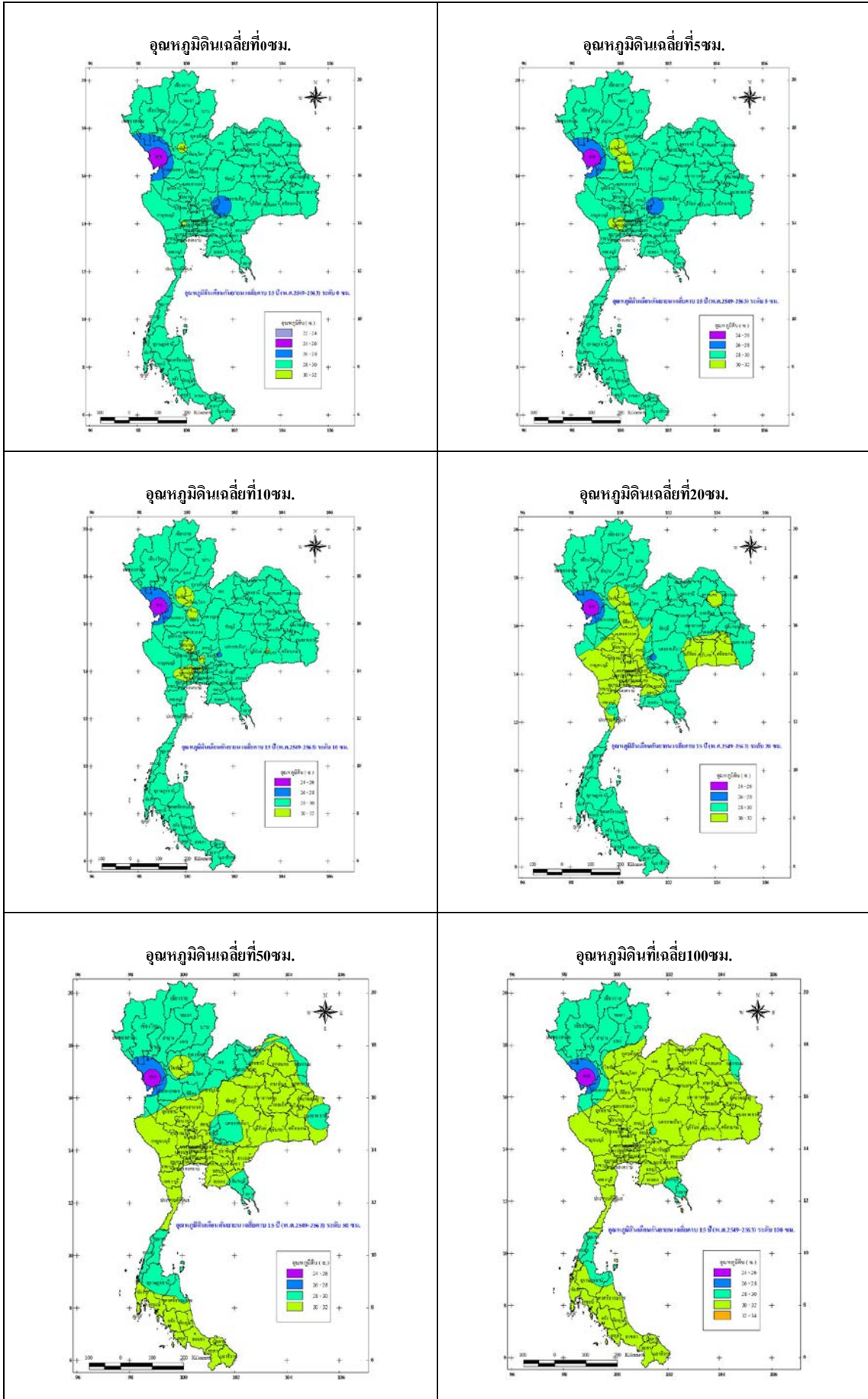
อุณหภูมิสูงสุดเฉลี่ย เดือนกันยายน



อุณหภูมิต่ำสุดเฉลี่ย เดือนกันยายน

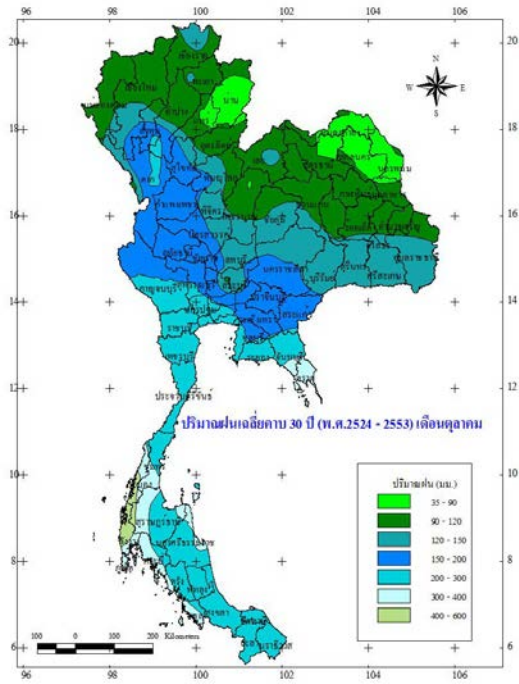


อุณหภูมิดินเดือนกันยายน

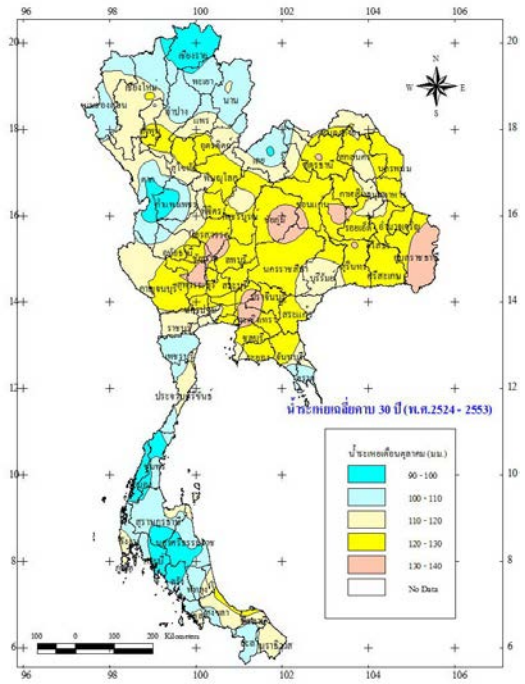


เดือนตุลาคม

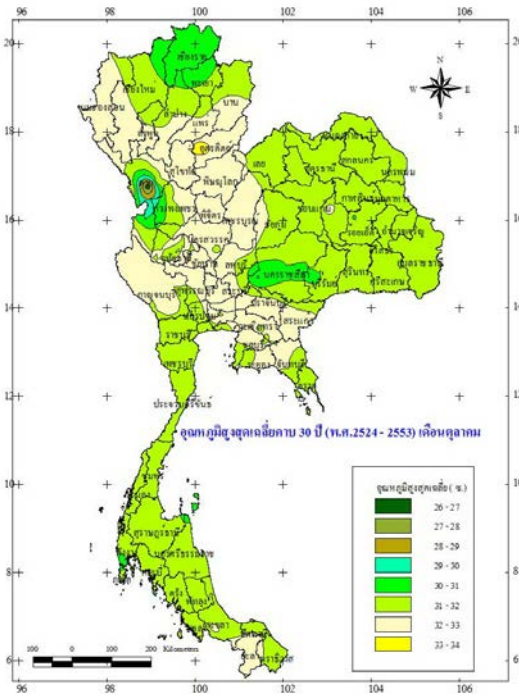
ปริมาณฝนเฉลี่ย เดือนตุลาคม



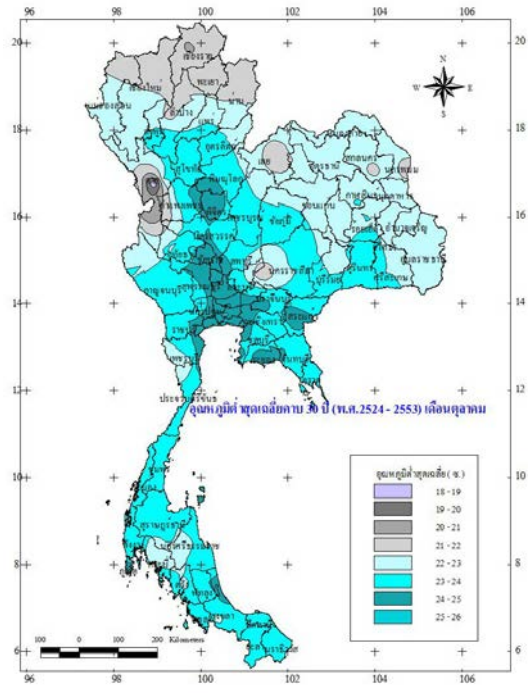
น้ำระเหยเฉลี่ย เดือนตุลาคม



อุณหภูมิสูงสุดเฉลี่ย เดือนตุลาคม



อุณหภูมิต่ำสุดเฉลี่ย เดือนตุลาคม



อุณหภูมิดินเดือนตุลาคม

