



# คำทำนายอากาศเพื่อการเกษตรราย 3 เดือน ระหว่างเดือน กันยายน – พฤศจิกายน พ.ศ. 2565

กระทรวงดิจิทัลเพื่อเศรษฐกิจและสังคม

ฉบับที่ 9/2565

## คำทำนายลักษณะอากาศ

**1. ในระยะ 3 เดือนนี้** คาดว่า ปริมาณฝนรวมบริเวณประเทศไทยจะสูงกว่าค่าปกติ โดยพื้นที่ส่วนใหญ่จะมีปริมาณฝนรวมสูงกว่าค่าปกติประมาณร้อยละ 10 เว้นแต่ภาคกลาง ภาคตะวันออกเฉียงเหนือ กรุงเทพมหานครและปริมณฑล จะมีปริมาณฝนรวมสูงกว่าค่าปกติประมาณร้อยละ 20 โดยภาคเหนือ จะมีปริมาณฝนรวม ประมาณ 370-450 มิลลิเมตร (ค่าปกติ 365 มม.) ภาคตะวันออกเฉียงเหนือ ประมาณ 380-460 มิลลิเมตร (ค่าปกติ 375 มม.) ภาคกลาง ประมาณ 460-540 มิลลิเมตร (ค่าปกติ 426 มม.) กรุงเทพมหานครและปริมณฑล ประมาณ 680-760 มิลลิเมตร (ค่าปกติ 613 มม.) ภาคตะวันออก ประมาณ 690-770 มิลลิเมตร (ค่าปกติ 620 มม.) ภาคใต้ฝั่งตะวันออก ประมาณ 790-860 มิลลิเมตร (ค่าปกติ 766 มม.) และภาคใต้ฝั่งตะวันตก ประมาณ 1,030-1,130 มิลลิเมตร (ค่าปกติ 989 มม.)

สำหรับอุณหภูมิเฉลี่ยของประเทศไทยทั้งประเทศจะมีค่าใกล้เคียงค่าปกติโดยเฉพาะบริเวณประเทศไทยตอนบน จะมีอุณหภูมิสูงสุดเฉลี่ยทั้งประเทศ 31-33 องศาเซลเซียส (ค่าปกติ 32.1 °ซ.) และอุณหภูมิต่ำสุดเฉลี่ยทั้งประเทศ 23-25 องศาเซลเซียส (ค่าปกติ 23.6 °ซ.)

**2. เดือนกันยายน** ปริมาณฝนรวมบริเวณประเทศไทยส่วนใหญ่จะสูงกว่าค่าปกติ ยกเว้นภาคใต้ฝั่งตะวันออกและภาคใต้ฝั่งตะวันตกจะใกล้เคียงค่าปกติ โดยบริเวณภาคเหนือ ภาคกลาง ภาคตะวันออก รวมทั้งกรุงเทพมหานครและปริมณฑลจะมีปริมาณฝนรวมสูงกว่าค่าปกติประมาณร้อยละ 5 ในขณะที่ภาคตะวันออกเฉียงเหนือจะมีปริมาณฝนรวมสูงกว่าค่าปกติประมาณร้อยละ 10 โดยจะมีปริมาณฝนรวมตามภาคต่างๆ ดังนี้ ภาคเหนือประมาณ 210-250 มม. ภาคตะวันออกเฉียงเหนือประมาณ 260-310 มม. ภาคกลางประมาณ 230-270 มม. ภาคตะวันออกประมาณ 340-400 มม. กรุงเทพมหานครและปริมณฑลประมาณ 310-360 มม. ภาคใต้ฝั่งตะวันออกประมาณ 130-170 มม. ภาคใต้ฝั่งตะวันตกประมาณ 390-450 มม.

สำหรับอุณหภูมิเฉลี่ยของประเทศไทยทั้งประเทศจะมีค่าใกล้เคียงค่าปกติ โดย จะมีอุณหภูมิสูงสุดเฉลี่ย 32-34 องศาเซลเซียส และอุณหภูมิต่ำสุดเฉลี่ยทั้งประเทศประมาณ 24-26 องศาเซลเซียส

**3. เดือนตุลาคม** ปริมาณฝนรวมประเทศไทยทั้งประเทศจะสูงกว่าค่าปกติ โดยบริเวณภาคเหนือ ภาคตะวันออกเฉียงเหนือ ภาคใต้ฝั่งตะวันออกและภาคใต้ฝั่งตะวันตก จะมีปริมาณฝนรวมสูงกว่าค่าปกติประมาณร้อยละ 20 ส่วนภาคกลาง ภาคตะวันออก รวมทั้งกรุงเทพมหานครและปริมณฑล จะมีปริมาณฝนรวมสูงกว่าค่าปกติประมาณร้อยละ 30 โดยจะมีปริมาณฝนรวมตามภาคต่างๆ ดังนี้ ภาคเหนือประมาณ 110-150 มม. ภาคตะวันออกเฉียงเหนือประมาณ 90-120 มม. ภาคกลางประมาณ 170-210 มม. ภาคตะวันออกประมาณ 240-300 มม. กรุงเทพมหานครและปริมณฑลประมาณ 290-330 มม. ภาคใต้ฝั่งตะวันออกประมาณ 250-310 มม. ภาคใต้ฝั่งตะวันตกประมาณ 400-480 มม.

สำหรับอุณหภูมิเฉลี่ยของประเทศไทยทั้งประเทศจะมีค่าใกล้เคียงค่าปกติ โดย จะมีอุณหภูมิสูงสุดเฉลี่ย 31-33 องศาเซลเซียส และอุณหภูมิต่ำสุดเฉลี่ยทั้งประเทศประมาณ 23-25 องศาเซลเซียส

**4. เดือนพฤศจิกายน** ปริมาณฝนรวมประเทศไทยส่วนใหญ่จะสูงกว่าค่าปกติประมาณร้อยละ 10 ยกเว้นบริเวณภาคเหนือและภาคตะวันออกเฉียงเหนือจะมีปริมาณฝนรวมใกล้เคียงค่าปกติ โดยจะมีปริมาณฝนรวมตามภาคต่างๆดังนี้ ภาคเหนือประมาณ 20-40 มม. ภาคตะวันออกเฉียงเหนือประมาณ 10-30 มม. ภาคกลางประมาณ 20-40 มม. ภาคตะวันออกประมาณ 40-70 มม. กรุงเทพมหานครและปริมณฑลประมาณ 30-50 มม. ภาคใต้ฝั่งตะวันออกประมาณ 360-420 มม. ภาคใต้ฝั่งตะวันตกประมาณ 170-210 มม.

สำหรับอุณหภูมิเฉลี่ยของประเทศไทยทั้งประเทศจะมีค่าใกล้เคียงค่าปกติ โดยประเทศไทยตอนบน จะมีอุณหภูมิสูงสุดเฉลี่ย 31-33 องศาเซลเซียสและอุณหภูมิต่ำสุดเฉลี่ย 22-24 องศาเซลเซียส ส่วนภาคใต้จะมีอุณหภูมิสูงสุดเฉลี่ย 30-32 องศาเซลเซียสและอุณหภูมิต่ำสุด 23-25 องศาเซลเซียส

### **ลักษณะอากาศทั่วไปของประเทศไทยในช่วง 3 เดือนนี้ (เป็นลักษณะทางสถิติของประเทศไทย จากค่าเฉลี่ยในคาบ 30 ปี พ.ศ. 2524-2553)**

**เดือนกันยายน** ประเทศไทยมีฝนตกชุกหนาแน่น และพื้นที่ส่วนใหญ่มีฝนตกชุกมากที่สุด ในรอบปีจากอิทธิพลของร่องมรสุมที่พาดผ่านบริเวณตอนกลางของประเทศและมรสุมตะวันตกเฉียงใต้ที่พัดปกคลุมประเทศไทย นอกจากนี้อาจได้รับอิทธิพลจากพายุเขตร้อนเคลื่อนเข้ามาสลายตัวใกล้หรือเข้าสู่ประเทศไทยโดยตรง โดยเฉพาะบริเวณทางด้านภาคตะวันออกเฉียงเหนือและภาคตะวันออก

**เดือนตุลาคม** เป็นช่วงที่เปลี่ยนจากฤดูฝนเป็นฤดูหนาว บริเวณประเทศไทยตอนบนฝนและอุณหภูมิจะลดลงและเริ่มมีอากาศเย็นตั้งแต่กลางเดือนเป็นต้นไป เนื่องจากมรสุมตะวันตกเฉียงใต้ที่พัดปกคลุมประเทศไทยเริ่มเปลี่ยนเป็นลมมรสุมตะวันออกเฉียงเหนือและบริเวณความกดอากาศสูงจากประเทศจีนซึ่งเป็นมวลอากาศเย็นแผ่ลงมาปกคลุมประเทศไทยตอนบนเป็นระยะๆ ส่วนร่องความกดอากาศต่ำที่พาดผ่านภาคกลางและภาคตะวันออกจะเลื่อนลงไปพาดผ่านบริเวณภาคใต้และอ่าวไทยในช่วงครึ่งหลังของเดือน ทำให้บริเวณภาคใต้มีฝนตกชุกหนาแน่นและอาจมีพายุหมุนเขตร้อนเคลื่อนเข้ามาใกล้หรือเข้าสู่ประเทศไทยทางภาคตะวันออก และต่อเนื่องลงมาจนถึงอ่าวไทยตอนบนและภาคใต้ได้

**เดือนพฤศจิกายน** ประเทศไทยตอนบนจะมีฝนน้อยลงมากและอากาศเย็นตลอดเดือน จากอิทธิพลของบริเวณความกดอากาศสูงจากประเทศจีนที่แผ่ลงมาปกคลุมประเทศไทยตอนบนและมีกำลังแรงเป็นระยะๆ ซึ่งจะทำให้อุณหภูมิลดลงจนมีอากาศหนาวได้ในบางพื้นที่ โดยเฉพาะภาคเหนือและภาคตะวันออกเฉียงเหนือ ส่วนภาคใต้จะยังคงมีฝนตกชุก โดยเฉพาะทางฝั่งตะวันออกของภาค จากอิทธิพลของมรสุมตะวันออกเฉียงเหนือและร่องมรสุมที่พาดผ่านภาคใต้และอ่าวไทย

## ข้อควรระวัง

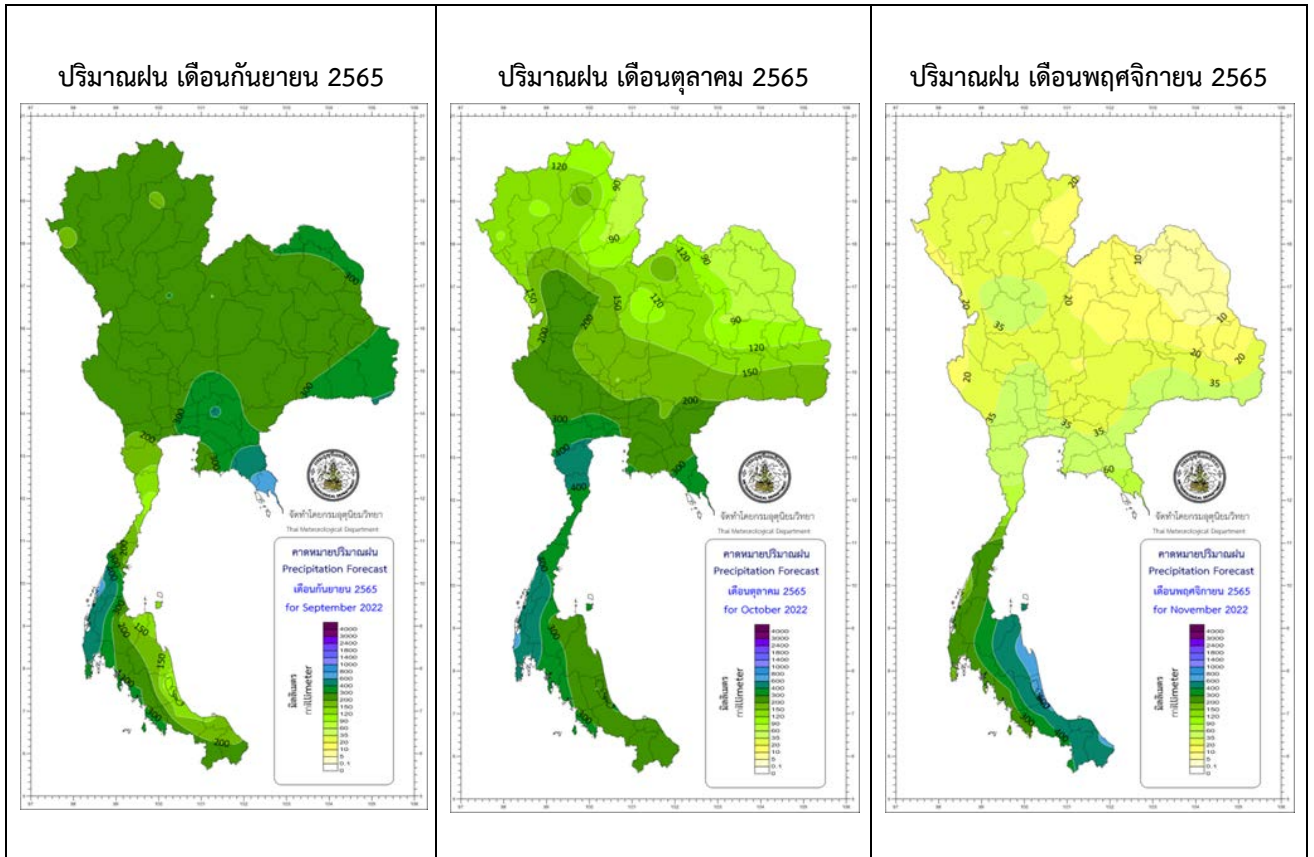
**เดือนกันยายน** ประเทศไทยมีฝนตกชุกหนาแน่น โดยพื้นที่ส่วนใหญ่มีฝนตกชุกมากที่สุดในรอบปีจากอิทธิพลของร่องมรสุมที่พาดผ่านบริเวณตอนกลางของประเทศและมรสุมตะวันตกเฉียงใต้ที่พัดปกคลุมประเทศไทย นอกจากนี้อาจได้รับอิทธิพลจากพายุเขตร้อนเคลื่อนเข้ามาสลายตัวใกล้หรือเข้าสู่ประเทศไทยโดยตรง โดยเฉพาะบริเวณทางด้านภาคตะวันออกเฉียงเหนือและภาคตะวันออก

**เดือนตุลาคม** เป็นช่วงที่เปลี่ยนจากฤดูฝนเป็นฤดูหนาว โดยบริเวณประเทศไทยตอนบนฝนและอุณหภูมิจะลดลงและเริ่มมีอากาศเย็นตั้งแต่กลางเดือนเป็นต้นไป เนื่องจากมรสุมตะวันตกเฉียงใต้ที่พัดปกคลุมประเทศไทยเริ่มเปลี่ยนเป็นลมมรสุมตะวันออกเฉียงเหนือและบริเวณความกดอากาศสูงจากประเทศจีนซึ่งเป็นมวลอากาศเย็นแผ่ลงมาปกคลุมประเทศไทยตอนบนเป็นระลอกๆ ส่วนร่องความกดอากาศต่ำที่พาดผ่านภาคกลางและภาคตะวันออกจะเลื่อนลงไปพาดผ่านบริเวณภาคใต้และอ่าวไทยในช่วงครึ่งหลังของเดือน ทำให้บริเวณภาคใต้มีฝนตกชุกหนาแน่นและอาจมีพายุหมุนเขตร้อนเคลื่อนเข้ามาใกล้หรือเข้าสู่ประเทศไทยทางภาคตะวันออก และต่อเนื่องลงมาจนถึงอ่าวไทยตอนบนและภาคใต้ได้

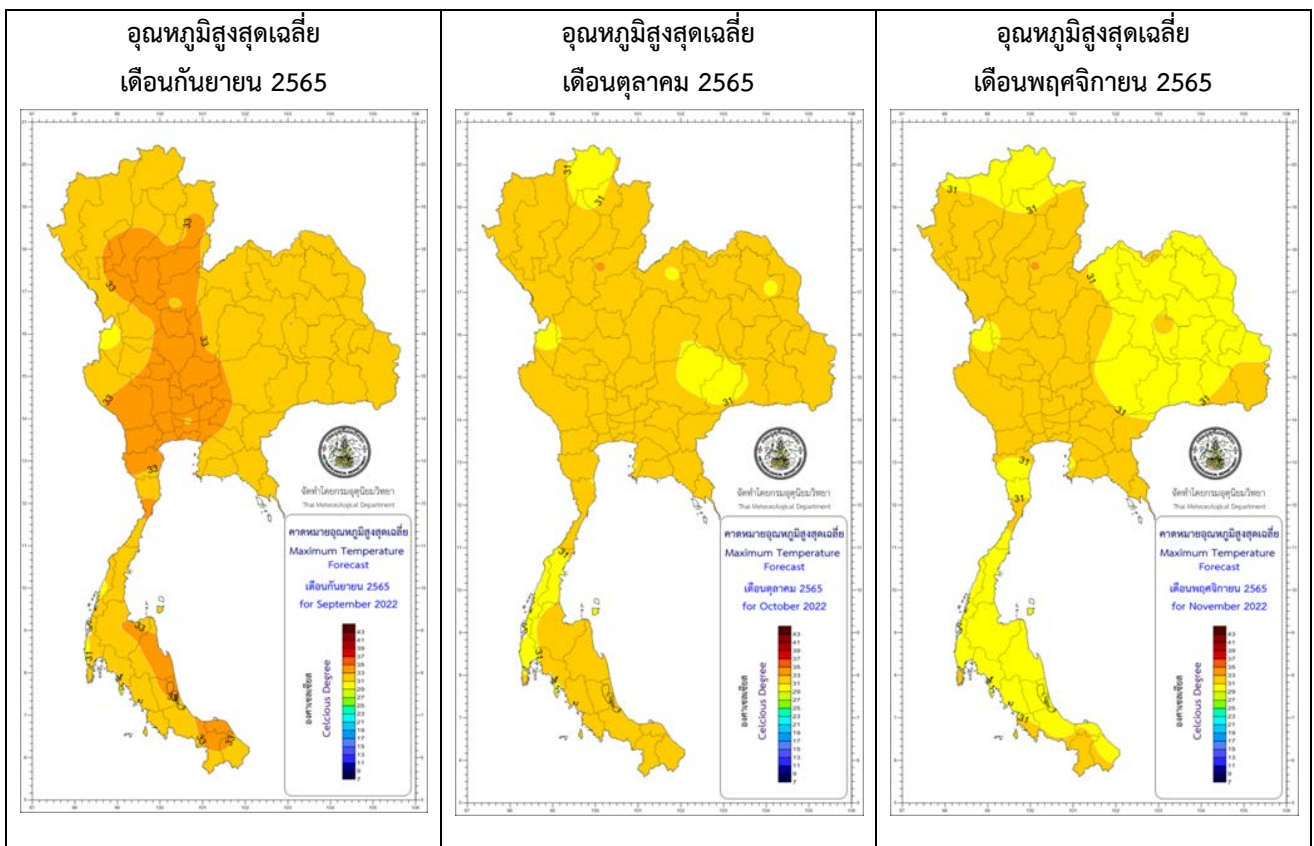
**เดือนพฤศจิกายน** ประเทศไทยตอนบนจะมีฝนน้อยลงมากและอากาศเย็นตลอดเดือน จากอิทธิพลของบริเวณความกดอากาศสูงจากประเทศจีนที่แผ่ลงมาปกคลุมประเทศไทยตอนบนและมีกำลังแรงเป็นระลอกๆ ซึ่งจะทำให้อุณหภูมิลดลงจนมีอากาศหนาวได้ในบางพื้นที่ โดยเฉพาะภาคเหนือและภาคตะวันออกเฉียงเหนือ ส่วนภาคใต้จะยังคงมีฝนตกชุก โดยเฉพาะทางฝั่งตะวันออกของภาคจากอิทธิพลของมรสุมตะวันออกเฉียงเหนือและร่องมรสุมที่พาดผ่านภาคใต้และอ่าวไทย

เกษตรกรควรระวังอันตรายและป้องกันความเสียหายจากสภาวะดังกล่าว โดยติดตามข่าวพยากรณ์อากาศ พยากรณ์อากาศเกษตร และประกาศกรมอุตุนิยมวิทยา จากกรมอุตุนิยมวิทยาอย่างใกล้ชิด

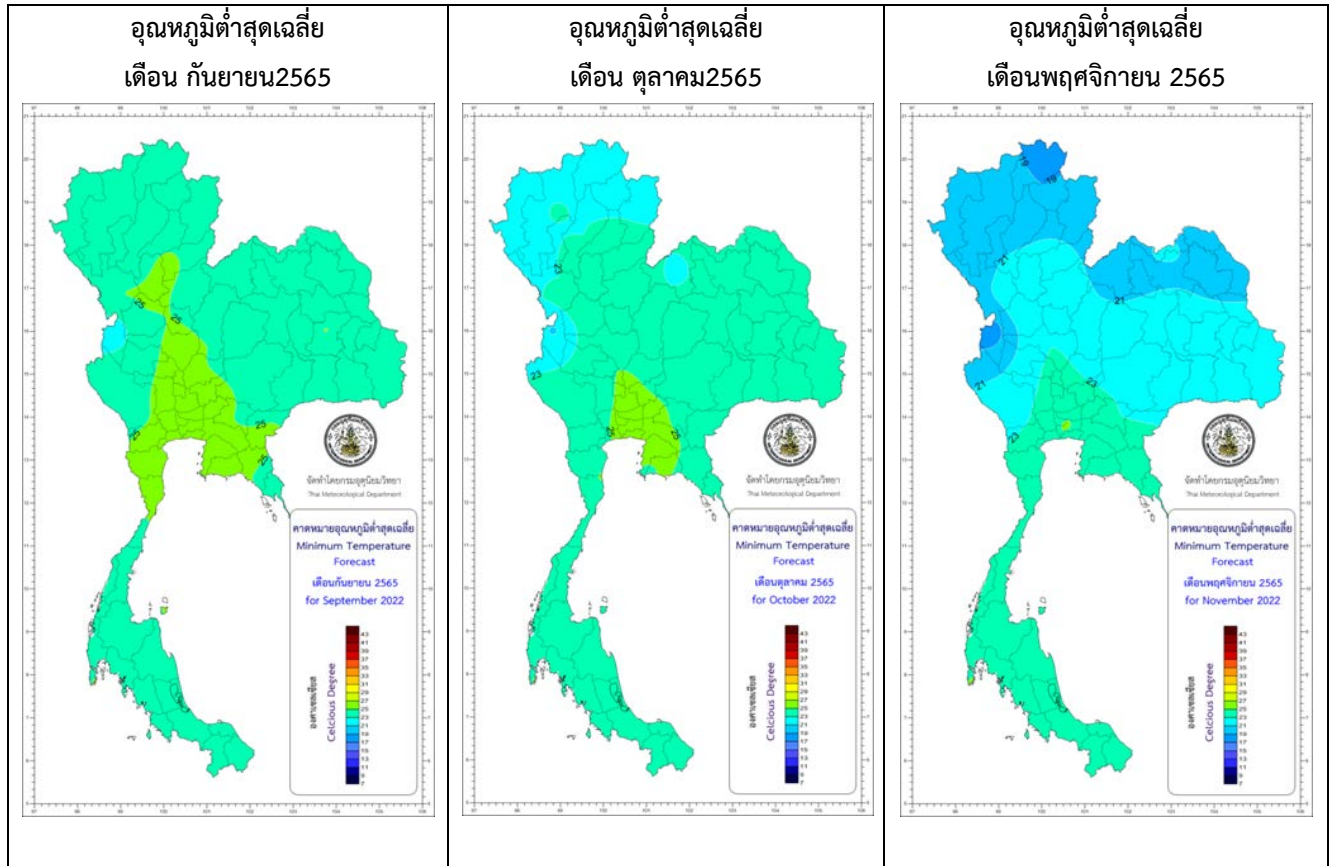
**คาดการณ์ปริมาณฝน(มิลลิเมตร)**



**คาดการณ์อุณหภูมิสูงสุดเฉลี่ย(องศาเซลเซียส)**



คาดหมายอุณหภูมิต่ำสุดเฉลี่ย(องศาเซลเซียส)



ที่มา:ศูนย์ภูมิอากาศ กองพัฒนาอุตุนิยมวิทยา กรมอุตุนิยมวิทยา

คาดหมาย อุณหภูมิสูงสุดเฉลี่ย อุณหภูมิต่ำสุดเฉลี่ย จำนวนชั่วโมงที่มีแสงแดด ปริมาณน้ำระเหย  
ปริมาณฝน และจำนวนวันฝนตก

| ภาค                         |                                   | กันยายน | ตุลาคม  | พฤศจิกายน |
|-----------------------------|-----------------------------------|---------|---------|-----------|
| เหนือ                       | อุณหภูมิสูงสุดเฉลี่ย (°ซ.)        | 32-34   | 31-33   | 31-33     |
|                             | อุณหภูมิต่ำสุดเฉลี่ย (°ซ.)        | 23-25   | 22-24   | 20-22     |
|                             | จำนวนชั่วโมงที่มีแสงแดด (ชม./วัน) | 4-6     | 6-7     | 6-8       |
|                             | ปริมาณน้ำระเหย (มม./วัน)          | 3-4     | 3-4     | 3-4       |
|                             | ปริมาณฝน (มม.)                    | 210-250 | 110-15  | 20-40     |
|                             | จำนวนวันฝนตก (วัน)                | 17-19   | 11-13   | 3-5       |
| ตะวันออกเฉียงเหนือ          | อุณหภูมิสูงสุดเฉลี่ย (°ซ.)        | 32-34   | 31-33   | 30-32     |
|                             | อุณหภูมิต่ำสุดเฉลี่ย (°ซ.)        | 24-26   | 23-25   | 20-22     |
|                             | จำนวนชั่วโมงที่มีแสงแดด(ชม./วัน)  | 3-6     | 5-8     | 6-8       |
|                             | ปริมาณน้ำระเหย (มม./วัน)          | 3-5     | 3-5     | 3-5       |
|                             | ปริมาณฝน (มม.)                    | 260-310 | 90-120  | 10-30     |
|                             | จำนวนวันฝนตก (วัน)                | 17-19   | 10-12   | 2-4       |
| กลาง                        | อุณหภูมิสูงสุดเฉลี่ย (°ซ.)        | 33-35   | 31-33   | 31-33     |
|                             | อุณหภูมิต่ำสุดเฉลี่ย (°ซ.)        | 24-26   | 23-25   | 22-24     |
|                             | จำนวนชั่วโมงที่มีแสงแดด (ชม./วัน) | 5-6     | 5-7     | 6-8       |
|                             | ปริมาณน้ำระเหย (มม./วัน)          | 4-5     | 3-4     | 3-5       |
|                             | ปริมาณฝน (มม.)                    | 230-270 | 170-210 | 20-40     |
|                             | จำนวนวันฝนตก (วัน)                | 18-20   | 14-16   | 3-5       |
| ตะวันออกเฉียงใต้<br>ชายฝั่ง | อุณหภูมิสูงสุดเฉลี่ย (°ซ.)        | 31-33   | 31-33   | 31-33     |
|                             | อุณหภูมิต่ำสุดเฉลี่ย (°ซ.)        | 24-26   | 24-26   | 23-25     |
|                             | จำนวนชั่วโมงที่มีแสงแดด (ชม./วัน) | 3-4     | 5-6     | 6-8       |
|                             | ปริมาณน้ำระเหย (มม./วัน)          | 3-4     | 3-4     | 3-4       |
|                             | ปริมาณฝน (มม.)                    | 340-400 | 240-300 | 40-70     |
|                             | จำนวนวันฝนตก (วัน)                | 19-21   | 16-18   | 5-7       |

คาดหมาย อุณหภูมิสูงสุดเฉลี่ย อุณหภูมิต่ำสุดเฉลี่ย จำนวนชั่วโมงที่มีแสงแดด ปริมาณน้ำระเหย  
ปริมาณฝน และจำนวนวันฝนตก

| ภาค                |                                   | กันยายน | ตุลาคม  | พฤศจิกายน |
|--------------------|-----------------------------------|---------|---------|-----------|
| ภาคใต้ฝั่งตะวันออก | อุณหภูมิสูงสุดเฉลี่ย (°ซ.)        | 32-34   | 32-34   | 30-32     |
|                    | อุณหภูมิต่ำสุดเฉลี่ย (°ซ.)        | 24-26   | 23-25   | 23-25     |
|                    | จำนวนชั่วโมงที่มีแสงแดด (ชม./วัน) | 4-6     | 4-5     | 4-6       |
|                    | ปริมาณน้ำระเหย (มม./วัน)          | 3-4     | 3-4     | 2-4       |
|                    | ปริมาณฝน (มม.)                    | 130-170 | 250-310 | 360-420   |
|                    | จำนวนวันฝนตก (วัน)                | 16-18   | 18-20   | 16-18     |
| ภาคใต้ฝั่งตะวันตก  | อุณหภูมิสูงสุดเฉลี่ย (°ซ.)        | 31-33   | 30-32   | 30-32     |
|                    | อุณหภูมิต่ำสุดเฉลี่ย (°ซ.)        | 23-25   | 23-25   | 23-25     |
|                    | จำนวนชั่วโมงที่มีแสงแดด (ชม./วัน) | 4-5     | 4-5     | 4-6       |
|                    | ปริมาณน้ำระเหย (มม./วัน)          | 3-4     | 3-4     | 3-5       |
|                    | ปริมาณฝน (มม.)                    | 390-450 | 400-480 | 170-210   |
|                    | จำนวนวันฝนตก (วัน)                | 21-23   | 22-24   | 15-17     |

## ผลกระทบต่อการเกษตร

### ประเทศไทยตอนบน (ภาคเหนือ ภาคตะวันออกเฉียงเหนือ ภาคกลาง และภาคตะวันออก)

**เดือนกันยายน** เดือนนี้เป็นช่วงปลายฤดูฝน ร่องความกดอากาศต่ำจะพาดผ่านประเทศไทยตอนบน ประกอบกับมรสุมตะวันตกเฉียงใต้ที่พัดปกคลุมบริเวณดังกล่าวจะมีกำลังแรง ทำให้ประเทศไทยตอนบนมีปริมาณและการกระจายของฝนเพิ่มขึ้นกับฝนตกหนักถึงหนักมากบางพื้นที่ ส่วนในระยะครึ่งหลังของเดือนปริมาณและการกระจายของฝนจะเริ่มลดลงโดยเริ่มจากทางตอนบนของภาคเหนือและภาคตะวันออกเฉียงเหนือ สมดุลน้ำจะมีค่าเป็นบวกเป็นส่วนใหญ่

พื้นที่ซึ่งมีฝนตกหนักส่วนมากบริเวณภาคกลางและภาคตะวันออก เกษตรกรควรระวังอันตรายและป้องกันความเสียหายจากสภาวะน้ำท่วมฉับพลัน น้ำป่าไหลหลาก และน้ำล้นตลิ่ง ส่วนผู้ที่เลี้ยงสัตว์ควรอพยพสัตว์เลี้ยงไปไว้ในที่สูงน้ำท่วมไม่ถึง รวมทั้งจัดเตรียมอาหารสัตว์และน้ำกินสำหรับสัตว์เอาไว้ ตลอดจนระบบส่องสว่างยามค่ำคืนเอาไว้ให้พร้อมใช้งาน นอกจากนี้ในช่วงที่มีน้ำท่วม เกษตรกรควรระวังและป้องกันสัตว์มีพิษที่มากับน้ำ เช่น งู ตะขาบ และแมงป่อง เป็นต้น ซึ่งอาจทำร้ายเกษตรกรและสัตว์เลี้ยงได้

ส่วนพื้นที่ซึ่งมีฝนตกติดต่อกันทำให้ดินและอากาศมีความชื้นสูง เกษตรกรควรระวังและป้องกันการระบาดของโรคพืชที่เกิดจากเชื้อรา ส่วนพื้นที่การเกษตรที่เป็นที่ลุ่ม เกษตรกรไม่ควรปล่อยให้น้ำขังในพื้นที่การเกษตรและโคนต้นพืชเป็นเวลานาน เพราะจะทำให้รากพืชเน่า ต้นพืชตายได้ นอกจากนี้ผู้ที่เลี้ยงสัตว์ไม่ควรปล่อยให้สัตว์เลี้ยงอยู่ในที่ชื้นแฉะเป็นเวลานาน เพราะจะทำให้สัตว์เลี้ยงอ่อนแอและเป็นโรคได้ง่าย โดยเฉพาะโรคปากและเท้าเปื่อยในสัตว์เท้ากีบ เช่น โคและกระบือ เป็นต้น

ในช่วงฤดูฝนแมลงและสัตว์ศัตรูสัตว์ต่างๆ เช่น ยุง เหลือบ รันไร เป็นต้น จะเจริญเติบโตได้ดี เกษตรกรควรระวังและป้องกันศัตรูสัตว์ดังกล่าวมารบกวนสัตว์เลี้ยงทำให้ชะงักการเจริญเติบโต และศัตรูสัตว์บางชนิดยังเป็นพาหะนำโรคมานำสู่สัตว์เลี้ยงได้ นอกจากนี้ควรหมั่นสำรวจโรงเรือนเลี้ยงสัตว์ เพราะอาจมีสัตว์มีพิษ เช่น งู ตะขาบ และแมงป่อง เป็นต้น เข้ามาอาศัยหลบฝนในโรงเรือนทำให้สัตว์เลี้ยงตื่น และอาจทำร้ายสัตว์เลี้ยงได้ หากพบสัตว์ดังกล่าวควรรีบจัดการให้ออกไปจากโรงเรือนโดยเร็ว ส่วนผู้ที่เลี้ยงสัตว์น้ำอาจติดตั้งดวงไฟล่อแมลงเหนือบ่อเลี้ยง เพื่อล่อให้แมลงตัวเต็มวัยมาเล่นแสงไฟในตอนกลางคืนและตกลงไปในบ่อ เป็นอาหารเสริมของสัตว์น้ำได้

สำหรับในระยะครึ่งหลังของเดือนปริมาณและการกระจายของฝนจะลดลง โดยเฉพาะทางตอนบนของทั้งภาคเหนือและภาคตะวันออกเฉียงเหนือ เกษตรกรควรกักเก็บน้ำเอาไว้ เพื่อจะมีน้ำใช้ทางด้านการเกษตรในช่วงแล้ง

อนึ่ง ในช่วงที่มรสุมตะวันตกเฉียงใต้มีกำลังแรง คลื่นลมบริเวณอ่าวไทยตอนบนจะมีกำลังแรงขึ้น เกษตรกรที่อาศัยอยู่บริเวณชายฝั่งควรระวังและป้องกันผลกระทบที่อาจเกิดขึ้นจากสภาวะดังกล่าว ส่วนผู้ที่เลี้ยงสัตว์น้ำชายฝั่งควรระวังความเสียหายที่อาจเกิดขึ้น สำหรับชาวเรือและชาวประมงควรเพิ่มความระมัดระวังในการเดินเรือ และในช่วงที่ทะเลมีคลื่นจัด เรือเล็กควรงดออกจากฝั่ง โดยติดตามข่าวพยากรณ์อากาศ พยากรณ์อากาศเกษตร และประกาศกรมอุตุนิยมวิทยาจากกรมอุตุนิยมวิทยาอย่างใกล้ชิด



**เดือนตุลาคม** เดือนนี้เป็นช่วงเปลี่ยนจากฤดูฝนเข้าสู่ฤดูหนาว ร่องความกดอากาศต่ำจะเลื่อนลงมาพาดผ่านตอนล่างของทั้งภาคกลางและภาคตะวันออกเฉียงเหนือ ประกอบกับมรสุมตะวันตกเฉียงใต้ที่พัดปกคลุมบริเวณดังกล่าวจะมีกำลังแรงเป็นช่วงๆ ทำให้บริเวณดังกล่าวยังคงมีฝนกับฝนตกหนักบางพื้นที่ ส่วนในระยะครึ่งหลังของเดือนปริมาณและการกระจายของฝนจะเริ่มลดลง โดยทางตอนบนของภาคเหนือและภาคตะวันออกเฉียงเหนือจะเริ่มมีอากาศเย็นในตอนเช้า ลมที่พัดปกคลุมจะเริ่มเปลี่ยนเป็นลมตะวันออกเฉียงเหนือ ปริมาณฝนที่ตกและปริมาณน้ำระเหยในหนึ่งสัปดาห์จะค่อนข้างใกล้เคียงกันเป็นส่วนใหญ่

เดือนนี้เป็นช่วงเปลี่ยนจากฤดูฝนเข้าสู่ฤดูหนาว สภาพอากาศจะแปรปรวน เกษตรกรควรรักษาสุขภาพให้แข็งแรง เพื่อป้องกันการเจ็บป่วย ผู้ที่เลี้ยงสัตว์ควรควบคุมอุณหภูมิภายในโรงเรือนอย่าให้เปลี่ยนแปลงรวดเร็ว เพื่อป้องกันสัตว์เลี้ยงปรับตัวไม่ทัน อ่อนแอ และเป็นโรคได้ง่าย สำหรับปริมาณและการกระจายของฝนจะเริ่มลดลง เกษตรกรควรกักเก็บน้ำเอาไว้ เพื่อจะได้มีน้ำใช้ทางด้านการเกษตรในช่วงแล้ง(ช่วงฤดูหนาวและฤดูร้อน) ส่วนเกษตรกรที่ต้องการปลูกพืชในระยะนี้ยังคงทำได้ เนื่องจากความชื้นในดินยังคงมีอยู่ เนื่องจากเพิ่งผ่านฤดูฝน แต่ควรมีน้ำสำรองให้แก่พืชในระยะเจริญเติบโต โดยเฉพาะพืชที่อยู่ในระยะผลิดอกออกดอกจะเป็นช่วงที่พืชต้องการน้ำมากที่สุด หากได้รับน้ำไม่เพียงพอจะทำให้ผลผลิตลดลงและด้อยคุณภาพ ถ้าขาดน้ำจะทำให้สูญเสียผลผลิตโดยสิ้นเชิง

สำหรับในระยะครึ่งแรกของเดือนปริมาณและการกระจายของฝนจะเริ่มลดลงโดยเริ่มจากภาคเหนือและภาคตะวันออกเฉียงเหนือตอนบน เกษตรกรควรกักเก็บน้ำเอาไว้ เพื่อจะได้มีน้ำใช้ทางด้านการเกษตรในช่วงฤดูหนาวและฤดูร้อนที่จะมาถึง รวมทั้งระวังและป้องกันการระบาดของศัตรูพืชจำพวกหนอน ในพืชไร่ ไม้ผล และพืชผัก เป็นต้น ซึ่งศัตรูพืชดังกล่าวจะกัดกินส่วนที่อ่อนของพืช เช่น ใบอ่อนและยอดอ่อน เป็นต้น ทำให้ต้นพืชชะงักการเจริญเติบโต ผลผลิตลดลงและด้อยคุณภาพ

ส่วนในระยะครึ่งหลังของเดือนจะมีอากาศเย็นในตอนเช้า เกษตรกรควรให้ความอบอุ่นแก่ตนเองอย่างเพียงพอ และจัดเตรียมอุปกรณ์กันหนาวสำหรับตนเองเอาไว้ให้พร้อม รวมทั้งจัดเตรียมวัสดุและอุปกรณ์สำหรับจัดทำแผงกำบังลมหนาวและเพิ่มความอบอุ่นภายในโรงเรือนเลี้ยงสัตว์เอาไว้ให้พร้อม สำหรับบางพื้นที่ที่มีหมอกในตอนเช้า เกษตรกรควรใช้รถใช้ถนนด้วยความระมัดระวัง โดยเฉพาะขณะผ่านบริเวณที่มีหมอกหนา ส่วนผู้ที่เลี้ยงสัตว์น้ำควรเริ่มลดปริมาณอาหารลง เนื่องจากอุณหภูมิที่ลดลงทำให้สัตว์น้ำกินอาหารได้น้อยอาหารที่เหลือจะทำให้เน่าเสียส่งผลให้สัตว์น้ำอ่อนแอและเป็นโรคได้ง่ายและเป็นการลดต้นทุน

อนึ่ง ในช่วงที่มรสุมตะวันออกเฉียงเหนือมีกำลังแรงคลื่นลมบริเวณอ่าวไทยตอนบนจะมีกำลังแรงขึ้น เกษตรกรที่เลี้ยงสัตว์น้ำชายฝั่งควรระวังและป้องกันความเสียหายที่อาจจะเกิดขึ้น ส่วนชาวเรือและชาวประมงควรเพิ่มความระมัดระวังในการเดินเรือ และในช่วงที่ทะเลมีคลื่นจัด เรือเล็กควรงดออกจากฝั่ง โดยติดตามข่าวพยากรณ์อากาศ พยากรณ์อากาศการเกษตร และประกาศกรมอุตุนิยมวิทยาจากกรมอุตุนิยมวิทยาอย่างใกล้ชิด

**เดือนพฤศจิกายน** เดือนนี้เป็นช่วงต้นฤดูหนาว ปริมาณและการกระจายของฝนจะมีน้อย โดยภาคเหนือและภาคตะวันออกเฉียงเหนือจะอากาศหนาวเย็นในตอนเช้า ลมที่พัดปกคลุมจะเป็นลมตะวันออกเฉียงเหนือซึ่งจะมีกำลังแรงเป็นช่วงๆ สภาพอากาศจะแห้ง เว้นแต่ในช่วงที่บริเวณความกดอากาศสูงแผ่ลงมาปกคลุมในระยะแรกจะมีฝนฟ้าคะนองต่อจากนั้นอุณหภูมิจะลดลง สมดุลน้ำจะเริ่มมีค่าเป็นลบมากขึ้น

ในระยะต้นเดือนสภาพอากาศจะแปรปรวน เกษตรกรควรรักษาสุขภาพให้แข็งแรง เพื่อป้องกันการเจ็บป่วย ส่วนผู้ที่เลี้ยงสัตว์ควรควบคุมอุณหภูมิภายในโรงเรือนเลี้ยงสัตว์อย่าให้เปลี่ยนแปลงรวดเร็ว เพื่อป้องกันสัตว์ปรับตัวไม่ทันอ่อนแอและเป็นโรคได้ง่าย

สำหรับในช่วงที่บริเวณความกดอากาศสูงแผ่ลงมาปกคลุมในระยะแรกจะมีฝนฟ้าคะนอง เกษตรกรควรหลีกเลี่ยงการเข้าใกล้สิ่งปลูกสร้างที่ไม่แข็งแรง ต้นไม้ใหญ่ และป้ายโฆษณาสูงๆ ขณะลมแรง รวมทั้งไม่ควรอยู่กลางแจ้งและปล่อยให้สัตว์เลี้ยงอยู่ในที่โล่งขณะฝนฟ้าคะนอง และควรซ่อมแซมและดูแลโรงเรือนเลี้ยงสัตว์ให้มั่นคงแข็งแรง ส่วนชาวสวนผลไม้ควรผูกยึดและค้ำยันกิ่งและลำต้นของไม้ผลให้มั่นคงแข็งแรง เพื่อป้องกันกิ่งฉีกหักและต้นโค่นล้ม เมื่อมีลมแรง

ในช่วงฤดูหนาวปริมาณและการกระจายของฝนจะมีน้อย เกษตรกรควรวางแผนการใช้น้ำที่เก็บกักไว้ให้มีประสิทธิภาพ เพื่อจะได้มีน้ำใช้ทางด้านการเกษตรในช่วงแล้ง สำหรับเกษตรกรที่ต้องการปลูกพืชในระยะนี้ยังคงทำได้เนื่องจากความชื้นในดินยังคงมีอยู่ แต่ควรมีน้ำสำรองให้แก่พืชในช่วงการเจริญเติบโตและให้ผลผลิต โดยเฉพาะในระยะผลิดอกออกผลเป็นช่วงที่พืชต้องการน้ำมากกว่าระยะอื่นๆ หากได้รับน้ำไม่เพียงพอจะทำให้ผลผลิตลดลงและด้อยคุณภาพ ถ้าขาดน้ำจะทำให้สูญเสียผลผลิตโดยสิ้นเชิง

สำหรับในบางช่วงจะมีอากาศหนาวเย็นส่วนบริเวณเทือกเขาและยอดดอยจะมีอากาศหนาวถึงหนาวจัดกับจะมีน้ำค้างแข็งบางพื้นที่ เกษตรกรควรระวังและป้องกันความเสียหายที่จะเกิดกับพืชผลทางการเกษตร รวมทั้งควรให้ความอบอุ่นแก่ตนเองอย่างเพียงพอ และระวังโรคที่เกี่ยวกับระบบทางเดินหายใจ ส่วนในบางช่วงจะมีลมแรง ผู้ที่เลี้ยงสัตว์ควรทำแผงกำบังลมหนาวให้กับสัตว์เลี้ยง โดยเฉพาะสัตว์ที่ยังเล็กควรเพิ่มความอบอุ่นภายในโรงเรือน เพื่อป้องกันสัตว์หนาวเย็นจนอ่อนแอและเป็นโรคได้ง่าย และไม่ควรถือให้สัตว์เลี้ยงอยู่ในที่โล่งแจ้งตอนกลางคืนเพราะอาจทำให้สัตว์ที่ไม่แข็งแรงตายได้ ส่วนผู้ที่เลี้ยงสัตว์น้ำควรลดปริมาณอาหารลง เนื่องจากอุณหภูมิที่ลดลง สัตว์น้ำจะกินอาหารได้น้อยอาหารที่เหลือจะทำให้เน่าเสีย และควรให้อาหารในช่วงที่อากาศอุ่นขึ้นหรือตอนสายก็จะทำให้สัตว์น้ำกินอาหารได้มากขึ้นการเจริญเติบโตดีขึ้น

อนึ่ง ในช่วงที่มรสุมตะวันออกเฉียงเหนือมีกำลังแรงคลื่นลมบริเวณอ่าวไทยตอนบนจะมีกำลังแรงขึ้น เกษตรกรที่อาศัยอยู่บริเวณชายฝั่งควรระวังและป้องกันความเสียหายจากคลื่นลมแรงพัดเข้าหาฝั่ง ส่วนผู้ที่เลี้ยงสัตว์น้ำชายฝั่งควรระวังและป้องกันความเสียหายที่อาจจะเกิดขึ้น สำหรับชาวเรือและชาวประมงควรเพิ่มความระมัดระวังในการเดินเรือ และในช่วงที่ทะเลมีคลื่นจัด เรือเล็กควรงดออกจากฝั่ง โดยติดตามข่าวพยากรณ์อากาศ พยากรณ์อากาศการเกษตร และประกาศกรมอุตุนิยมวิทยาจากกรมอุตุนิยมวิทยาอย่างใกล้ชิด

## ภาคใต้

**เดือนกันยายน** เป็นช่วงฤดูมรสุมตะวันตกเฉียงใต้ ภาคใต้ฝั่งตะวันตกซึ่งเป็นด้านรับลมจากมรสุมดังกล่าวจะมีปริมาณและการกระจายของฝนมากกว่าทางฝั่งตะวันออก กับมีฝนตกหนักบางพื้นที่ ส่วนทางฝั่งตะวันออกในระยะครึ่งแรกของเดือนจะมีปริมาณฝนน้อย ส่วนในระยะครึ่งหลังจะมีฝนเพิ่มขึ้น

ในเดือนนี้ภาคใต้ฝั่งตะวันตกจะมีปริมาณและการกระจายของฝนมากกว่าทางฝั่งตะวันออก กับมีฝนตกหนักบางพื้นที่ เกษตรกรควรระวังอันตรายและป้องกันความเสียหายจากสภาวะน้ำท่วมฉับพลัน น้ำป่าไหลหลาก และน้ำล้นตลิ่ง โดยอพยพสัตว์เลี้ยงไปไว้ในที่สูงน้ำท่วมไม่ถึง และไม่ควรปล่อยให้สัตว์เลี้ยงอยู่ในที่ชื้นแฉะเป็นเวลานาน เพราะจะทำให้สัตว์อ่อนแอและเป็นโรคได้ง่าย นอกจากนี้ควรระวังและป้องกันการระบาดของโรคพืชที่เกิดจากเชื้อรา เช่น โรคใบยางร่วงลูกยางเน่า โรคหน้ากรีดยางในยางพารา และโรคราสนิมในกาแฟ เป็นต้น

สำหรับทางภาคใต้ฝั่งตะวันออกจะมีปริมาณและการกระจายของฝนจะมีน้อยในระยะครึ่งแรกของเดือน เกษตรกรควรระวังและป้องกันการระบาดของศัตรูพืชจำพวกหนอนในพืชไร่ ไม้ผล และพืชผัก ซึ่งศัตรูพืชดังกล่าวจะกัดกินส่วนที่อ่อนของพืช เช่น ใบอ่อนและยอดอ่อน เป็นต้น ทำให้ต้นพืชชะงักการเจริญเติบโต ผลผลิตลดลง และด้อยคุณภาพ ส่วนในระยะครึ่งหลังของเดือนจะมีปริมาณและการกระจายของฝนเพิ่มขึ้น เกษตรกรควรระวังและป้องกันการระบาดของโรคพืชที่เกิดจากเชื้อราในพืชไร่ พืชสวน และพืชผัก เป็นต้น นอกจากนี้ควรเตรียมจัดทำระบบระบายน้ำในแปลงปลูกพืชให้มีประสิทธิภาพ เนื่องจากระยะต่อไปจะเป็นฤดูฝนของทางภาคใต้ฝั่งตะวันออกปริมาณและการกระจายของฝนจะเพิ่มขึ้น

อนึ่ง ในช่วงที่มรสุมตะวันตกเฉียงใต้มีกำลังแรง คลื่นลมบริเวณทะเลอันดามันจะมีกำลังแรงขึ้น ผู้ที่เลี้ยงสัตว์น้ำชายฝั่งควรระวังความเสียหายที่อาจเกิดขึ้น หากสัตว์น้ำโตได้ขนาดควรทยอยจับขายไปก่อนบางส่วนเพื่อลดความเสี่ยง ส่วนชาวเรือและชาวประมงควรเดินเรือด้วยความระมัดระวัง และในช่วงที่ทะเลมีคลื่นจัด เรือเล็กควรงดออกจากฝั่ง โดยติดตามพยากรณ์อากาศ พยากรณ์อากาศเกษตร และประกาศกรมอุตุนิยมวิทยาอย่างใกล้ชิด

**เดือนตุลาคม** เป็นช่วงเปลี่ยนจากมรสุมฤดูมรสุมตะวันตกเฉียงใต้เป็นมรสุมตะวันออกเฉียงเหนือ ประกอบกับร่องความกดอากาศต่ำจะเลื่อนลงมาพาดผ่านภาคใต้ตอนบน ทำให้ภาคใต้ฝั่งตะวันออกมีปริมาณและการกระจายของฝนเพิ่มขึ้นกับมีฝนตกหนักบางพื้นที่ ส่วนภาคใต้ฝั่งตะวันตกจะมีปริมาณและการกระจายของฝนลดลงกว่าระยะที่ผ่านมา

เดือนนี้ภาคใต้ฝั่งตะวันออกจะมีปริมาณและการกระจายของฝนเพิ่มขึ้นกว่าระยะที่ผ่านมา กับมีฝนตกหนักในบางพื้นที่ ซึ่งอาจทำให้เกิดสภาวะน้ำท่วมฉับพลัน น้ำป่าไหลหลาก และน้ำล้นตลิ่ง เกษตรกรควรระวังอันตรายและป้องกันความเสียหายจากสภาวะดังกล่าว

เนื่องจากในเดือนนี้เป็นช่วงฤดูมรสุมตะวันออกเฉียงเหนือภาคใต้ฝั่งตะวันออกซึ่งเป็นด้านรับลมมรสุมดังกล่าวจะมีปริมาณและการกระจายของฝนมากกว่าทางฝั่งตะวันตกกับมีฝนตกหนักบางพื้นที่ เกษตรกรควรระวังอันตรายและป้องกันความเสียหายจากสภาวะน้ำท่วมฉับพลัน น้ำป่าไหลหลากและน้ำล้นตลิ่ง สำหรับเกษตรกรที่เลี้ยงสัตว์ควรเตรียมสถานที่อพยพสัตว์เลี้ยงไปไว้ในที่สูงน้ำ

ท่วมไม่ถึงและจัดเตรียมอาหารสัตว์และน้ำกินสำหรับสัตว์ตลอดจนระบบส่องสว่างยามค่ำคืนเอาไว้ให้พร้อมใช้งาน ส่วนพื้นที่การเกษตรที่เป็นที่ลุ่ม เกษตรกรควรทำทางระบายน้ำออกจากแปลงปลูก เพื่อป้องกันน้ำขังในแปลงปลูกนานทำให้รากพืชเน่าต้นพืชตายได้

ในช่วงที่มีฝนตกชุกดินและอากาศจะมีความชื้นสูง เกษตรกรควรระวังและป้องกันการระบาดของโรคพืชที่เกิดจากเชื้อรา เช่น โรครากเน่าโคนเน่าในไม้ผล โรคหน้ากรีดยางในยางพารา และโรคราสีชมพูในไม้ผลและยางพารา เป็นต้น ส่วนผู้ที่เลี้ยงสัตว์น้ำไม่ควรปล่อยให้น้ำฝนที่ตกบนดินไหลลงบ่อโดยตรงแต่ควรนำไปไว้ในบ่อพักก่อนแล้วค่อยปล่อยลงสู่บ่อเลี้ยง เพื่อป้องกันสภาพน้ำเปลี่ยนแปลงรวดเร็ว สัตว์น้ำปรับตัวไม่ทัน อ่อนแอและเป็นโรคได้ง่าย และหลังจากฝนตกควรเปิดเครื่องตีน้ำ เพื่อป้องกันน้ำแยกชั้น และเป็นการเพิ่มออกซิเจนให้กับน้ำ รวมทั้งถมดินบริเวณขอบบ่อให้สูงขึ้นและจัดเตรียมอุปกรณ์สำหรับกันขอบบ่อและอุปกรณ์สำหรับสูบน้ำเอาไว้ให้พร้อมใช้งานพร้อมกันนี้ควรตรวจสอบอุปกรณ์ไฟฟ้าที่ใช้ทางด้านการเกษตรให้ใช้งานได้ตามปกติไม่ผิดพลาดบกพร่องจนเกิดอันตรายต่อผู้ใช้งาน

สำหรับในช่วงฤดูมรสุมตะวันออกเฉียงเหนือบางช่วงจะมีฝนตกติดต่อกัน เกษตรกรที่อยู่ในพื้นที่เสี่ยงภัยและการคมนาคมไม่สะดวกควรจัดเตรียมอาหารแห้งต่างๆและเชื้อเพลิงตลอดจนน้ำดื่มและระบบส่องสว่างยามค่ำคืน เอาไว้ให้พร้อม โดยสามารถดำรงชีพอยู่ได้ 2-3 วัน หากเกิดภัยพิบัติ

อนึ่ง ในช่วงที่มรสุมตะวันออกเฉียงเหนือมีกำลังแรง คลื่นลมบริเวณอ่าวไทยทะเลอันดามันทางฝั่งจะมีกำลังแรงขึ้น เกษตรกรที่อาศัยอยู่บริเวณชายฝั่งควรระวังป้องกันความเสียหายจากคลื่นลมแรงพัดเข้าหาฝั่ง ผู้ที่เลี้ยงสัตว์น้ำชายฝั่งของภาคใต้ฝั่งตะวันออกควรระวังความเสียหายที่อาจเกิดขึ้นหากสัตว์น้ำโตได้ขนาดควรทยอยจับขายไปก่อนบางส่วนเพื่อลดความเสี่ยง ส่วนชาวเรือและชาวประมงควรเดินเรือด้วยความระมัดระวัง และในช่วงที่ทะเลมีคลื่นจัด เรือเล็กควรงดออกจากฝั่ง โดยติดตามพยากรณ์อากาศ พยากรณ์อากาศเกษตร และประกาศกรมอุตุนิยมวิทยาอย่างใกล้ชิด

**เดือนพฤศจิกายน** เป็นช่วงมรสุมตะวันออกเฉียงเหนือประกอบกับร่องความกดอากาศต่ำได้เลื่อนลงมาบริเวณภาคใต้ โดยภาคใต้ฝั่งตะวันออกซึ่งเป็นด้านรับลมมรสุมดังกล่าวจะมีปริมาณและการกระจายของฝนมากกว่าทางฝั่งตะวันตกก็มีฝนตกหนักถึงหนักมากบางพื้นที่และในบางช่วงอาจมีหย่อมความกดอากาศต่ำหรือพายุหมุนเขตร้อนเคลื่อนตัวเข้ามาหรือเข้าใกล้ภาคใต้ฝั่งตะวันออก ส่วนคลื่นลมบริเวณอ่าวไทยจะมีกำลังแรงขึ้น สมดุลน้ำมีค่าเป็นบวกเป็นส่วนใหญ่

ในช่วงที่มีฝนตกหนักถึงหนักมากหรือฝนตกหนักติดต่อกันซึ่งอาจทำให้เกิดสภาวะน้ำท่วมฉับพลัน น้ำป่าไหลหลาก และน้ำล้นตลิ่ง เกษตรกรควรระวังอันตรายและป้องกันความเสียหายจากสภาวะดังกล่าว โดยอพยพสัตว์เลี้ยงไปไว้ในที่สูงน้ำท่วมไม่ถึง รวมทั้งจัดเตรียมอาหารสัตว์และน้ำกินสำหรับสัตว์ตลอดจนระบบส่องสว่างยามค่ำคืนเอาไว้ให้พร้อม ส่วนพื้นที่การเกษตรที่อยู่ในที่ลุ่ม เกษตรกรควรทำทางระบายน้ำออกจากแปลงปลูกและดูแลคลองระบายน้ำอย่าให้ติดขัดเตื้นเขินตลอดจนขุดลอกสันดอนปากแม่น้ำ เพื่อให้น้ำไหลได้สะดวกป้องกันน้ำเอ่อล้นเข้าท่วมพื้นที่การเกษตรและอาคารบ้านเรือน นอกจากนี้ไม่ควรปล่อยให้สัตว์เลี้ยงอยู่ในที่ชื้นแฉะเป็นเวลานาน เพราะจะทำให้สัตว์เลี้ยงอ่อนแอและเป็นโรคได้ง่าย ส่วนผู้ที่เลี้ยงสัตว์น้ำในบ่อเลี้ยงควรถมขอบบ่อให้สูงขึ้นและจัดเตรียมวัสดุสำหรับกันขอบบ่อและอุปกรณ์สำหรับสูบน้ำเอาไว้ให้พร้อมใช้งาน สำหรับบางช่วงอาจมี

ฝนตกหนักถึงหนักมากติดต่อกัน เกษตรกรที่อาศัยอยู่ในพื้นที่เสี่ยงภัยควรจัดเตรียมอาหารแห้งและเชื้อเพลิงต่างๆตลอดจนน้ำดื่มและระบบส่องสว่างยามค่ำคืนเอาไว้ให้พร้อม โดยสามารถดำรงชีพอยู่ได้ 2-3 วัน หากเกิดภัยพิบัติระบบคมนาคมถูกตัดขาด สำหรับผู้ที่เลี้ยงสัตว์น้ำชายฝั่งควรระวังความเข้มข้นของน้ำที่เปลี่ยนไปเนื่องจากน้ำจืดไหลลงทะเลในปริมาณมากจนสภาพน้ำเปลี่ยนสัตว์น้ำที่เลี้ยงอาจปรับตัวไม่ทัน

สำหรับในช่วงที่มีฝนตกติดต่อกันทำให้ดินและอากาศมีความชื้นสูง เกษตรกรควรระวังและป้องกันการระบาดของโรคพืชที่เกิดจากเชื้อรา เช่น โรครากเน่าโคนเน่าในไม้ผล โรคใบยางร่วง ลูกยางเน่าและโรคหนังกีรติยางในยางพารา โรคราสนิมในกาแฟ ตลอดจนโรคราสีชมพูในไม้ผลและยางพารา เป็นต้น ซึ่งจะทำให้ต้นพืชเสียหาย ผลผลิตลดลง และด้อยคุณภาพหรืออาจทำให้ต้นพืชตายได้ นอกจากนี้ไม่ควรปล่อยให้น้ำท่วมขังในพื้นที่เพาะปลูกและโคนต้นพืชนาน เพราะจะทำให้รากพืชเน่าต้นพืชตาย

อนึ่ง ในช่วงที่มรสุมตะวันออกเฉียงเหนือมีกำลังแรง คลื่นลมบริเวณอ่าวไทยและทะเลอันดามันทางฝั่งจะมีกำลังแรงขึ้น เกษตรกรที่อาศัยอยู่บริเวณชายฝั่งของภาคใต้ฝั่งตะวันออกควรระวังและป้องกันความเสียหายที่เกิดจากคลื่นลมแรงพัดเข้าหาฝั่ง ส่วนผู้ที่เลี้ยงสัตว์น้ำชายฝั่งของภาคใต้ฝั่งตะวันออกควรระวังความเสียหายที่อาจเกิดขึ้น หากสัตว์น้ำโตได้ขนาดควรทยอยจับขายไปก่อนบางส่วนเพื่อลดความเสี่ยง ส่วนชาวเรือและชาวประมงควรเพิ่มความระมัดระวังในการเดินเรือ และในช่วงที่ทะเลมีคลื่นจัด เรือเล็กควรงดออกจากฝั่ง โดยติดตามพยากรณ์อากาศ พยากรณ์อากาศเกษตร และประกาศกรมอุตุนิยมวิทยา จากกรมอุตุนิยมวิทยาอย่างใกล้ชิด

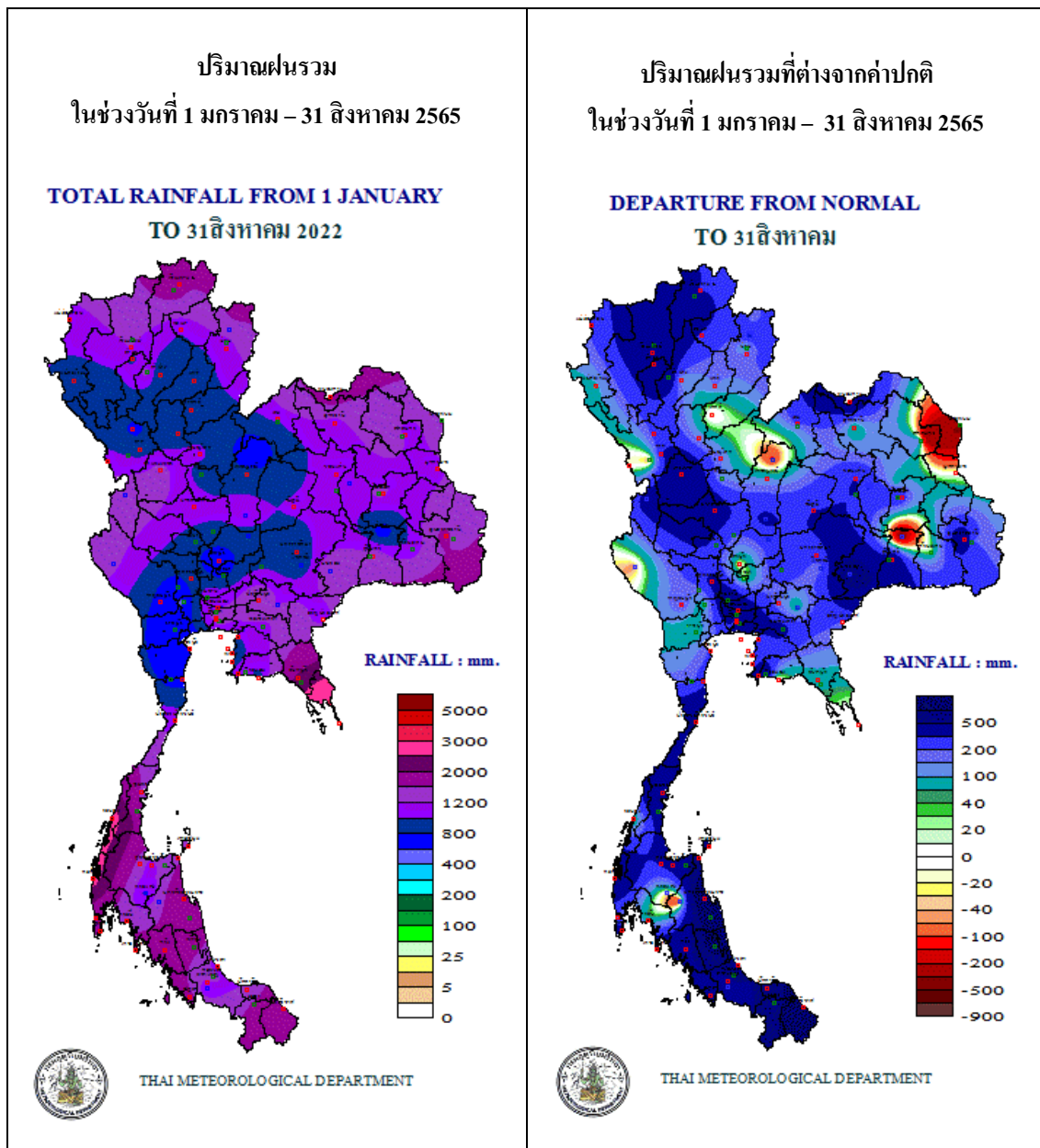
---

เผยแพร่โดย ส่วนอุตุนิยมวิทยาเกษตร กองพัฒนาอุตุนิยมวิทยา  
กรมอุตุนิยมวิทยา กระทรวงดิจิทัลเพื่อเศรษฐกิจและสังคม  
<http://www.tmd.go.th/agromet.php>

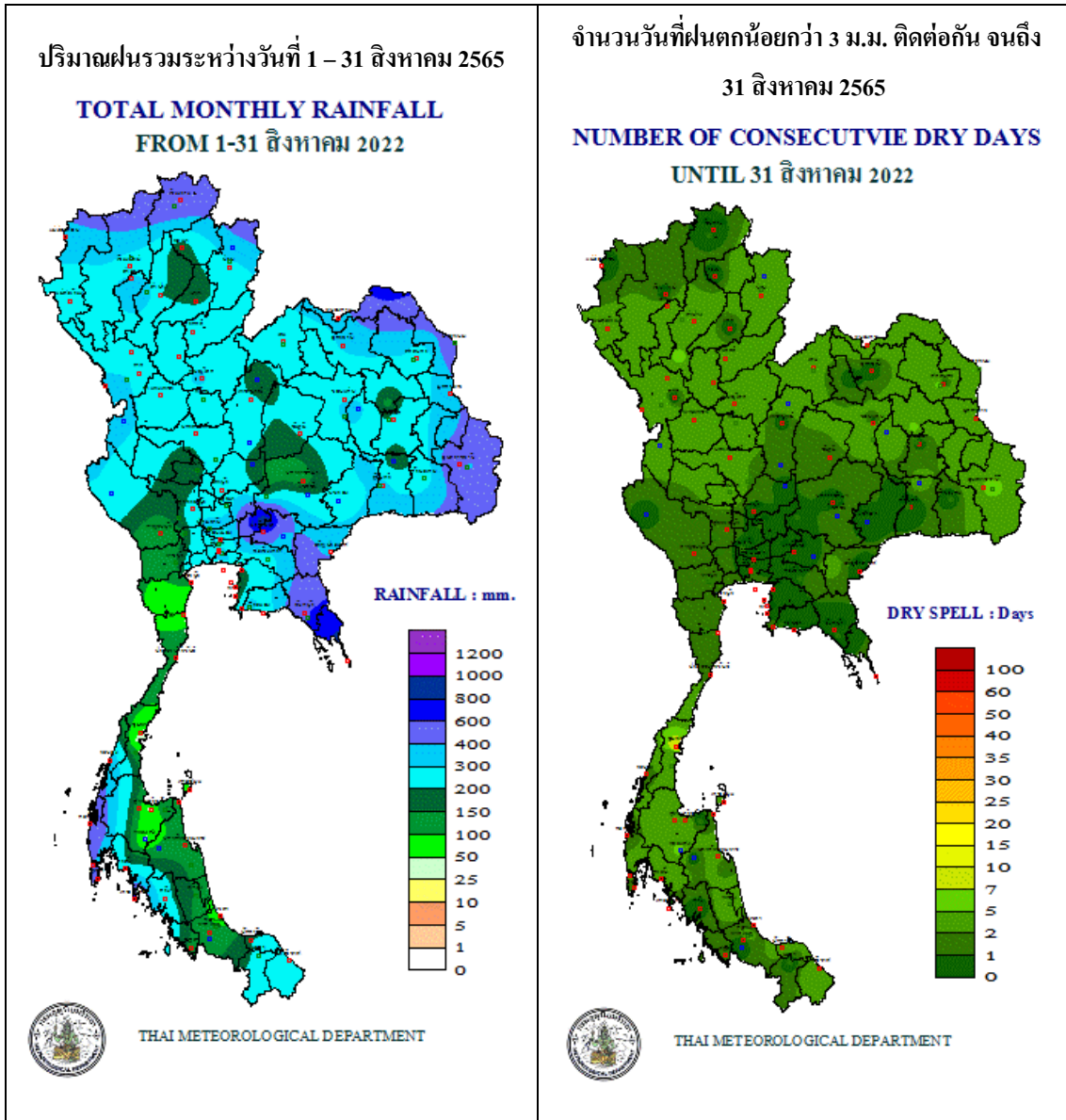
ออกประกาศ กันยายน 2565

Adisorn Somwang

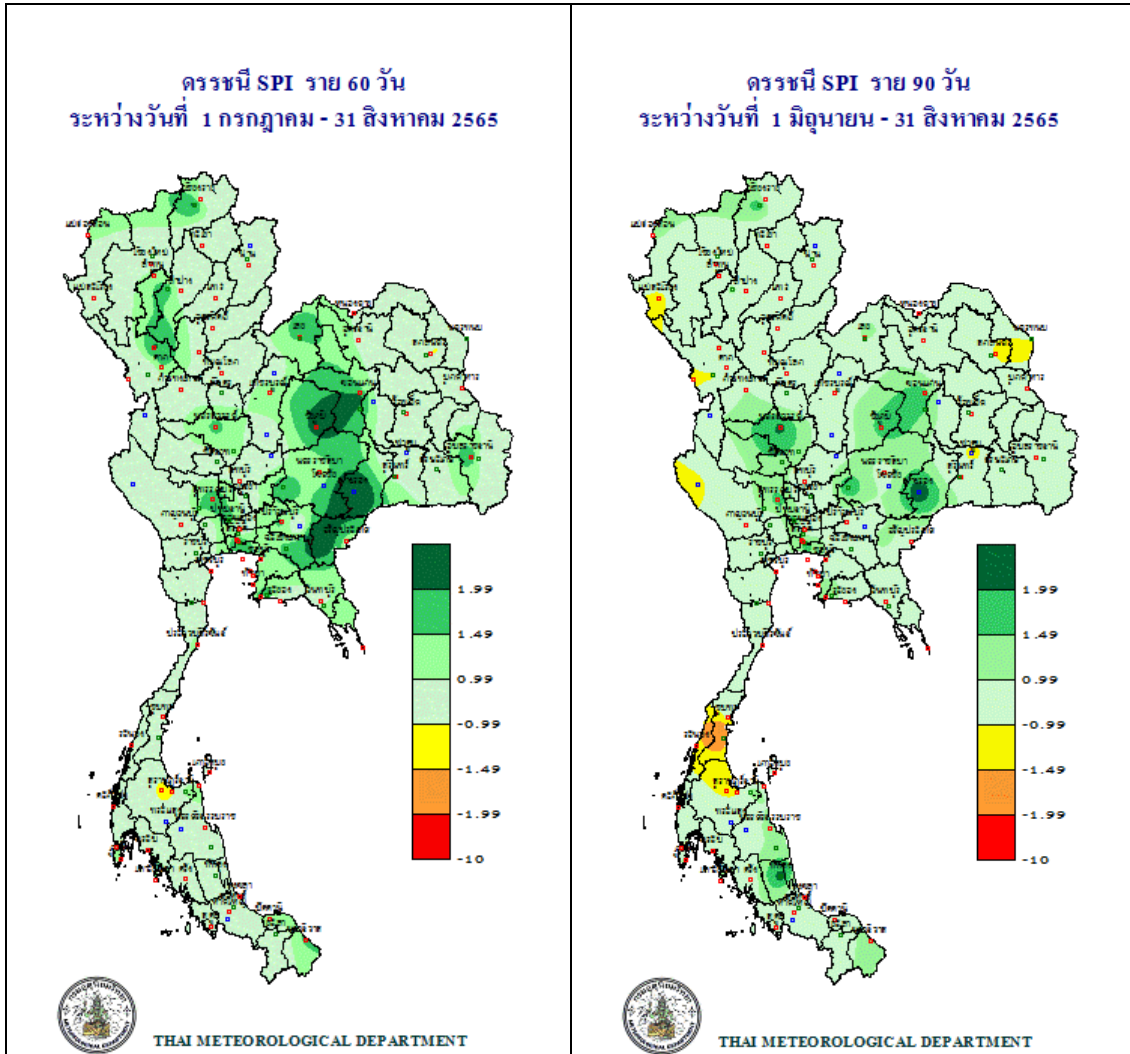
แผนที่แสดงปริมาณฝนรวม และปริมาณฝนรวมที่ต่างจากค่าปกติ ตั้งแต่วันที่ 1 มกราคม 2565



แผนที่แสดงปริมาณฝนรวมในเดือนที่ผ่านมาและจำนวนวันที่ฝนตกน้อยกว่า  
3 ม.ม. ติดต่อกัน



## ดรชนีความแห้งแล้งของฝนที่ต่างจากค่าปกติ (SPI)



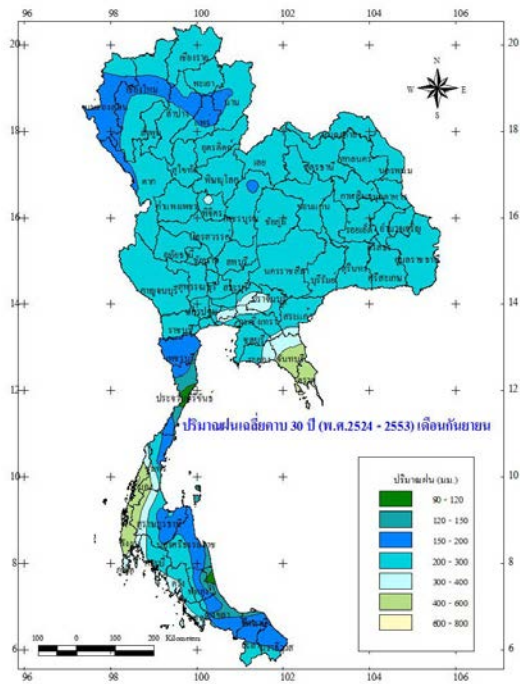
ดรชนีความแห้งแล้งของฝนที่ต่างจากค่าปกติ (SPI) เป็นดรชนีที่พัฒนาขึ้น เพื่อแสดงถึงการขาดแคลนฝนในช่วงเวลา (timescale) 2 และ 3 เดือน โดยใช้ข้อมูลปริมาณฝนเพียงอย่างเดียว และจำแนกเป็นระดับความรุนแรง ดังนี้

|                            |         |                    |
|----------------------------|---------|--------------------|
| SPI มากกว่าหรือเท่ากับ 2   | หมายถึง | ฝนชุกมากที่สุด     |
| SPI = 1.50 ถึง 1.99        | หมายถึง | ฝนชุกมาก           |
| SPI = 1.00 ถึง 1.49        | หมายถึง | ฝนชุกปานกลาง       |
| SPI = -0.99 ถึง 0.99       | หมายถึง | ฝนใกล้เคียงปกติ    |
| SPI = -1.00 ถึง -1.49      | หมายถึง | ฝนแล้งปานกลาง      |
| SPI = -1.50 ถึง -1.99      | หมายถึง | ฝนแล้งรุนแรง       |
| SPI น้อยกว่าหรือเท่ากับ -2 | หมายถึง | ฝนแล้งรุนแรงที่สุด |

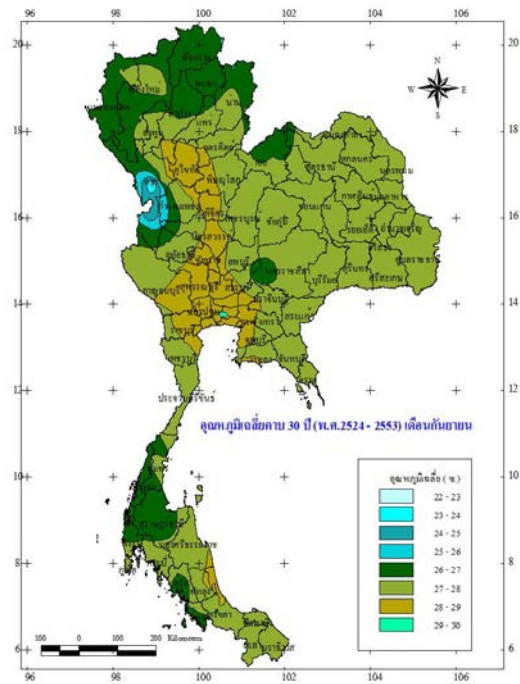


# เดือนกันยายน

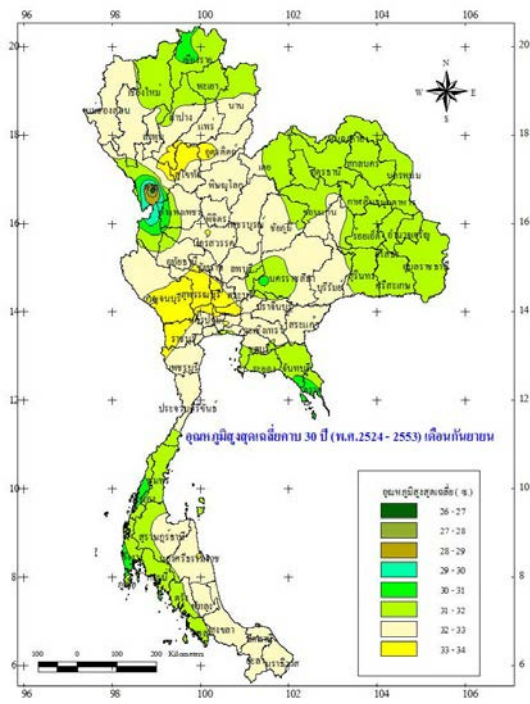
ปริมาณฝนเฉลี่ย เดือนกันยายน



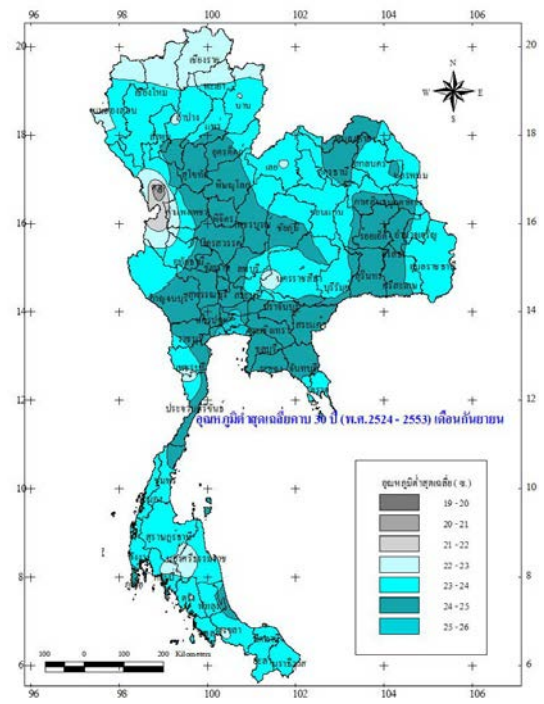
อุณหภูมิเฉลี่ย เดือนกันยายน



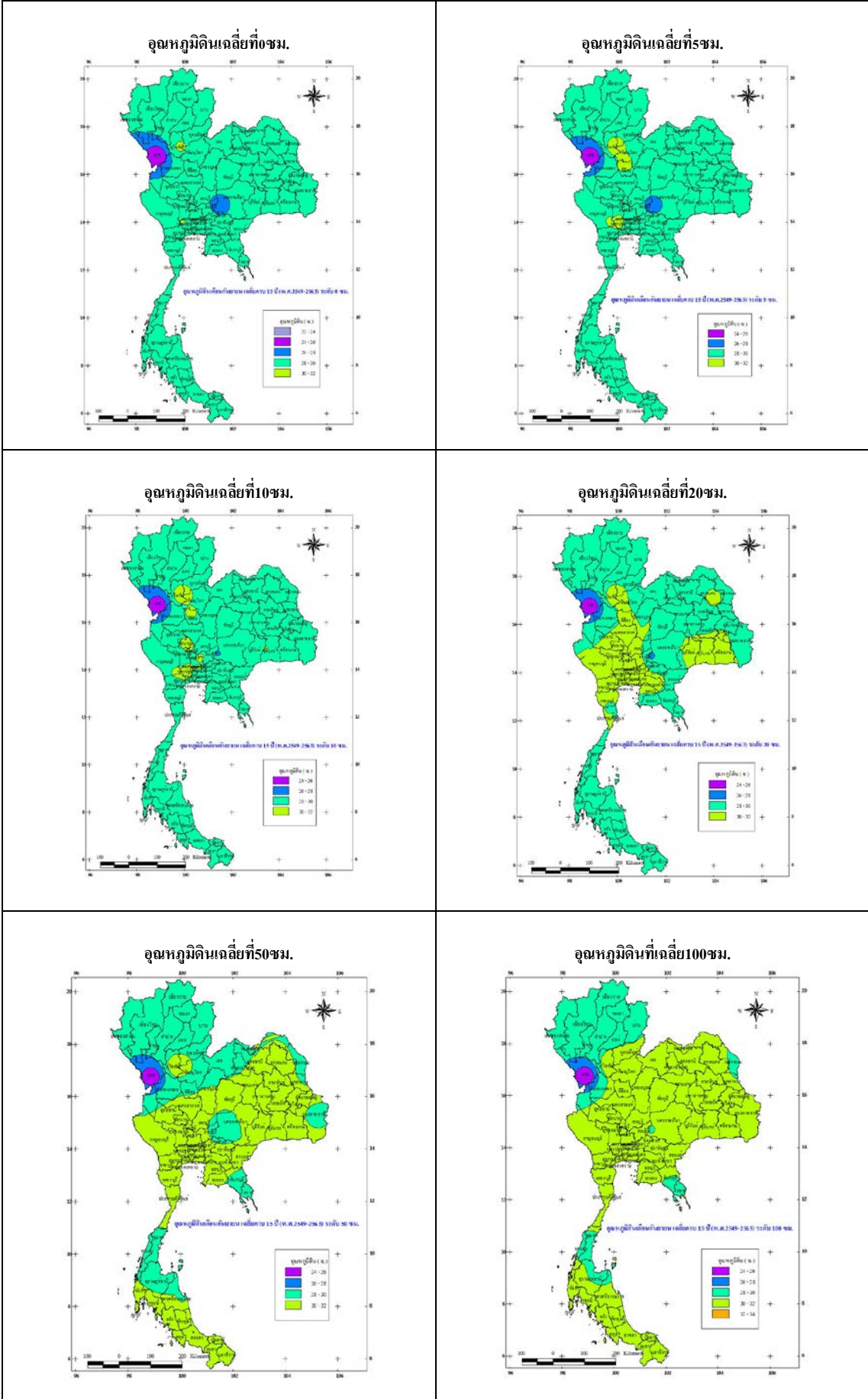
อุณหภูมิสูงสุดเฉลี่ย เดือนกันยายน



อุณหภูมิต่ำสุดเฉลี่ย เดือนกันยายน

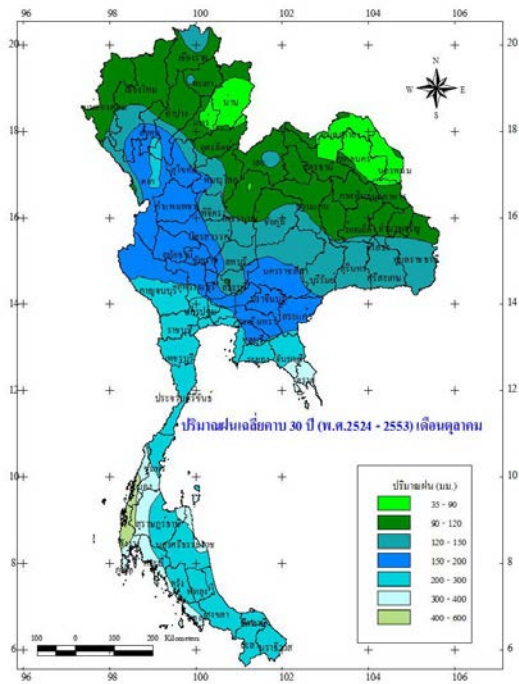


## อุณหภูมิดินเดือนกันยายน

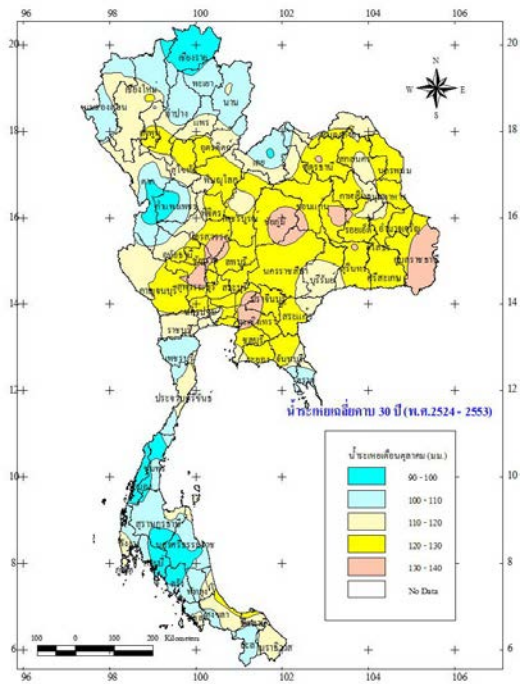


# เดือนตุลาคม

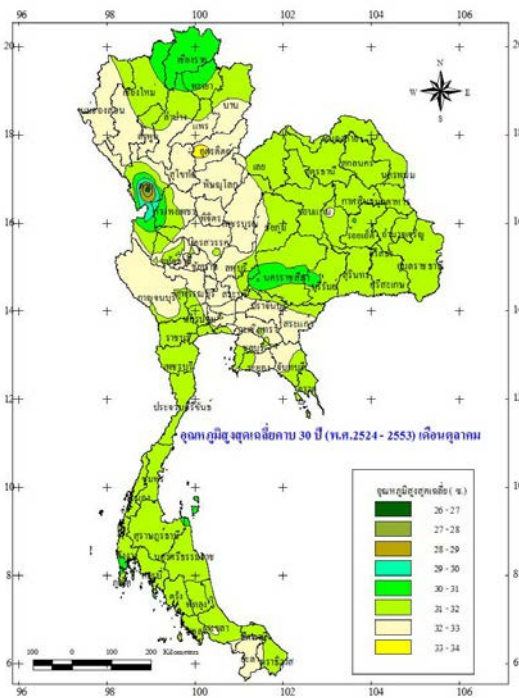
## ปริมาณฝนเฉลี่ย เดือนตุลาคม



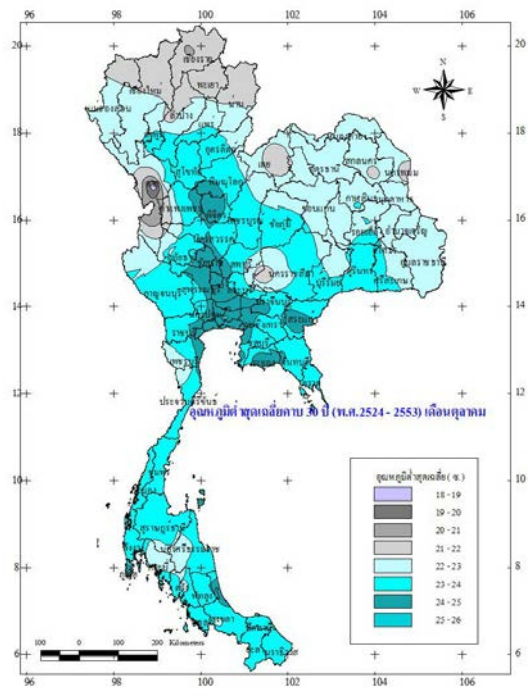
## น้ำระเหยเฉลี่ย เดือนตุลาคม



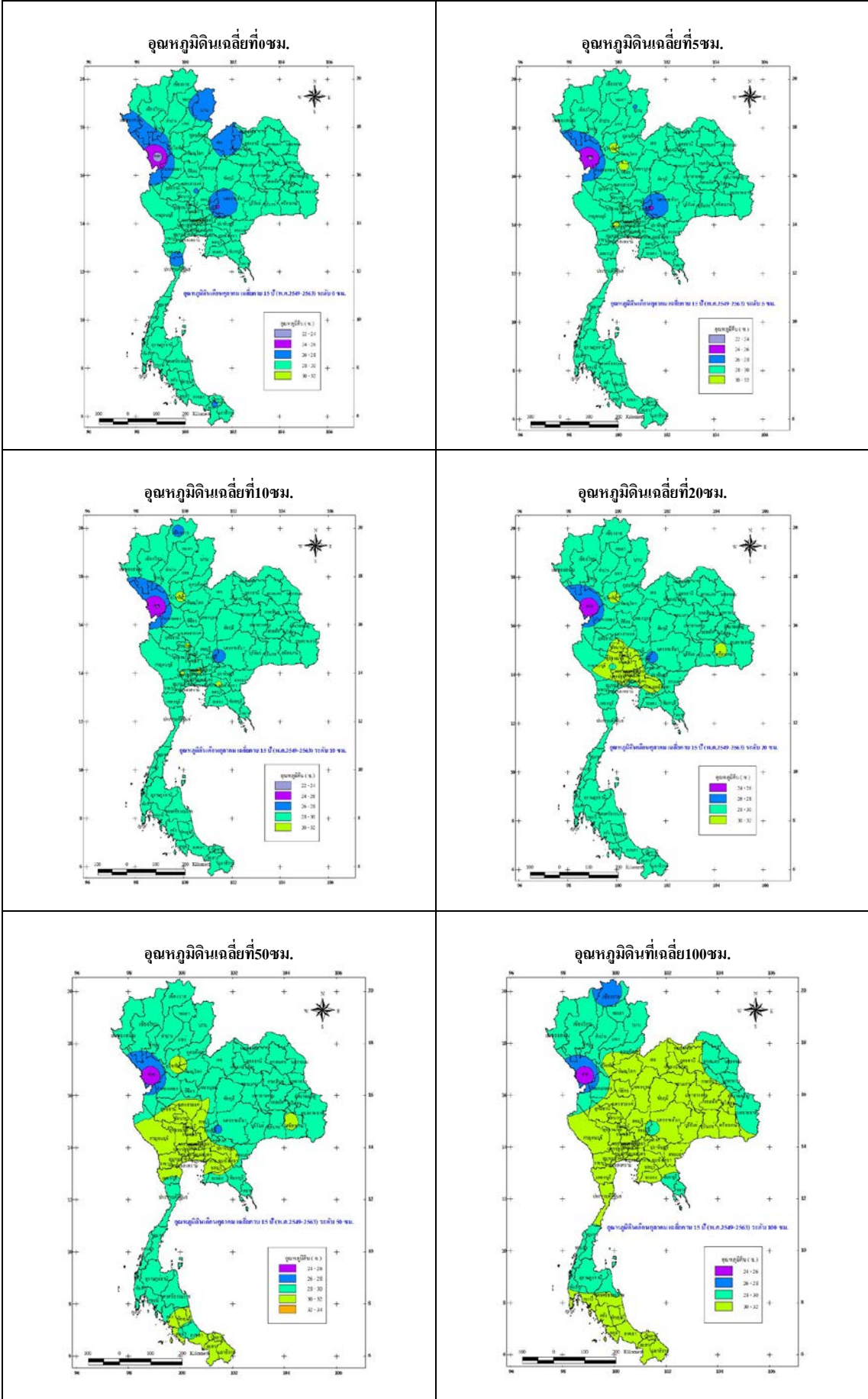
## อุณหภูมิสูงสุดเฉลี่ย เดือนตุลาคม



## อุณหภูมิต่ำสุดเฉลี่ย เดือนตุลาคม

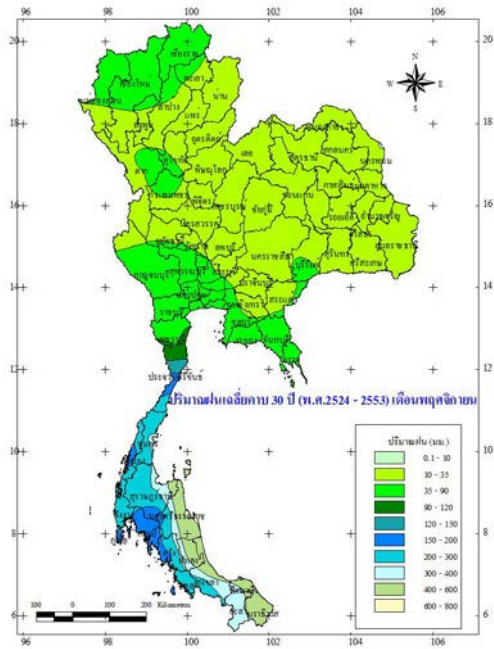


## อุณหภูมิดินเดือนตุลาคม

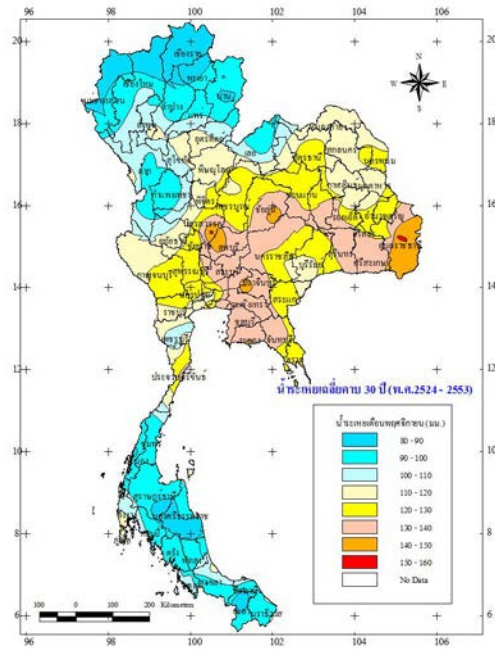


# พฤษภาคม

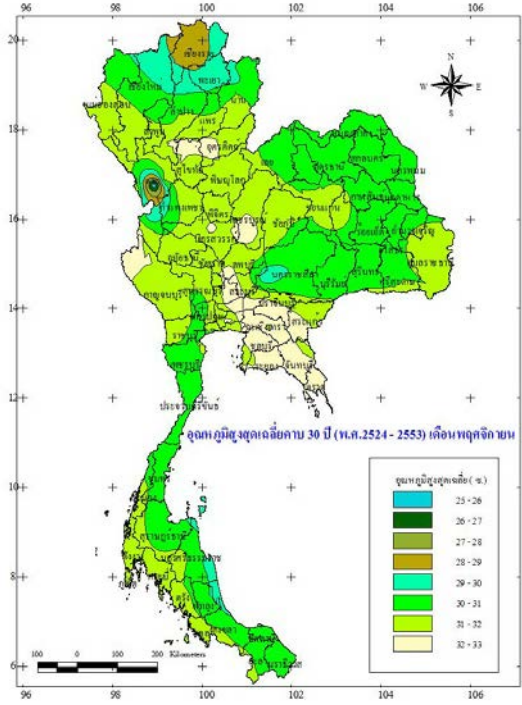
ปริมาณฝนเฉลี่ย เดือนพฤษภาคม



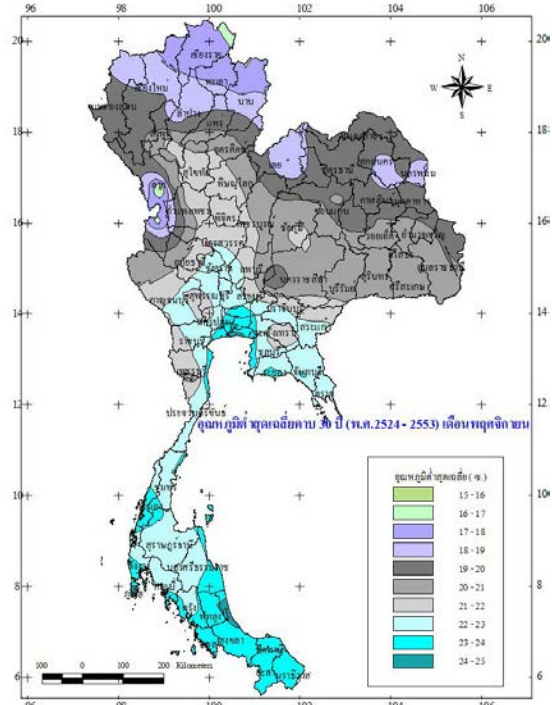
น้ำระเหยเฉลี่ย เดือนพฤษภาคม



อุณหภูมิสูงสุดเฉลี่ย เดือนพฤษภาคม



อุณหภูมิต่ำสุดเฉลี่ย เดือนพฤษภาคม



## อุณหภูมิดินเดือนพฤศจิกายน

