



กระทรวงดิจิทัลเพื่อเศรษฐกิจและสังคม

## คำทำนายอากาศเพื่อการเกษตรราย 3 เดือน ระหว่างเดือน ตุลาคม - ธันวาคม พ.ศ. 2565

ฉบับที่ 10/2565

### คำทำนายลักษณะอากาศ

**1. ในระยะ 3 เดือนนี้** คาดว่า ปริมาณฝนรวมบริเวณประเทศไทยส่วนใหญ่จะสูงกว่าค่าปกติ ประมาณร้อยละ 10 เว้นแต่ภาคเหนือและภาคตะวันออกเฉียงเหนือปริมาณฝนรวมจะใกล้เคียงค่าปกติ โดยภาคเหนือจะมีปริมาณฝนรวม 140 - 180 มิลลิเมตร (ค่าปกติ 154 มิลลิเมตร) ภาคตะวันออกเฉียงเหนือ 110 - 150 มิลลิเมตร (ค่าปกติ 124 มิลลิเมตร) ภาคกลาง 190 - 230 มิลลิเมตร (ค่าปกติ 195 มิลลิเมตร) กรุงเทพมหานครและปริมณฑล 300 - 350 มิลลิเมตร (ค่าปกติ 300 มิลลิเมตร) ภาคตะวันออก 280 - 330 มิลลิเมตร (ค่าปกติ 276 มิลลิเมตร) ภาคใต้ฝั่งตะวันออก 950 - 1150 มิลลิเมตร (ค่าปกติ 917 มิลลิเมตร) และภาคใต้ฝั่งตะวันตก 650 - 750 มิลลิเมตร (ค่าปกติ 652 มิลลิเมตร)

สำหรับอุณหภูมิเฉลี่ยประเทศไทย ส่วนใหญ่จะใกล้เคียงค่าปกติ โดยเฉพาะบริเวณภาคใต้ ส่วนอุณหภูมิสูงสุดเฉลี่ยทั้งประเทศ 31 - 33 องศาเซลเซียส (ค่าปกติ 31.7 องศาเซลเซียส) และอุณหภูมิต่ำสุดเฉลี่ยทั้งประเทศ 22 - 24 องศาเซลเซียส (ค่าปกติ 22.4 องศาเซลเซียส)

**2. เดือนตุลาคม** ปริมาณฝนรวมประเทศไทยส่วนใหญ่จะสูงกว่าค่าปกติร้อยละ 10 เว้นแต่ภาคเหนือ และภาคตะวันออกเฉียงเหนือปริมาณฝนรวมจะใกล้เคียงค่าปกติ โดยปริมาณฝนรวมตามภาคต่างๆ มีดังนี้ ภาคเหนือ 100 - 140 มิลลิเมตร ภาคตะวันออกเฉียงเหนือ 90 - 120 มิลลิเมตร ภาคกลาง 160 - 200 มิลลิเมตร ภาคตะวันออก 210 - 60 มิลลิเมตร กรุงเทพมหานครและปริมณฑล 240 - 290 มิลลิเมตร ภาคใต้ฝั่งตะวันออก 250 - 300 มิลลิเมตร และภาคใต้ฝั่งตะวันตก 350 - 450 มิลลิเมตร

สำหรับอุณหภูมิเฉลี่ยของประเทศไทยทั้งประเทศจะมีค่าใกล้เคียงค่าปกติ โดยจะมีอุณหภูมิสูงสุดเฉลี่ย 31 - 33 องศาเซลเซียส และอุณหภูมิต่ำสุดเฉลี่ยทั้งประเทศประมาณ 23 - 25 องศาเซลเซียส

**3. เดือนพฤศจิกายน** ปริมาณฝนรวมบริเวณภาคเหนือและภาคตะวันออกเฉียงเหนือจะน้อยกว่าค่าปกติร้อยละ 10 ส่วนบริเวณภาคกลาง ภาคตะวันออกรวมทั้งกรุงเทพมหานครและปริมณฑลจะใกล้เคียงค่าปกติ สำหรับบริเวณภาคใต้ปริมาณฝนรวมจะสูงกว่าค่าปกติร้อยละ 10 โดยปริมาณฝนรวมตามภาคต่างๆ ดังนี้ ภาคเหนือ 15 - 30 มิลลิเมตร ภาคตะวันออกเฉียงเหนือ 10-20 มิลลิเมตร ภาคกลาง 20-40 มิลลิเมตร ภาคตะวันออก 40-60 มิลลิเมตร กรุงเทพมหานครและปริมณฑล 30 - 50 มิลลิเมตร ภาคใต้ฝั่งตะวันออก 350 - 450 มิลลิเมตร และภาคใต้ฝั่งตะวันตก 190 - 230 มิลลิเมตร

สำหรับอุณหภูมิเฉลี่ยบริเวณประเทศไทยตอนบนจะสูงกว่าค่าปกติเล็กน้อย ส่วนบริเวณภาคใต้จะใกล้เคียงค่าปกติ โดยบริเวณประเทศไทยตอนบน จะมีอุณหภูมิสูงสุดเฉลี่ย 31 - 33 องศาเซลเซียส และอุณหภูมิต่ำสุดเฉลี่ย 21 - 23 องศาเซลเซียส ส่วนภาคใต้จะมีอุณหภูมิสูงสุดเฉลี่ย 30 - 32 องศาเซลเซียสและอุณหภูมิต่ำสุด 23 - 25 องศาเซลเซียส

**4. เดือนธันวาคม** ปริมาณฝนรวมบริเวณประเทศไทยตอนบนจะใกล้เคียงค่าปกติ ส่วนภาคใต้ปริมาณฝนรวมจะสูงกว่าค่าปกติร้อยละ 10 โดยปริมาณฝนรวมตามภาคต่างๆ มีดังนี้ ภาคเหนือ 5 -

15 มิลลิเมตร ภาคตะวันออกเฉียงเหนือน้อยกว่า 10 มิลลิเมตร ภาคกลางน้อยกว่า 10 มิลลิเมตร ภาคตะวันออกเฉียงเหนือ 10 มิลลิเมตร กรุงเทพมหานครและปริมณฑล 5 - 15 มิลลิเมตร ภาคใต้ฝั่งตะวันออกเฉียงเหนือ 300 - 350 มิลลิเมตร ภาคใต้ฝั่งตะวันตก 80 - 110 มิลลิเมตร

สำหรับอุณหภูมิเฉลี่ยของประเทศไทยจะใกล้เคียงค่าปกติ โดยประเทศไทยตอนบนจะมีอุณหภูมิสูงสุดเฉลี่ย 30-32 องศาเซลเซียส และอุณหภูมิต่ำสุดเฉลี่ย 18-20 องศาเซลเซียส ส่วนภาคใต้จะมีอุณหภูมิสูงสุดเฉลี่ย 30-32 องศาเซลเซียส และอุณหภูมิต่ำสุดเฉลี่ย 22 - 24 องศาเซลเซียส

### **ลักษณะอากาศทั่วไปของประเทศไทยในช่วง 3 เดือนนี้ (เป็นลักษณะทางสถิติของประเทศไทย จากค่าเฉลี่ยในคาบ 30 ปี พ.ศ. 2524-2553)**

**เดือนตุลาคม** เป็นช่วงที่เปลี่ยนจากฤดูฝนเป็นฤดูหนาว บริเวณประเทศไทยตอนบนปริมาณและการกระจายของฝนรวมทั้งอุณหภูมิจะลดลงและเริ่มมีอากาศเย็นตั้งแต่กลางเดือนเป็นต้นไป โดยเริ่มจากภาคตะวันออกเฉียงเหนือและภาคเหนือก่อนภาคอื่นๆ เนื่องจากมรสุมตะวันตกเฉียงใต้ที่พัดปกคลุมประเทศไทยเริ่มเปลี่ยนเป็นลมมรสุมตะวันออกเฉียงเหนือและบริเวณความกดอากาศสูงจากประเทศจีนซึ่งเป็นมวลอากาศเย็นแผ่ลงมาปกคลุมประเทศไทยตอนบนเป็นระยะๆ ส่วนร่องความกดอากาศต่ำที่พาดผ่านภาคกลางและภาคตะวันออกเฉียงเหนือจะเลื่อนลงไปพาดผ่านบริเวณภาคใต้และอ่าวไทย ในช่วงครึ่งหลังของเดือน ทำให้บริเวณภาคใต้มีฝนตกชุกหนาแน่นและอาจมีพายุหมุนเขตร้อนเคลื่อนเข้ามาใกล้หรือเข้าสู่ประเทศไทยทางภาคตะวันออกเฉียงเหนือ และต่อเนื่องลงมาจนถึงอ่าวไทยตอนบนและภาคใต้ได้

**เดือนพฤศจิกายน** ประเทศไทยตอนบนจะมีฝนน้อยลงมากและอากาศเย็นเกือบตลอดเดือน จากอิทธิพลของบริเวณความกดอากาศสูงจากประเทศจีนที่แผ่ลงมาปกคลุมประเทศไทยตอนบนและมีกำลังแรงเป็นระยะๆ ซึ่งจะทำให้อุณหภูมิลดลงจนมีอากาศหนาวได้ในบางพื้นที่ โดยเฉพาะภาคเหนือและภาคตะวันออกเฉียงเหนือ ส่วนภาคใต้จะยังคงมีฝนตกชุก โดยเฉพาะทางฝั่งตะวันออกเฉียงเหนือของภาค จากอิทธิพลของมรสุมตะวันออกเฉียงเหนือและร่องมรสุมที่พาดผ่านภาคใต้และอ่าวไทย

**เดือนธันวาคม** ปกติบริเวณความกดอากาศสูงหรือมวลอากาศเย็นจากประเทศจีนจะแผ่เสริมลงมาปกคลุมประเทศไทยตลอดเดือน และมีกำลังแรงเป็นระยะๆ ทำให้อุณหภูมิต่ำในประเทศไทยตอนบนลดลงและมีอากาศหนาวเย็นทั่วไป โดยเฉพาะทางตอนบนของภาคเหนือและภาคตะวันออกเฉียงเหนือ รวมทั้งบริเวณเทือกเขาและยอดดอยจะมีอากาศหนาวจัดได้ สำหรับภาคใต้ยังคงมีฝนตกชุกส่วนมากในช่วงครึ่งแรกของเดือน โดยเฉพาะทางฝั่งตะวันออกเฉียงเหนือของภาค เนื่องจากมีอิทธิพลของมรสุมตะวันออกเฉียงเหนือที่พัดปกคลุมภาคใต้และอ่าวไทย อย่างไรก็ตามในเดือนนี้อาจมีพายุหมุนเขตร้อนเข้ามาใกล้หรือเข้าสู่ประเทศไทยได้โดยเฉพาะบริเวณภาคใต้ตอนล่าง

## ข้อควรระวัง

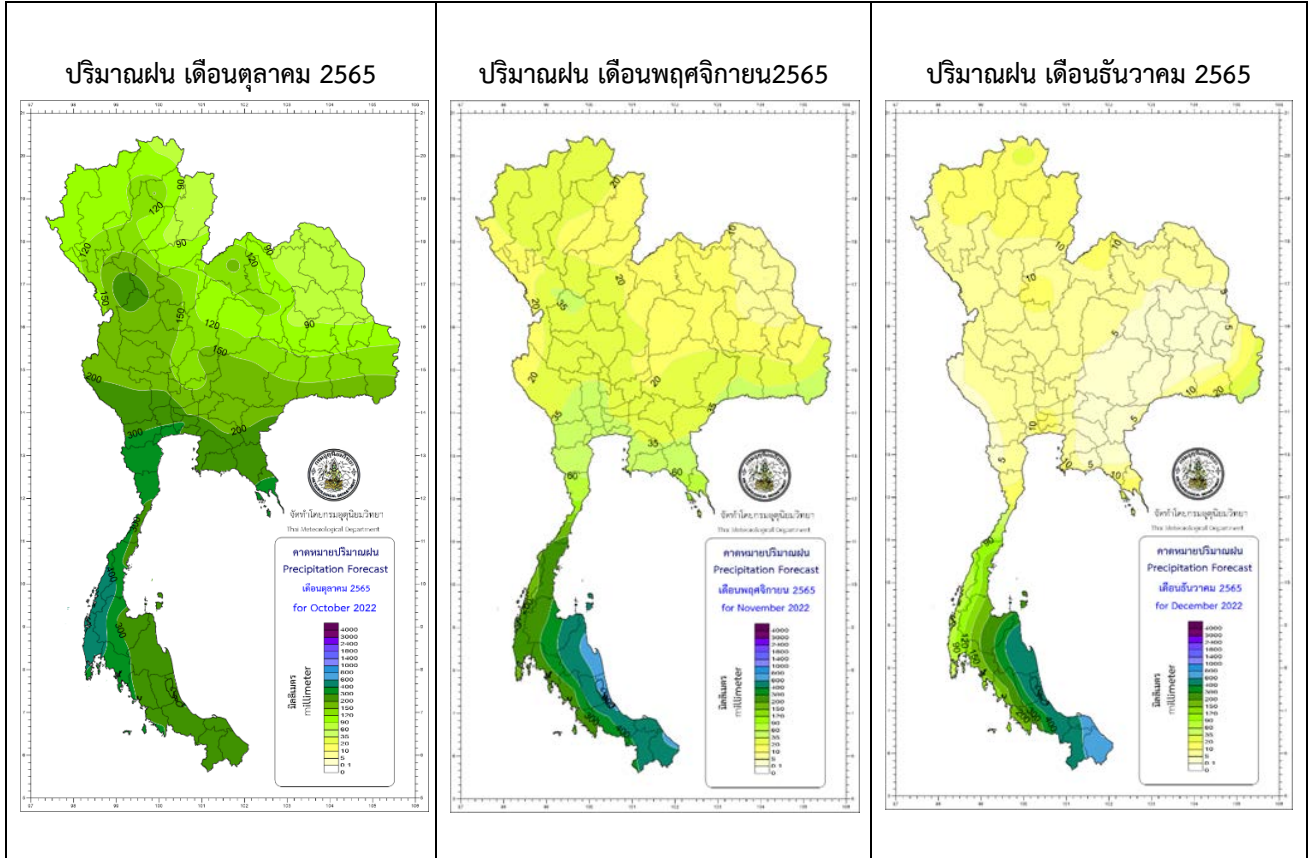
**เดือนตุลาคม** บริเวณภาคกลางและภาคตะวันออกเฉียงยังมีฝนตกต่อเนื่อง ประกอบกับในบางช่วงจะมีน้ำทะเลหนุนสูง ซึ่งจะส่งผลให้เกิดน้ำท่วมและน้ำล้นตลิ่งได้ในบางแห่ง

**เดือนพฤศจิกายน** มีโอกาสสูงที่พายุหมุนเขตร้อนจะเคลื่อนเข้ามาใกล้ประเทศไทย หรือเคลื่อนผ่านภาคใต้ โดยจะเคลื่อนตัวผ่านบริเวณปลายแหลมญวน แล้วเข้าสู่อ่าวไทย ส่งผลให้บริเวณภาคใต้ฝั่งตะวันออก มีฝนตกเพิ่มขึ้น อาจเกิดน้ำท่วมฉับพลันและน้ำป่าไหลหลากในบางแห่ง

**เดือนธันวาคม** อาจมีคลื่นกระแสลมตะวันตกเคลื่อนจากประเทศพม่า ผ่านประเทศไทยตอนบน ทำให้บริเวณดังกล่าวมีฝนฟ้าคะนอง ลมกระโชกแรงบางแห่ง และอาจมีลูกเห็บตกลงมาได้ ประชาชนจึงควรติดตามข่าวพยากรณ์อากาศของกรมอุตุนิยมวิทยาอย่างใกล้ชิด

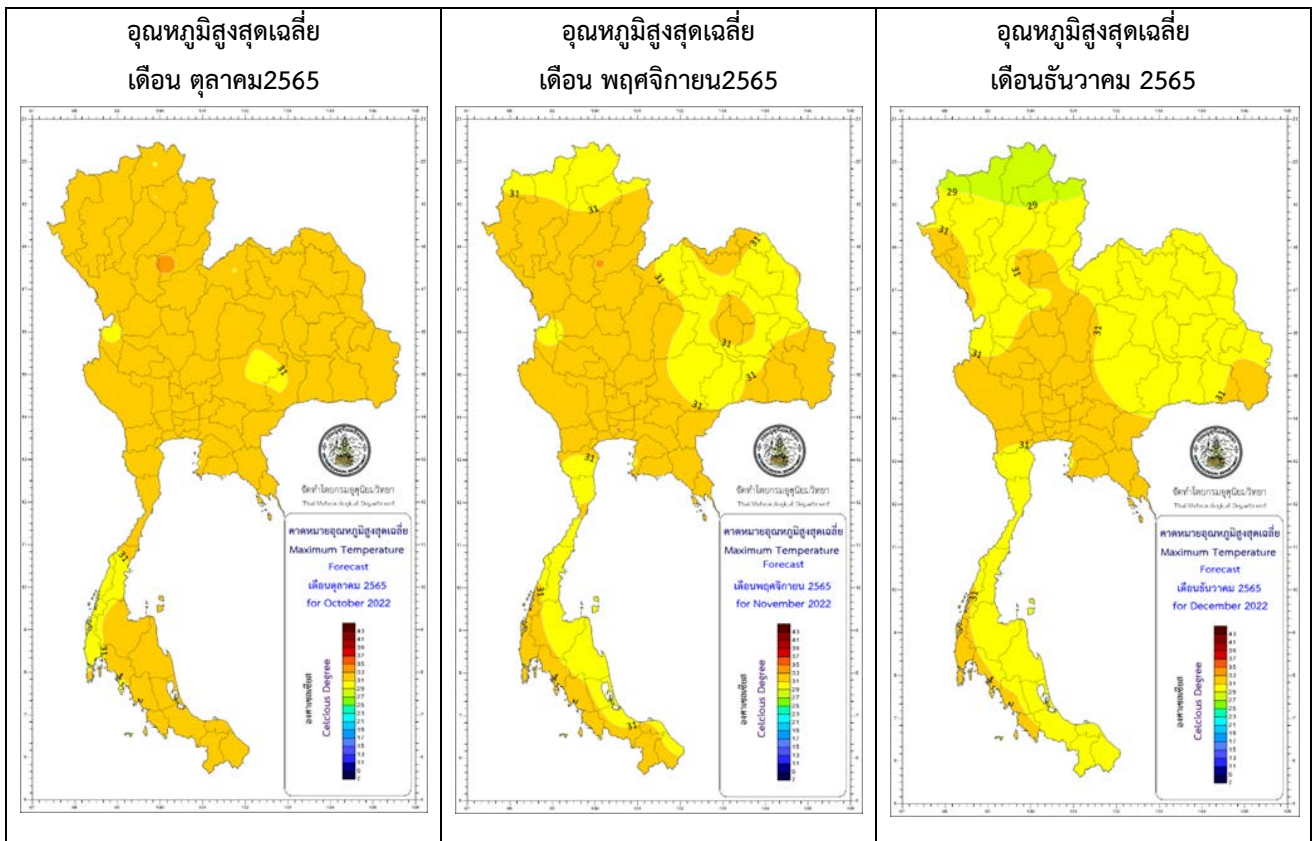
เกษตรกรควรระวังอันตรายและป้องกันความเสียหายจากสภาวะดังกล่าว โดยติดตามข่าวพยากรณ์อากาศ พยากรณ์อากาศเกษตร และประกาศกรมอุตุนิยมวิทยา จากกรมอุตุนิยมวิทยาอย่างใกล้ชิด

**คาดหมายปริมาณฝน(มิลลิเมตร)**



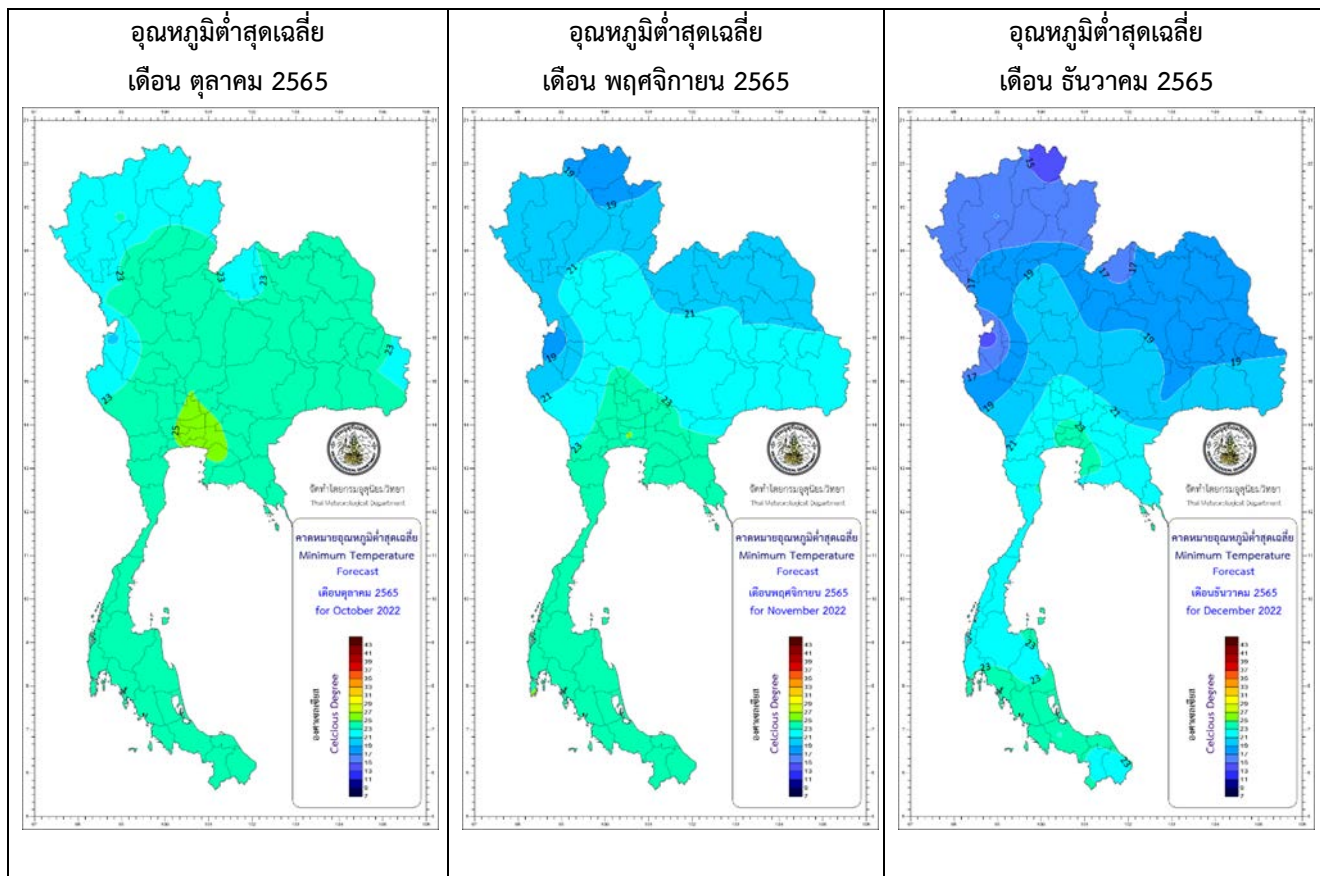
ที่มา: ศูนย์ภูมิอากาศ กองพัฒนาอุตุนิยมวิทยา กรมอุตุนิยมวิทยา

**คาดหมายอุณหภูมิสูงสุดเฉลี่ย(องศาเซลเซียส)**



ที่มา: ศูนย์ภูมิอากาศ กองพัฒนาอุตุนิยมวิทยา กรมอุตุนิยมวิทยา

## คาดหมายอุณหภูมิต่ำสุดเฉลี่ย(องศาเซลเซียส)



ที่มา:ศูนย์ภูมิอากาศ กองพัฒนาอุตุนิยมวิทยา กรมอุตุนิยมวิทยา

คาดหมาย อุณหภูมิสูงสุดเฉลี่ย อุณหภูมิต่ำสุดเฉลี่ย จำนวนชั่วโมงที่มีแสงแดด ปริมาณน้ำระเหย  
ปริมาณฝน และจำนวนวันฝนตก

ภาค		ตุลาคม	พฤศจิกายน	ธันวาคม
เหนือ	อุณหภูมิสูงสุดเฉลี่ย (°ซ.)	31-33	31-33	29-31
	อุณหภูมิต่ำสุดเฉลี่ย (°ซ.)	22-24	19-21	16-18
	จำนวนชั่วโมงที่มีแสงแดด (ชม./วัน)	6-7	6-8	6-8
	ปริมาณน้ำระเหย (มม./วัน)	3-4	3-4	2-4
	ปริมาณฝน (มม.)	100-140	15-30	5-15
	จำนวนวันฝนตก (วัน)	11-13	3-5	1-2
ตะวันออกเฉียงเหนือ	อุณหภูมิสูงสุดเฉลี่ย (°ซ.)	31-33	31-33	29-31
	อุณหภูมิต่ำสุดเฉลี่ย (°ซ.)	22-24	20-22	17-19
	จำนวนชั่วโมงที่มีแสงแดด(ชม./วัน)	5-8	6-8	6-9
	ปริมาณน้ำระเหย (มม./วัน)	3-5	3-5	3-6
	ปริมาณฝน (มม.)	90-120	10-20	น้อยกว่า 10
	จำนวนวันฝนตก (วัน)	9-11	2-4	1-2
กลาง	อุณหภูมิสูงสุดเฉลี่ย (°ซ.)	32-34	32-34	31-33
	อุณหภูมิต่ำสุดเฉลี่ย (°ซ.)	23-25	22-24	19-21
	จำนวนชั่วโมงที่มีแสงแดด (ชม./วัน)	5-7	6-8	7-9
	ปริมาณน้ำระเหย (มม./วัน)	3-4	3-5	4-6
	ปริมาณฝน (มม.)	160-200	20-40	น้อยกว่า 10
	จำนวนวันฝนตก (วัน)	14-16	3-5	1-2
ตะวันออกเฉียงใต้ ชายฝั่ง	อุณหภูมิสูงสุดเฉลี่ย (°ซ.)	31-33	32-34	31-33
	อุณหภูมิต่ำสุดเฉลี่ย (°ซ.)	24-26	23-25	21-23
	จำนวนชั่วโมงที่มีแสงแดด (ชม./วัน)	5-6	6-8	4-5
	ปริมาณน้ำระเหย (มม./วัน)	3-4	3-4	0-10
	ปริมาณฝน (มม.)	210-260	40-60	น้อยกว่า 10
	จำนวนวันฝนตก (วัน)	16-18	5-7	1-2

คาดหมาย อุณหภูมิสูงสุดเฉลี่ย อุณหภูมิต่ำสุดเฉลี่ย จำนวนชั่วโมงที่มีแสงแดด ปริมาณน้ำระเหย  
ปริมาณฝน และจำนวนวันฝนตก

ภาค		ตุลาคม	พฤศจิกายน	ธันวาคม
ภาคใต้ฝั่งตะวันออก	อุณหภูมิสูงสุดเฉลี่ย (°ซ.)	31-33	30-32	29-31
	อุณหภูมิต่ำสุดเฉลี่ย (°ซ.)	23-25	23-25	22-24
	จำนวนชั่วโมงที่มีแสงแดด (ชม./วัน)	4-5	4-6	4-7
	ปริมาณน้ำระเหย (มม./วัน)	3-4	2-4	2-4
	ปริมาณฝน (มม.)	250-300	350-450	300-350
	จำนวนวันฝนตก (วัน)	18-20	16-18	12-14
ภาคใต้ฝั่งตะวันตก	อุณหภูมิสูงสุดเฉลี่ย (°ซ.)	30-32	31-33	31-33
	อุณหภูมิต่ำสุดเฉลี่ย (°ซ.)	23-25	23-25	23-25
	จำนวนชั่วโมงที่มีแสงแดด (ชม./วัน)	4-5	4-6	6-7
	ปริมาณน้ำระเหย (มม./วัน)	3-4	3-5	3-4
	ปริมาณฝน (มม.)	350-450	190-230	80-110
	จำนวนวันฝนตก (วัน)	22-24	15-17	9-11

## ผลกระทบต่อการเกษตร

### ประเทศไทยตอนบน (ภาคเหนือ ภาคตะวันออกเฉียงเหนือ ภาคกลาง และภาคตะวันออก)

**เดือนตุลาคม** เดือนนี้เป็นช่วงเปลี่ยนจากฤดูฝนเข้าสู่ฤดูหนาว ร่องความกดอากาศต่ำจะเลื่อนลงมาพาดผ่านภาคกลางตอนล่างและภาคตะวันออกเฉียงใต้ที่พัดปกคลุมบริเวณดังกล่าวจะมีกำลังแรงเป็นช่วงๆ ทำให้มีฝนกับฝนตกหนักบางพื้นที่ ส่วนในระยะครึ่งหลังของเดือนปริมาณและการกระจายของฝนจะลดลง โดยภาคเหนือตอนบนและภาคตะวันออกเฉียงเหนือตอนบนจะมีอากาศเย็นในตอนเช้า ลมที่พัดปกคลุมจะเริ่มเปลี่ยนเป็นลมตะวันออกเฉียงเหนือ ปริมาณฝนที่ตกและปริมาณน้ำระเหยในหนึ่งสัปดาห์จะค่อนข้างใกล้เคียงกันเป็นส่วนใหญ่

เดือนนี้เป็นช่วงเปลี่ยนจากฤดูฝนเข้าสู่ฤดูหนาว สภาพอากาศจะแปรปรวน เกษตรกรควรรักษาสุขภาพให้แข็งแรง เพื่อป้องกันการเจ็บป่วย ส่วนผู้ที่เลี้ยงสัตว์ควรควบคุมอุณหภูมิภายในโรงเรือนอย่าให้เปลี่ยนแปลงรวดเร็ว เพื่อป้องกันสัตว์เลี้ยงปรับตัวไม่ทัน อ่อนแอ และเป็นโรคได้ง่าย สำหรับปริมาณและการกระจายของฝนจะเริ่มลดลง เกษตรกรควรกักเก็บน้ำเอาไว้ เพื่อจะได้มีน้ำใช้ทางด้านการเกษตรในช่วงแล้ง(ฤดูหนาวและฤดูร้อน) อนึ่ง เกษตรกรที่ต้องการปลูกพืชในระยะนี้ยังคงทำได้เนื่องจากความชื้นในดินยังคงมีอยู่ แต่ควรมีน้ำสำรองให้แก่พืชในระยะเจริญเติบโต โดยเฉพาะในระยะผลิดอกออกอภผลจะเป็นช่วงที่พืชต้องการน้ำมากที่สุดหากได้รับน้ำไม่เพียงพอจะทำให้ผลผลิตลดลงและด้อยคุณภาพ ถ้าขาดน้ำจะทำให้สูญเสียผลผลิตโดยสิ้นเชิง

สำหรับในระยะครึ่งแรกของเดือนปริมาณและการกระจายของฝนจะเริ่มลดลงโดยเริ่มจากภาคเหนือและภาคตะวันออกเฉียงเหนือตอนบน เกษตรกรควรกักเก็บน้ำเอาไว้ เพื่อจะได้มีน้ำใช้ทางด้านการเกษตรในช่วงฤดูหนาวและฤดูร้อนที่จะมาถึง รวมทั้งระวังและป้องกันการระบาดของศัตรูพืชจำพวกหนอน ในพืชไร่ ไม้ผล และพืชผัก เป็นต้น ซึ่งศัตรูพืชดังกล่าวจะกัดกินส่วนที่อ่อนของพืช เช่นใบอ่อนและยอดอ่อน เป็นต้น ทำให้ต้นพืชชะงักการเจริญเติบโต ผลผลิตลดลงและด้อยคุณภาพ

ส่วนในระยะครึ่งหลังของเดือนบางพื้นที่จะมีอากาศเย็นในตอนเช้าโดยเฉพาะในภาคเหนือตอนบน เกษตรกรควรให้ความอบอุ่นแก่ตนเองอย่างเพียงพอ และจัดเตรียมอุปกรณ์กันหนาวสำหรับตนเองเอาไว้ให้พร้อม รวมทั้งจัดเตรียมวัสดุและอุปกรณ์สำหรับจัดทำแผงกำบังลมหนาวและเพิ่มความอบอุ่นภายในโรงเรือนเลี้ยงสัตว์เอาไว้ให้พร้อม สำหรับบางพื้นที่จะมีหมอกในตอนเช้า เกษตรกรควรใช้รถใช้ถนนด้วยความระมัดระวัง โดยเฉพาะขณะผ่านบริเวณที่มีหมอกหนา ส่วนผู้ที่เลี้ยงสัตว์น้ำควรลดปริมาณอาหารลง เนื่องจากอุณหภูมิที่ลดลงทำให้สัตว์น้ำกินอาหารได้น้อยอาหารที่เหลือจะทำให้เน่าเสียส่งผลให้สัตว์น้ำอ่อนแอและเป็นโรคได้ง่ายและเป็นการลดต้นทุน และควรให้อาหารสัตว์น้ำในช่วงสายหรือช่วงที่อุณหภูมิสูงขึ้นจะทำให้สัตว์น้ำกินอาหารได้มากขึ้นการเจริญเติบโตดีขึ้น

อนึ่ง ในช่วงที่มรสุมตะวันออกเฉียงเหนือมีกำลังแรง คลื่นลมบริเวณอ่าวไทยตอนบนจะมีกำลังแรงขึ้น เกษตรกรที่เลี้ยงสัตว์น้ำชายฝั่งควรระวังและป้องกันความเสียหายที่อาจจะเกิดขึ้น ส่วนชาวเรือและชาวประมงควรเพิ่มความระมัดระวังในการเดินเรือ และในช่วงที่ทะเลมีคลื่นจัด เรือเล็กควรงดออกจากฝั่ง โดยติดตามข่าวพยากรณ์อากาศ พยากรณ์อากาศการเกษตร และประกาศกรมอุตุนิยมวิทยาจากกรมอุตุนิยมวิทยาอย่างใกล้ชิด



**เดือนพฤศจิกายน** เดือนนี้เป็นช่วงต้นฤดูหนาว ปริมาณและการกระจายของฝนจะมีน้อย โดยภาคเหนือและภาคตะวันออกเฉียงเหนือจะอากาศหนาวเย็นในตอนเช้า ลมที่พัดปกคลุมจะเป็นลมตะวันออกเฉียงเหนือซึ่งจะมีกำลังแรงเป็นช่วงๆ สภาพอากาศจะแห้ง เว้นแต่ในช่วงที่บริเวณความกดอากาศสูงแผ่ลงมาปกคลุมในระยะแรกจะมีฝนฟ้าคะนองต่อจากนั้นอุณหภูมิจะลดลง สมดุลน้ำจะเริ่มมีค่าเป็นลบมากขึ้น

ในระยะต้นเดือนสภาพอากาศจะยังคงแปรปรวน เกษตรกรควรรักษาสุขภาพให้แข็งแรง เพื่อป้องกันการเจ็บป่วย ส่วนผู้ที่เลี้ยงสัตว์ควรควบคุมอุณหภูมิภายในโรงเรือนอย่าให้เปลี่ยนแปลงรวดเร็ว เพื่อป้องกันสัตว์ปรับตัวไม่ทันอ่อนแอและเป็นโรคได้ง่าย

สำหรับในช่วงที่บริเวณความกดอากาศสูงแผ่ลงมาปกคลุมในระยะแรกจะมีฝนฟ้าคะนอง เกษตรกรควรหลีกเลี่ยงการเข้าใกล้สิ่งปลูกสร้างที่ไม่แข็งแรง ต้นไม้ใหญ่ และป้ายโฆษณาสูงๆ ขณะลมแรง รวมทั้งไม่ควรอยู่กลางแจ้งและปล่อยให้สัตว์เลี้ยงอยู่ในที่โล่งขณะฝนฟ้าคะนอง และควรซ่อมแซมและดูแลโรงเรือนเลี้ยงสัตว์ให้มั่นคงแข็งแรง ส่วนชาวสวนผลไม้ควรผูกยึดและค้ำยันกิ่งและลำต้นของไม้ผลให้มั่นคงแข็งแรง เพื่อป้องกันกิ่งหักและต้นโค่นล้ม เมื่อมีลมแรง

ในช่วงฤดูหนาวปริมาณและการกระจายของฝนจะมีน้อย เกษตรกรควรวางแผนการใช้น้ำที่เก็บกักไว้ให้มีประสิทธิภาพ เพื่อจะได้มีน้ำใช้ทางด้านการเกษตรในช่วงแล้ง สำหรับเกษตรกรที่ต้องการปลูกพืชในระยะนี้ยังคงทำได้เนื่องจากความชื้นในดินยังคงมีอยู่ แต่ควรมีน้ำสำรองให้แก่พืชในช่วงการเจริญเติบโตและให้ผลผลิต โดยเฉพาะในระยะผลิดอกออกผลเป็นช่วงที่พืชต้องการน้ำมากกว่าระยะอื่นๆ หากได้รับน้ำไม่เพียงพอจะทำให้ผลผลิตลดลงและด้อยคุณภาพ ถ้าขาดน้ำจะทำให้สูญเสียผลผลิตโดยสิ้นเชิง

สำหรับในบางช่วงจะมีอากาศหนาวเย็น เกษตรกรควรให้ความอบอุ่นแก่ตนเองอย่างเพียงพอ และระวังโรคที่เกี่ยวข้องกับระบบทางเดินหายใจ ส่วนบริเวณเทือกเขาและยอดดอยจะมีอากาศหนาวถึงหนาวจัดกับจะมีน้ำค้างแข็งบางพื้นที่ เกษตรกรควรระวังและป้องกันความเสียหายที่จะเกิดกับพืชผลทางการเกษตร และในบางช่วงจะมีลมแรง ผู้ที่เลี้ยงสัตว์ควรทำแผงกำบังลมหนาวให้กับสัตว์เลี้ยง โดยเฉพาะสัตว์ที่ยังเล็กควรเพิ่มความอบอุ่นภายในโรงเรือน เพื่อป้องกันสัตว์หนาวเย็นจนอ่อนแอและเป็นโรคได้ง่าย และไม่ควรถอดสัตว์เลี้ยงออกจากรังกลางแจ้งตอนกลางคืนเพราะอาจทำให้สัตว์ที่ไม่แข็งแรงตายได้ ส่วนผู้ที่เลี้ยงสัตว์น้ำควรลดปริมาณอาหารลง เนื่องจากอุณหภูมิที่ลดลง สัตว์น้ำจะกินอาหารได้น้อยอาหารที่เหลือจะทำให้เน่าเสีย และควรให้อาหารในช่วงที่อากาศอุ่นขึ้นหรือตอนสายก็จะทำให้สัตว์น้ำกินอาหารได้มากขึ้นการเจริญเติบโตดีขึ้น

อนึ่ง ในช่วงที่มรสุมตะวันออกเฉียงเหนือมีกำลังแรงคลื่นลมบริเวณอ่าวไทยตอนบนจะมีกำลังแรงขึ้น เกษตรกรที่อาศัยอยู่บริเวณชายฝั่งควรระวังและป้องกันความเสียหายจากคลื่นลมแรงพัดเข้าหาฝั่ง ส่วนผู้ที่เลี้ยงสัตว์น้ำชายฝั่งควรระวังและป้องกันความเสียหายที่อาจจะเกิดขึ้น สำหรับชาวเรือและชาวประมงควรเพิ่มความระมัดระวังในการเดินเรือ และในช่วงที่ทะเลมีคลื่นจัด เรือเล็กควรงดออกจากฝั่ง โดยติดตามข่าวพยากรณ์อากาศ พยากรณ์อากาศการเกษตร และประกาศกรมอุตุนิยมวิทยาจากกรมอุตุนิยมวิทยาอย่างใกล้ชิด

**เดือนธันวาคม** เดือนนี้เป็นช่วงฤดูหนาว บริเวณความกดอากาศสูงจะแผ่ลงมาปกคลุมประเทศไทยเป็นระลอกๆ ทำให้ในระยะแรกจะมีฝนฟ้าคะนองต่อนั้นอุณหภูมิจะลดลง โดยในบางช่วงจะมีลมแรง โดยลมที่พัดจะเป็นลมตะวันออกเฉียงเหนือเป็นส่วนใหญ่ สำหรับปริมาณและการกระจายของฝนจะมีน้อย สภาพอากาศแห้ง ส่วนบริเวณเทือกเขาและยอดดอยจะมีอากาศหนาวถึงหนาวจัดกับอาจมีน้ำค้างแข็งบางพื้นที่ สมดุลน้ำจะมีค่าเป็นลบโดยส่วนใหญ่ อนึ่ง ในบางช่วง โดยเฉพาะในระยะครึ่งหลังของเดือนอาจมีคลื่นกระแสลมฝ่ายตะวันตกเคลื่อนเข้าปกคลุมบริเวณภาคเหนือและภาคตะวันออกเฉียงเหนือตอนบนทำให้ในระยะแรกจะมีฝนฟ้าคะนองและมีลูกเห็บตกบางพื้นที่ ต่อกจากนั้นอุณหภูมิจะลดลงหลายองศาเซลเซียส

เดือนนี้สภาพอากาศจะหนาวเย็นโดยทั่วไป เกษตรกรควรให้ความอบอุ่นแก่ตนเองอย่างเพียงพอ รวมทั้งระวังและป้องกันโรคที่เกี่ยวกับระบบทางเดินหายใจ ส่วนบริเวณเทือกเขาและยอดดอยจะมีอากาศหนาวถึงหนาวจัด กับมีน้ำค้างแข็งบางพื้นที่ เกษตรกรควรระวังและป้องกันความเสียหายที่จะเกิดกับพืชผลทางการเกษตร ส่วนในบางช่วงอาจมีลมแรงผู้ที่เลี้ยงสัตว์ควรทำแผงกำบังลมหนาวให้กับสัตว์เลี้ยง โดยเฉพาะสัตว์ที่ยังเล็กควรติดตั้งดวงไฟในโรงเรือนเพื่อเพิ่มความอบอุ่น รวมทั้งไม่ควรปล่อยให้สัตว์เลี้ยงอยู่ในที่โล่งแจ้งตอนกลางคืน เพราะอาจทำให้สัตว์ที่ไม่แข็งแรงตายได้ ส่วนผู้ที่เลี้ยงสัตว์น้ำควรลดปริมาณอาหารลง เนื่องจากอุณหภูมิที่ลดลงทำให้สัตว์น้ำกินอาหารได้น้อยลง อาหารที่เหลือจะทำให้เน่าเสีย และควรให้อาหารสัตว์น้ำในช่วงสายหรือช่วงที่อุณหภูมิสูงขึ้นทำให้สัตว์น้ำกินอาหารได้มากขึ้นการเจริญเติบโตดีขึ้น นอกจากนี้ควรคลุมดินด้วยวัสดุสีเข้ม เพื่อลดการระเหยของน้ำบริเวณผิวดิน รักษาความชื้นภายในดิน และรักษาอุณหภูมิดิน ส่วนไม้ผลที่ออกดอกในฤดูหนาว เช่น ลำไยและลิ้นจี่ เกษตรกรควรดูแลบริเวณโคนต้นพืชให้โล่งเตียน และงดการให้น้ำพืชในระยะนี้เพื่อให้ต้นพืชเตรียมตัวออกดอก เมื่ออุณหภูมิลดลงจนเหมาะสมและมีความต่อเนื่องยาวนานเพียงพอ ก็จะกระตุ้นให้พืชแตกตาดอกได้

ส่วนในช่วงแรกที่บริเวณความกดอากาศแผ่ลงมาปกคลุมหรือคลื่นกระแสลมฝ่ายตะวันตกเคลื่อนเข้าปกคลุมจะมีฝนฟ้าคะนอง ลมกระโชกแรง และลูกเห็บตกบางพื้นที่ เกษตรกรควรระวังอันตรายและป้องกันความเสียหายจากสภาวะดังกล่าว โดยหลีกเลี่ยงการอยู่ในที่โล่งและปล่อยให้สัตว์เลี้ยงอยู่กลางแจ้ง รวมทั้งไม่ควรเข้าไปใกล้สิ่งปลูกสร้างที่ไม่แข็งแรง ต้นไม้ใหญ่ และป้ายโฆษณาสูงๆขณะลมแรง ตลอดจนผูกยึดและค้ำยันกิ่งและลำต้นของไม้ผลให้มั่นคง แข็งแรงเพื่อป้องกันกิ่งฉีกหักและต้นโค่นล้มเมื่อมีลมกระโชกแรง

สำหรับในบางช่วงจะมีหมอกในตอนเช้าโดยเฉพาะในระยะที่บริเวณความกดอากาศสูงอ่อนกำลังลง เกษตรกรควรใช้รถใช้ถนนด้วยความระมัดระวัง รวมทั้งระวังและป้องกันโรคพืชที่เกิดจากเชื้อราโดยเฉพาะโรคราน้ำค้างในพืชไร่และพืชผัก โรคราดำในมะม่วง เป็นต้น นอกจากนี้ควรหลีกเลี่ยงการเผาวัสดุเหลือใช้ทางการเกษตร เนื่องจากในช่วงฤดูหนาวอากาศจะจืด คิววันไฟไม่สามารถลอยขึ้นไปในบรรยากาศได้สะดวกแต่จะแผ่ปกคลุมบริเวณใกล้เคียงทำให้ทัศนวิสัยลดลง เป็นอุปสรรคต่อการมองเห็นส่งผลให้เกิดอุบัติเหตุบนท้องถนนได้ง่าย และควันไฟอาจเป็นอันตรายต่อสุขภาพ

อนึ่ง ในช่วงที่มรสุมตะวันออกเฉียงเหนือมีกำลังแรงคลื่นลมบริเวณอ่าวไทยตอนบนจะมีกำลังแรงขึ้น เกษตรกรที่อาศัยอยู่บริเวณชายฝั่งควรระวังและป้องกันความเสียหายจากคลื่นลมแรงพัดเข้า

หาฝั่ง ส่วนผู้ที่เลี้ยงสัตว์น้ำชายฝั่งควรระวังและป้องกันความเสียหายที่อาจเกิดขึ้น สำหรับชาวเรือ และชาวประมงควรเพิ่มความระมัดระวังในการเดินเรือ และในช่วงที่ทะเลมีคลื่นจัด เรือเล็กควรงดออกจากฝั่ง โดยติดตามข่าวพยากรณ์อากาศ พยากรณ์อากาศการเกษตร และประกาศกรมอุตุนิยมวิทยาจากกรมอุตุนิยมวิทยาอย่างใกล้ชิด

## ภาคใต้

**เดือนตุลาคม** เป็นช่วงเปลี่ยนจากมรสุมฤดูมรสุมตะวันตกเฉียงใต้เป็นมรสุมตะวันออกเฉียงเหนือ ประกอบกับร่องความกดอากาศต่ำจะเลื่อนลงมาพาดผ่านภาคใต้ตอนบน ทำให้ภาคใต้ฝั่งตะวันออกมีปริมาณและการกระจายของฝนเพิ่มขึ้นกับมีฝนตกหนักบางพื้นที่ ส่วนภาคใต้ฝั่งตะวันตกจะมีปริมาณและการกระจายของฝนลดลงกว่าระยะที่ผ่านมา

เนื่องจากในเดือนนี้เป็นช่วงฤดูมรสุมตะวันออกเฉียงเหนือภาคใต้ฝั่งตะวันออกซึ่งเป็นด้านรับลมมรสุมดังกล่าวจะมีปริมาณและการกระจายของฝนมากกว่าทางฝั่งตะวันตกกับมีฝนตกหนักบางพื้นที่ ซึ่งอาจทำให้เกิดน้ำท่วมฉับพลัน น้ำป่าไหลหลาก และน้ำล้นตลิ่ง เกษตรกรควรระวังอันตรายและป้องกันความเสียหายจากสภาวะดังกล่าว สำหรับเกษตรกรที่เลี้ยงสัตว์ควรเตรียมสถานที่อพยพสัตว์เลี้ยงไปไว้ในที่สูงน้ำท่วมไม่ถึงและจัดเตรียมอาหารสัตว์และน้ำกินสำหรับสัตว์ตลอดจนระบบส่องสว่างยามค่ำคืนเอาไว้ให้พร้อมใช้งาน ส่วนพื้นที่การเกษตรที่เป็นที่ลุ่ม เกษตรกรควรทำทางระบายน้ำออกจากแปลงปลูกเพื่อป้องกันน้ำขังในแปลงปลูกและโคนต้นพืชนาน ทำให้รากพืชเน่าต้นพืชตายได้

ในช่วงที่มีฝนตกชุกดินและอากาศจะมีความชื้นสูง เกษตรกรควรระวังและป้องกันการระบาดของโรคพืชที่เกิดจากเชื้อรา เช่น โรครากเน่าโคนเน่าในไม้ผล โรคหนังกีรติยางในยางพารา และโรคราสีชมพูในไม้ผลและยางพารา โรคราสนิมในกาแฟ เป็นต้น ส่วนผู้ที่เลี้ยงสัตว์น้ำไม่ควรปล่อยให้หน้าฝนที่ตกบนดินไหลลงบ่อโดยตรงแต่ควรนำไปไว้ในบ่อพักก่อนแล้วค่อยปล่อยลงสู่บ่อเลี้ยง เพื่อป้องกันสภาพน้ำเปลี่ยนแปลงรวดเร็ว สัตว์น้ำปรับตัวไม่ทัน อ่อนแอและเป็นโรคได้ง่าย และหลังจากฝนตกควรเปิดเครื่องตีน้ำ เพื่อป้องกันน้ำแยกชั้น และเป็นการเพิ่มออกซิเจนให้กับน้ำ รวมทั้งถมดินบริเวณขอบบ่อให้สูงขึ้นและจัดเตรียมอุปกรณ์สำหรับกันขอบบ่อและอุปกรณ์สำหรับสูบน้ำเอาไว้ให้พร้อมใช้งานพร้อมกันนี้ควรตรวจสอบอุปกรณ์ไฟฟ้าที่ใช้ทางด้านการเกษตรให้ใช้งานได้ตามปกติไม่ผิดพลาดบกพร่องจนเกิดอันตรายต่อผู้ใช้งาน

สำหรับในช่วงฤดูมรสุมตะวันออกเฉียงเหนือบางช่วงจะมีฝนตกหนักติดต่อกัน เกษตรกรที่อยู่ในพื้นที่เสี่ยงภัยและการคมนาคมไม่สะดวกควรจัดเตรียมอาหารแห้งต่างๆและเชื้อเพลิงตลอดจนน้ำดื่มและระบบส่องสว่างยามค่ำคืน เอาไว้ให้พร้อม โดยสามารถดำรงชีพอยู่ได้ 2-3 วัน หากเกิดภัยพิบัติ

อนึ่ง ในช่วงที่มรสุมตะวันออกเฉียงเหนือมีกำลังแรง คลื่นลมบริเวณอ่าวไทยทะเลอันดามันห่างฝั่งจะมีกำลังแรงขึ้น เกษตรกรที่อาศัยอยู่บริเวณชายฝั่งควรระวังป้องกันความเสียหายจากคลื่นลมแรงพัดเข้าหาฝั่ง ผู้ที่เลี้ยงสัตว์น้ำชายฝั่งของภาคใต้ฝั่งตะวันออกควรระวังความเสียหายที่อาจเกิดขึ้น หากสัตว์น้ำโตได้ขนาดควรทยอยจับขายไปก่อนบางส่วนเพื่อลดความเสี่ยง ส่วนชาวเรือและชาวประมงควรเดินเรือด้วยความระมัดระวัง และในช่วงที่ทะเลมีคลื่นจัด เรือเล็กควรงดออกจากฝั่ง โดยติดตามพยากรณ์อากาศ พยากรณ์อากาศการเกษตร และประกาศกรมอุตุนิยมวิทยาอย่างใกล้ชิด

**เดือนพฤศจิกายน** เป็นช่วงมรสุมตะวันออกเฉียงเหนือประกอบกับร่องความกดอากาศต่ำได้เลื่อนลงมาบริเวณภาคใต้ โดยภาคใต้ฝั่งตะวันออกซึ่งเป็นด้านรับลมมรสุมดังกล่าวจะมีปริมาณและการกระจายของฝนมากกว่าทางฝั่งตะวันตกกับมีฝนตกหนักถึงหนักมากบางพื้นที่ หรืออาจมีหย่อมความกดอากาศต่ำหรือพายุหมุนเขตร้อนเคลื่อนตัวเข้ามาหรือเข้าใกล้หรือเคลื่อนตัวผ่านภาคใต้ฝั่งตะวันออก ส่วนคลื่นลมบริเวณอ่าวไทยจะมีกำลังแรงขึ้น สมดุลน้ำมีค่าเป็นบวกเป็นส่วนใหญ่

ในช่วงที่มีฝนตกหนักถึงหนักมากหรือฝนตกหนักติดต่อกันซึ่งอาจทำให้เกิดสภาวะน้ำท่วมฉับพลัน น้ำป่าไหลหลาก และน้ำล้นตลิ่ง เกษตรกรควรระวังอันตรายและป้องกันความเสียหายจากสภาวะดังกล่าว โดยอพยพสัตว์เลี้ยงปศุสัตว์ในที่สูงน้ำท่วมไม่ถึง รวมทั้งจัดเตรียมอาหารสัตว์และน้ำกินสำหรับสัตว์ตลอดจนระบบส่องสว่างยามค่ำคืนเอาไว้ให้พร้อม ส่วนพื้นที่การเกษตรที่อยู่ในที่ลุ่มเกษตรกรควรทำทางระบายน้ำออกจากแปลงปลูกและดูแลคลองระบายน้ำอย่าให้ติดขัดเดินเขินตลอดจนขุดลอกสันดอนปากแม่น้ำ เพื่อให้ น้ำไหลได้สะดวกป้องกันน้ำเอ่อล้นเข้าท่วมพื้นที่การเกษตรและอาคารบ้านเรือน นอกจากนี้ไม่ควรปล่อยให้สัตว์เลี้ยงอยู่ในที่ชื้นแฉะเป็นเวลานาน เพราะจะทำให้สัตว์เลี้ยงอ่อนแอและเป็นโรคได้ง่าย ส่วนผู้ที่เลี้ยงสัตว์น้ำในบ่อเลี้ยงควรหมั่นขบบ่อให้สูงขึ้นและจัดเตรียมวัสดุสำหรับกั้นขบบ่อและอุปกรณ์สำหรับสูบน้ำเอาไว้ให้พร้อมใช้งาน สำหรับบางช่วงอาจมีฝนตกหนักถึงหนักมากติดต่อกัน เกษตรกรที่อาศัยอยู่ในพื้นที่เสี่ยงภัยควรจัดเตรียมอาหารแห้งและเชื้อเพลิงต่างๆตลอดจนน้ำดื่มและระบบส่องสว่างยามค่ำคืนเอาไว้ให้พร้อม โดยสามารถดำรงชีพอยู่ได้ 2-3 วัน หากเกิดภัยพิบัติระบบคมนาคมถูกตัดขาด สำหรับผู้ที่เลี้ยงสัตว์น้ำชายฝั่งควรระวังความเข้มข้นของน้ำที่เปลี่ยนไปเนื่องจากน้ำจืดไหลลงทะเลในปริมาณมากจนสภาพน้ำเปลี่ยน ซึ่งอาจทำให้สัตว์น้ำที่เลี้ยงปรับตัวไม่ทัน

สำหรับในช่วงที่มีฝนตกติดต่อกันทำให้ดินและอากาศมีความชื้นสูง เกษตรกรควรระวังและป้องกันการระบาดของโรคพืชที่เกิดจากเชื้อรา เช่น โรครากเน่าโคนเน่าในไม้ผล โรคใบยางร่วง ลูกยางเน่าและโรคหนังกีรติยางในยางพารา โรคราสนิมในกาแฟ ตลอดจนโรคราสีชมพูในไม้ผลและยางพารา เป็นต้น ซึ่งจะทำให้ต้นพืชเสียหาย ผลผลิตลดลง และด้อยคุณภาพหรืออาจทำให้ต้นพืชตายได้ นอกจากนี้ไม่ควรปล่อยให้พื้นที่เพาะปลูกและโคนต้นพืชชาน เพราะจะทำให้รากพืชเน่าต้นพืชตาย รวมทั้งดูแลแปลงปลูกพืชให้โปร่งอากาศถ่ายเทได้สะดวก เพื่อลดความชื้นสะสมในสวนป้องกันและลดความรุนแรงของโรคพืชที่เกิดจากเชื้อรา

**เดือนธันวาคม** เป็นช่วงมรสุมตะวันออกเฉียงเหนือประกอบกับร่องความกดอากาศต่ำได้เลื่อนลงมาบริเวณภาคใต้ โดยภาคใต้ฝั่งตะวันออกซึ่งเป็นด้านรับลมมรสุมดังกล่าวจะมีปริมาณและการกระจายของฝนมากกว่าทางฝั่งตะวันตกกับมีฝนตกหนักถึงหนักมากบางพื้นที่และในบางช่วงอาจมีหย่อมความกดอากาศต่ำหรือพายุหมุนเขตร้อนเคลื่อนตัวเข้ามาหรือเข้าใกล้หรือเคลื่อนตัวผ่านภาคใต้ฝั่งตะวันออก ส่วนคลื่นลมบริเวณอ่าวไทยจะมีกำลังแรงขึ้น สมดุลน้ำมีค่าเป็นบวกเป็นส่วนใหญ่ ส่วนทางตอนบนของภาคจะมีอากาศเย็น

ระยะนี้ในบางช่วงอาจมีฝนตกหนักถึงหนักมาก ซึ่งอาจทำให้เกิดสภาวะน้ำท่วมฉับพลัน น้ำป่าไหลหลาก และน้ำล้นตลิ่ง เกษตรกรควรระวังอันตรายและป้องกันความเสียหายจากสภาวะดังกล่าว

โดยอพยพสัตว์เลื้อยไปไว้ในที่สูงน้ำท่วมไม่ถึง และไม่ควรปล่อยให้สัตว์เลื้อยอยู่ในที่ชื้นแฉะเป็นเวลานาน เพราะจะทำให้สัตว์เลื้อยอ่อนแอและเป็นโรคได้ง่าย

ส่วนในช่วงที่มีฝนตกติดต่อกันทำให้ดินและอากาศมีความชื้นสูง เกษตรกรควรระวังและป้องกันการระบาดของโรคพืชที่เกิดจากเชื้อราในพืชไร่ พืชสวน และพืชผัก ซึ่งจะทำให้ต้นพืชเสียหาย ผลผลิตลดลงและด้อยคุณภาพ สำหรับพื้นที่การเกษตรที่อยู่ในที่ลุ่ม เกษตรกรควรทำทางระบายน้ำออกจากแปลงปลูก เพื่อป้องกันน้ำขังในแปลงปลูกและโคนต้นพืชนาน ทำให้รากพืชขาดอากาศต้นพืชตายได้ และในช่วงที่มีฝนตกหนักทำให้น้ำจืดไหลลงทะเลมากส่งผลให้สภาพน้ำบริเวณชายฝั่งเปลี่ยนแปลง ผู้ที่เลี้ยงสัตว์น้ำควรระวังความเสียหายที่จะเกิดขึ้นกับสัตว์น้ำที่เลี้ยง

สำหรับบางช่วงอาจมีฝนตกหนักถึงหนักมากติดต่อกัน เกษตรกรที่อาศัยอยู่ในพื้นที่เสี่ยงภัย ควรจัดเตรียมอาหารแห้งและเชื้อเพลิงต่างๆตลอดจนน้ำดื่มและระบบส่องสว่างยามค่ำคืนเอาไว้ให้พร้อม โดยสามารถดำรงชีพอยู่ได้ 2-3 วัน หากเกิดภัยพิบัติ ระบบคมนาคมถูกตัดขาด

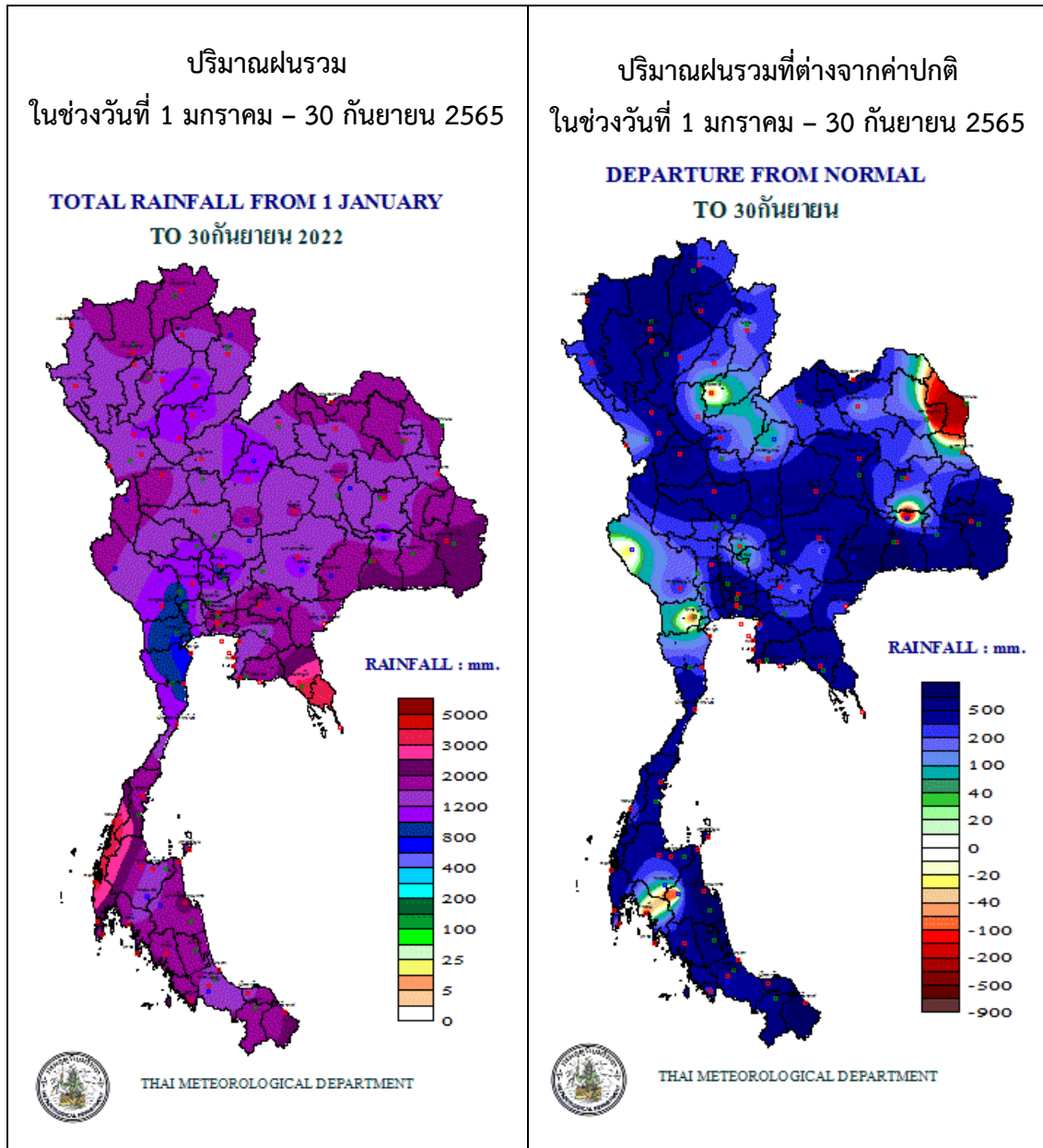
อนึ่ง ในช่วงที่มรสุมตะวันออกเฉียงเหนือมีกำลังแรง คลื่นลมบริเวณอ่าวไทยและทะเลอันดามันทางฝั่งจะมีกำลังแรงขึ้น เกษตรกรที่อาศัยอยู่บริเวณชายฝั่งของภาคใต้ฝั่งตะวันออกควรระวังและป้องกันความเสียหายที่เกิดจากคลื่นลมแรงพัดเข้าหาฝั่ง ส่วนผู้ที่เลี้ยงสัตว์น้ำชายฝั่งของภาคใต้ฝั่งตะวันออกควรระวังความเสียหายที่อาจเกิดขึ้น หากสัตว์น้ำโตได้ขนาดควรทยอยจับขายไปก่อนบางส่วนเพื่อลดความเสี่ยง ส่วนชาวเรือและชาวประมงควรเพิ่มความระมัดระวังในการเดินเรือ และในช่วงที่ทะเลมีคลื่นจัด เรือเล็กควรงดออกจากฝั่ง โดยติดตามพยากรณ์อากาศ พยากรณ์อากาศเกษตร และประกาศกรมอุตุนิยมวิทยา จากกรมอุตุนิยมวิทยาอย่างใกล้ชิด

เผยแพร่โดย ส่วนอุตุนิยมวิทยาเกษตร กองพัฒนาอุตุนิยมวิทยา  
กรมอุตุนิยมวิทยา กระทรวงดิจิทัลเพื่อเศรษฐกิจและสังคม  
<http://www.tmd.go.th/agromet.php>

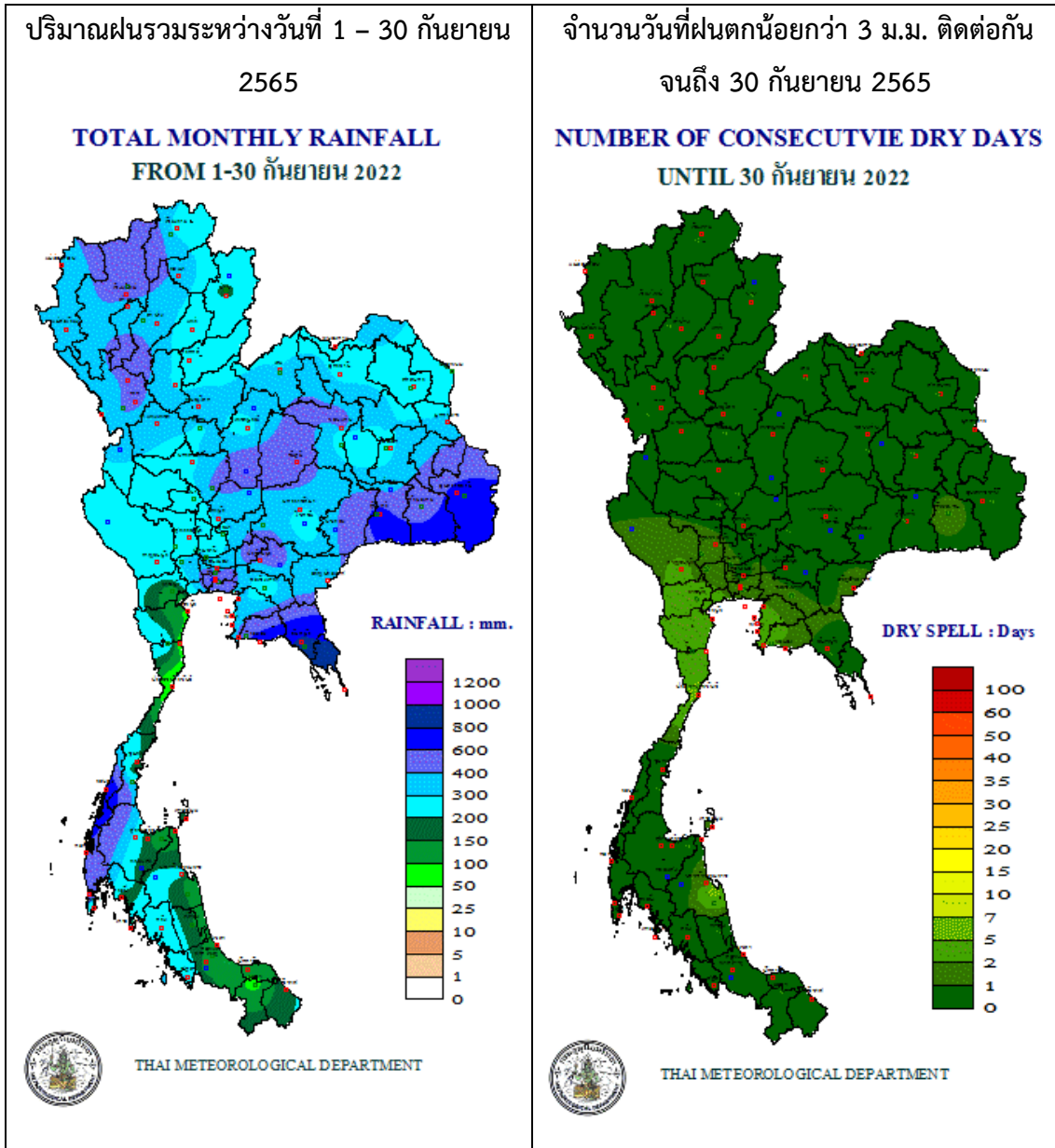
ออกประกาศ ตุลาคม 2565

Adisorn Somwang

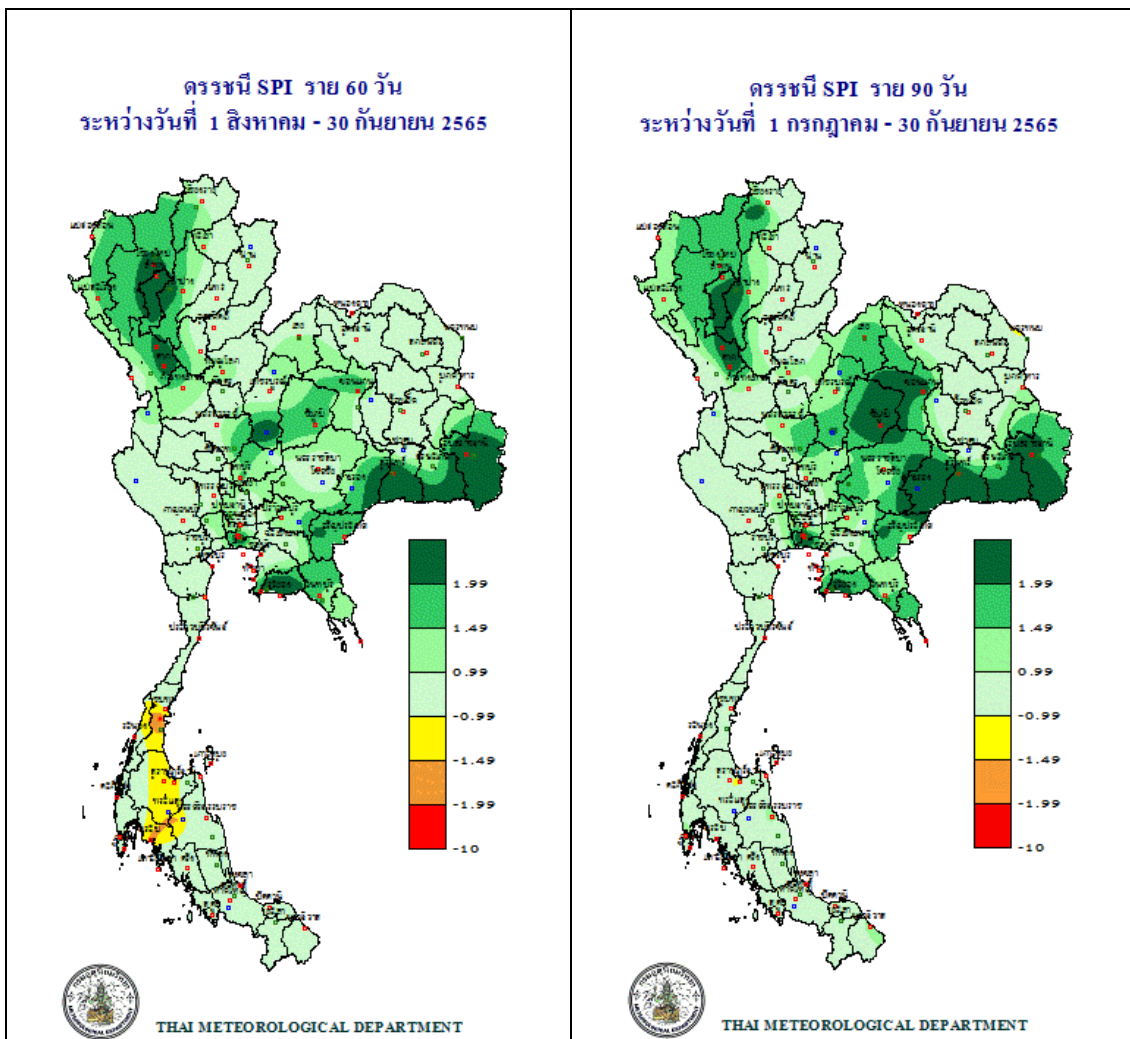
แผนที่แสดงปริมาณฝนรวม และปริมาณฝนรวมที่ต่างจากค่าปกติ ตั้งแต่วันที่ 1 มกราคม 2565



แผนที่แสดงปริมาณฝนรวมในเดือนที่ผ่านมาและจำนวนวันที่ฝนตกน้อยกว่า  
3 ม.ม. ติดต่อกัน



## ดรชนีความแห้งแล้งของฝนที่ต่างจากค่าปกติ (SPI)



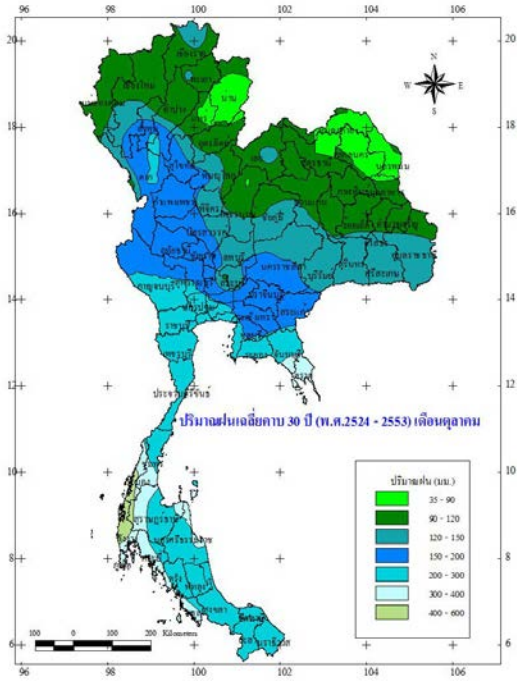
ดรชนีความแห้งแล้งของฝนที่ต่างจากค่าปกติ (SPI) เป็นดรชนีที่พัฒนาขึ้น เพื่อแสดงถึงการขาดแคลนฝนในช่วงเวลา (timescale) 2 และ 3 เดือน โดยใช้ข้อมูลปริมาณฝนเพียงอย่างเดียว และจำแนกเป็นระดับความรุนแรง ดังนี้

SPI มากกว่าหรือเท่ากับ 2	หมายถึง	ฝนชุกมากที่สุด
SPI = 1.50 ถึง 1.99	หมายถึง	ฝนชุกมาก
SPI = 1.00 ถึง 1.49	หมายถึง	ฝนชุกปานกลาง
SPI = -0.99 ถึง 0.99	หมายถึง	ฝนใกล้เคียงปกติ
SPI = -1.00 ถึง -1.49	หมายถึง	ฝนแล้งปานกลาง
SPI = -1.50 ถึง -1.99	หมายถึง	ฝนแล้งรุนแรง
SPI น้อยกว่าหรือเท่ากับ -2	หมายถึง	ฝนแล้งรุนแรงที่สุด

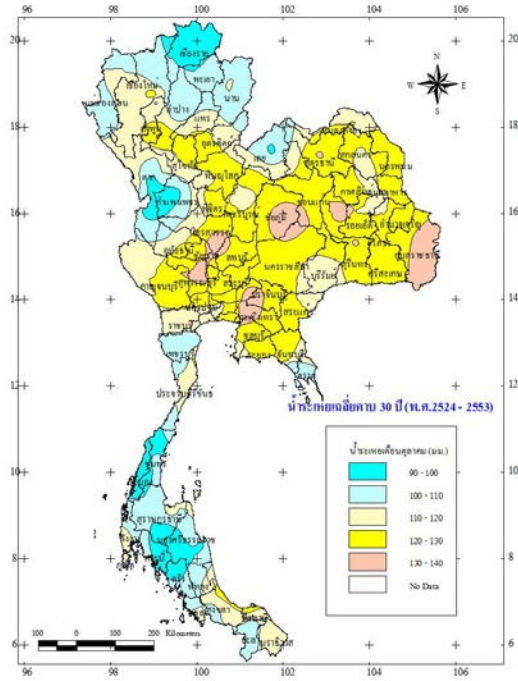


# เดือนตุลาคม

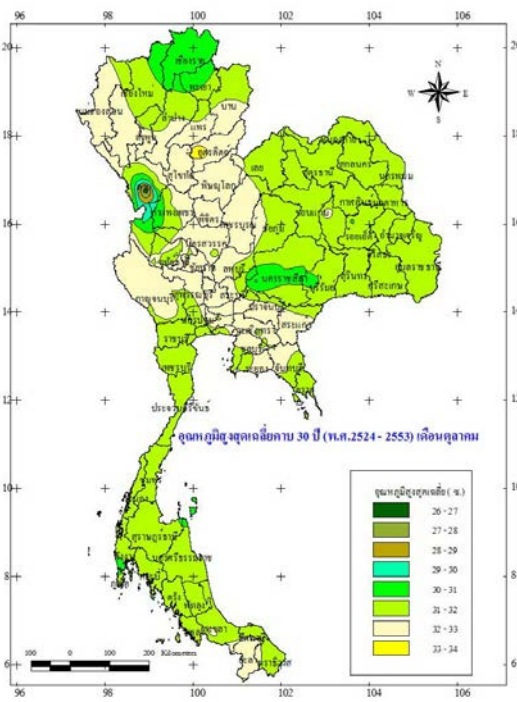
ปริมาณฝนเฉลี่ย เดือนตุลาคม



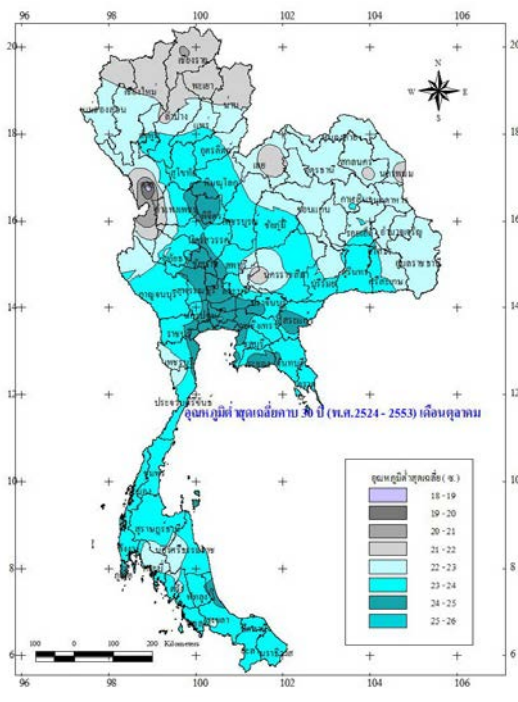
น้ำระเหยเฉลี่ย เดือนตุลาคม



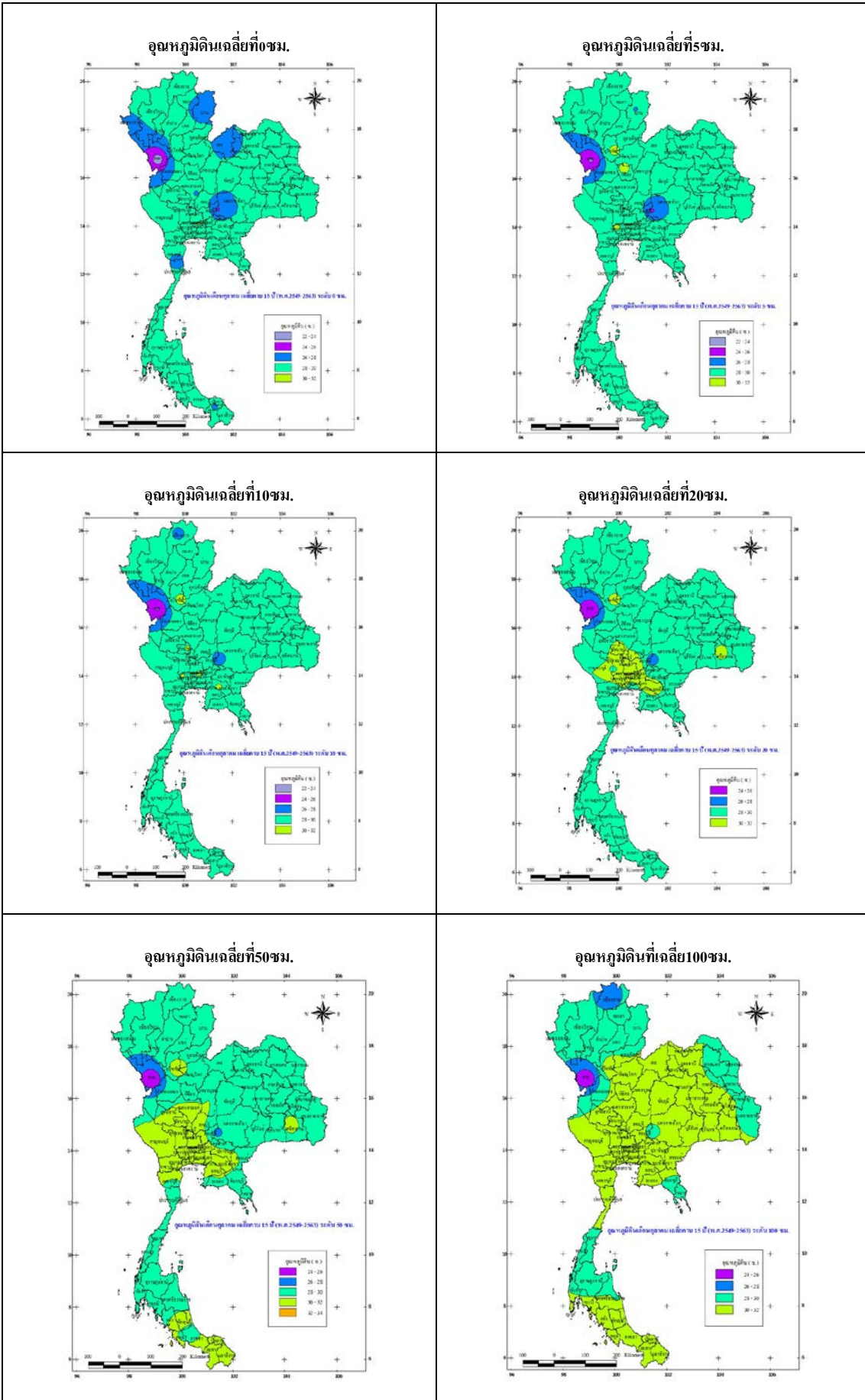
อุณหภูมิสูงสุดเฉลี่ย เดือนตุลาคม



อุณหภูมิต่ำสุดเฉลี่ย เดือนตุลาคม

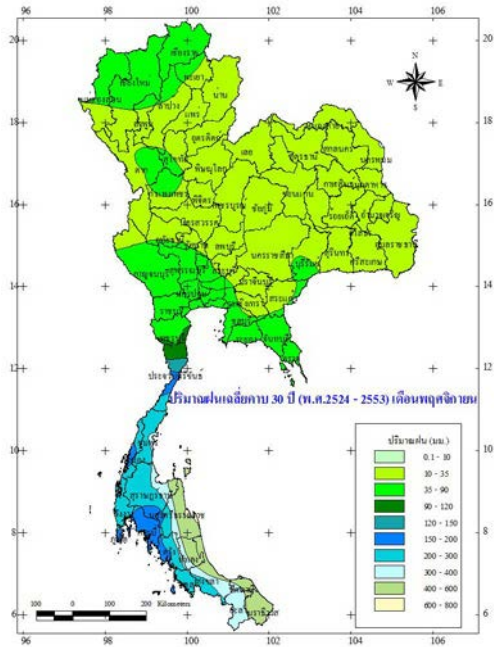


## อุณหภูมิดินเดือนตุลาคม

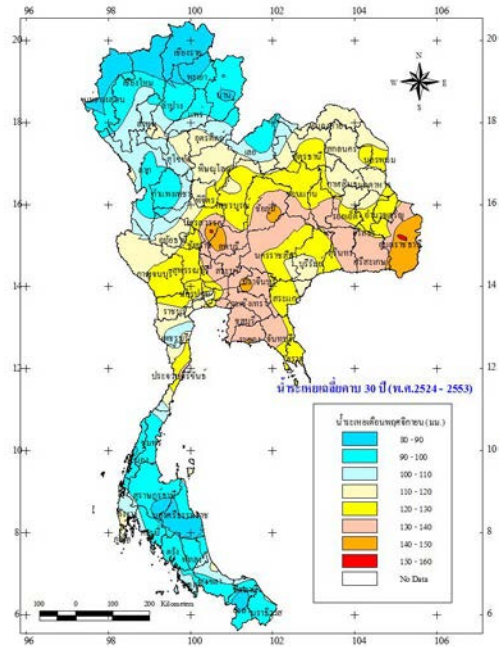


# พฤษภาคม

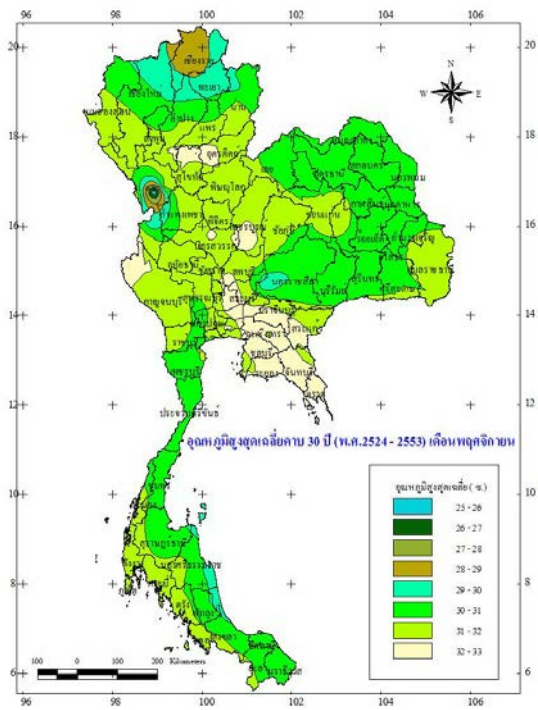
ปริมาณฝนเฉลี่ย เดือนพฤษภาคม



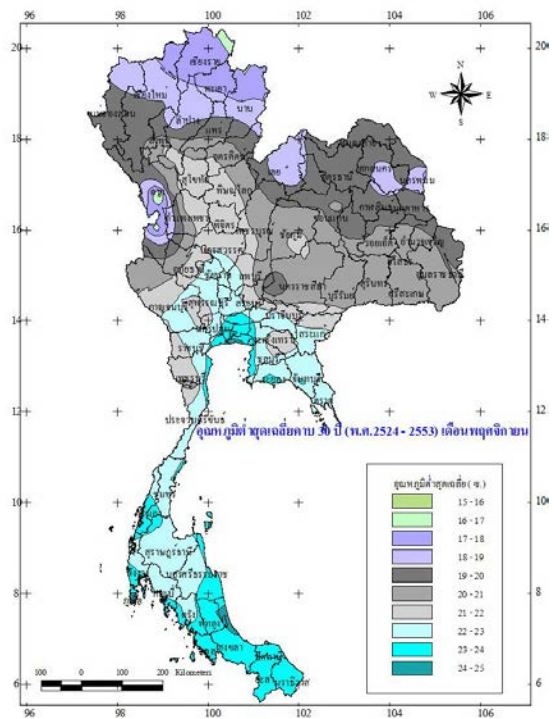
น้ำระเหยเฉลี่ย เดือนพฤษภาคม



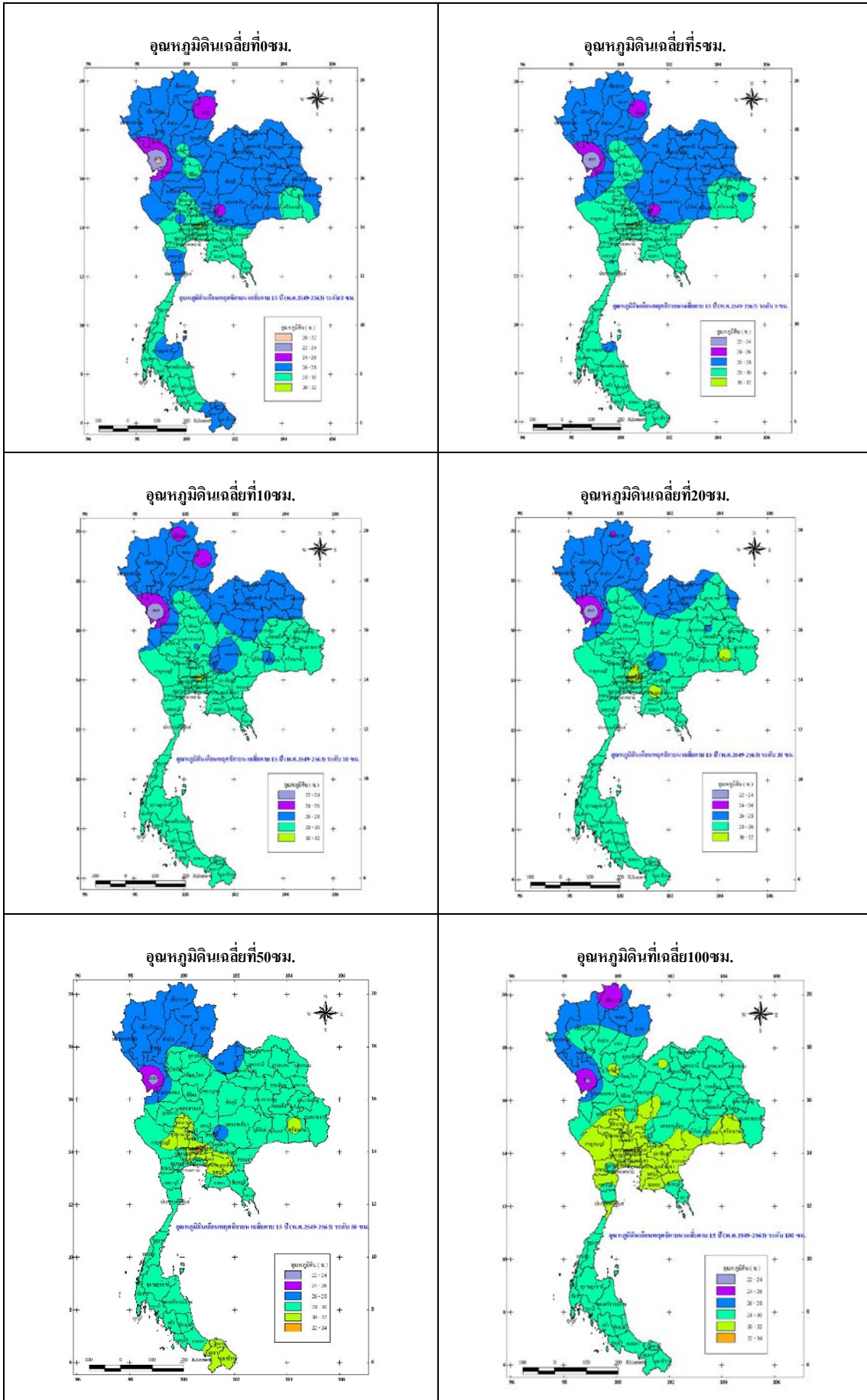
อุณหภูมิสูงสุดเฉลี่ย เดือนพฤษภาคม



อุณหภูมิต่ำสุดเฉลี่ย เดือนพฤษภาคม

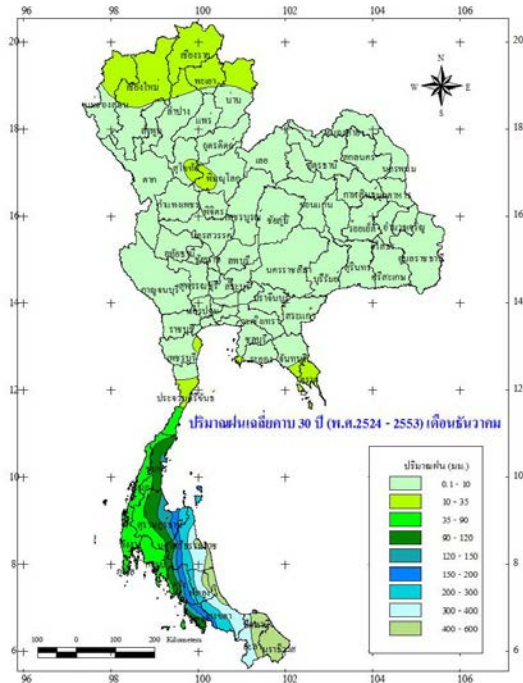


## อุณหภูมิดินเดือนพฤศจิกายน

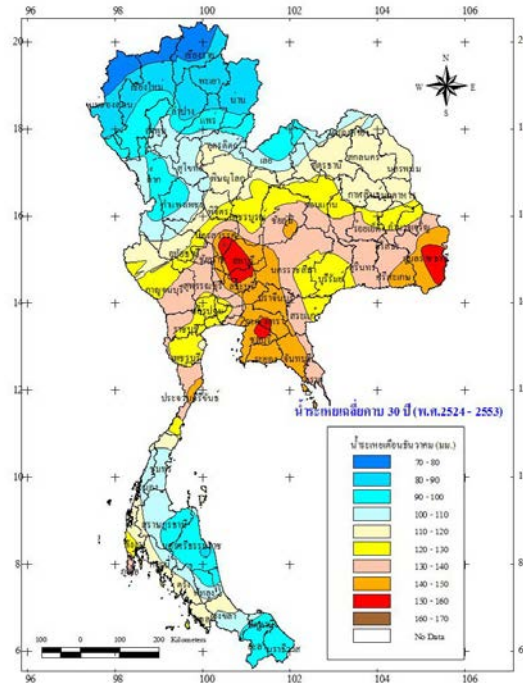


# เดือนธันวาคม

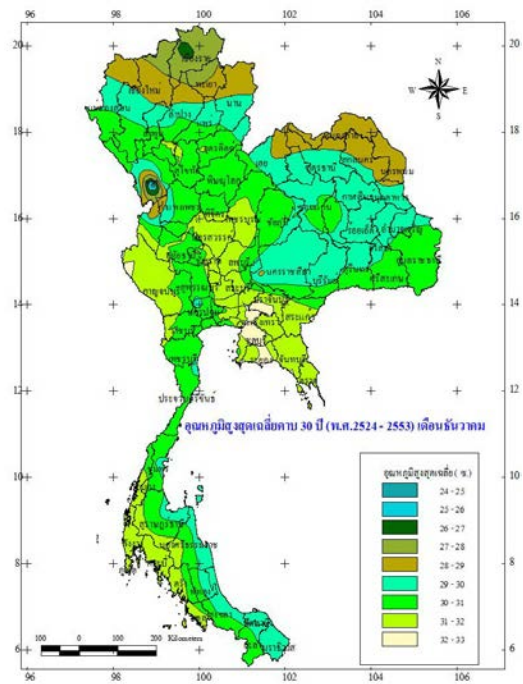
ปริมาณฝนเฉลี่ย เดือนธันวาคม



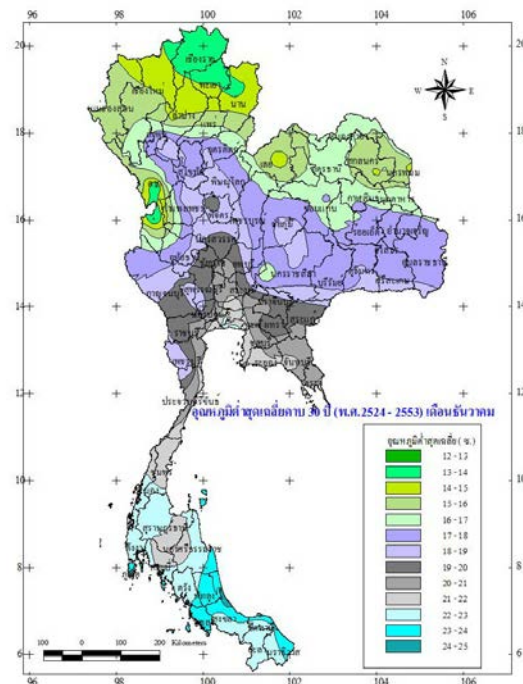
น้ำระเหยเฉลี่ย เดือนธันวาคม



อุณหภูมิสูงสุดเฉลี่ย เดือนธันวาคม



อุณหภูมิต่ำสุดเฉลี่ย เดือนธันวาคม



## อุณหภูมิดินเดือนธันวาคม

